

Cisco Unified Attendant Console 10.5.x スタンダード エディションの設定

内容

[概要](#)

[前提条件](#)

[要件](#)

[使用するコンポーネント](#)

[設定](#)

[確認](#)

[トラブルシューティング](#)

[関連情報](#)

概要

このドキュメントでは、Cisco Unified Attendant Console 10.5.x スタンダード エディションの基本的な設定手順を説明します。

前提条件

要件

このドキュメントに特有の要件はありません。

使用するコンポーネント

このドキュメントの情報は、次のソフトウェアとハードウェアのバージョンに基づいています。

- Cisco Unified Attendant Console 10.5.1.1543
- Cisco Unified Communications Manager 8.6.2.23900-10
- Microsoft Windows 7 Professional Edition (64 ビット)

このドキュメントの情報は、特定のラボ環境にあるデバイスに基づいて作成されました。このドキュメントで使用するすべてのデバイスは、初期 (デフォルト) 設定の状態から起動しています。対象のネットワークが実稼働中である場合には、どのようなコマンドについても、その潜在的な影響について確実に理解しておく必要があります。

設定

次のステップを実行します。

1. ログインおよび話中ランプ フィールド (BLF) でオペレータによって参照されるデバイスを制御するアプリケーション ユーザを必ず作成してください。注：このアプリケーション ユーザを実際のオペレータと混同しないでください。このアプリケーション ユーザは、オペレータが必要に応じてデバイス情報/制御を得るための、電話サービス プロバイダー (TSP) によるリソースとして機能します。この図は、このアプリケーションの制御対象デバイス セクションに含まれるデバイスを示しています。これには、「ログイン」および BLF でオペレータが使用するデバイスも含まれていることに注意してください。

Controlled Devices

```
SEP001E7AC58B5B  
SEP3CCE73AC1A88  
SEP3CCE73AC1A8E  
SEPA45630BA6D6F  
SEPA45630BA6E65
```

また、次の役割をこのアプリケーション ユーザに含める必要があります。Standard AXL API AccessStandard CTI Allow Calling Number ModificationStandard CTI Allow Call Park MonitoringStandard CTI Allow Control of All DevicesStandard CTI Allow Reception of SRTP Key MaterialStandard CTI Enabledこのユーザは、Cisco TAPI クライアント (TSP) を介した CallManager へのログインで参照されます。このユーザの制御対象デバイス セクションに、必要なすべてのデバイスを必ず入力してください。これを行わない場合、Cisco Unified Attendant Console 標準クライアントへのログインが失敗します。

2. インストール ファイルをダブルクリックします。
3. ステップ 1 でプロビジョニングされたアプリケーション ユーザのユーザ ID とパスワードを入力します。[Next] をクリックします。

Cisco Unified Attendant Console Standard - InstallShield Wizard

Cisco Unified Communications Manager Connection Details.

Please enter the following information that will allow the Cisco Unified Attendant Console Standard to connect to Cisco Unified Communications Manager.

Please ensure that you have set up the required application user profile and assigned appropriate roles to it in Cisco Unified Communications Manager before proceeding.

Cisco Unified Communications Manager Host Name / FQDN / IP

Cisco Unified Communications Manager Application User ID:

Password:

InstallShield

< Back Next > Cancel

4. ドロップダウン リストから、適切な言語を選択します。[next] をクリックします。

Cisco Unified Attendant Console Standard - InstallShield Wizard

Language Information

Please choose the language for your Cisco Unified Attendant Console Standard .

English ▼

InstallShield

< Back Next > Cancel

5. Cisco プレゼンス サーバの詳細を入力します。[next] をクリックします。注：Cisco Presence 管理者 ID とパスワードを入力する必要がないため、このログイン画面を Jabber ログイン画面のように扱ってください。代わりに、Cisco Unified Attendant Console 標準ソフトウェアを管理するオペレータの UID とパスワードを入力します。Cisco Presence/IM および Presence ノードから適切な Presence 情報を取得できるようにするには、このユーザが IM および Presence を使用でき、ライセンス交付されている必要があります。

Cisco Unified Attendant Console Standard - InstallShield Wizard

Cisco Unified Presence Server Connection Information

Please enter the following connection information where Cisco Unified Presence Server is installed. These fields must be filled in to proceed.

Server Address:

Domain:

Cisco Unified Presence User Name:

Cisco Unified Presence Password:

InstallShield

< Back Next > Cancel

6. 適切なインストール場所を選択します。[next] をクリックします。

Choose Destination Location

Select folder where setup will install files.

Setup will install Cisco Unified Attendant Console Standard in the following folder.

To install to this folder, click Next. To install to a different folder, click Browse and select another folder.

Destination Folder

C:\Program Files (x86)\Cisco\

Browse...

InstallShield

< Back

Next >

Cancel

7. これまでのステップで入力した情報を確認します。すべてが適切に表示されている場合は、[Next] をクリックしてインストールを完了します。

Start Copying Files

Review settings before copying files.

Setup has enough information to start copying the program files. If you want to review or change any settings, click Back. If you are satisfied with the settings, click Next to begin copying files.

Current Settings:

Install Path: C:\Program Files (x86)\Cisco\

Machine Information

Machine Name:

System Type: 64-Bit Operating System

Selected Language: English

CCM Information

CCM IP Address: 10.201.217.3

InstallShield

< Back

Next >

Cancel

- このインストールが完了したら Windows PC を再起動します。PC の再起動を開始するには [Finish] をクリックします。



Installation Complete

The InstallShield Wizard has successfully installed Cisco Unified Attendant Console Standard. Before you can use the program, you must restart your computer.

Yes, I want to restart my computer now.

No, I will restart my computer later.

Remove any disks from their drives, and then click Finish to complete setup.

< Back

Finish

Cancel

9. PC が再起動して立ち上がったら、[Cisco Unified Attendant Console standard 10.5] アイコンをダブルクリックしてソフトウェアを起動します。オペレータの内線番号を入力します。この例では、オペレータ UID が「nupurk」、内線は「1008」です。内線を入力するとすぐに、TSP がデバイス情報を解決します。この情報は、（ステップ 1 で設定した）このデバイスを制御するために TSP が使用するアプリケーション ユーザ ID だけです。デバイス情報がなかった後、必要な操作は、単にデバイスをクリックすることだけです。自動的にログインが発生します。注：赤い警告は、予期される標準的な表示です。これは、正しい内線番号を選択するようオペレータを促すための表示です。

Cisco Unified Attendant Console Standard

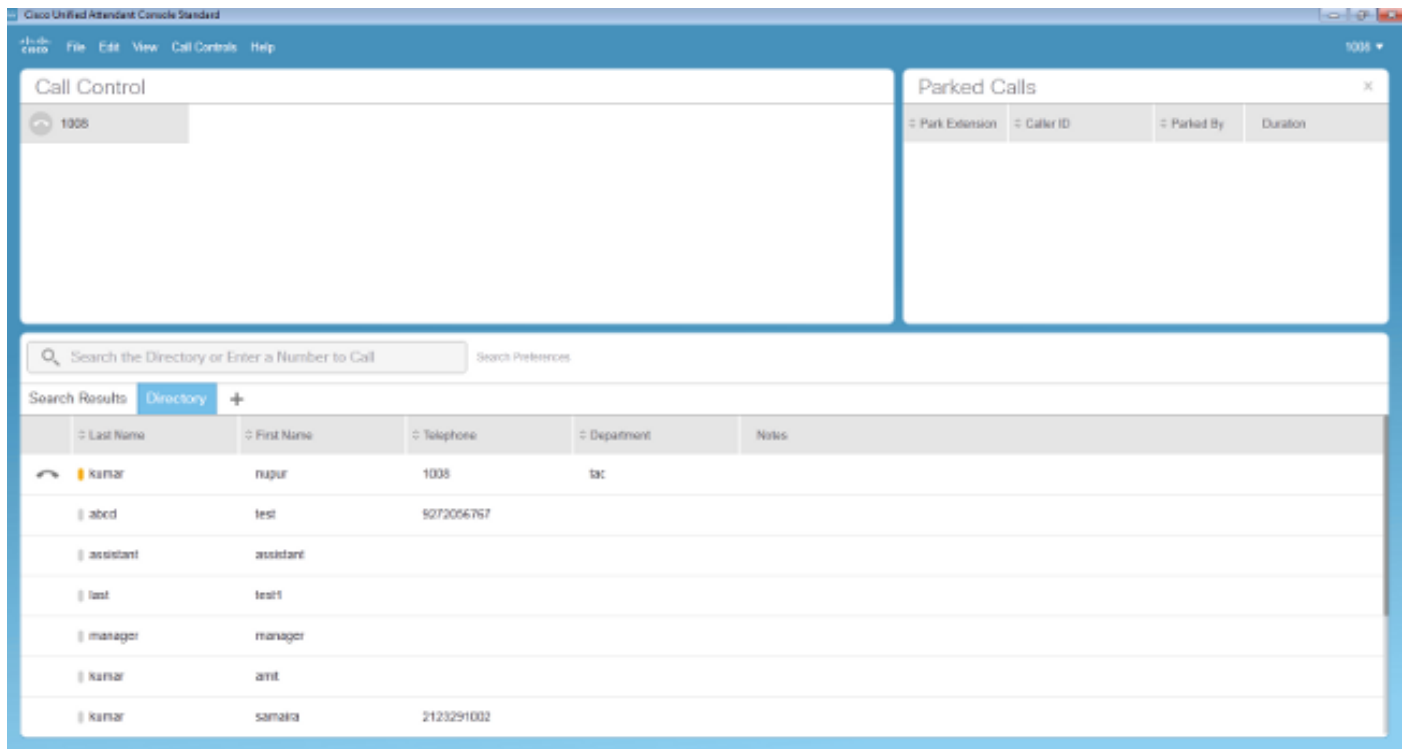
1008

Extension	Device Name
1008	SEPF04F57940109

If you are unsure which device to use, please contact your system administrator.

確認

設定セクションの手順に従って正常に操作した場合、このログイン画面が表示されます。CallManager との同期が完了するとすぐに、Presence 情報がディレクトリに入って表示されます。ディレクトリ同期プロセスは通常、非常に高速です。



トラブルシューティング

現在、この設定に関する特定のトラブルシューティング情報はありません。

関連情報

- [CUAC 10.5 Standard Edition 管理ガイド](#)
- [テクニカル サポートとドキュメント – Cisco Systems](#)