

Threat Gridアプライアンスバージョン2.12.0.1 - 2.12.2 RADIUSバグの回避策

内容

[概要](#)

[問題](#)

[解決方法](#)

[手順](#)

概要

バージョン2.12.0.1 ~ 2.12.2のThreat Gridアプライアンスでは、Radius認証のサポートを中断するバグが導入されました。

永続的な修正は、次のソフトウェアリリースで利用可能になります。

この記事では、次回のリブートまで有効な短時間の回避策について説明します。この回避策は、ユーザがOpadminポータルにアクセスできる場合に適用できます（認証がRadiusまたはシステム認証を使用するように設定されていると仮定）

ユーザがOpadminにアクセスできない場合は、TACケースを作成して問題をトラブルシューティングしてください。

問題

2.12.0.1 ~ 2.12.2の間にアップグレードした後は、OpadminとCleanインターフェイスポータルの両方でRadius認証が機能しません。

解決方法

アプライアンス2.12.1では、「署名付きコマンド」のサポートが追加されています。JSONドキュメントは、opadmin([サポート(Support)] > [コマンドの実行(Execute Command)])に入力された場合、rootとして特定のコマンドを実行します。

signedコマンドを使用して、次回リブートまでこのバグの回避策を実装できます。[このバグは2.12.3で修正されています]

手順

最初のステップとして、アプライアンスをリブートします。

次の手順に従います。

Opadminポータルの使用：

1. システム認証方法を使用してOpadminポータルにログインし、[Support] > [Execute Command]を参照します
2. 次のコマンドをコピーして実行します。

```
-----BEGIN PGP SIGNED MESSAGE----- X-Padding: TG-Proprietary-v1 {"command":["/usr/bin/bash","-c","set -e\nmkdir -p -- /run/systemd/system/radialjacket.service.d\nncat >/run/systemd/system/radialjacket.service.d/fix-execstart.conf <<'EOF'\n[Service]\nExecStart=\nExecStart=/usr/bin/with-custom-resolver /etc/resolv.conf-integration.d /usr/bin/without-mounts --fs-type=nfs --fs-type=nfs4 --fs-type=fuse --fs-type=fuse.gocryptfs -- setpriv --reuid=integration --regid=integration --inh-caps=all --clear-groups -- /usr/bin/radialjacket -c client.crt -k client.key -r server-ca.crt -e ${host}\nEOF'\nsed -i -e s@authmode@auth_mode@ /opt/appliance-config/ansible/sandcastle.confdir.d/!pre-run/generate-face-json\ntouch /etc/conf.d/radialjacket.conf\nset +e\n\nretval=0\nsystemctl daemon-reload || (( retval |= $? ))\nsystemctl restart config-template@sandcastle || (( retval |= $? ))\nsystemctl reload --no-block opadmin || (( retval |= $? ))\nsystemctl restart tg-face radialjacket || (( retval |= $? ))\n\nexit \"$retval\""}, {"environment":{"PATH":"/bin:/usr/bin"},"restrictions":{"version-not-after":"2020.04.20210209T215219"},"version-not-before":"2020.04.20201023T235216.srchash.3b87775455e9.rel"}} -----BEGIN PGP SIGNATURE----- wsBcBAABCAAQBQJgR4lLCRBGH+fCiPqfvgAArtQIAHCYjCwfBtZNA+pDAnlNqI5zHt8WO38jmlCLgWFPnYkTZH/z8JbMMsxYOrLmV+cj8sc0SKlIGUP+i8DDXh0lJQCmIhGLbXtGEFqHTeizEWt7CjxxXjnG2BOZxR2wBtS7xTxfV5v8hA5bVTf+dd0rJHy0zgmfKI4KDvAF1i0DBuOQj+qGPo324j+Lr7uB7UfnP2mCYpgoqzalUmseCfip+F45CXZNkUKReH4nId7wnln+51cSj++i2bVued0juSOQiib+jId7ZlfcgWbTkN2UbTclWjArPjdemZcG5Sbsg2k/lSzkf6ni2kfu2PKe0tJjd0zMjlmqSkeSTaVOQH7e 6Sk= -----END PGP SIGNATURE-----
```

3. tgshから「late-tmpfiles.service」を再起動します (コンソール)

```
service restart late-tmpfiles.service
```

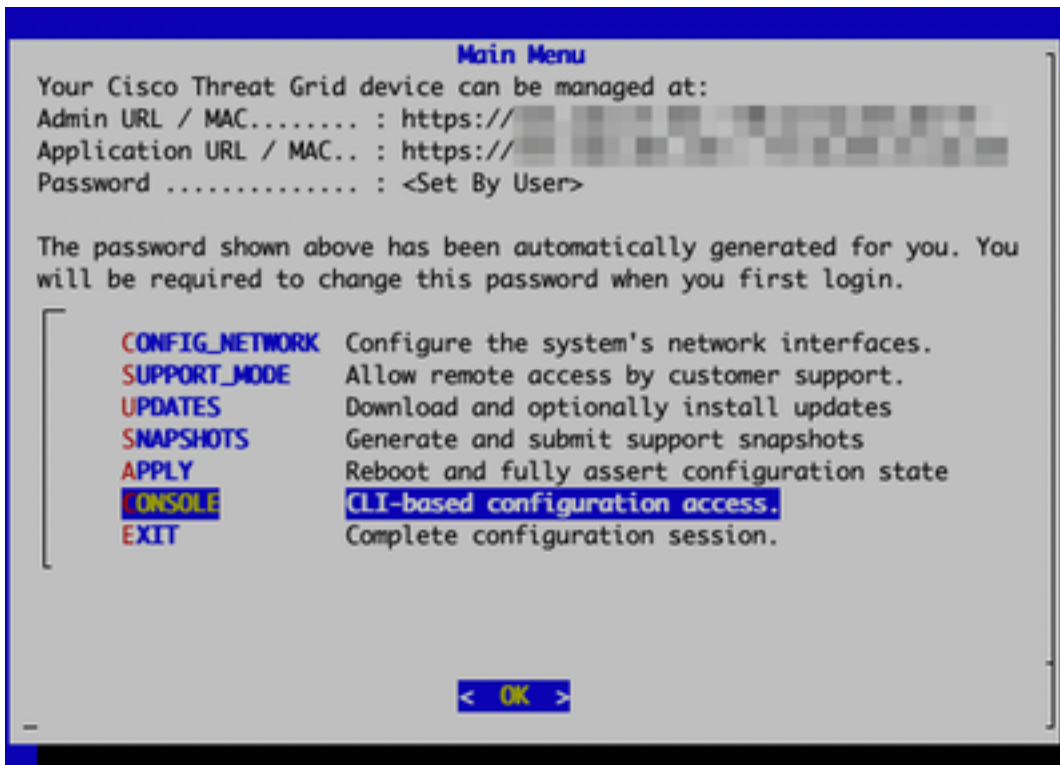
4. tgshから'tg-face.service'を再起動します (コンソール)

```
service restart tg-face.service
```

コンソールの使用 :

ユーザがAppliance Console(TGSH)にアクセスできる場合は、コンソールから上記の署名付きコマンドを実行できます。

アプライアンスコンソール (opadminインターフェイス) にログインし、[CONSOLE]を選択します



Threat Gridアプライア

ンスコンソール

コマンド'graphql'を実行してGraphQLインターフェイスを起動する



GraphQLインターフェイス

次のコマンドをコピーし、graphqlインターフェイスに貼り付けます。Enterを押して下さい-

```
mutation ExecuteCommand() { job: ExecuteCommand(execute: "-----BEGIN PGP SIGNED MESSAGE-----\nX-  
Padding: TG-Proprietary-v1\n\n{ \"command\": [\"/usr/bin/bash\", \"-c\", \"set -e\n\nmkdir -p --  
/run/systemd/system/radialjacket.service.d\n\nncat  
>/run/systemd/system/radialjacket.service.d/fix-execstart.conf  
<<'EOF'\n\n[Service]\n\nExecStart=\n\nExecStart=/usr/bin/with-custom-resolver /etc/resolv.conf-  
integration.d /usr/bin/without-mounts --fs-type=nfs --fs-type=nfs4 --fs-type=fuse --fs-  
type=fuse.gocryptfs -- setpriv --reuid=integration --regid=integration --inh-caps=all --clear-  
groups -- /usr/bin/radialjacket -c client.crt -k client.key -r server-ca.crt -e  
${host}\n\nEOF\n\nnsed -i -e s@authmode@auth_mode@ /opt/appliance-  
config/ansible/sandcastle.confdir.d/!pre-run/generate-face-json\n\ntouch  
/etc/conf.d/radialjacket.conf\n\nset +e\n\n\nnretval=0\n\nsystemctl daemon-reload || (( retval |=  
$? ))\n\nsystemctl restart config-template@sandcastle || (( retval |= $? ))\n\nsystemctl reload --  
no-block opadmin || (( retval |= $? ))\n\nsystemctl restart tg-face radialjacket || (( retval |=  
$? ))\n\n\nexit  
\\\"$retval\\\"\", \"environment\": { \"PATH\": \"/bin:/usr/bin\" }, \"restrictions\": { \"version-not-  
after\": \"2020.04.20210209T215219\", \"version-not-  
before\": \"2020.04.20201023T235216.srchash.3b87775455e9.rel\" } }\n\n-----BEGIN PGP SIGNATURE-----  
\n\nnwsBcBAABCAAQBQJgR41LCRBGH+fCiPqfvGAArtQIAHCYjCwfBtZNA+pDAnlNqI5zHt8W038jmlCL\ngWFPnYkTZH/z8J  
bMMSxYOrLmV+cj8sc0SKlIGUP+i8DDXh01JQCmIhGLbXtGEFqHTEizEwt7Cjxx\n\nXjng2BOZxR2wBtS7xTxfv5v8hA5bVTF+  
dd0rJHy0zgmfKI4KDvAFli0DBuOQj+qGPo324j+Lr7uB\n\n7UfnP2mCYpgoqzalUmseCfip+F45CXZNkUKReH4nId7wnln+51  
cSj++i2bVued0juSOQIib+jId7\n\nZlfcgWbTKn2UbTclWjArPjdemZcG5Sbsg2k/lSzkf6ni2kfu2PKe0tJjd0zMj1MqSkeS  
TaVOQH7e\n\nn6Sk=\n\n-----END PGP SIGNATURE-----\n\n\" ) { Type UUID Result { Errors { Field Message  
__typename } Warnings { Field Message __typename } __typename } __typename } }
```

次のような出力が表示されます。UUIDは異なります。

