

VMware仮想マシンへのFindIT Network ManagerおよびFindIT Network Probeのインストールと設定

目的

Cisco FindITネットワーク管理は、Webブラウザを使用して、Cisco 100 ~ 500シリーズのネットワークデバイス(スイッチ、ルータ、ワイヤレスアクセスポイント(WAP)など)を簡単に監視、管理、設定できるツールを提供します。また、新しいファームウェアの可用性、デバイスステータス、ネットワーク設定の更新、および保証対象外またはサポート契約の対象ではなくなった接続デバイスなどのデバイスおよびシスコサポートに関する通知も表示されます。

FindITネットワーク管理は、2つの個別のコンポーネントまたはインターフェイスで構成される分散アプリケーションです。FindITネットワークプローブと呼ばれる1つ以上のプローブと、FindITネットワークマネージャと呼ばれる1つのマネージャです。

ネットワーク内の各サイトにインストールされたFindITネットワークプローブのインスタンスは、ネットワーク検出を実行し、各シスコデバイスと直接通信します。単一サイトネットワークでは、FindITネットワークプローブのスタンドアロンインスタンスを実行することを選択できます。ただし、ネットワークが複数のサイトで構成されている場合は、便利な場所にFindIT Network Managerをインストールし、各プローブをマネージャに関連付けることができます。マネージャインターフェイスから、ネットワーク内のすべてのサイトのステータスの概要ビューを取得し、特定のサイトにインストールされているプローブに接続して、そのサイトの詳細情報を表示できます。

この記事では、VMware仮想マシン(VM)を使用してFindIT Network ManagerとFindIT Network Probeをインストールおよび設定する方法について説明します。

注：FindIT Network ManagerとProbeを別のプラットフォームにインストールして構成する場合は、Oracle VM VirtualBox Managerの場合は[ここ](#)を、[Microsoft Hyper-V Managerの場合](#)は[ここをクリック](#)します。

VMwareへのFindIT Network Managerのインストール

FindIT Network Managerでは、Open Virtual Appliance(OVA)形式のVMイメージをVMware製品に導入できます。

次の利用可能な仮想マシンのいずれかを使用してFindIT Network Managerをインストールし、その展開を構成します。

[VMware Fusion](#)

[VMware vSphereクライアント](#)

[VMware Workstation Pro](#)

[展開されたFindITネットワークマネージャの設定](#)

次のいずれかの仮想マシンを使用して、FindITネットワークプローブをインストールします

。

[VMware Fusion](#)

[VMware vSphereクライアント](#)

[VMware Workstation Pro](#)

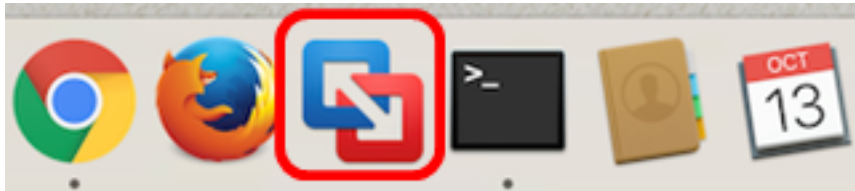
[配備されたFindITネットワークプロンプトの設定](#)

[VMware Fusionを使用したFindIT Network Managerのインストール](#)

OVA VMイメージをVMware Fusionに導入するには、次の手順に従います。

ステップ1:[Cisco Small Business](#)サイトからFindIT Network Manager OVA VMイメージをダウンロードします。

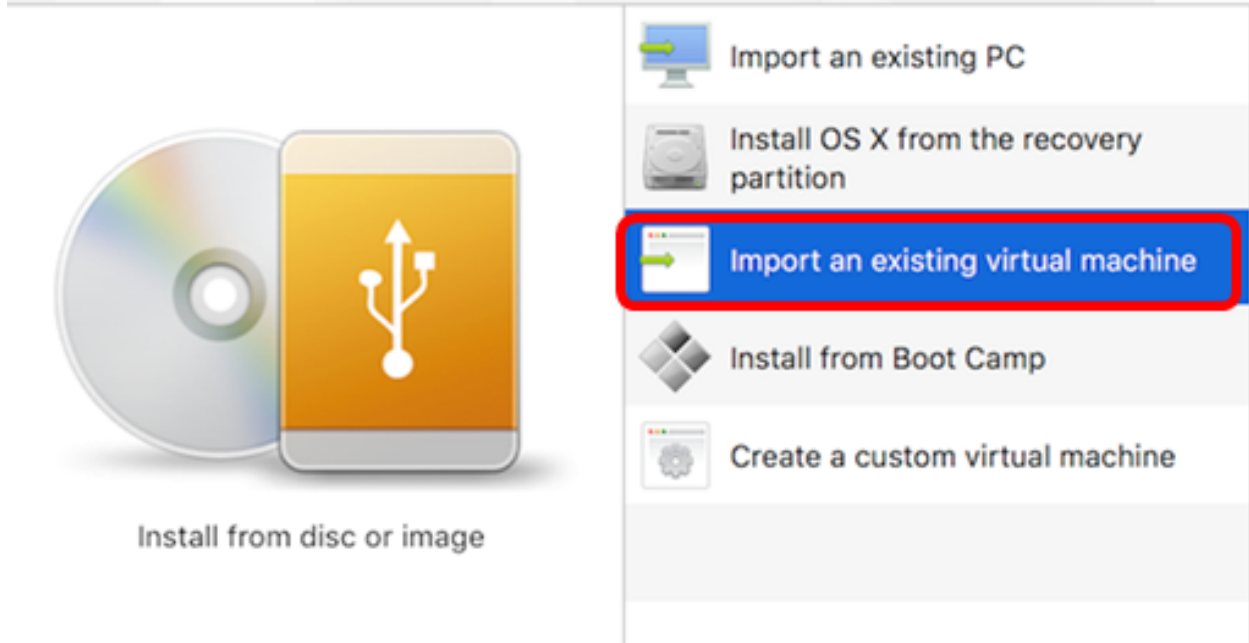
ステップ2：サーバまたはコンピュータでVMware Fusionアプリケーションを起動します。



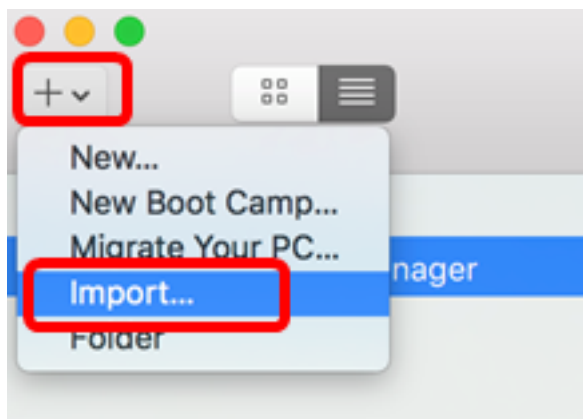
注：この例では、Mac OS X El Capitanが使用されています。

ステップ3:[既存の仮想マシンをインポートする]をクリックし、[続行]をクリックします。

Select the Installation Method



注：または、[追加]ボタンをクリックして[インポート]をクリックできます。



ステップ4:[Choose File]をクリックします。

Choose an Existing Virtual Machine

Recent items:





Choose File...

Cancel

Go Back

Continue

ステップ5 : ステップ1でダウンロードしたOVAイメージをクリックし、[Open]をクリックします。

Name	Date Modified
 CentOS68-FindITManager-1.0.0.20160928.ova	Oct 4, 2016, 5:13 AM
 OpenWRT-FindITProbe-1.0.1.16301.ova	Oct 4, 2016, 2:36 AM

Cancel Open

ステップ6:[Continue]をクリックします。

Choose an Existing Virtual Machine

Recent items:



CentOS68-FindITManager-1.0.0.20160928

Size: Unknown

Type: Other

Show in Finder

Choose File...

Cancel

Go Back

Continue

ステップ7: (オプション) FindITネットワークマネージャの名前を入力します。

Save As: FindIT Network Manager.vmwarevm

Tags:

Where: Virtual Machines

Share this virtual machine with other users on this Mac

Some features will be limited when sharing a virtual machine.
Sharing is only available when the virtual machine is saved in a shared folder.

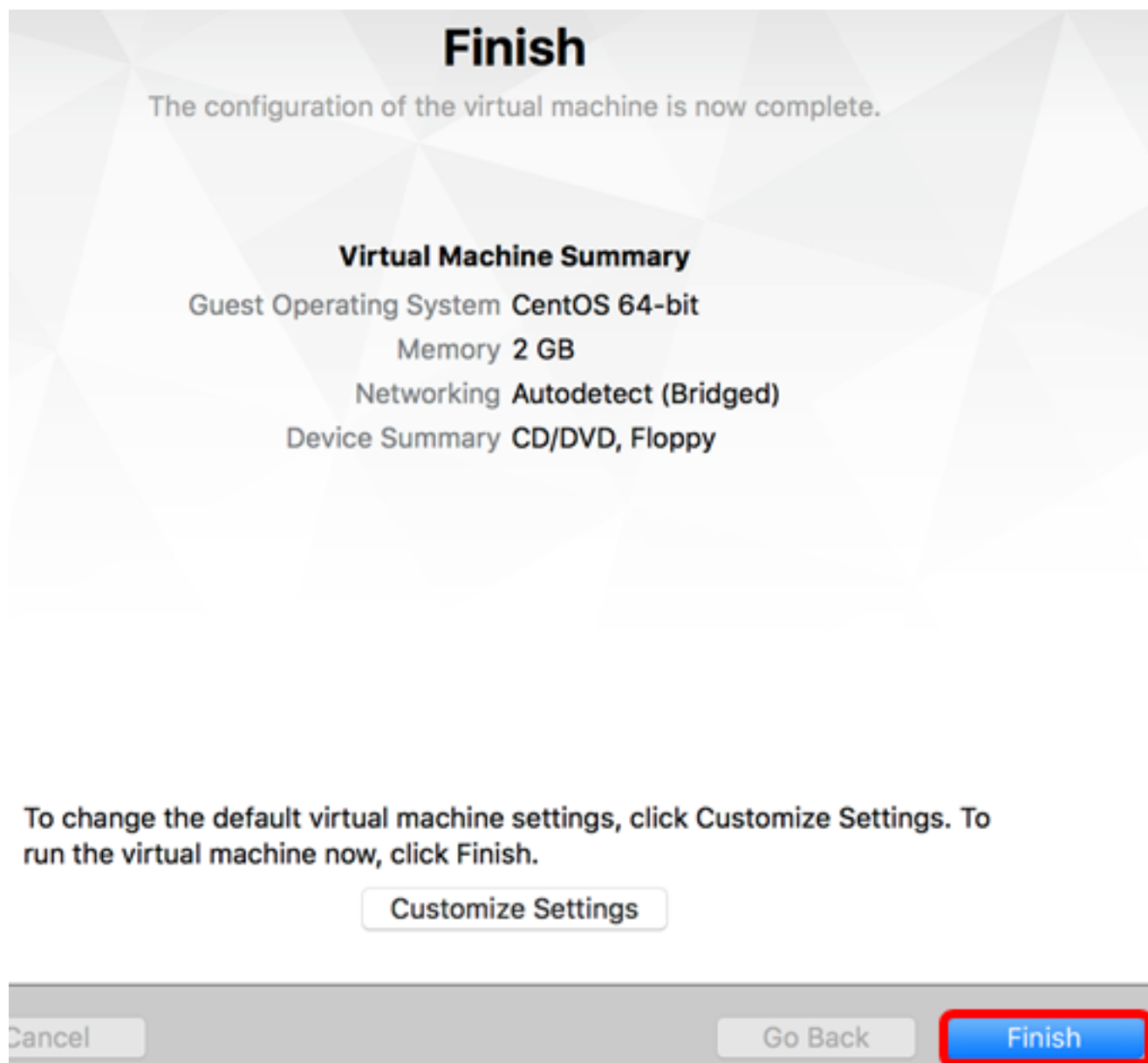
Cancel

Save

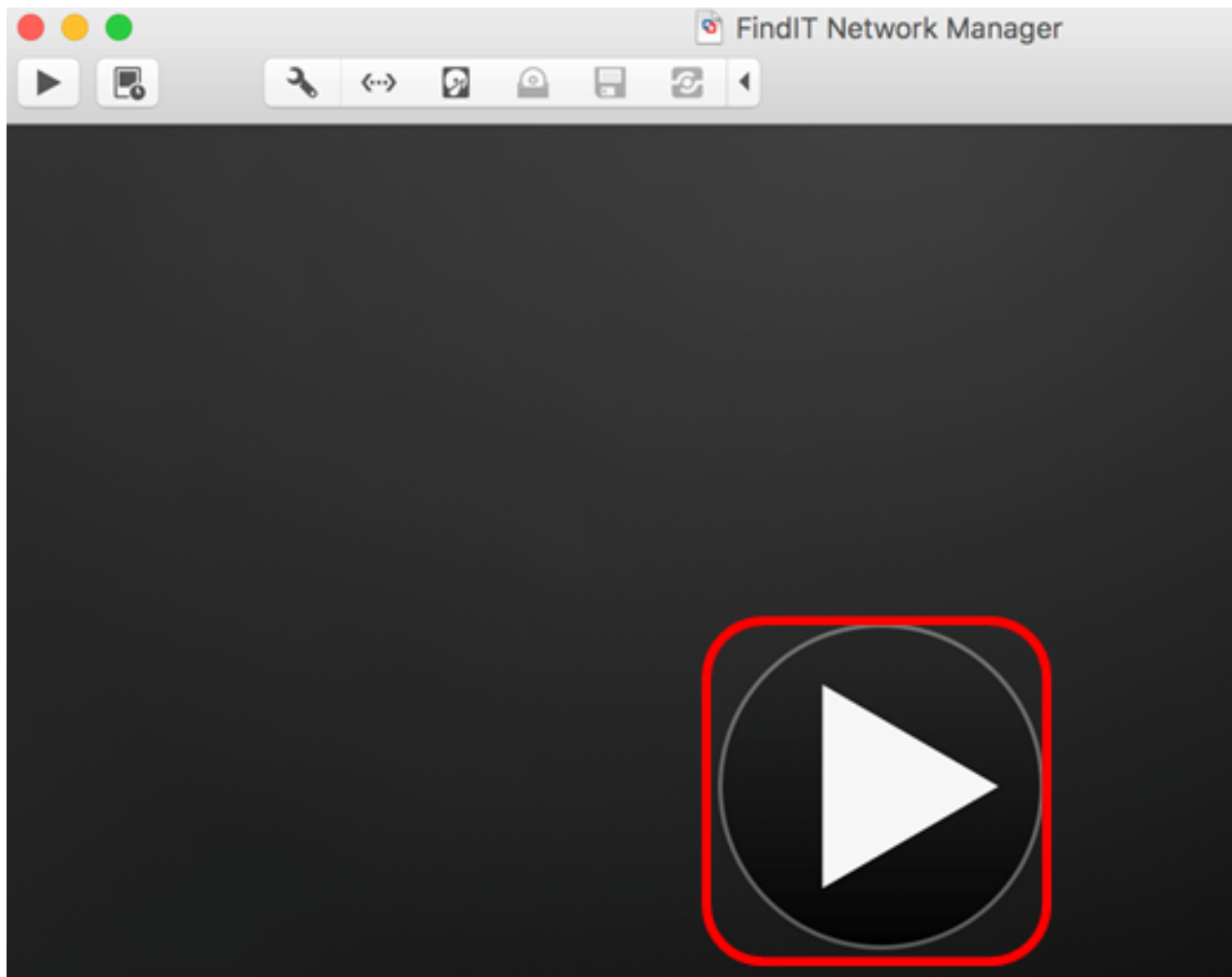
注：この例では、FindIT Network Manager.wmwarevmが使用されています。

ステップ8:[Save]をクリックします。

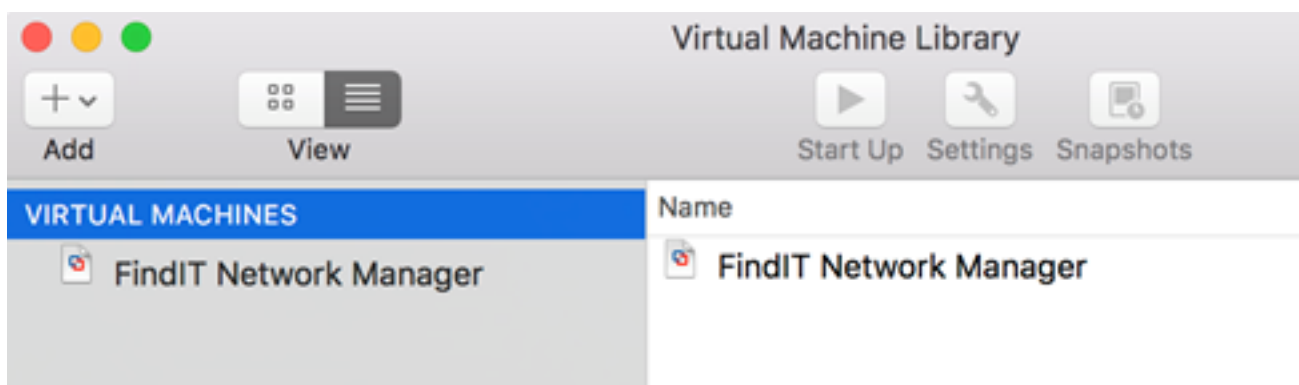
ステップ9:[Virtual Machine Summary]を確認し、[Finish]をクリックします。



ステップ10 : 展開されたVMが表示されたら、[再生]ボタンをクリックします。



注：VMwareの導入が完了すると、FindIT Network Managerが[VIRTUAL MACHINES]の下の [Virtual Machine Library]に表示されます。



ステップ11. 「配備されたFindITネットワーク [マネージャの構成](#)」セクションに進み、配備されたアプライアンスを構成します。

[トップに戻る]

[VMware vSphere Clientを使用したFindIT Network Managerのインストール](#)

OVA VMイメージをVMware vSphere Clientに導入するには、次の手順に従います。

重要：インストール手順に進む前に、次の項目を確認してください。

- vCenterまたはESXiサーバのクレデンシャル：

- 名前またはIPアドレス

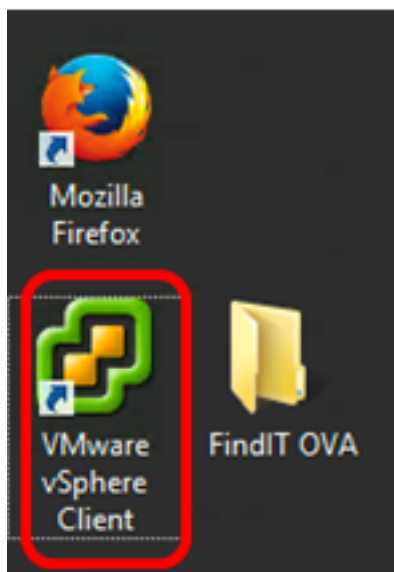
- ユーザ名

- Password

- サーバの事前設定データストア
- 事前設定されたVMネットワーク

ステップ1:[Cisco Small Business](#)サイトからFindIT Network Manager OVA VMイメージをダウンロードします。

ステップ2：サーバまたはコンピュータでVMware vSphere Clientを起動します。



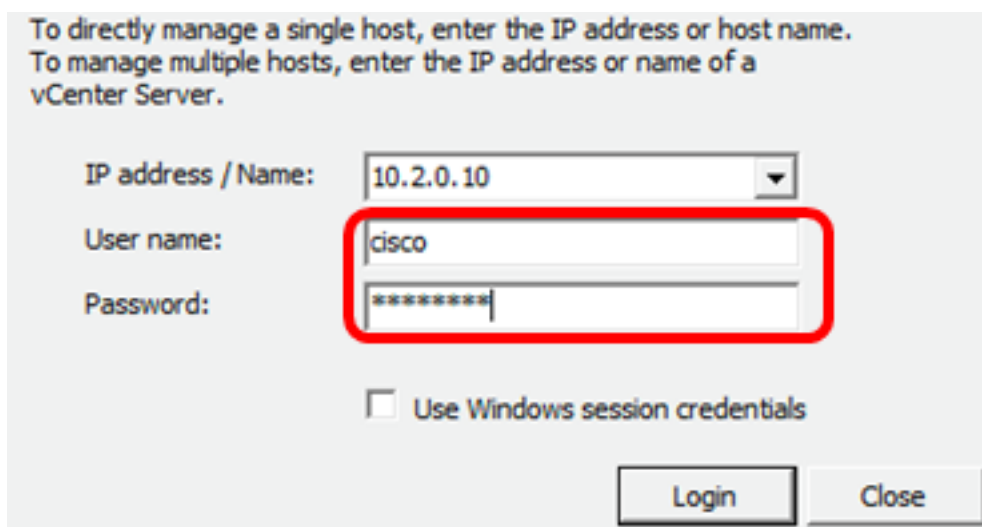
注：この例では、Windows 2012 Server R2オペレーティングシステムが使用されています。

ステップ3:[IP address / Name]フィールドにvCenterまたはESXiサーバ名またはIPアドレスを入力します。



注：この例では、ESXiサーバのIPアドレス10.2.0.10が使用されています。

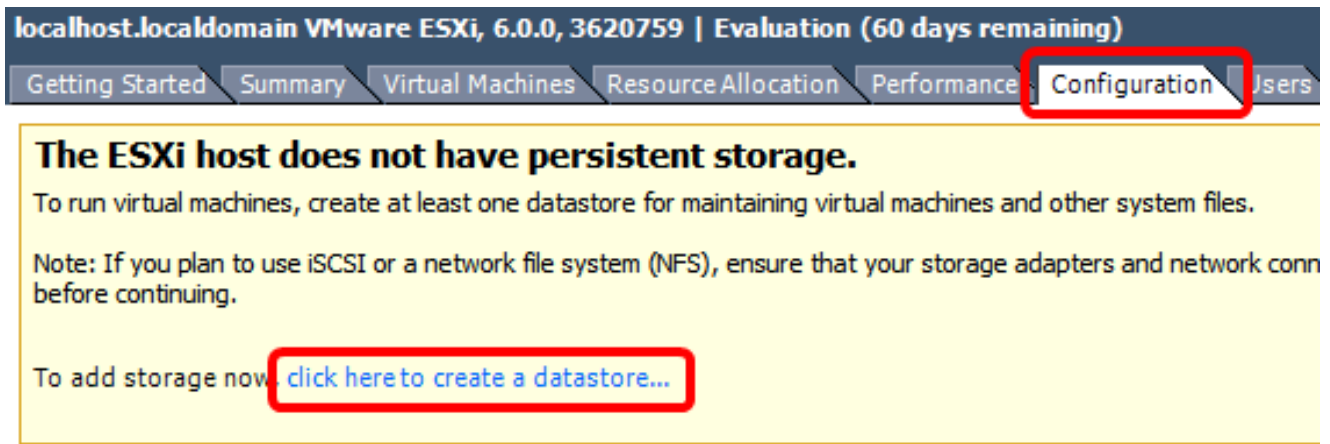
ステップ4:[User name]フィールドと[Password]フィールドにサーバのユーザ名とパスワードを入力します。



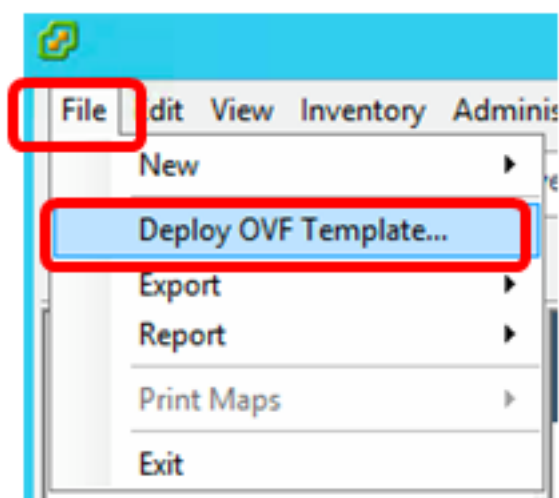
ステップ5:[Login]をクリックします。

ステップ6: (オプション) サーバにデータストアが作成されていない場合は、

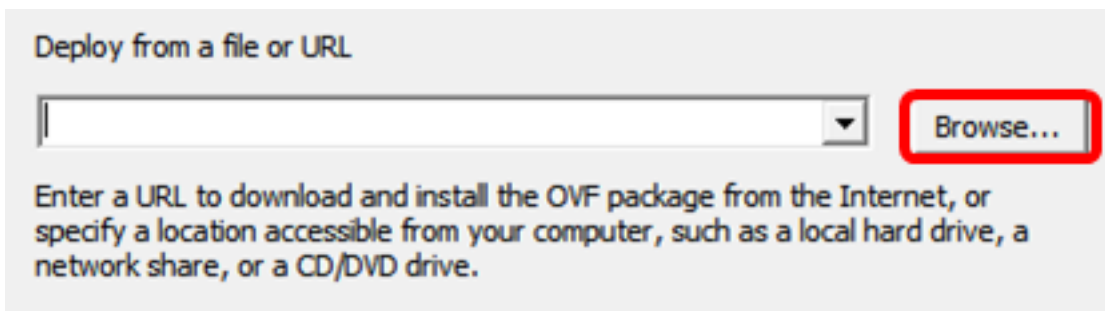
[Configuration]タブで新しいストレージを追加します。





ステップ7:[File] > [Deploy OVF Template]をクリックします。

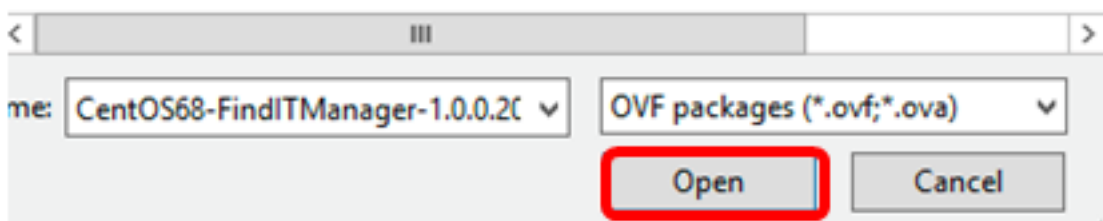


ステップ8 : [Browse] をクリックします。



ステップ9 : ステップ1でダウンロードしたOVAイメージをクリックし、[Open]をクリックします。

Name	Date modified	Type
 CentOS68-FindITManager-1.0.0.20161012...	10/18/2016 12:32 ...	OVA File
 OpenWRT-FindITProbe-1.0.1.16736	10/17/2016 11:56 ...	OVA File



ステップ10:[Next]をクリックして続行します。

Deploy from a file or URL

C:\Users\Administrator\Desktop\FindITOS686\CentOS68-Fin ▼

Browse...

Enter a URL to download and install the OVF package from the Internet, or specify a location accessible from your computer, such as a local hard drive, a network share, or a CD/DVD drive.

< Back

Next >

Cancel

ステップ 11 : [Next] をクリックします。

Product:	CentOS67_OM_Template
Version:	
Vendor:	
Publisher:	No certificate present
Download size:	1.2 GB
Size on disk:	2.1 GB (thin provisioned) 16.0 GB (thick provisioned)
Description:	

< Back **Next >** Cancel

ステップ12:[Name]フィールドにFindIT Network Managerの名前を入力し、[Next]をクリックします。

Name:

FindIT Network Manager

The name can contain up to 80 characters and it must be unique within the inventory folder.

< Back Next > Cancel

注：この例では、FindITネットワークマネージャが使用されています。

ステップ13: FindIT Network Manager VMの宛先ストレージを選択し、[Next]をクリックします。

Select a destination storage for the virtual machine files:

Name	Drive Type	Capacity	Provisioned	Free	Type
OSDataStore	Non-SSD	456.25 GB	974.00 MB	455.30 GB	VMFS5
Virtual Machine DataStore	Non-SSD	2.72 TB	105.13 GB	2.62 TB	VMFS5

Disable Storage DRS for this virtual machine

Select a datastore:

Name	Drive Type	Capacity	Provisioned	Free	Type	Thin Prov
------	------------	----------	-------------	------	------	-----------

< Back

Next >

Cancel

注：この例では、[Virtual Machine DataStore]が選択されています。

ステップ14：ストレージ・プロビジョニングをクリックし、[Next]をクリックします。

Datastore:

Available space (GB):

Thick Provision Lazy Zeroed

Thick Provision Eager Zeroed

Thin Provision

次のオプションがあります。

- Thick Provision Lazy Zeroed : このオプションは、デフォルトのシック形式で仮想ディスクを作成します。
- Thick Provision Eager Zeroed : クラスタリング機能をサポートするタイプのシック仮想ディスクを作成します。
- シンプロビジョニング : この形式を使用すると、ストレージ領域を節約できます。

注 : この例では、[Thick Provision Lazy Zeroed]が選択されています。

ステップ15 : ネットワークを選択し、[Next]をクリックします。

Map the networks used in this OVF template to networks in your inventory

Source Networks	Destination Networks
VM Network	VM Network

Description:

The VM Network network

< Back **Next >** Cancel

注：この例では、VMネットワークが使用されています。

ステップ16：設定を確認します。

When you click Finish, the deployment task will be started.

Deployment settings:

OVF file:	C:\Users\Administrator\Desktop\FindIT Beta 6\CentOS68-...
Download size:	1.2 GB
Size on disk:	16.0 GB
Name:	FindIT Network Manager
Host/Cluster:	localhost.router-mine.com
Datastore:	Virtual Machine DataStore
Disk provisioning:	Thick Provision Lazy Zeroed
Network Mapping:	"VM Network" to "VM Network"

Power on after deployment

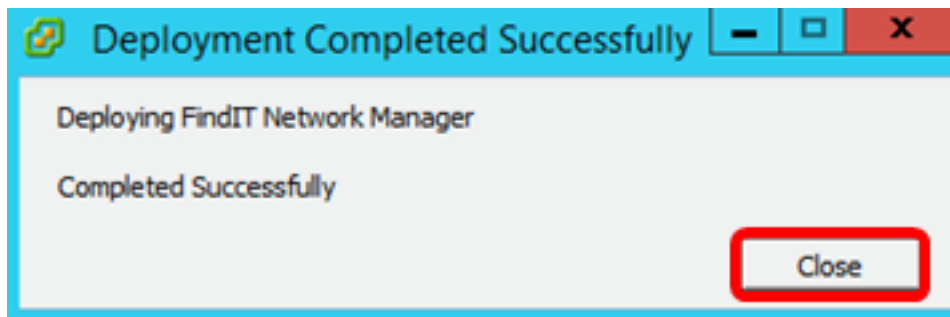
< Back Finish Cancel

ステップ17: (オプション) [Power on after deployment]チェックボックスをオンに設定し、導入後にVMを起動します。

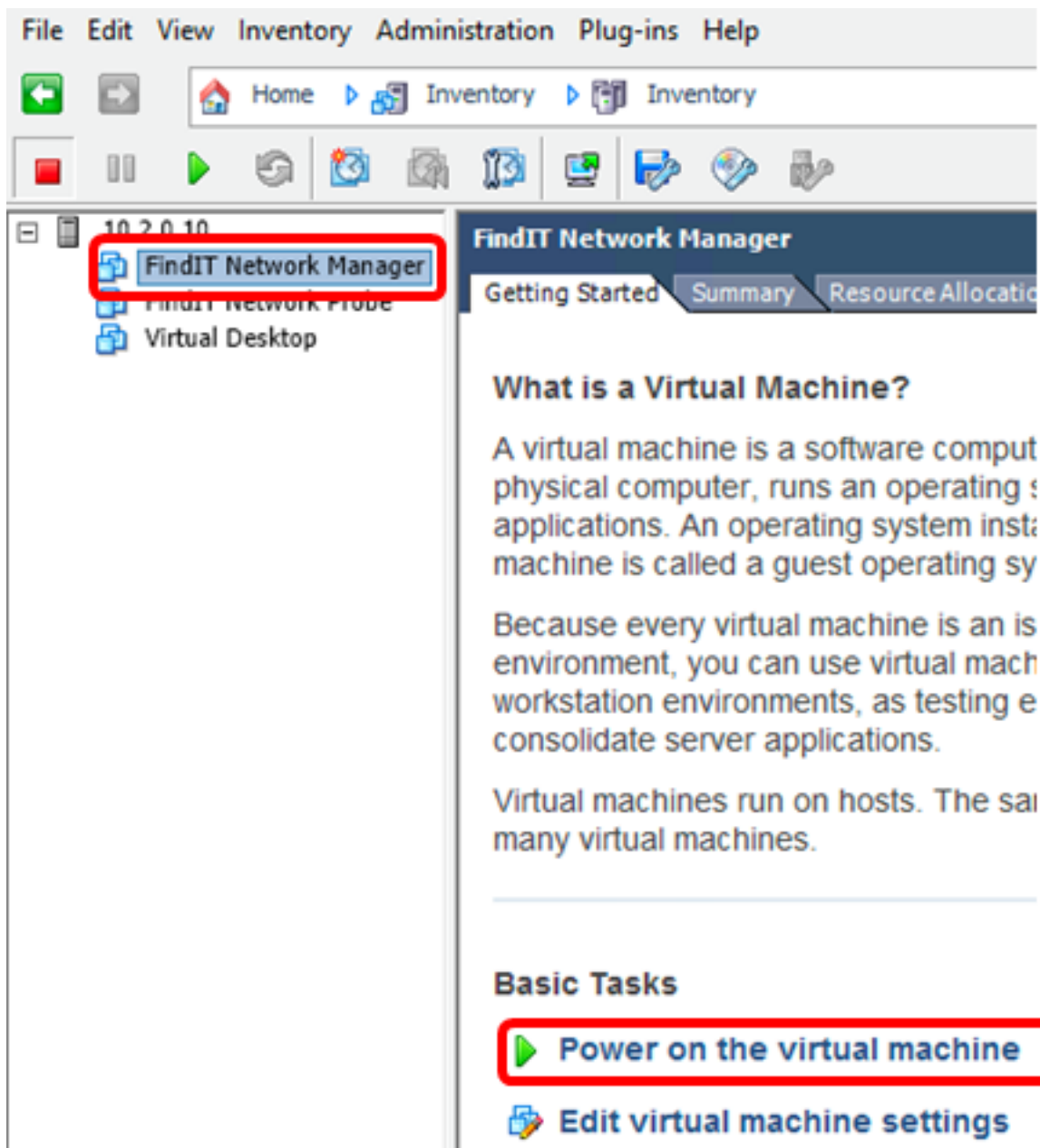


ステップ18:[Finish]をクリックし、インストールを完了します。

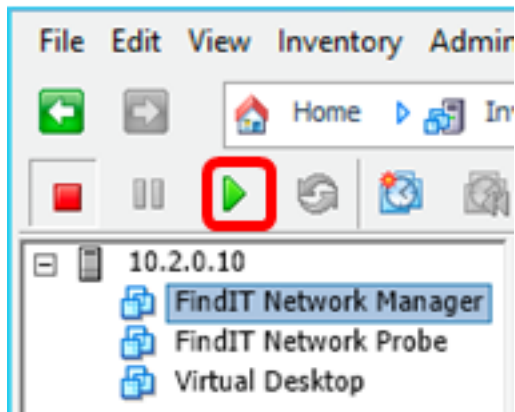
ステップ19 : 展開が完了したら、[閉じる]をクリックします。



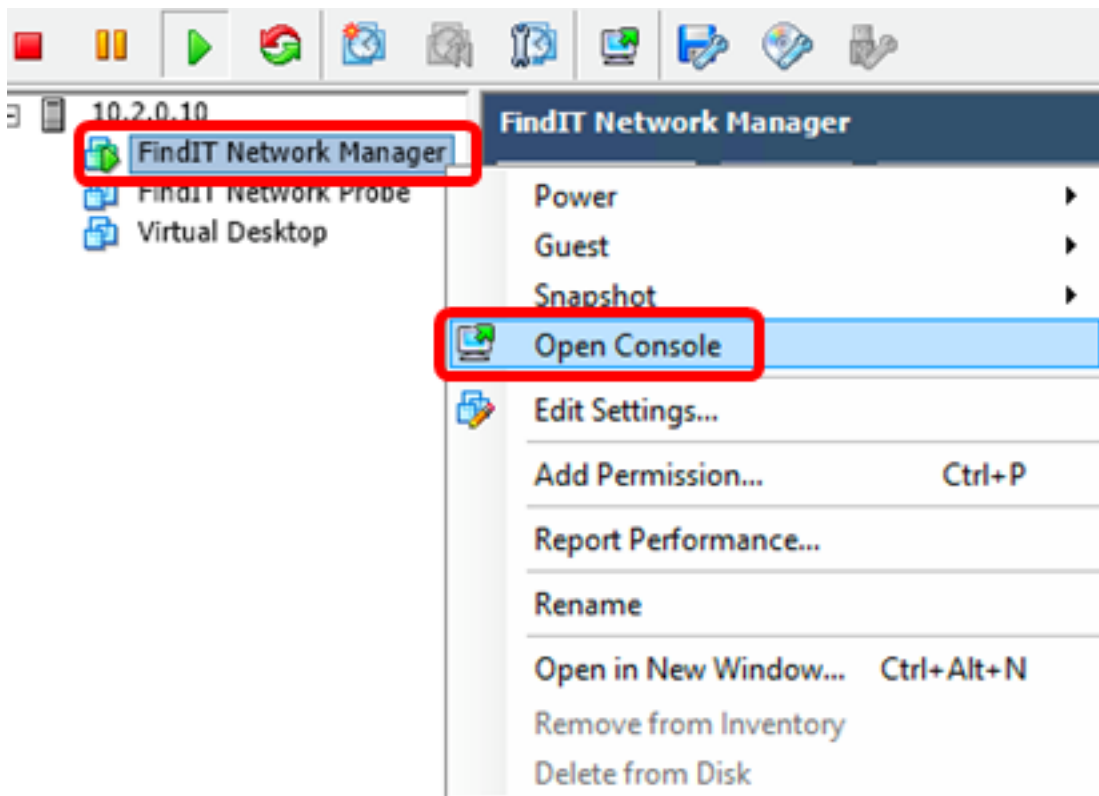
ステップ20：展開したVMをクリックし、仮想マシンの[Power on the virtual machine]をクリックします。



注：または、[再生]ボタンをクリックしてVMの電源をオンにすることもできます。



ステップ21: (オプション) コンソールにアクセスするには、FindIT Network Manager VMを右クリックし、[コンソールを開く]を選択します。



ステップ22 : 展開されたアプライアンスを設定するには、[「展開されたFindITネットワークマネージャの設定」](#)セクションに進みます。

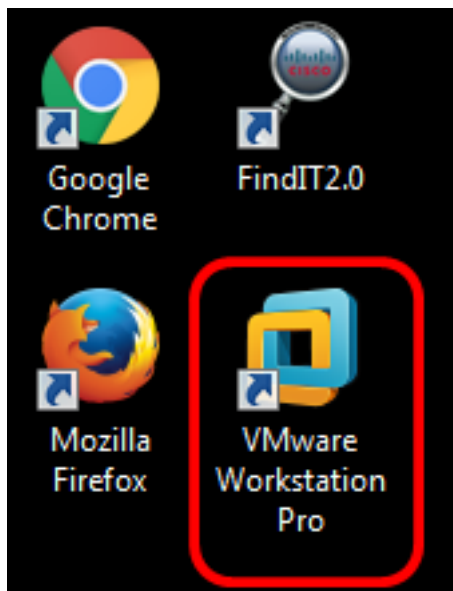
[トップに戻る]

[VMware Workstation Proを使用したFindIT Network Managerのインストール](#)

OVA VMイメージをVMware Workstation Proに導入するには、次の手順に従います。

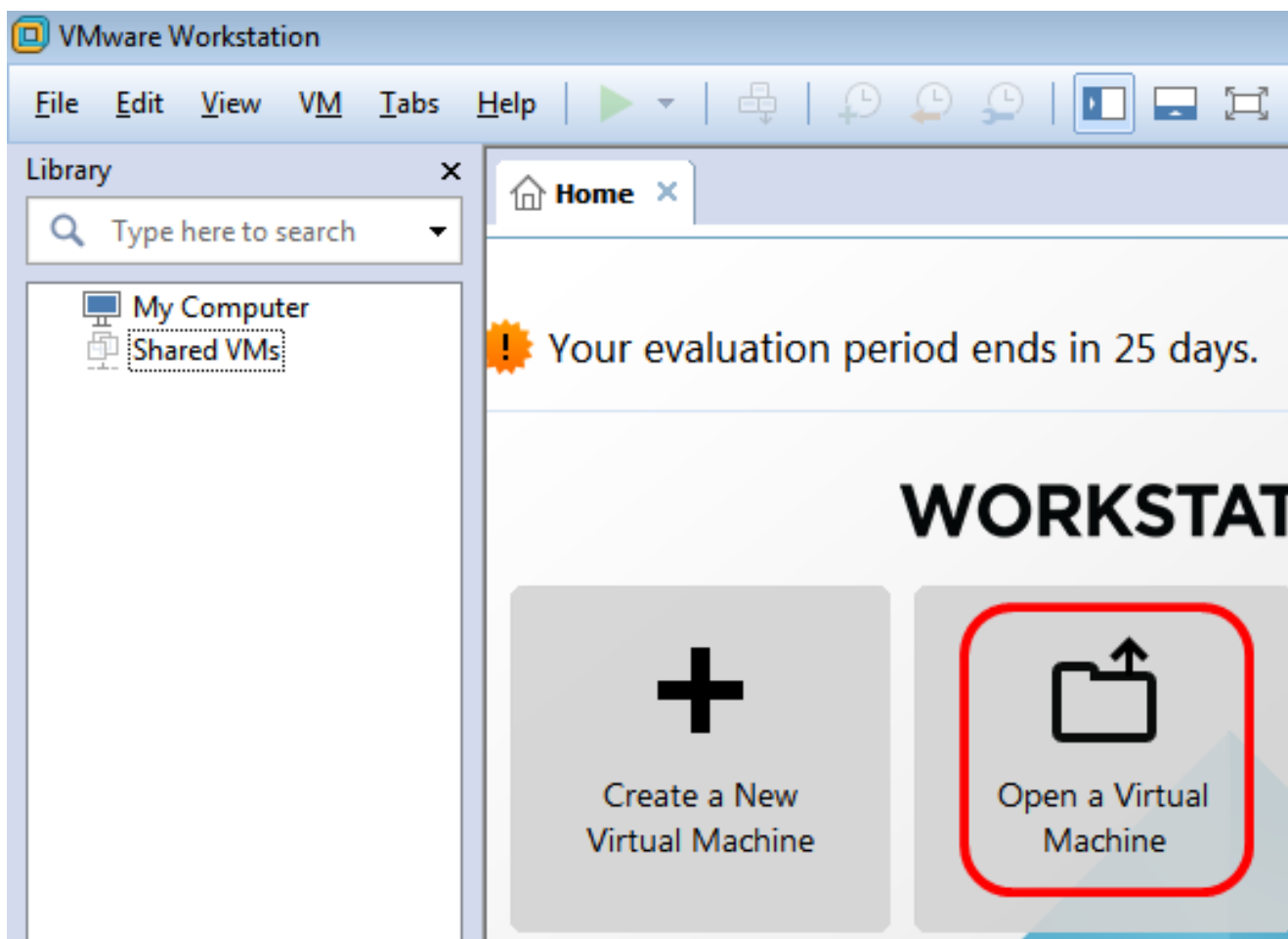
ステップ1:[Cisco Small Business](#)サイトからFindIT Network Manager OVA VMイメージをダウンロードします。

ステップ2 : サーバまたはコンピュータでVMware Workstation Proアプリケーションを起動します。

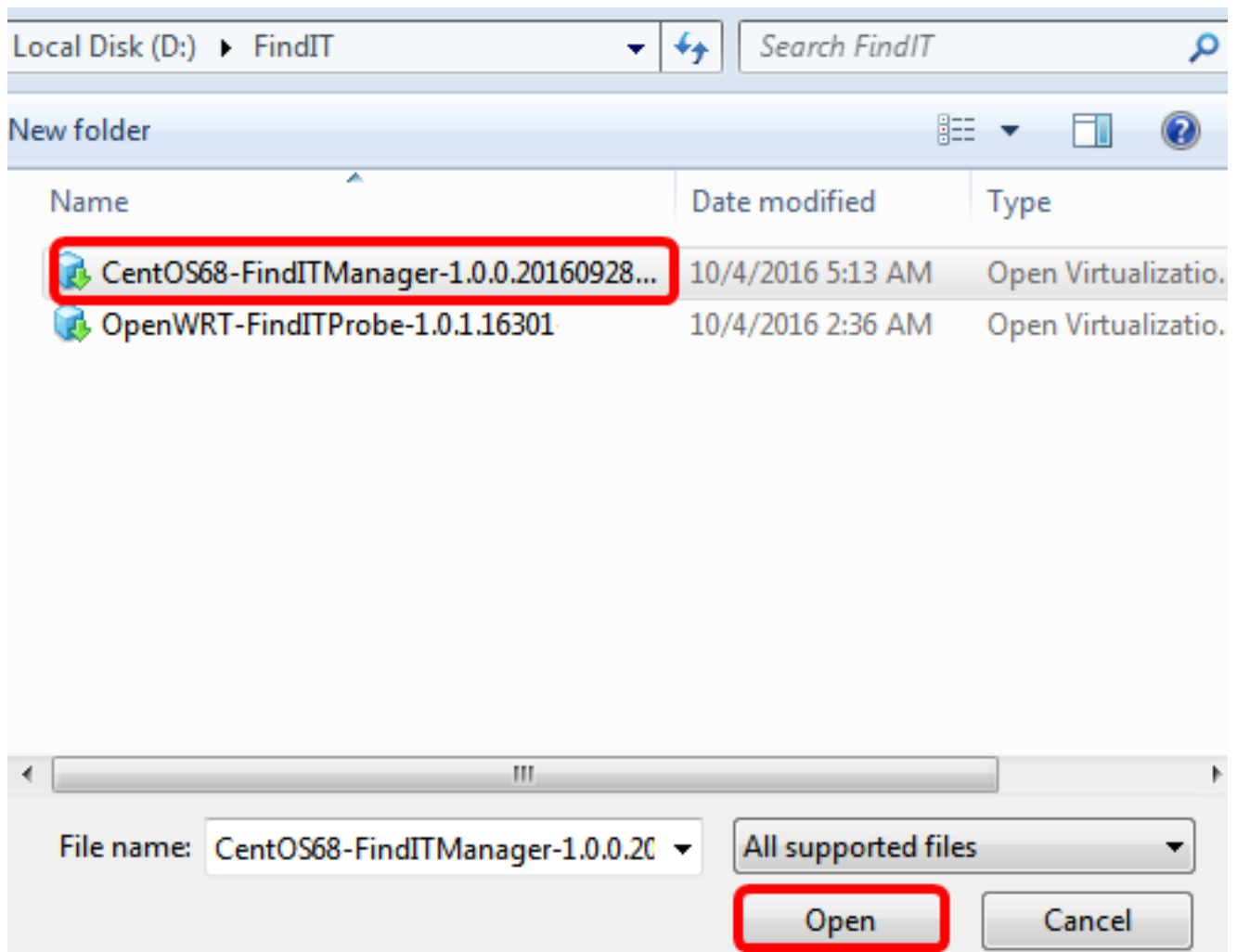


注：この例では、Windows 8オペレーティングシステムが使用されています。

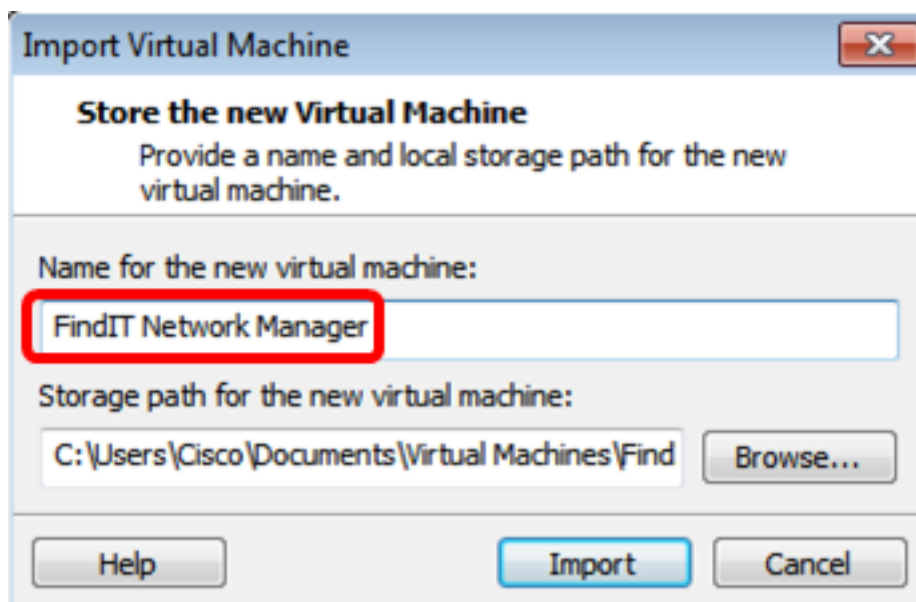
ステップ3:[Home]タブから[Open a Virtual Machine]をクリックします。



ステップ4：ステップ1でダウンロードしたOVAイメージをクリックし、[Open]をクリックします。



ステップ5: (オプション) FindITネットワークマネージャの名前を入力します。



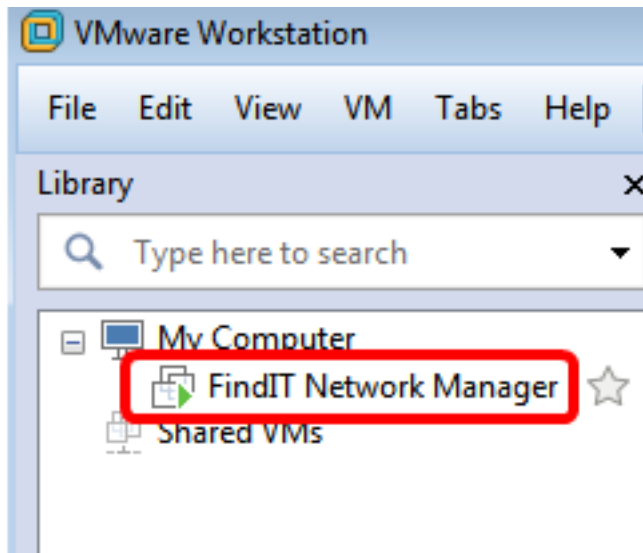
注：この例では、FindITネットワークマネージャが使用されています。

ステップ6：[Import] をクリックします。

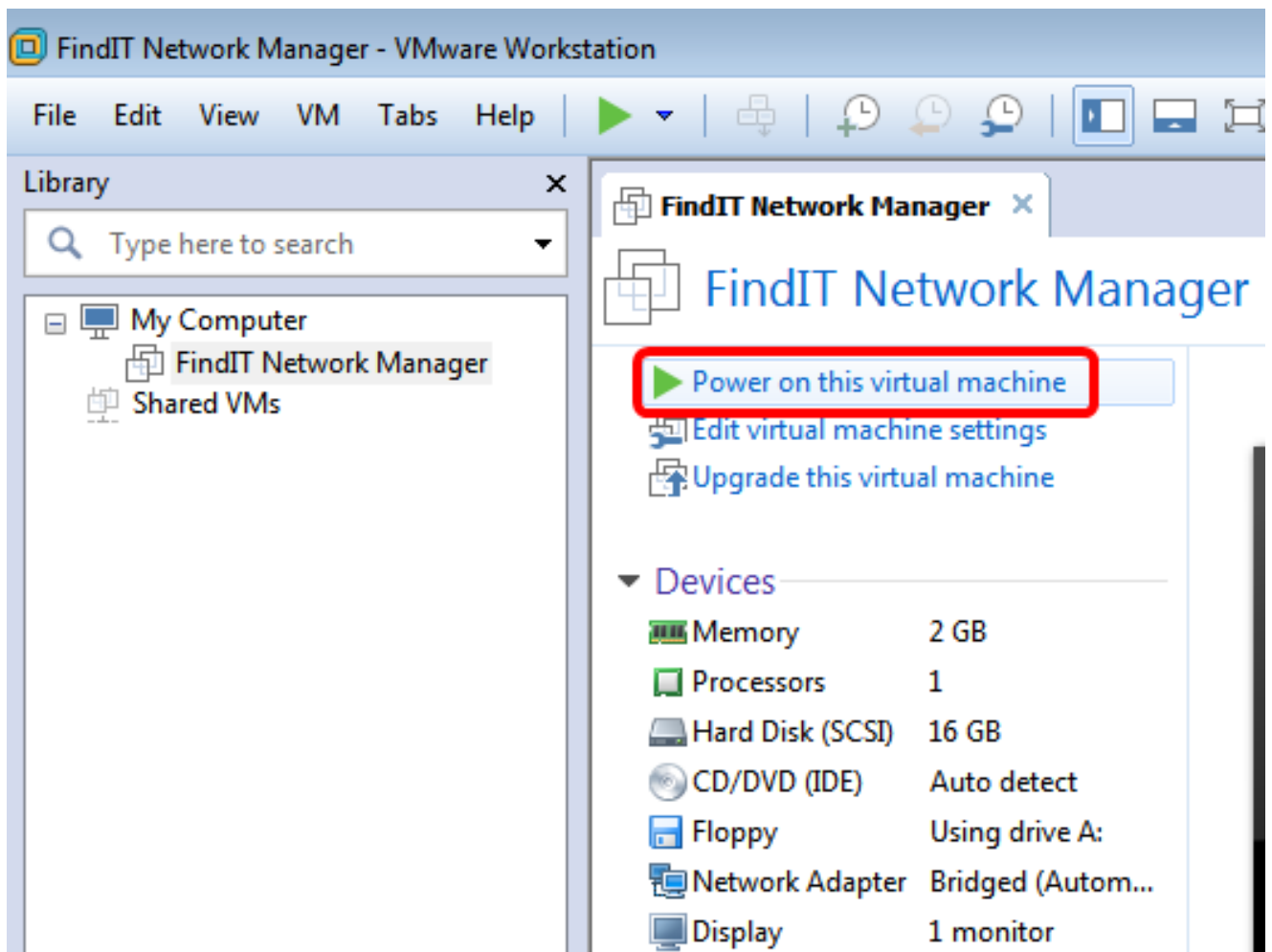
注：VMwareの導入が完了すると、FindIT Network Managerが[マイコンピュータ]の下のライブラリに表示されます。

ステップ7：左側のパネルで、展開されたFindIT Network Managerアプライアンスをクリッ

クします。



ステップ8:[Power on this virtual machine]をクリックして、VMのコンソールにアクセスします。



ステップ9：展開されたアプライアンスを設定するには、[「展開されたFindITネットワークマネージャの設定」](#)セクションに進みます。

[トップに戻る]

[展開されたFindITネットワークマネージャの設定](#)

優先する仮想マシンを使用してFindIT Network Managerの導入が完了したら、次の手順に従ってVMを設定します。

ステップ1:FindIT Network Manager VMのコンソールにアクセスします。

ステップ2 : デフォルトのユーザ名とパスワードを使用してコンソールにログインします。
cisco/cisco.

```
FindITManager login: cisco
Password: cisco
```

ステップ3 : シスコアカウントのパスワードを変更するように求められたら、現在のパスワードを入力します。

```
CentOS release 6.8 (Final)
Kernel 2.6.32-642.3.1.el6.x86_64 on an x86_64

FindITManager login: cisco
Password:
You are required to change your password immediately (root enforced)
Changing password for cisco.
(current) UNIX password:
```

ステップ4 : シスコアカウントの新しいパスワードを入力して再入力します。

```
CentOS release 6.8 (Final)
Kernel 2.6.32-642.3.1.el6.x86_64 on an x86_64

FindITManager login: cisco
Password:
You are required to change your password immediately (root enforced)
Changing password for cisco.
(current) UNIX password:
New password:
Retype new password: _
```

DHCP IPアドレスと管理GUIアドレスが表示されます。

```
CentOS release 6.8 (Final)
Kernel 2.6.32-642.3.1.el6.x86_64 on an x86_64

FindITManager login: cisco
Password:
You are required to change your password immediately (root enforced)
Changing password for cisco.
(current) UNIX password:
New password:
Retype new password:

-----
FindIT Manager (1.0.0.20160928-beta)
Powered by CentOS release 6.8 (Final)

IP Address: 192.168.1.101      Administration GUI: https://192.168.1.101
Enter 'sudo config_vm' to change platform settings and set a static IP a
-----
[cisco@FindITManager ~]$ _
```

注：この例では、FindIT Network ManagerのIPアドレスは192.168.1.101で、Administration GUIアドレスはhttps://192.168.1.101です。

ステップ5: `sudo config_vm` コマンドを入力して、初期セットアップウィザードを開始します。

```
[cisco@FindITManager cisco]$ sudo config_vm
```

ステップ6: `sudo` のパスワードを入力します。デフォルトのパスワードは `cisco` です。変更した場合は、新しいパスワードを入力します。

```
[cisco@FindITManager ~]$ cd /opt/cisco
[cisco@FindITManager cisco]$ sudo config_vm
[sudo] password for cisco:
```

ステップ7: セットアップウィザードでホスト名、ネットワーク、NTPサーバ、およびタイムゾーンを設定するには、[Yes]にy、または[No]にnを入力します。

```
Config a hostname ? (y/n) : y
```

ステップ8: (オプション) ネットワークの設定時にDHCPが指定された場合は、`ifconfig` コマンドを入力して割り当てられたIPアドレスを確認し、それを記憶します。スタティックIPも設定できます。

```
[cisco@FindITManager cisco]$ ifconfig
```

これで、VMでのFindIT Network Managerのインストールが完了したはずですよ。

FindIT Network Managerの初期設定にアクセスして構成する方法については、[ここをクリックして手順を確認](#)してください。

[トップに戻る]

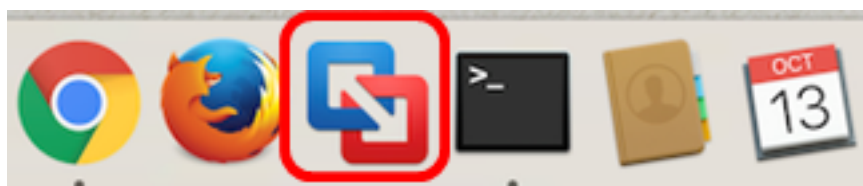
FindITネットワークプロブのインストール

[VMware Fusionを使用したFindITネットワークプロブのインストール](#)

OVA VMイメージをVMware Fusionに導入するには、次の手順に従います。

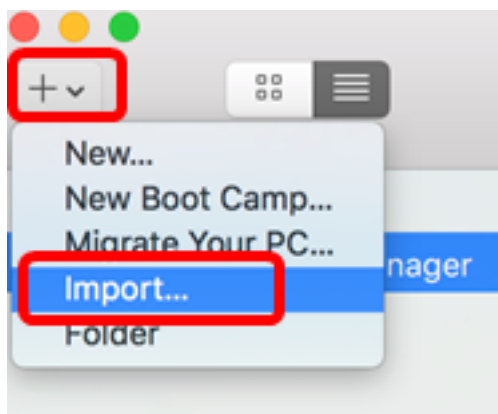
ステップ1:[Cisco Small Business](#)サイトからFindIT Network Probe OVA VMイメージをダウンロードします。

ステップ2：サーバまたはコンピュータでVMware Fusionアプリケーションを起動します。



注：この例では、Mac OS X El Capitanが使用されています。

ステップ3:[Add]ボタンをクリックし、[Import]をクリックします。



ステップ4:[Choose File]をクリックします。

Choose an Existing Virtual Machine

Recent items:



CentOS68-FindITManager-1.0.0.20160928

Size: Unknown

Type: Other

Show in Finder

Choose File...

Cancel

Go Back

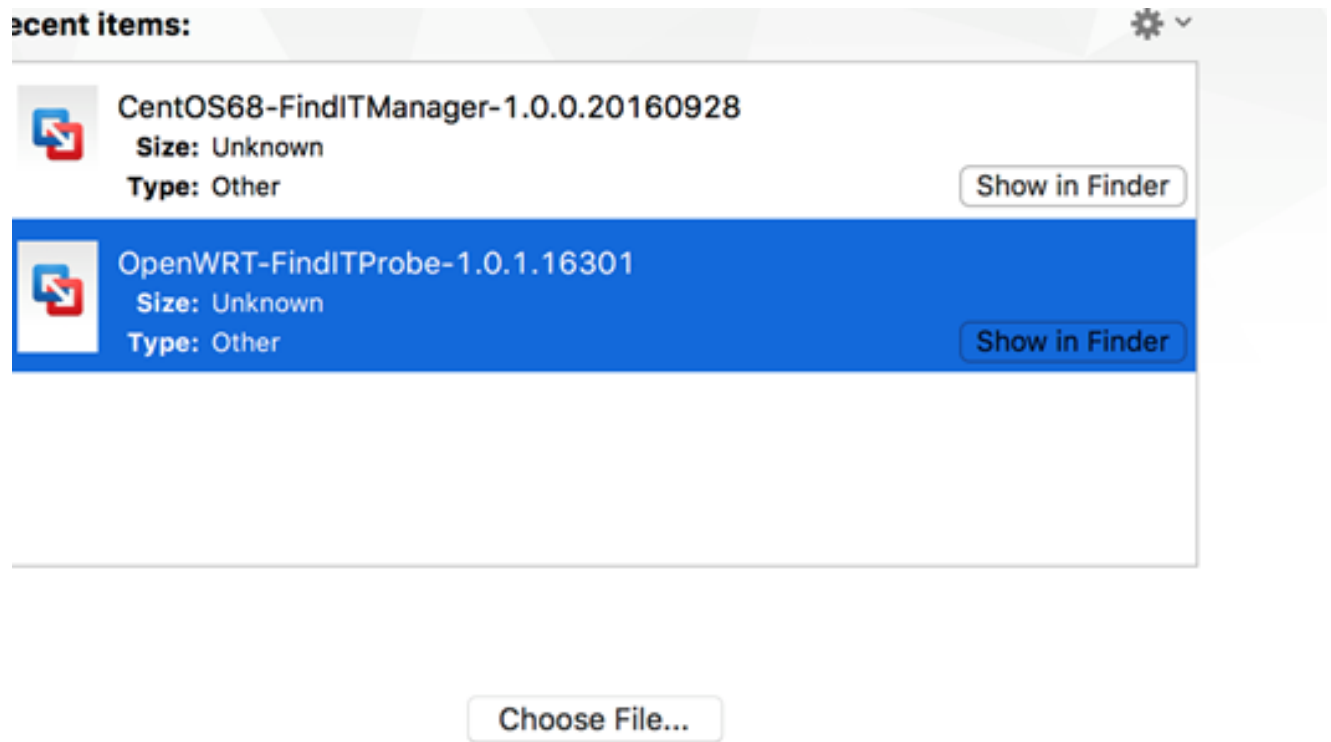
Continue

ステップ5 : ステップ1でダウンロードしたOVAイメージをクリックし、[Open]をクリックします。

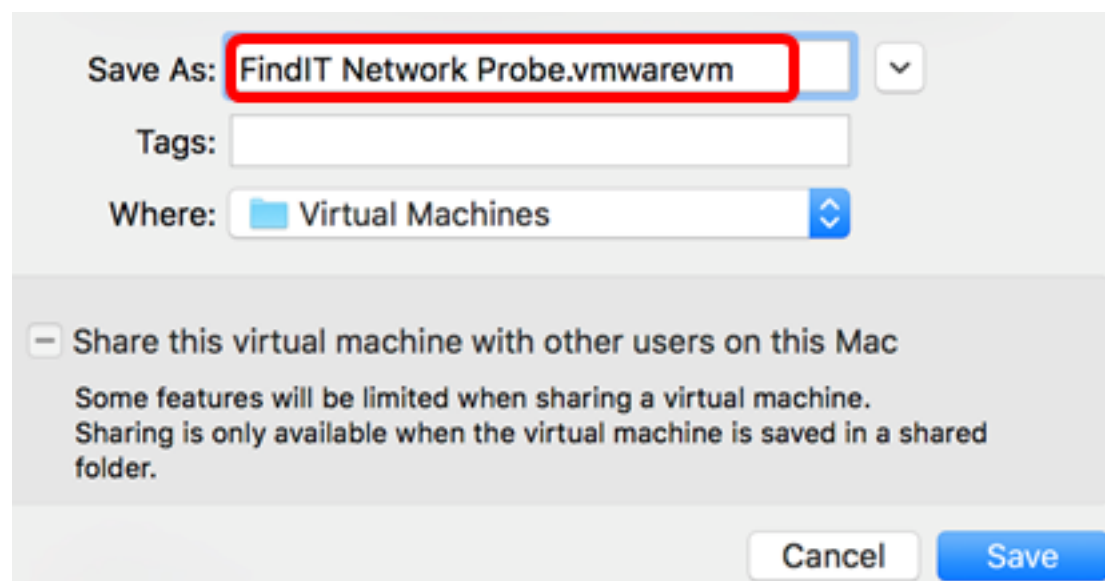
Name	Date Modified
CentOS68-FindITManager-1.0.0.20160928.ova	Oct 4, 2016, 5:13 AM
OpenWRT-FindITProbe-1.0.1.16301.ova	Oct 4, 2016, 2:36 AM

Cancel Open

ステップ6:[Continue]をクリックします。



ステップ7: (オプション) FindITネットワークプローブの名前を入力します。



注：この例では、FindIT Network Probe.vmwarevmが使用されています。

ステップ8:[Save]をクリックします。

ステップ9:[Virtual Machine Summary]を確認し、[Finish]をクリックします。導入されたVMが自動的に起動します。

Finish

The configuration of the virtual machine is now complete.

Virtual Machine Summary

Guest Operating System Other Linux 64-bit
Memory 512 MB
Networking Autodetect (Bridged)
Device Summary None

To change the default virtual machine settings, click **Customize Settings**. To run the virtual machine now, click **Finish**.

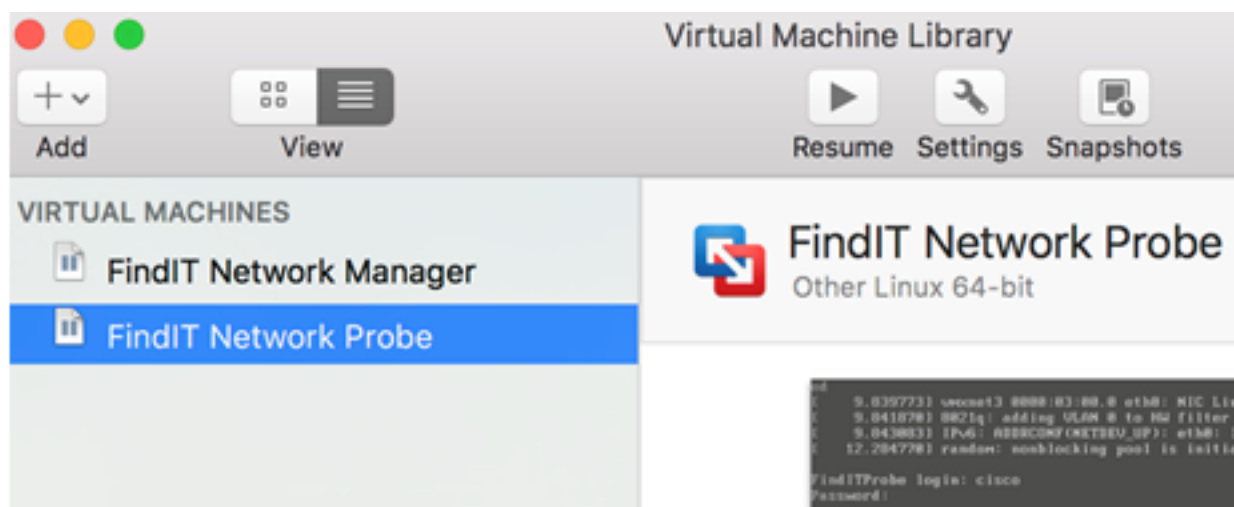
Customize Settings

Cancel

Go Back

Finish

注：VMwareの導入が完了すると、仮想マシンライブラリの[VIRTUAL MACHINES]に[FindIT Network Probe]が表示されます。



ステップ9：展開されたアプライアンスを設定するには、[「展開されたFindITネットワークプローブの設定」](#)セクションに進みます。

[トップに戻る]

VMware vSphere Clientを使用したFindITネットワークプローブのインストール

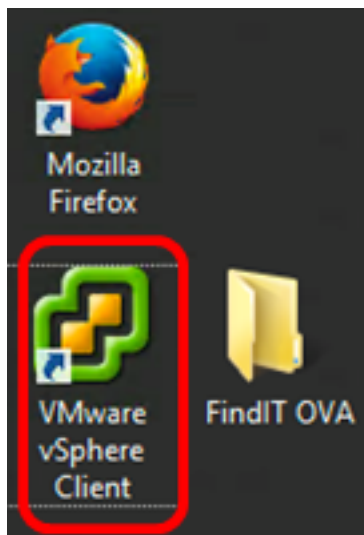
OVA VMイメージをVMware vSphere Clientに導入するには、次の手順に従います。

重要：インストール手順に進む前に、次の項目を確認してください。

- vCenterまたはESXiサーバのクレデンシャル：
 - 名前またはIPアドレス
 - ユーザ名
 - Password
- サーバの事前設定データストア
- 事前設定されたVMネットワーク

ステップ1:[Cisco Small Business](#)サイトからFindIT Network Probe OVA VMイメージをダウンロードします。

ステップ2：サーバまたはコンピュータでVMware vSphere Clientを起動します。



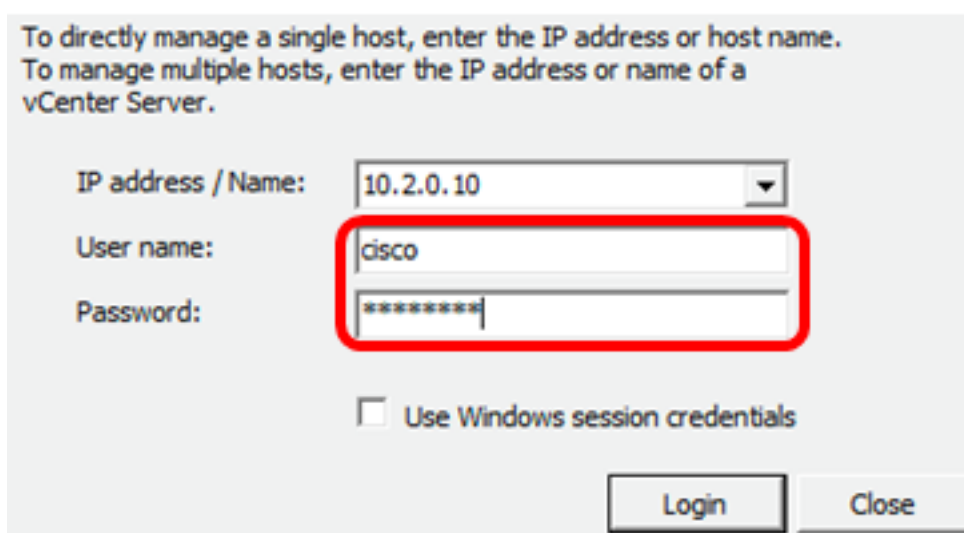
注：この例では、Windows 2012 Server R2オペレーティングシステムが使用されています。

ステップ3:[IP address / Name]フィールドにvCenterまたはESXiサーバ名またはIPアドレスを入力します。



注：この例では、ESXiサーバのIPアドレス10.2.0.10が使用されています。

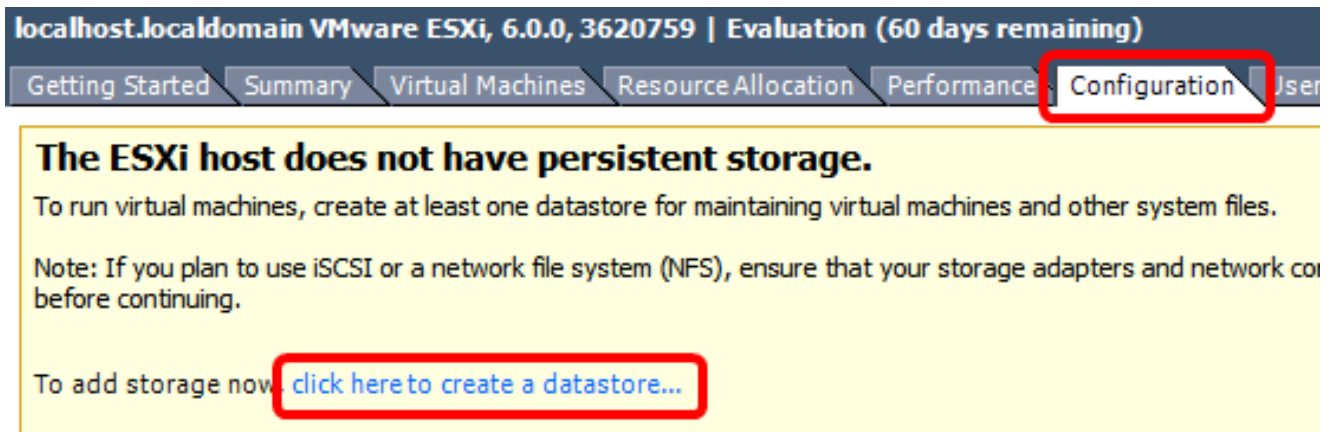
ステップ4:[User name]フィールドと[Password]フィールドにサーバのユーザ名とパスワードを入力します。



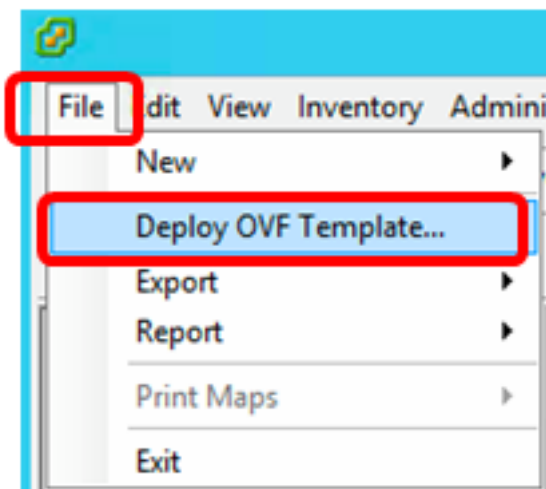
ステップ5:[Login]をクリックします。

ステップ6: (オプション) サーバにデータストアが作成されていない場合は、

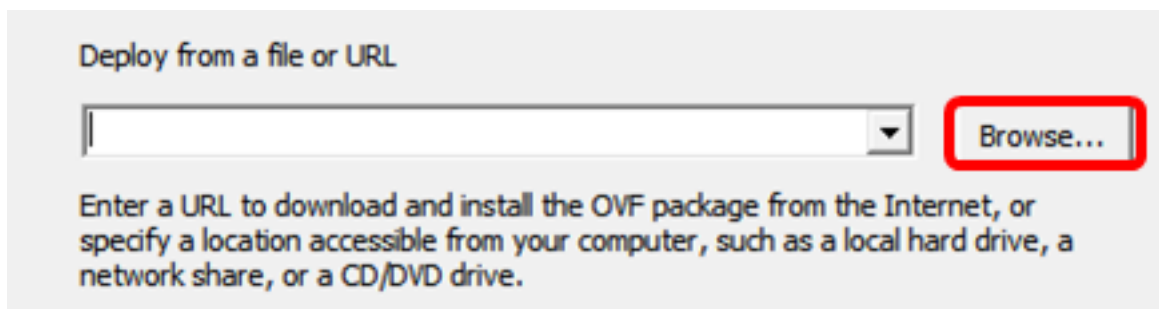
[Configuration]タブで新しいストレージを追加します。



ステップ7:[File] > [Deploy OVF Template]をクリックします。



ステップ 8 : [Browse] をクリックします。



ステップ9 : ステップ1でダウンロードしたOVAイメージをクリックし、[Open]をクリックします。

Name	Date modified	Type
CentOS68-FindITManager-1.0.0.20161012...	10/18/2016 12:32 ...	OVA File
OpenWRT-FindITProbe-1.0.1.16736	10/17/2016 11:56 ...	OVA File

< III >

Name: OpenWRT-FindITProbe-1.0.1.16736 v OVF packages (*.ovf;*.ova) v

Open Cancel

ステップ10:[Next]をクリックして続行します。

Deploy from a file or URL

C:\Users\Administrator\Downloads\OpenWRT-FindITProbe-1 ▾

Browse...

Enter a URL to download and install the OVF package from the Internet, or specify a location accessible from your computer, such as a local hard drive, a network share, or a CD/DVD drive.

< Back

Next >

Cancel

ステップ11:[Next]をもう一度クリックします。

Product:	OA4Dev1
Version:	
Vendor:	
Publisher:	No certificate present
Download size:	95.4 MB
Size on disk:	258.6 MB (thin provisioned) 1.0 GB (thick provisioned)
Description:	

< Back **Next >** Cancel

ステップ12:[Name]フィールドにFindITネットワークプローブの名前を入力し、[Next]をクリックします。

Name:

FindIT Network Probe

The name can contain up to 80 characters and it must be unique within the inventory folder.

< Back

Next >

Cancel

注：この例では、FindITネットワークプローブが使用されています。

ステップ13: FindITネットワークプローブVMの宛先ストレージを選択し、[Next]をクリックします。

Select a destination storage for the virtual machine files:

Name	Drive Type	Capacity	Provisioned	Free	Type
OS DataStore	Non-SSD	456.25 GB	974.00 MB	455.30 GB	VMFS5
Virtual Machine DataStore	Non-SSD	2.72 TB	105.13 GB	2.62 TB	VMFS5

Disable Storage DRS for this virtual machine

Select a datastore:

Name	Drive Type	Capacity	Provisioned	Free	Type	Thin Prov
------	------------	----------	-------------	------	------	-----------

< Back

Next >

Cancel

注：この例では、[Virtual Machine DataStore]が選択されています。

ステップ14：ストレージ・プロビジョニングをクリックし、[Next]をクリックします。

Datastore:

Available space (GB):

Thick Provision Lazy Zeroed

Thick Provision Eager Zeroed

Thin Provision

次のオプションがあります。

- Thick Provision Lazy Zeroed : このオプションは、デフォルトのシック形式で仮想ディスクを作成します。
- Thick Provision Eager Zeroed : クラスタリング機能をサポートするタイプのシック仮想ディスクを作成します。
- シンプロビジョニング : この形式を使用すると、ストレージ領域を節約できます。

注 : この例では、[Thick Provision Lazy Zeroed]が選択されています。

ステップ15 : ネットワークを選択し、[Next]をクリックします。

Map the networks used in this OVF template to networks in your inventory

Source Networks	Destination Networks
VM Network	VM Network

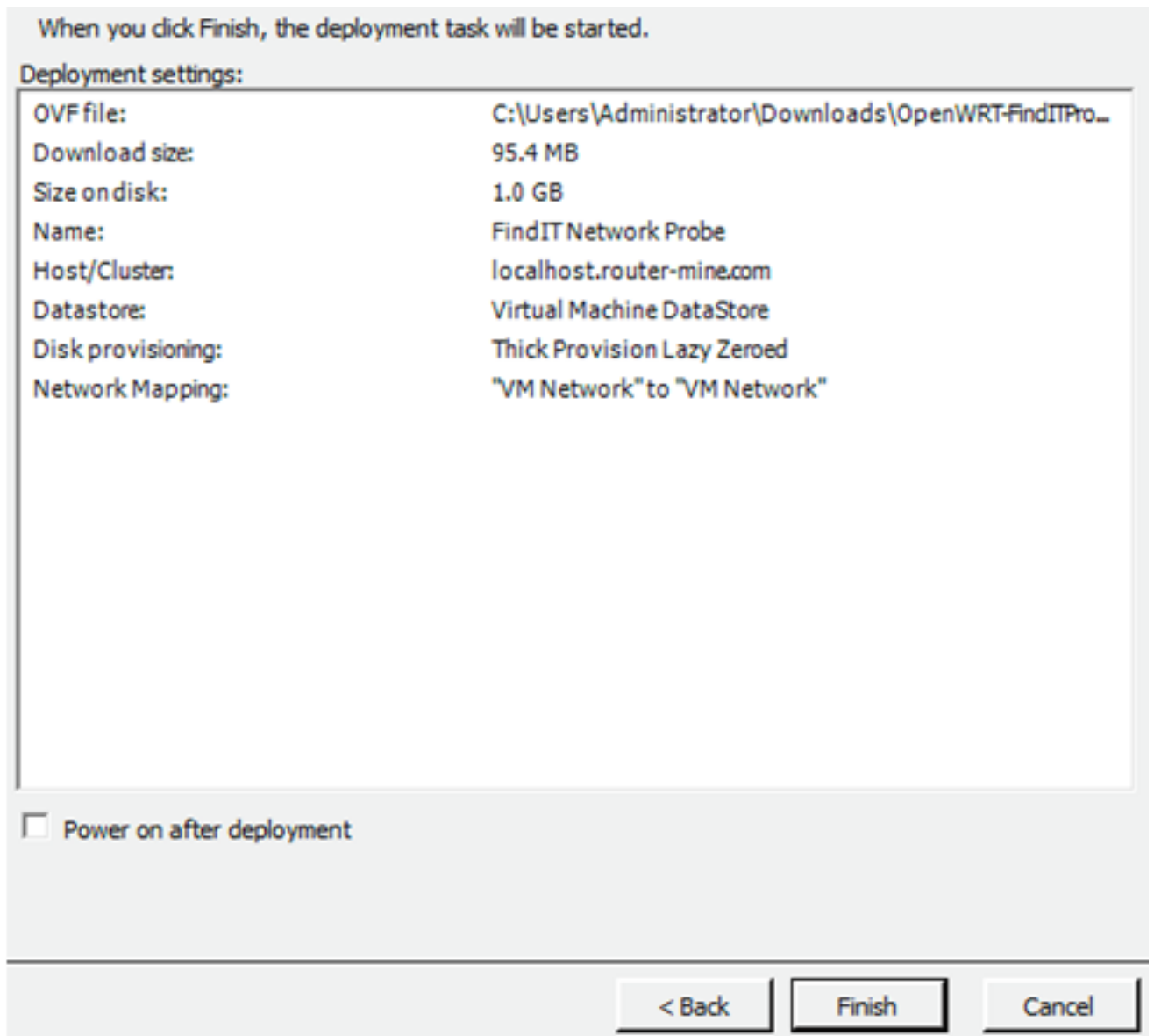
Description:

The VM Network network

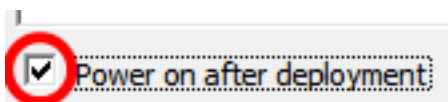
< Back **Next >** Cancel

注：この例では、[VM Network]が選択されています。

ステップ16：設定を確認します。

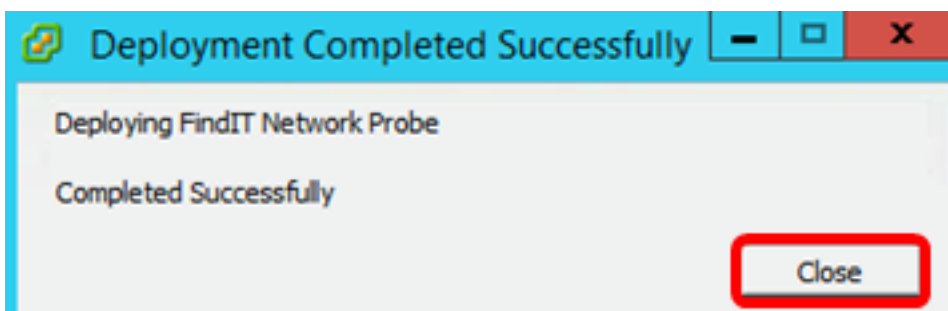


ステップ17: (オプション) [Power on after deployment]チェックボックスをオンに設定し、導入後にVMを起動します。

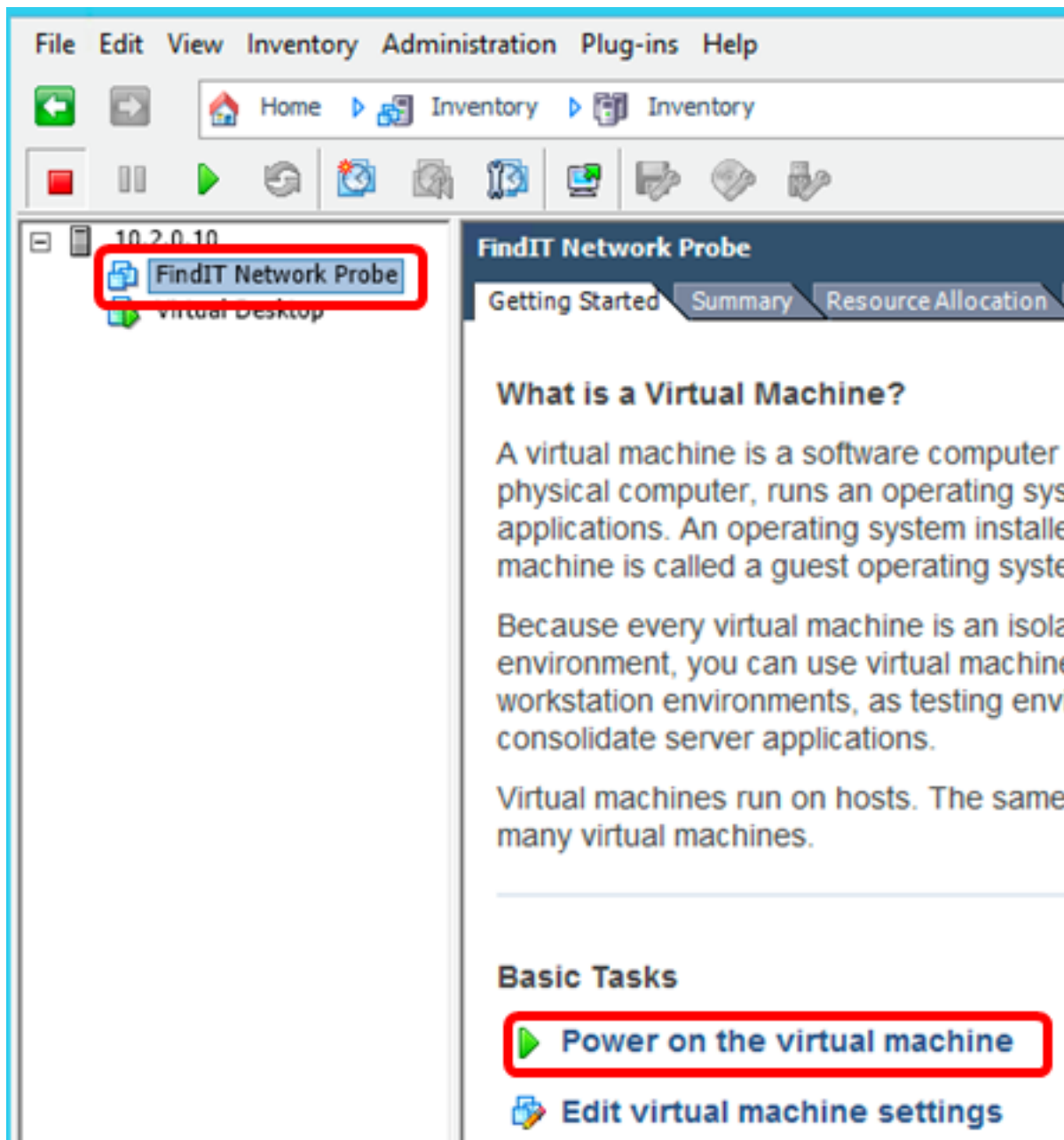


ステップ18:[完了]をクリックして、展開を完了します。

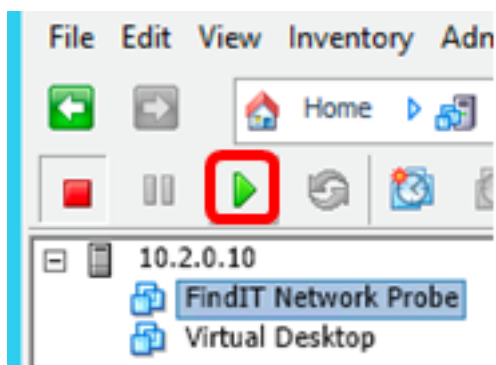
ステップ19 : 展開が完了したら、[閉じる]をクリックします。



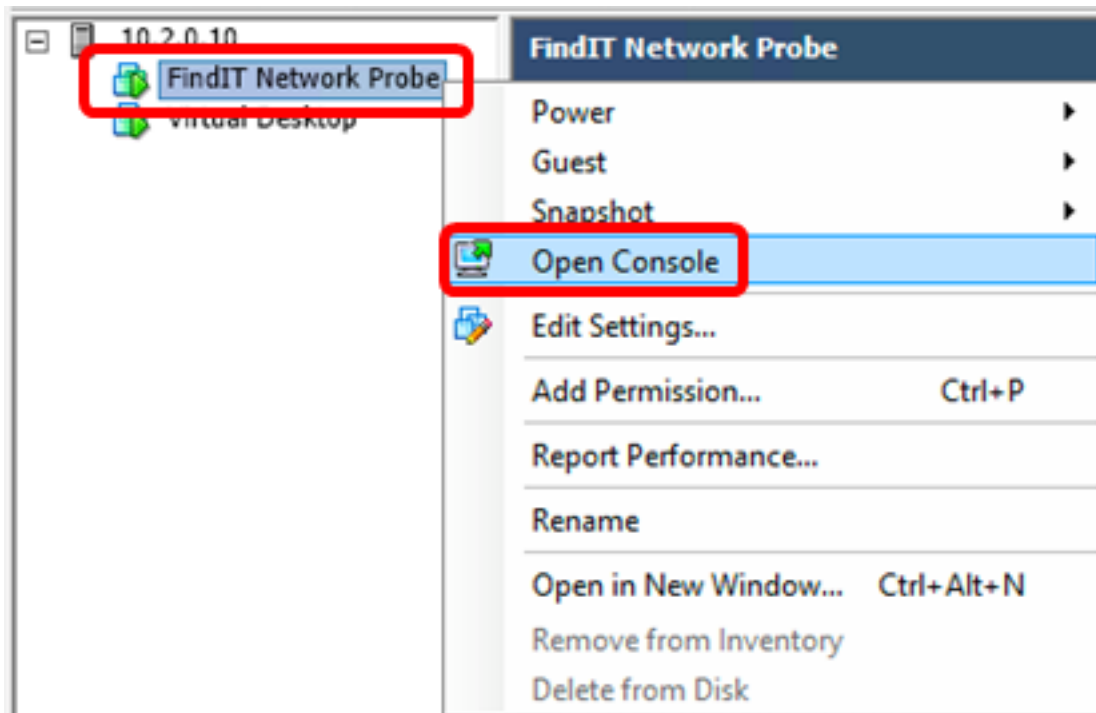
ステップ20 : 展開したVMをクリックし、仮想マシンの[Power on the virtual machine]をクリックします。



注：または、[再生]ボタンをクリックしてVMの電源をオンにすることもできます。



ステップ21: (オプション) コンソールにアクセスするには、FindIT Network Probe VMを右クリックし、[コンソールを開く]を選択します。



ステップ22：展開されたアプライアンスを設定するには、[「展開されたFindITネットワークプロブの設定」](#)セクションに進みます。

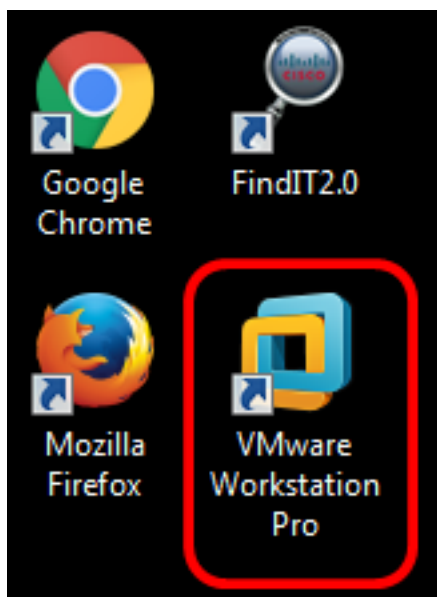
[トップに戻る]

[VMware Workstation Proを使用したFindITネットワークプロブのインストール](#)

OVA VMイメージをVMware Workstation Proに導入するには、次の手順に従います。

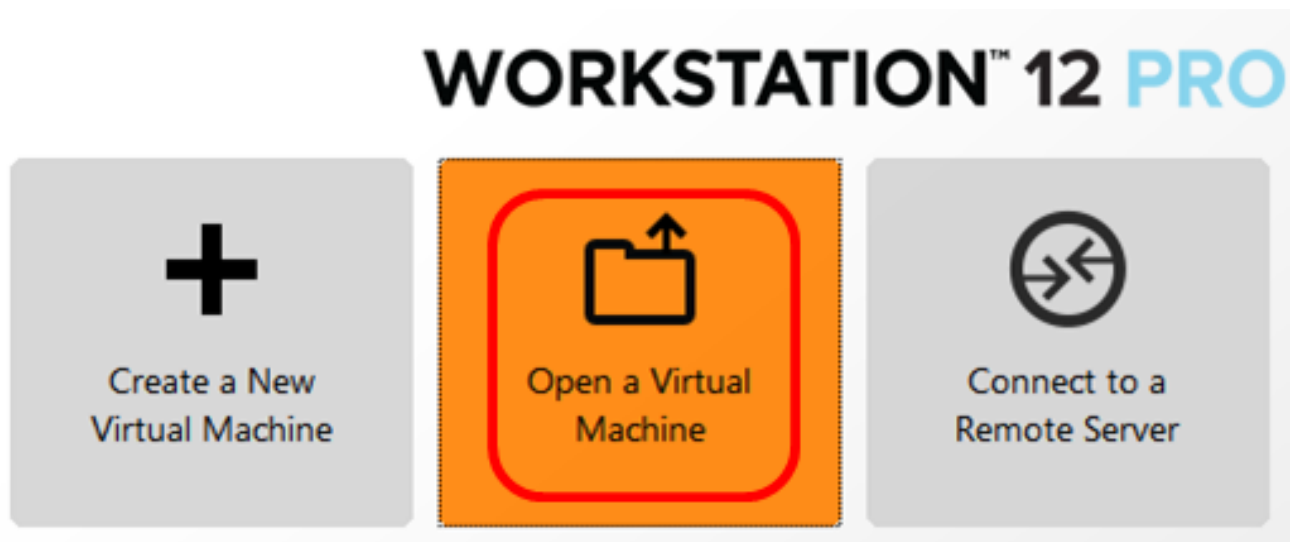
ステップ1:[Cisco Small Business](#)サイトからFindIT Network Probe OVA VMイメージをダウンロードします。

ステップ2：サーバまたはコンピュータでVMware Workstation Proアプリケーションを起動します。

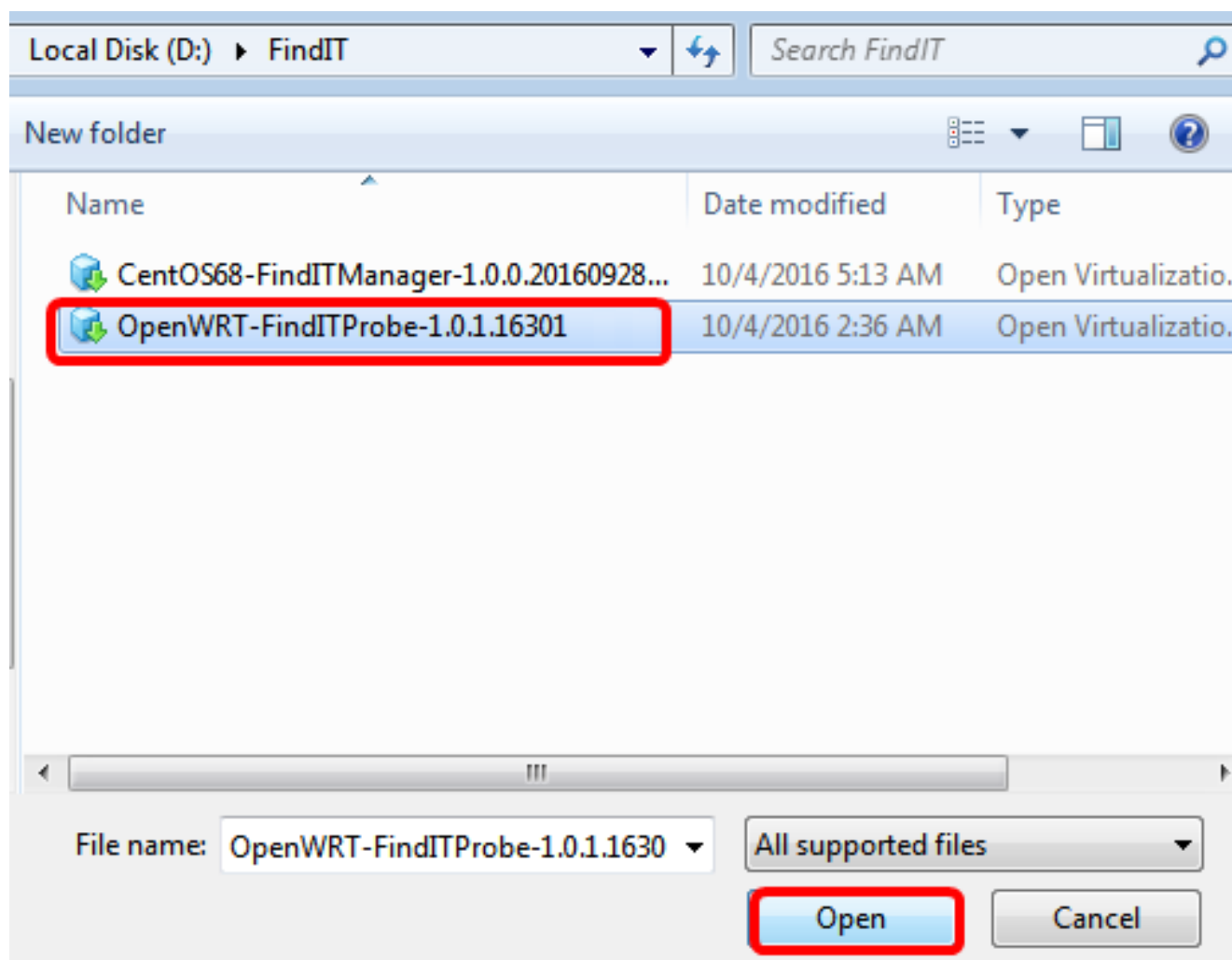


注：この例では、Windows 8オペレーティングシステムが使用されています。

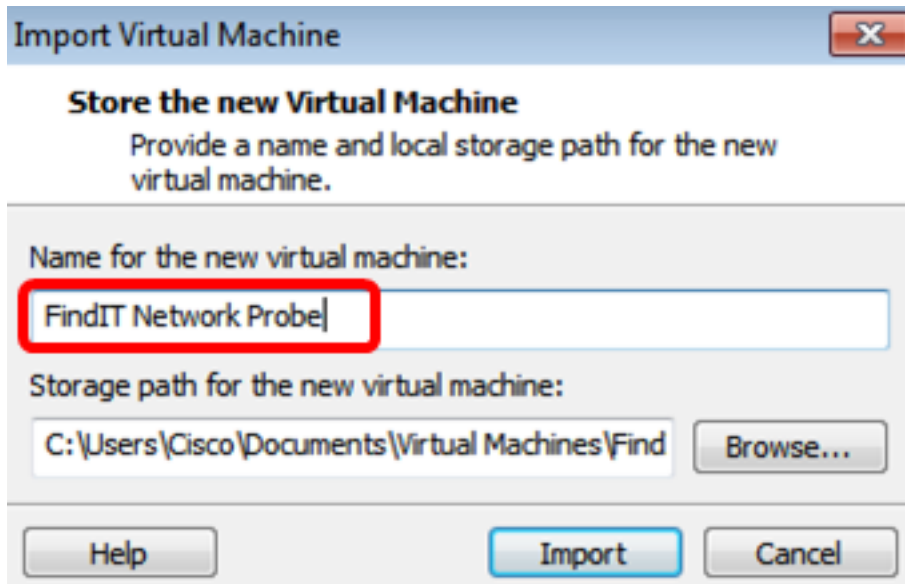
ステップ3:[Home]タブから[Open a Virtual Machine]をクリックします。



ステップ4 : ステップ1でダウンロードしたOVAイメージをクリックし、[Open]をクリックします。



ステップ5: (オプション) FindITネットワークプロブの名前を入力します。

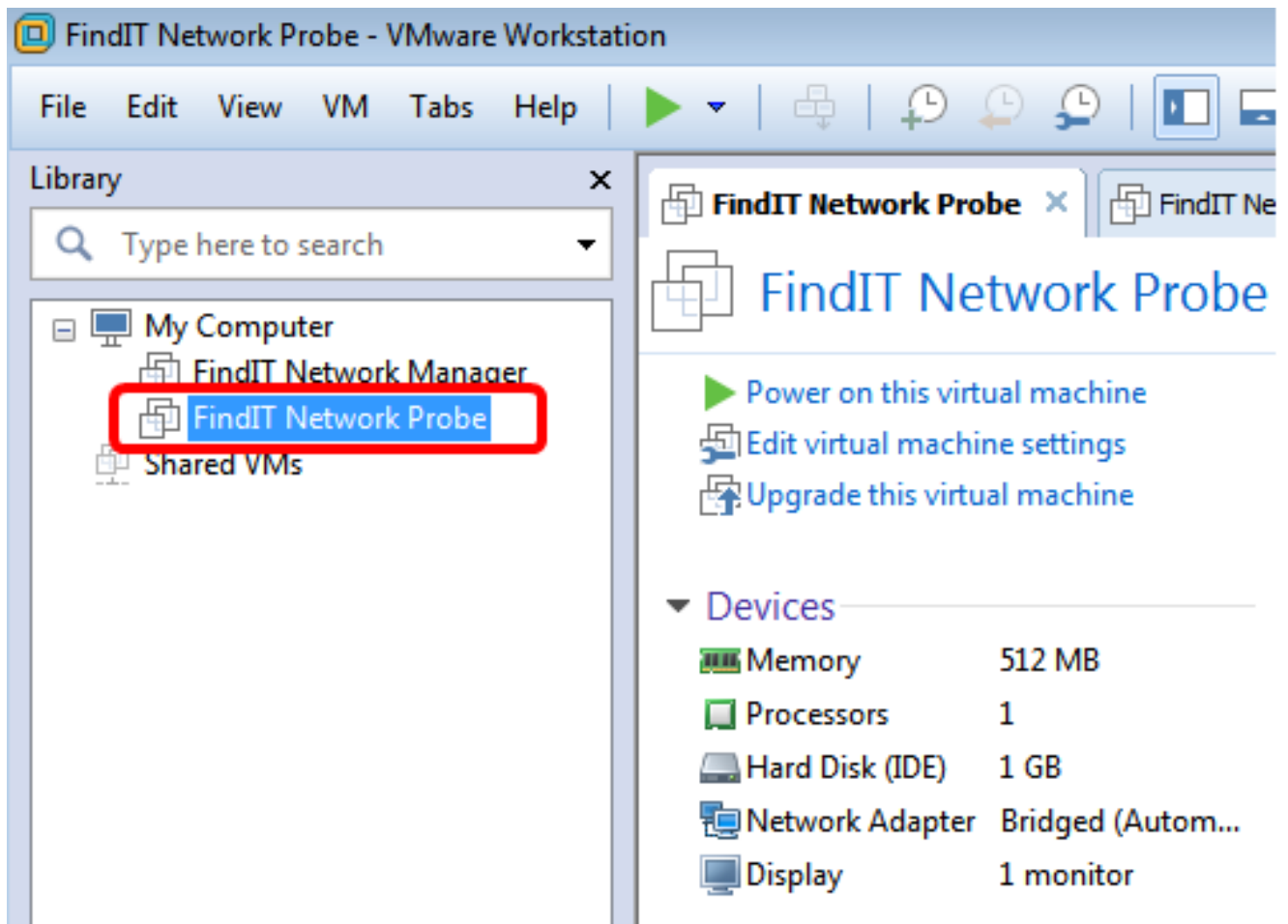


注：この例では、FindITネットワークプローブが使用されています。

ステップ6：[Import] をクリックします。

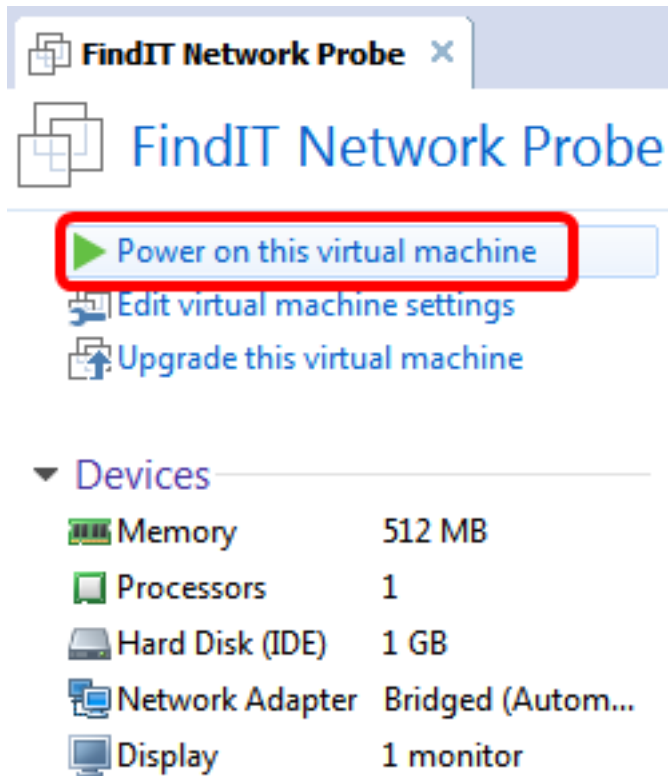
注：VMwareの導入が完了すると、FindITネットワークプローブが[マイコンピュータ]の下のライブラリに表示されます。

ステップ7：左側のパネルで、をクリックして、展開されたFindITネットワークプローブアプライアンスを選択します。



ステップ8:[Power on this virtual machine]をクリックしてVMのコンソールにアクセスします

。



ステップ9：展開されたアプライアンスを設定するには、[「展開されたFindITネットワークプロブの設定」](#)セクションに進みます。

[トップに戻る]

[配備されたFindITネットワークプロブの設定](#)

導入が完了したら、次の手順に従ってVMを設定します。

ステップ1: FindITネットワークプロブVMのコンソールにアクセスします。

ステップ2：デフォルトのユーザ名とパスワードを使用してコンソールにログインします。
cisco/cisco.

FindITProbe login: cisco

Password: cisco

シスコアカウントのパスワードを変更するよう求められます。DHCP IPアドレスと管理GUIアドレスが表示されます。

```
BusyBox v1.23.2 (2016-09-02 17:15:18 CST) built-in shell (ash)

-----
FindIT Probe (1.0.1.16301)
Powered by OpenWrt CHAOS CALMER (15.05, r47955)

IP Address: 192.168.1.102      Administration GUI: https://192.
Enter 'config_vm' to change platform settings and set a stati
-----

Changing password for cisco
New password: _
```

注：この例では、FindITネットワークプロブのIPアドレスは192.168.1.102で、管理GUIアドレスはhttps://192.168.1.102です。

ステップ3：シスコアカウントの新しいパスワードを入力して再入力します。

```
Changing password for cisco
New password:
Retype password:
Password for cisco changed by cisco
cisco@FindITProbe:~# _
```

ステップ4: (オプション) ifconfigコマンドを入力して、FindITネットワークプロブのIPアドレスを検索します。

```
cisco@FindITProbe:~# ifconfig
eth0      Link encap:Ethernet  HWaddr 00:0C:29:6F:2E:DD
          inet addr:192.168.1.102  Bcast:192.168.1.255  Mask:
          inet6 addr: fe80::20c:29ff:fe6f:2edd/64  Scope:Link
          inet6 addr: fec0::20c:29ff:fe6f:2edd/64  Scope:Site
          UP BROADCAST RUNNING MULTICAST  MTU:1500  Metric:1
          RX packets:149596 errors:0 dropped:0 overruns:0 fra
          TX packets:205206 errors:0 dropped:0 overruns:0 car
          collisions:0 txqueuelen:1000
          RX bytes:26494354 (25.2 MiB)  TX bytes:183876308 (1
lo        Link encap:Local Loopback
          inet addr:127.0.0.1  Mask:255.0.0.0
          inet6 addr: ::1/128  Scope:Host
          UP LOOPBACK RUNNING  MTU:65536  Metric:1
          RX packets:73994 errors:0 dropped:0 overruns:0 fram
          TX packets:73994 errors:0 dropped:0 overruns:0 carr
          collisions:0 txqueuelen:0
          RX bytes:33273411 (31.7 MiB)  TX bytes:33273411 (31
```

これで、マシンでFindITネットワークプロブを設定できました。

[トップに戻る]

FindITネットワークプロブの初期設定にアクセスして構成する方法については、[ここをクリックして手順を参照してください](#)。FindITネットワークプロブをFindITネットワークマネージャに関連付ける方法については、[ここをクリックしてください](#)。