

modem dialout controller コマンドを使用してアナログ発呼のための T1 または E1 インターフェイスを設定する方法

内容

[概要](#)

[はじめに](#)

[表記法](#)

[前提条件](#)

[使用するコンポーネント](#)

[概要](#)

[設定](#)

[ネットワーク図](#)

[設定](#)

[確認](#)

[トラブルシューティング](#)

[トラブルシューティングのためのコマンド](#)

[debug 出力例](#)

[関連情報](#)

概要

この設定例では、modem dialout controller コマンドを使用して、発信アナログコール用の T1 または E1 インターフェイスを設定する方法を説明します。

はじめに

表記法

ドキュメント表記の詳細は、『[シスコ テクニカル ティップスの表記法](#)』を参照してください。

前提条件

このドキュメントに関しては個別の前提条件はありません。

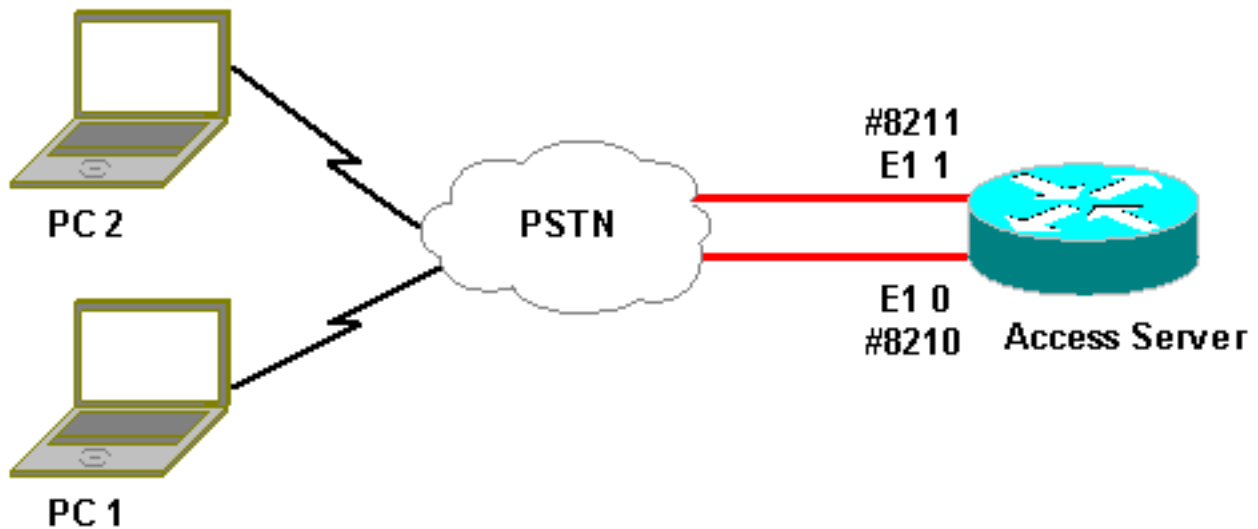
使用するコンポーネント

このドキュメントの情報は、次のソフトウェアとハードウェアのバージョンに基づくものです。

[ール\(登録ユーザ専用\)](#)を使用してください。

ネットワーク図

このドキュメントでは次の図に示すネットワーク構成を使用しています。



設定

このドキュメントでは、次に示す設定を使用しています。

アクセスサーバの設定

```
Current configuration:
!
version 12.1
service timestamps debug datetime msec
service timestamps log uptime msec
no service password-encryption
!
hostname lala
!
logging rate-limit console 10 except errors
!
username testuser callback-dialstring 6036 password 0
test
!-- Access server calls back testuser at phone number
6036 !-- The callback parameters can also be configured
on a RADIUS/TACACS+ server. ! spe 1/0 1/9 firmware
location system:/ucode/mica_port_firmware spe 2/0 2/23
firmware location system:/ucode/microcom_firmware !
resource-pool disable ! modem-pool ModemPool8210 !--
Modem pool for calls to a specific phone number pool-
range 1-40 !-- The range of the modems in the pool !--
Modems 1 through 40 are included in this pool called-
number 8210 max-conn 40 !-- Specifies the DNIS to be
used for this modem pool !-- Incoming calls for phone
number 8210 are assigned to this pool ! modem-pool
ModemPool8211 pool-range 41-60,61-84 !-- The range of
the modems in the pool !-- Modems 41 through 84 are
```

```
included in this pool called-number 8211 max-conn 44 !--
Incoming calls for phone number 8211 are assigned to
this pool ! ip subnet-zero no ip finger ! isdn switch-
type primary-net5 chat-script mod ABORT ERROR ABORT BUSY
"" "AT" OK "ATDT \T" TIMEOUT 30 CONNECT \c !-- Chat
script for dialout ! controller E1 0 !-- DNIS number for
this E1 is 8210 clock source line primary pri-group
timeslots 1-31 ! controller E1 1 !-- DNIS number for
this E1 is 8211 clock source line secondary 1 pri-group
timeslots 1-31 ! controller E1 2 ! controller E1 3 ! !
interface Ethernet0 ip address 10.200.20.22
255.255.255.0 ! interface Serial0:15 !-- D-channel for
E1 0 !-- DNIS number for this PRI is 8210 description
PRI 8210 no ip address encapsulation ppp isdn switch-
type primary-net5 isdn incoming-voice modem !-- All
incoming voice calls on this E1 are sent to the modems !
interface Serial1:15 !-- D-channel for E1 1 !-- DNIS
number for this PRI is 8211 description PRI 8211 no ip
address encapsulation ppp isdn switch-type primary-net5
isdn incoming-voice modem !-- All incoming voice calls
on this E1 are sent to the modems ! interface Group-
Async1 ip unnumbered Ethernet0 encapsulation ppp async
mode interactive peer default ip address pool dialup !--
Assign IP address for incoming calls (with DNIS 8210)
from pool dialup ppp callback accept !-- Permit PPP
Callback ppp authentication chap group-range 1 40 !--
Interface includes modems 1 through 40 that are also in
ModemPool8210 ! interface Group-Async2 ip unnumbered
Ethernet0 encapsulation ppp async mode interactive peer
default ip address pool dialup2 !-- Assign IP address
for incoming calls (with DNIS 8211) from pool dialup2
ppp callback accept !-- Here we accept the callback ppp
authentication chap group-range 41 84 !-- Interface
includes modems 41 through 84 that are also in
ModemPool8211 ! ip local pool dialup 192.168.100.1
192.168.100.15 ip local pool dialup2 192.168.200.32
192.168.200.126 !-- Define the IP address ranges for the
2 pools ip classless no ip http server ! line con 0
exec-timeout 0 0 transport input none line 1 40 !-- Line
configuration for modems 1-40 !-- These modems are in
pool ModemPool8210 autoselect during-login autoselect
ppp script callback mod !-- Invoke chat script mod for
the callback login local modem InOut !-- Set the modems
for dialin and dialout modem dialout controller e1 0 !--
Outgoing call on these modems use e1 0 line 41 84 !--
Line configuration for modems 41-84 !-- These modems are
in pool ModemPool8210 autoselect during-login autoselect
ppp script callback mod !-- Invoke chat script mod for
the callback login local modem InOut modem dialout
controller e1 1 !-- Outgoing call on these modems use e1
1 line aux 0 line vty 0 4 ! end
```

確認

現在、この設定に使用できる確認手順はありません。

トラブルシューティング

ここでは、設定のトラブルシューティングに使用できる情報を示します。

トラブルシューティングのためのコマンド

一部の show コマンドは [アウトプット インタープリタ ツール](#) によってサポートされています ([登録ユーザ専用](#))。このツールを使用することによって、show コマンド出力の分析結果を表示できます。

注 : debug コマンドを使用する前に、「debug コマンドに関する重要な情報」を参照してください。

- **debug isdn q931** : ルータと ISDN スイッチ間の ISDN ネットワーク接続 (レイヤ 3) のコール設定および切断を表示する。
- **debug ppp negotiation**: Link Control Protocol(LCP)、認証、および Network Control Protocol(NCP)を含むPPPコンポーネントのネゴシエーション中のポイントツーポイントプロトコル(PPP)トラフィックおよび交換に関する情報を表示します。PPPネゴシエーションが成功すると、最初にLCP状態が開き、認証が行われ、最後にNCP (通常はIP Control Protocol - IPCP) がネゴシエートされます。
- **debug ppp authentication** : Challenge Authentication Protocol (CHAP) パケット交換や Password Authentication Protocol (PAP; パスワード認証プロトコル) 交換など、PPP の認証プロトコル メッセージを表示します。
- **debug chat** : 非同期/一般電話サービス(POTS)ダイヤリングが開始された場合のチャットスクリプトの実行を監視します。チャットスクリプトは、Data Terminal Equipment (DTE ; データ端末装置) と Data Communications Equipment (DCE ; データ通信装置) デバイス間のハンドシェイクを定義する、expect-send文字列ペアのセットです。
- **debug callback** : ルータがモデムとチャットスクリプトを使用して端末回線でコールバックしているときに、コールバックイベントを表示します。
- **debug dialer** : ダイヤライントーフフェイスで受信されたパケットに関するデバッグ情報を表示します。
- **debug modem csm** (図示せず) : モデムのコール接続に使用されるコールステートマシンのデバッグ情報を表示します。モデムコールが内部モデム管理プロセスによってどのように処理されるかを示します。

debug 出力例

次に、上記のdebugコマンドを使用して得られた出力を示します。

出力は、8210を呼び出しているクライアントを示しています。その後、コールはE1 0に切り替えられ、モデム14 (非同期14) によってピックアップされます。モデムはプール ModemPool8210のメンバです。コールの接続、PPP (およびコールバック) のネゴシエート、クライアントの認証、およびAS5300は0を切断します。次に、ルータは同じモデム (非同期14) を使用してコールバックを開始します。 modem dialout controllerコマンドにより、コールはE1 0を使用し、ダイヤルアウトが実行されます。

注 : 長いデバッグ行の一部は、便利な印刷のためにラップされています。タイムスタンプなしで始まる行は、前の行の終わりから始まります。

```
*Jan 1 05:00:43.018: ISDN Se0:15: RX <- SETUP pd = 8 callref = 0x266A
!-- Incoming Call on E1 0
*Jan 1 05:00:43.018:          Sending Complete
*Jan 1 05:00:43.018:          Bearer Capability i = 0x9090A3
*Jan 1 05:00:43.018:          Channel ID i = 0xA18398
```

```
*Jan 1 05:00:43.022:          Progress Ind i = 0x8183
- Origination address is non-ISDN
*Jan 1 05:00:43.022:          Calling Party Number i = 0xA1, '6036',Plan:ISDN,
Type:National
*Jan 1 05:00:43.022:          Called Party Number i = 0x81, '210', Plan:ISDN,
Type:Unknown
!-- The called number (DNIS) for the incoming call is (8)210 *Jan 1 05:00:43.022: Locking Shift
to Codeset 6 *Jan 1 05:00:43.022: Codeset 6 IE 0x28 i = 'Analog', 0x20, '36' *Jan 1
05:00:43.026: ISDN Se0:15: TX -> CALL_PROC pd = 8 callref =0xA66A *Jan 1 05:00:43.026: Channel
ID i = 0xA98398 *Jan 1 05:00:43.030: ISDN Se0:15: TX -> ALERTING pd = 8 callref = 0xA66A *Jan 1
05:00:43.082: ISDN Se0:15: TX -> CONNECT pd = 8 callref = 0xA66A *Jan 1 05:00:43.146: ISDN
Se0:15: RX <- CONNECT_ACK pd = 8 callref =0x266A *Jan 1 05:00:43.146: ISDN Se0:15:
CALL_PROGRESS: CALL_CONNECTED call id0x63, bchan 23, dsl 0 *Jan 1 05:00:45: %ISDN-6-CONNECT:
Interface Serial0:23 is now
connected to 6036
!-- Call is connected *Jan 1 05:01:11.158: As14 LCP: I CONFREQ [Closed] id 1 len 50 !-- PPP
negotiation begins. Note that the call is on !-- Async 14, which is a member of the pool
ModemPool8210 *Jan 1 05:01:11.158: As14 LCP: ACCM 0x00000000 (0x020600000000) *Jan 1
05:01:11.158: As14 LCP: MagicNumber 0x75D617D5 (0x050675D617D5) *Jan 1 05:01:11.158: As14 LCP:
PFC (0x0702) *Jan 1 05:01:11.158: As14 LCP: ACFC (0x0802) *Jan 1 05:01:11.158: As14 LCP:
Callback 6 (0x0D0306) *Jan 1 05:01:11.158: As14 LCP: MRRU 1614 (0x1104064E) *Jan 1 05:01:11.158:
As14 LCP: EndpointDisc 1 Local *Jan 1 05:01:11.158: As14 LCP:
(0x13170177DE54DA55A24ADD8043063898) *Jan 1 05:01:11.158: As14 LCP: (0x1C049700000000) *Jan 1
05:01:11.158: As14 LCP: Lower layer not up, Fast Starting *Jan 1 05:01:11.158: As14 PPP:
Treating connection as a dedicated line *Jan 1 05:01:11.158: As14 PPP: Phase is ESTABLISHING,
Active Open [0 sess,1 load] *Jan 1 05:01:11.158: As14 LCP: O CONFREQ [Closed] id 1 len 25 *Jan 1
05:01:11.158: As14 LCP: ACCM 0x000A0000 (0x0206000A0000) *Jan 1 05:01:11.158: As14 LCP:
AuthProto CHAP (0x0305C22305) *Jan 1 05:01:11.158: As14 LCP: MagicNumber 0x118F14E6
(0x0506118F14E6) *Jan 1 05:01:11.158: As14 LCP: PFC (0x0702) *Jan 1 05:01:11.158: As14 LCP: ACFC
(0x0802) *Jan 1 05:01:11.158: As14 LCP: O CONFREQ [REQsent] id 1 len 31 *Jan 1 05:01:11.158:
As14 LCP: MRRU 1614 (0x1104064E) *Jan 1 05:01:11.158: As14 LCP: EndpointDisc 1 Local *Jan 1
05:01:11.158: As14 LCP: (0x13170177DE54DA55A24ADD8043063898) *Jan 1 05:01:11.162: As14 LCP:
(0x1C049700000000) *Jan 1 05:01:13: %LINK-3-UPDOWN: Interface Async14, changed state to up
!-- Interface Async 14 is up *Jan 1 05:01:11.302: As14 LCP: I CONFACK [REQsent] id 1 len 25 *Jan
1 05:01:11.302: As14 LCP: ACCM 0x000A0000 (0x0206000A0000) *Jan 1 05:01:11.302: As14 LCP:
AuthProto CHAP (0x0305C22305) *Jan 1 05:01:11.302: As14 LCP: MagicNumber 0x118F14E6
(0x0506118F14E6) *Jan 1 05:01:11.302: As14 LCP: PFC (0x0702) *Jan 1 05:01:11.302: As14 LCP: ACFC
(0x0802) *Jan 1 05:01:11.302: As14 LCP: I CONFREQ [ACKrcvd] id 2 len 23 *Jan 1 05:01:11.302:
As14 LCP: ACCM 0x00000000 (0x020600000000) *Jan 1 05:01:11.302: As14 LCP: MagicNumber 0x75D617D5
(0x050675D617D5) *Jan 1 05:01:11.302: As14 LCP: PFC (0x0702) *Jan 1 05:01:11.302: As14 LCP: ACFC
(0x0802) *Jan 1 05:01:11.302: As14 LCP: Callback 6 (0x0D0306)
*Jan 1 05:01:11.302: As14 LCP: O CONFACK [ACKrcvd] id 2 len 23
*Jan 1 05:01:11.302: As14 LCP: ACCM 0x00000000 (0x020600000000)
*Jan 1 05:01:11.302: As14 LCP: MagicNumber 0x75D617D5 (0x050675D617D5)
*Jan 1 05:01:11.302: As14 LCP: PFC (0x0702)
*Jan 1 05:01:11.302: As14 LCP: ACFC (0x0802)
*Jan 1 05:01:11.302: As14 LCP: Callback 6 (0x0D0306)
!-- Callback is negotiated *Jan 1 05:01:11.302: As14 LCP: State is Open *Jan 1 05:01:11.302:
As14 PPP: Phase is AUTHENTICATING, by this end [0 sess, 1 load] *Jan 1 05:01:11.302: As14 CHAP:
O CHALLENGE id 1 len 25 from "lala" *Jan 1 05:01:11.446: As14 LCP: I IDENTIFY [Open] id 3 len 18
magic 0x75D617D5 MSRASV5.00 *Jan 1 05:01:11.462: As14 LCP: I IDENTIFY [Open] id 4 len 28 magic
0x75D617D5 MSRAS-1-TESTPC-W2K *Jan 1 05:01:11.462: As14 CHAP: I RESPONSE id 1 len 29 from
"testuser" *Jan 1 05:01:11.462: As14 CHAP: O SUCCESS id 1 len 4
!-- CHAP authentication is successful *Jan 1 05:01:11.462: As14 MCB: User testuser Callback
Number - Server 6036
!-- Number to be used for callback, configured locally in the username !-- command. The callback
information can be off loaded to an AAA server. *Jan 1 05:01:11.462: Async14 PPP: O MCB
Request(1) id 1 len 7 *Jan 1 05:01:11.462: Async14 MCB: O 1 1 0 7 3 3 0 *Jan 1 05:01:11.462:
As14 MCB: O Request Id 1 Callback Type Server-Num delay 0 *Jan 1 05:01:11.462: As14 PPP: Phase
is CBCP [0 sess, 1 load] *Jan 1 05:01:11.606: Async14 PPP: I MCB Response(2) id 1 len 7 *Jan 1
05:01:11.606: Async14 MCB: I 2 1 0 7 3 3 C *Jan 1 05:01:11.606: As14 MCB: Received response *Jan
1 05:01:11.606: As14 MCB: Response CBK-Server-Num 3 3 12 *Jan 1 05:01:11.606: Async14 PPP: O MCB
Ack(3) id 2 len 7 *Jan 1 05:01:11.606: Async14 MCB: O 3 2 0 7 3 3 C *Jan 1 05:01:11.606: As14
MCB: O Ack Id 2 Callback Type Server-Num delay 12 *Jan 1 05:01:11.606: As14 MCB: Negotiated MCB
```

with peer *Jan 1 05:01:11.734: As14 LCP: I TERMREQ [Open] id 5 len 16
(0x75D617D5003CCD7400000000) *Jan 1 05:01:11.734: As14 LCP: O TERMACK [Open] id 5 len 4 *Jan 1
05:01:11.734: As14 MCB: Peer terminating the link *Jan 1 05:01:11.734: As14 MCB: Link terminated
by peer, Callback Needed *Jan 1 05:01:11.734: As14 MCB: Initiate Callback for testuser at 6036
using Async *Jan 1 05:01:11.734: As14 MCB: Async-callback in progress *Jan 1 05:01:11.734: As14
PPP: Phase is TERMINATING [0 sess, 1 load] *Jan 1 05:01:11.734: TTY14 Callback PPP process
creation *Jan 1 05:01:11.734: TTY14: Callback script exists - no script creation necessary *Jan
1 05:01:11.734: TTY14 Callback process initiated, user: testuser dialstring 6036 *Jan 1
05:01:14: %ISDN-6-DISCONNECT: Interface Serial0:23 **disconnected**
from 6036, call lasted 29 seconds
!-- Call is disconnected *Jan 1 05:01:12.386: ISDN Se0:15: TX -> DISCONNECT pd = 8 callref =
0xA66A *Jan 1 05:01:12.386: Cause i = 0x809F - Normal, unspecified *Jan 1 05:01:12.450: ISDN
Se0:15: RX <- RELEASE pd = 8 callref = 0x266A *Jan 1 05:01:12.450: ISDN Se0:15: TX ->
RELEASE_COMP pd = 8 callref = 0xA66A *Jan 1 05:01:13.734: As14 LCP: TIMEOUT: State TERMsent *Jan
1 05:01:13.734: As14 LCP: State is Closed *Jan 1 05:01:13.734: As14 PPP: Phase is DOWN [0 sess,
1 load] *Jan 1 05:01:13.734: As14 PPP: Phase is ESTABLISHING, Passive Open [0 sess, 1 load] *Jan
1 05:01:13.734: As14 LCP: State is Listen *Jan 1 05:01:16: %LINK-5-CHANGED: Interface Async14,
changed state to reset *Jan 1 05:01:14.734: As14 LCP: State is Closed *Jan 1 05:01:14.734: As14
PPP: Phase is DOWN [0 sess, 1 load] *Jan 1 05:01:17.734: As14 IPCP: Remove route to
192.168.100.13 *Jan 1 05:01:17.734: TTY14 Callback forced wait = 4 seconds *Jan 1 05:01:21:
%LINK-3-UPDOWN: Interface Async14, changed state to down *Jan 1 05:01:19.734: As14 LCP: State is
Closed *Jan 1 05:01:21.766: CHAT14: Matched chat script mod to string mod *Jan 1 05:01:21.766:
CHAT14: Asserting DTR *Jan 1 05:01:21.766: CHAT14: **Chat script mod started**
!-- Callback chatscript mod is started *Jan 1 05:01:21.766: CHAT14: Sending string: ATZ *Jan 1
05:01:21.766: CHAT14: Expecting string: OK *Jan 1 05:01:21.814: CHAT14: Completed match for
expect: OK *Jan 1 05:01:21.814: CHAT14: Sending string: ATDT \T<6036> *!-- Dial 6036 per the
callback configuration* *Jan 1 05:01:21.814: CHAT14: Expecting string: CONNECT *Jan 1
05:01:21.902: ISDN **Se0:15: TX -> SETUP** pd = 8 callref = 0x0008
!-- The outgoing call uses E1 0 as per the modem dialout controller !-- command for modem 14.
*Jan 1 05:01:21.902: Bearer Capability i = 0x8090A3 *Jan 1 05:01:21.902: Channel ID i = 0xA9839F
*Jan 1 05:01:21.902: Progress Ind i = 0x8183 - Origination address is non-ISDN *Jan 1
05:01:21.902: Calling Party Number i = 0x80, '6036', Plan:Unknown, Type:Unknown *Jan 1
05:01:21.902: Called Party Number i = 0x80, '6036', Plan:Unknown, Type:Unknown *Jan 1
05:01:21.946: ISDN Se0:15: RX <- CALL_PROC pd = 8 callref = 0x8008 *Jan 1 05:01:21.946: Channel
ID i = 0xA9839F *Jan 1 05:01:21.974: ISDN Se0:15: RX <- ALERTING pd = 8 callref = 0x8008 *Jan 1
05:01:28.958: ISDN Se0:15: RX <- CONNECT pd = 8 callref = 0x8008 *Jan 1 05:01:28.962: Progress
Ind i = 0x8182 - Destination address is non-ISDN *Jan 1 05:01:28.962: Connected Number i =
0xA136303336 *Jan 1 05:01:28.962: Locking Shift to Codeset 6 *Jan 1 05:01:28.962: Codeset 6 IE
0x28 i = 'Analog', 0x20, '36' *Jan 1 05:01:31: %ISDN-6-CONNECT: Interface Serial0:30 is now
connected to 6036 *Jan 1 05:01:28.966: ISDN Se0:15: TX -> CONNECT_ACK pd = 8 callref = 0x0008
*Jan 1 05:01:41.562: CHAT14: Completed match for expect: CONNECT *Jan 1 05:01:41.566: CHAT14:
Sending string: \c *Jan 1 05:01:41.566: CHAT14: Chat script mod finished, status = Success *Jan
1 05:01:41.598: TTY14: Callback starting PPP directly with Invalid auth info *Jan 1
05:01:41.642: As14 **LCP: I CONFREQ** [Closed] id 0 len 47
!-- PPP negotiation begins *Jan 1 05:01:41.646: As14 LCP: ACCM 0x00000000 (0x020600000000) *Jan
1 05:01:41.646: As14 LCP: MagicNumber 0x143F35CB (0x0506143F35CB) *Jan 1 05:01:41.646: As14 LCP:
PFC (0x0702) *Jan 1 05:01:41.646: As14 LCP: ACFC (0x0802) *Jan 1 05:01:41.646: As14 LCP: MRRU
1614 (0x1104064E) *Jan 1 05:01:41.646: As14 LCP: EndpointDisc 1 Local *Jan 1 05:01:41.646: As14
LCP: (0x13170177DE54DA55A24ADD8043063898) *Jan 1 05:01:41.646: As14 LCP: (0x1C049700000000) *Jan
1 05:01:41.646: As14 LCP: Lower layer not up, Fast Starting *Jan 1 05:01:41.646: As14 PPP:
Treating connection as a callout *Jan 1 05:01:41.646: As14 PPP: Phase is ESTABLISHING, Active
Open [0 sess, 1 load] *Jan 1 05:01:41.646: As14 LCP: O CONFREQ [Closed] id 2 len 25 *Jan 1
05:01:41.646: As14 LCP: ACCM 0x000A0000 (0x0206000A0000) *Jan 1 05:01:41.646: As14 LCP:
AuthProto CHAP (0x0305C22305) *Jan 1 05:01:41.646: As14 LCP: MagicNumber 0x118F8C01
(0x0506118F8C01) *Jan 1 05:01:41.646: As14 LCP: PFC (0x0702) *Jan 1 05:01:41.646: As14 LCP: ACFC
(0x0802) *Jan 1 05:01:41.646: As14 LCP: O CONFREQ [REQsent] id 0 len 31 *Jan 1 05:01:41.646:
As14 LCP: MRRU 1614 (0x1104064E) *Jan 1 05:01:41.646: As14 LCP: EndpointDisc 1 Local *Jan 1
05:01:41.646: As14 LCP: (0x13170177DE54DA55A24ADD8043063898) *Jan 1 05:01:41.646: As14 LCP:
(0x1C049700000000) *Jan 1 05:01:43: %LINK-3-UPDOWN: Interface Async14, changed state to up *Jan
1 05:01:41.810: As14 LCP: I CONFACK [REQsent] id 2 len 25 *Jan 1 05:01:41.810: As14 LCP: ACCM
0x000A0000 (0x0206000A0000) *Jan 1 05:01:41.810: As14 LCP: AuthProto CHAP (0x0305C22305) *Jan 1
05:01:41.810: As14 LCP: MagicNumber 0x118F8C01 (0x0506118F8C01) *Jan 1 05:01:41.810: As14 LCP:
PFC (0x0702) *Jan 1 05:01:41.810: As14 LCP: ACFC (0x0802) *Jan 1 05:01:41.842: As14 LCP: I
CONFREQ [ACKrcvd] id 1 len 20 *Jan 1 05:01:41.842: As14 LCP: ACCM 0x00000000 (0x020600000000)

```
*Jan 1 05:01:41.842: As14 LCP: MagicNumber 0x143F35CB (0x0506143F35CB) *Jan 1 05:01:41.842: As14
LCP: PFC (0x0702) *Jan 1 05:01:41.842: As14 LCP: ACFC (0x0802) *Jan 1 05:01:41.842: As14 LCP: O
CONFACK [ACKrcvd] id 1 len 20 *Jan 1 05:01:41.842: As14 LCP: ACCM 0x00000000 (0x020600000000)
*Jan 1 05:01:41.842: As14 LCP: MagicNumber 0x143F35CB (0x0506143F35CB) *Jan 1 05:01:41.842: As14
LCP: PFC (0x0702) *Jan 1 05:01:41.842: As14 LCP: ACFC (0x0802) *Jan 1 05:01:41.842: As14 LCP:
State is Open *Jan 1 05:01:41.842: As14 PPP: Phase is AUTHENTICATING, by this end [0 sess, 1
load] *Jan 1 05:01:41.842: As14 CHAP: O CHALLENGE id 2 len 25 from "lala" *Jan 1 05:01:42.002:
As14 LCP: I IDENTIFY [Open] id 2 len 18 magic 0x143F35CB MSRASV5.00 *Jan 1 05:01:42.018: As14
LCP: I IDENTIFY [Open] id 3 len 28 magic 0x143F35CB MSRAS-1-TESTPC-W2K *Jan 1 05:01:42.034: As14
CHAP: I RESPONSE id 2 len 29 from "testuser" *Jan 1 05:01:42.034: As14 CHAP: O SUCCESS id 2 len
4
!-- PPP negotiation is successful *Jan 1 05:01:42.034: As14 PPP: Phase is UP [0 sess, 1 load]
*Jan 1 05:01:42.034: As14 IPCP: O CONFREQ [Closed] id 1 len 10
!-- IPCP parameters are now negotiated *Jan 1 05:01:42.034: As14 IPCP: Address 10.200.20.22
(0x03060AC81416) *Jan 1 05:01:42.194: As14 CCP: I CONFREQ [Not negotiated] id 4 len 10 *Jan 1
05:01:42.194: As14 CCP: MS-PPC supported bits 0x00000001 (0x120600000001) *Jan 1 05:01:42.194:
As14 LCP: O PROTREJ [Open] id 3 len 16 protocol CCP (0x80FD0104000A120600000001) *Jan 1
05:01:42.210: As14 IPCP: I CONFREQ [REQsent] id 5 len 40 *Jan 1 05:01:42.210: As14 IPCP:
CompressType VJ 15 slots CompressSlotID (0x0206002D0F01) *Jan 1 05:01:42.210: As14 IPCP: Address
0.0.0.0 (0x030600000000) *Jan 1 05:01:42.210: As14 IPCP: PrimaryDNS 0.0.0.0 (0x810600000000)
*Jan 1 05:01:42.210: As14 IPCP: PrimaryWINS 0.0.0.0 (0x820600000000) *Jan 1 05:01:42.210: As14
IPCP: SecondaryDNS 0.0.0.0 (0x830600000000) *Jan 1 05:01:42.210: As14 IPCP: SecondaryWINS
0.0.0.0 (0x840600000000) *Jan 1 05:01:42.210: As14 IPCP: O CONFREQ [REQsent] id 5 len 34 *Jan 1
05:01:42.210: As14 IPCP: CompressType VJ 15 slots CompressSlotID (0x0206002D0F01) *Jan 1
05:01:42.210: As14 IPCP: PrimaryDNS 0.0.0.0 (0x810600000000) *Jan 1 05:01:42.210: As14 IPCP:
PrimaryWINS 0.0.0.0 (0x820600000000) *Jan 1 05:01:42.210: As14 IPCP: SecondaryDNS 0.0.0.0
(0x830600000000) *Jan 1 05:01:42.210: As14 IPCP: SecondaryWINS 0.0.0.0 (0x840600000000) *Jan 1
05:01:42.214: As14 IPCP: I CONFACK [REQsent] id 1 len 10 *Jan 1 05:01:42.214: As14 IPCP: Address
10.200.20.22 (0x03060AC81416) *Jan 1 05:01:42.386: As14 IPCP: I CONFREQ [ACKrcvd] id 6 len 10
*Jan 1 05:01:42.386: As14 IPCP: Address 0.0.0.0 (0x030600000000) *Jan 1 05:01:42.386: As14 IPCP:
O CONFNAK [ACKrcvd] id 6 len 10 *Jan 1 05:01:42.386: As14 IPCP: Address 192.168.100.13
(0x0306C0A8640D) *Jan 1 05:01:42.546: As14 IPCP: I CONFREQ [ACKrcvd] id 7 len 10 *Jan 1
05:01:42.546: As14 IPCP: Address 192.168.100.13 (0x0306C0A8640D) *Jan 1 05:01:42.546: As14 IPCP:
O CONFACK [ACKrcvd] id 7 len 10 *Jan 1 05:01:42.546: As14 IPCP: Address 192.168.100.13
(0x0306C0A8640D) *Jan 1 05:01:42.546: As14 IPCP: State is Open *Jan 1 05:01:42.550: As14 IPCP:
Install route to 192.168.100.13 *Jan 1 05:01:45: %LINEPROTO-5-UPDOWN: Line protocol on Interface
Asyncl4, changed state to up !-- Callback connection is up, PPP negotiation is complete !-- and
a route is installed.
```

関連情報

- [アクセスサーバとPC間の非同期PPPコールバック](#)
- [ISDNを経由したPPPコールバック](#)
- [DNISを使ったモデムプーリング](#)
- [PRI回線でのDNISおよびモデムプーリング](#)
- [テクニカルサポート - Cisco Systems](#)