

エラーの Facebook 新しい供給を承認することが不可能: 「URL をロードできません: この URL のドメインはアプリケーションのドメインに含まれていません」

目次

[はじめに](#)

[問題: Facebook 新しい供給を承認することが不可能](#)


[根本原因](#)

[回避策](#)

概要

この資料は SocialMiner 管理 Web ページで作成される Facebook 供給を承認することができない管理者の問題を記述したものです。

Error: 「URL をロードできません: この URL のドメインはアプリケーションのドメインに含まれていません。この URL をロードことできるために追加して下さいアプリケーション設定のアプリケーション ドメイン フィールドにアプリケーションのすべてのドメインおよびサブドメインを」

 Can't load URL: The domain of this URL isn't included in the app's domains. To be able to load this URL, add all domains and sub-domains of your app to the App Domains field in your app settings.

問題: Facebook 新しい供給を承認することが不可能

Facebook 新しい供給が作成されるとき、オリジナル ファン ページとそれを承認する必要があります。

手順:

1. 新しい FB 供給を作成して下さい、それを承認することを試みて下さい。pop はイメージで示されているエラーと開きます。
2. これを保存し、供給を承認することが不可能。

Manage Feeds

Facebook authorization pending...
Authorize on the Facebook authorization page or open the [Facebook authorization page](#) again.

New Feed ?

* Type

* Name

Description

* URL

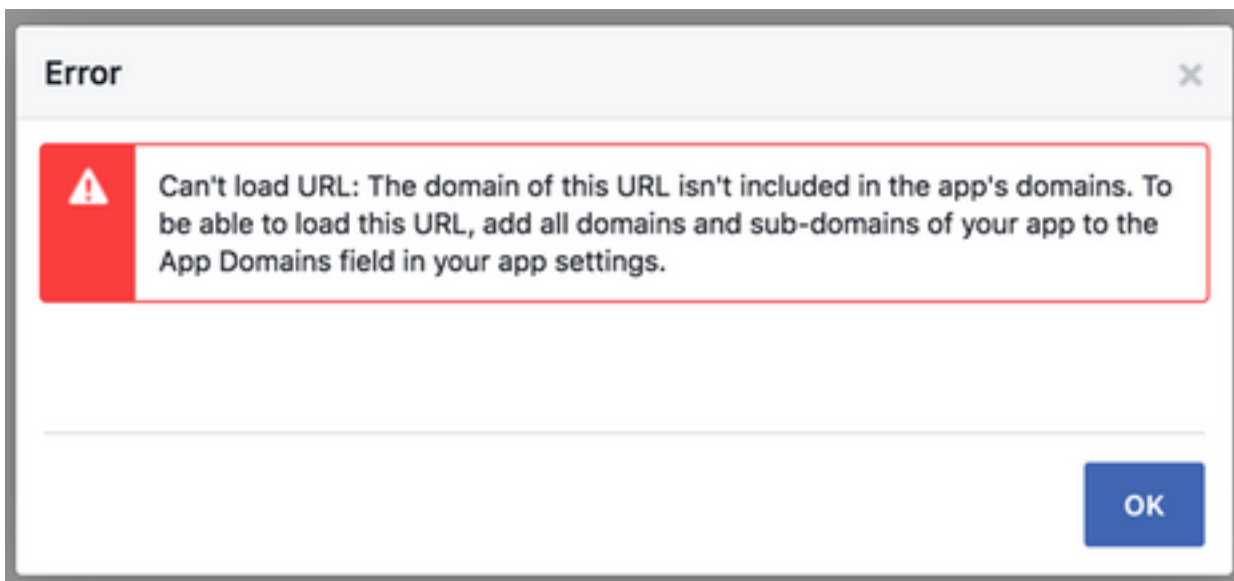
* Polling interval minutes

Minimum age hours

Reply template

Automatic Tags
Incoming Social Contacts on this feed will be saved with these tags

この新しい供給が承認される間、このイメージで示されているエラーを受け取ります:



根本的原因

Facebook はそれとして最近リダイレクト URI validator の変更を有効にしましたリダイレクト URI の厳密なチェックをもたらしてしまいました、すなわち厳密 = 本当デフォルトでつけられ、実施されます (無効になることができません)。

<https://developers.facebook.com/blog/post/2017/12/18/strict-uri-matching/>

App Dashboard Docs Tools Support Search developers.facebook.com

Cisco SocialMiner APP ID: 101839243233787 ON Status: Live View Analytics

Reminder: Graph API v2.5 will be deprecated on Apr 12, 2018. Please use the [API Upgrade Tool](#) to understand how this might impact your app. For more details see the [changelog](#) x

- Dashboard
- Settings
- Roles
- Alerts
- App Review
- PRODUCTS +
- Facebook Login
 - Settings
 - Quickstart

Force Web OAuth Reauthentication (No) When on, prompts people to enter their Facebook password in order to log in on the web. [?]

Embedded Browser OAuth Login (Yes) Enable webview Redirect URIs for Client OAuth Login. [?]

Use Strict Mode for Redirect URIs (Yes) Only allow redirects that use the Facebook SDK or that exactly match the Valid OAuth Redirect URIs. Strongly recommended. [?]

Valid OAuth Redirect URIs
https://ccpdemo1.cisco.com/fbredirect.html http://ccpdemo1.cisco.com/fbredirect.html

Login from Devices (No) Enables the OAuth client login flow for devices like a smart TV [?]

回避策

現在 SocialMiner Facebook 供給統合が Cisco によってもはやサポートされないので利用可能な回避策がありません。

機能は第 1 によって、2018 August 非難されています。

このまわりで詳細については Cisco.com の公式 Field Notice を参照して下さい。

これは Cisco バグ ID を使用してトラッキングされます- [CSCvi57839](#) - SocialMiner: エラーと新しい Facebook ファン ページ 許可を行うことが不可能: URL をロードできません