

# SFTP サーバとして Prime Collaboration 配備を使用して下さい

## 目次

[はじめに](#)

[前提条件](#)

[要件](#)

[使用するコンポーネント](#)

[背景説明](#)

[設定](#)

[バックアップ リポジトリとして PCD を使用して下さい](#)

[リカバリ リポジトリとして PCD を使用して下さい](#)

[アップグレードのためにリモート ファイルシステムとして PCD を使用して下さい](#)

[確認](#)

[トラブルシューティング](#)

## 概要

アップグレード、バックアップと復元のようなタスクにリモート サーバー オプションを提供するためにこの資料に Prime Collaboration 配備 ( PCD ) を使用する方法をようセキュア ファイル転送プロトコル ( SFTP ) サーバ記述されています。

## 前提条件

### 要件

以下について十分に理解しておくことをお勧めします。

- Cisco Unified Communications Manager ( CUCM ) バージョン 11.5(1) または それ 以降
- PCD バージョン 11.6(2) または それ 以降
- ファイル・トランスファー クライアントはまた ( Filezilla のような ) 推奨されます

### 使用するコンポーネント

- CUCM バージョン 11.5SU6
- PCD バージョン 11.6(2)
- Filezilla

本書の情報は、特定のラボ環境にあるデバイスに基づいて作成されたものです。このドキュメントで使用するすべてのデバイスは、初期（デフォルト）設定の状態から起動しています。対象のネットワークが実稼働中である場合には、どのような作業についても、その潜在的な影響について確実に理解しておく必要があります。

## 背景説明

ディザスタ リカバリ システム（DR）は CUCM のすべてのサーバに、Cisco Unified Communications Manager 管理、またはあらゆるインスタント メッセージおよび存在ノードから呼び出すことができる完全なデータ バックアップおよびリストア機能をクラスタ化します提供します。ディザスタ リカバリ システムは定期的にスケジュールされた自動がユーザ呼び出されたデータ バックアップを行うことを可能にします。

ディザスタ リカバリ システムはクラスタ レベルのバックアップを行います、つまりセントラルロケーションに CUCM クラスタのすべてのサーバのためのバックアップを集める意味し、物理記憶デバイスにバックアップデータをアーカイブしますことを。

データをネットワークのリモートデバイスにバックアップするために、設定される SFTP サーバがなければなりません。Cisco は SFTP サーバプロダクトを使用することを可能にしますが PCD は Cisco Technical Assistance Center（TAC）によってサポートされる唯一の SFTP です。

## 設定

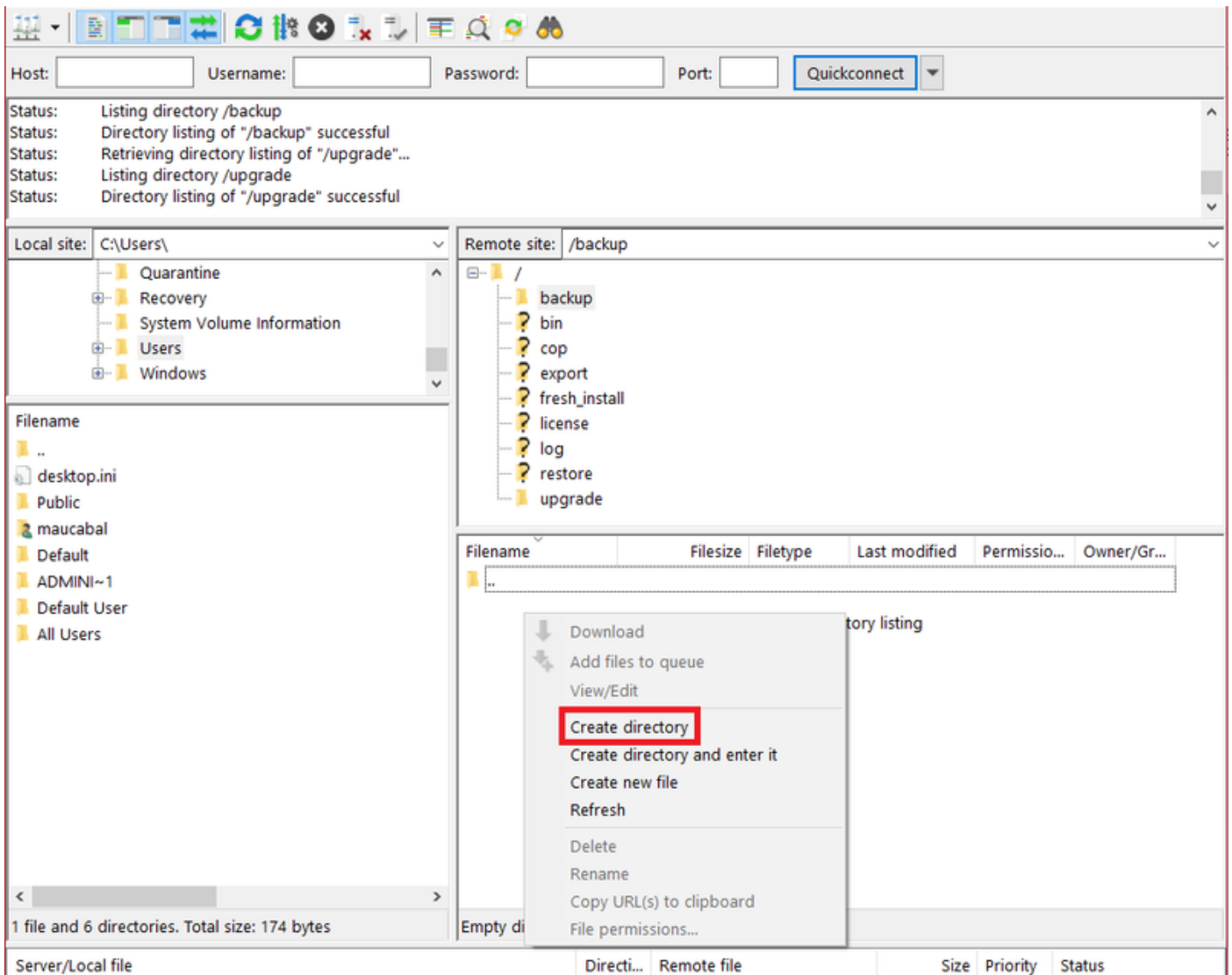
### バックアップ リポジトリとして PCD を使用して下さい

ステップ 1.この情報の PCD サーバに Filezilla およびログインを開いて下さい:

- ホスト: PCD server> の <IP かホスト名
- ユーザ名: adminsfpt
- パスワード: <Your PCD アプリケーション password>
- Port: 22

ステップ 2. /backup ディレクトリを選択し、開いて下さい。

ステップ 3.空ディレクトリ一覧を読む右クリックし、イメージに示すようにディレクトリを、『Create』を選択して下さいファイル リストを。



ステップ4.新しいディレクトリ CUCM\_BU を挙げ、『OK』を選択して下さい。

注: Linux 権制限が原因で、新しいディレクトリの作成は可能性のある下ルート (「 /」) ディレクトリ、あらゆるサブディレクトリーのディレクトリを代りに作成できませんではないです。

ステップ5 CUCM、新しいディザスタ リカバリ システム > バックアップ > バックアップ デバイス > Add への移動。

ステップ6.イメージで表示される値を入力し、次に『SAVE』を選択して下さい。

- バックアップ デバイス名: PCD\_SFTP
- ホスト名/IP アドレス: PCD server> の <IP かホスト名
- パス名: /backup/CUCM\_BU
- ユーザ名 : adminsfpt
- パスワード : <Your PCD アプリケーション password>

## Backup Device



Save



Back

### Status



Status:Ready

### Backup device name

Backup device name\*

PCD\_SFTP

### Select Destination\*

#### Network Directory

Host name/IP address

192.0.2.1

Path name

/backup/CUCM\_BU

User name

adminsftp

Password

●●●●●●●●

Number of backups to store on Network Directory

2 ▾

Save

Back

ステップ7.バックアップするべき移動は指定機能としてバックアップ デバイスとして > 手動バックアップ、PCD\_SFTP を、UCM および CDR\_CAR 両方選択し、『Start Backup』を選択します。

Backup ▾ Restore ▾ Help ▾

### Manual Backup

---

**Status**

Status: Ready

---

**Select Backup Device**

Device Name\*

---

**Select Features \***

UCM  
 CDR\_CAR

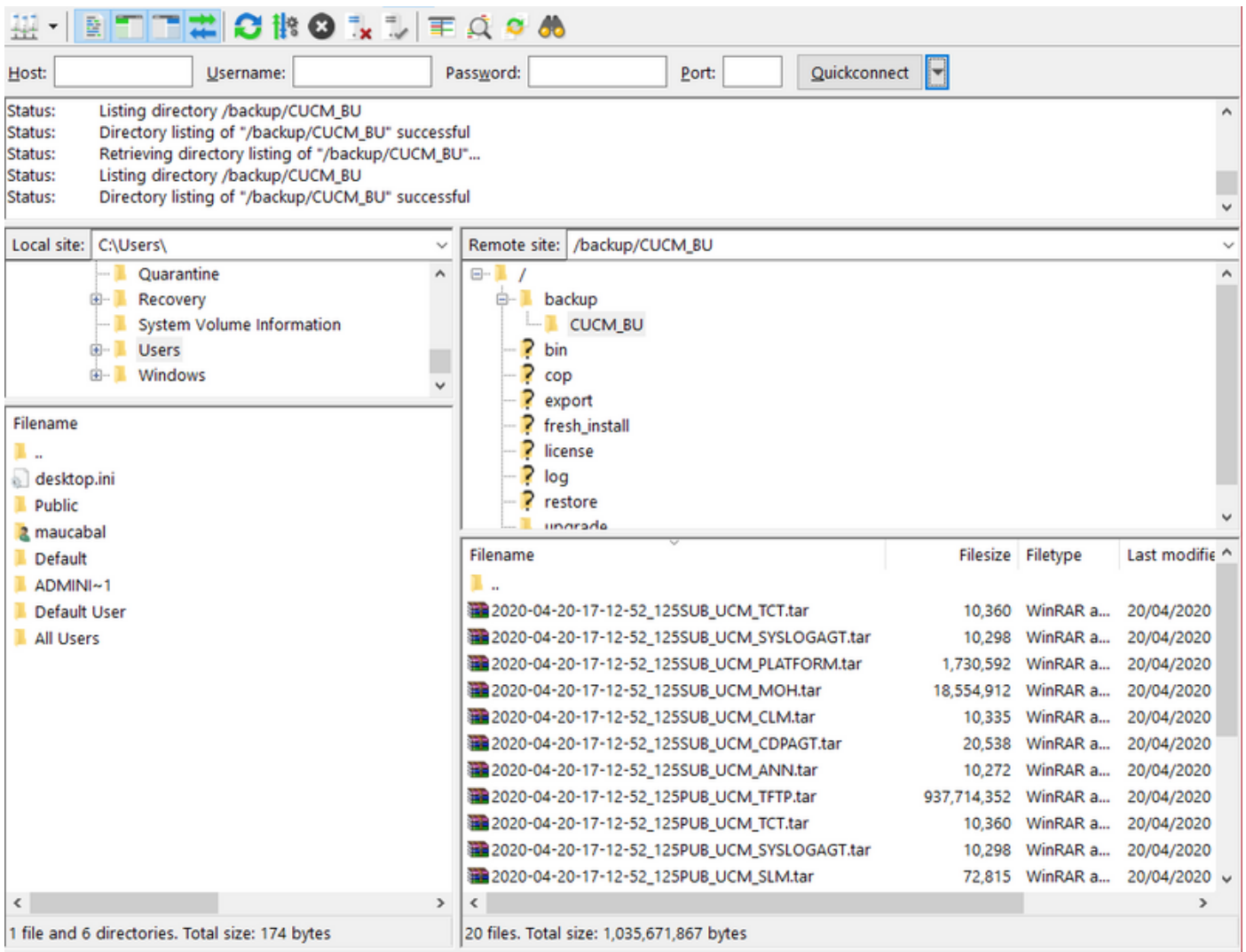
---

The following components are registered with Disaster Recovery System:

Feature	Server	
UCM	125PUB	PLATFORM
UCM	125PUB	SYSLOGAGT
UCM	125PUB	CLM
UCM	125PUB	CDPAGT
UCM	125PUB	BAT
UCM	125PUB	TFTP
UCM	125PUB	CCMPREFS
UCM	125PUB	CCMDB
UCM	125PUB	TCT
UCM	125PUB	SLM
UCM	125SUB	PLATFORM
UCM	125SUB	CLM
UCM	125SUB	CDPAGT
UCM	125SUB	SYSLOGAGT
UCM	125SUB	ANN
UCM	125SUB	MOH
UCM	125SUB	TCT
CDR_CAR	125PUB	CAR

---

ステップ 8 バックアップが終了すれば、ファイル・トランスファークライアントにナビゲートし、イメージに示すようにバックアップファイルを、確認できます。





## リカバリ リポジトリとして PCD を使用して下さい


ステップ 1: CUCM で、ディザスタ リカバリ システム > 復元 > Restore ウィザードにナビゲートし、デバイスとして PCD\_SFTP を選択し、『Next』を選択して下さい。

Backup ▾ Restore ▾ Help ▾

### Step1 Restore - Choose Backup device


 Next  Cancel

**Status**

 Status:Ready

**Select Backup Device**




Device Name\*

 \* Indicates required items.

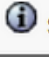
ステップ 2.から復元し、『Next』を選択したいと思うイメージに示すようにバックアップ ファイルを選択して下さい。

Backup ▾ Restore ▾ Help ▾

### Step2 Restore - Choose the Backup Tar File

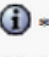
 Back  Next  Cancel

**Status**

 Status:Ready

**Select Backup Archive\*\***

Select Backup File\*

 \* Indicates required items.  
\*\* Only the archives of the same version, having at least one feature with backup status SUCCESS or WARNING will be listed.

ステップ 3. UCM および CDR\_CAR を選択し、次に『Next』を選択して下さい。

**Step3 Restore - Select the type of Restore**

**Status**

Status:Ready

**Select Features\***

CDR\_CAR  
 UCM

**Backed up components in TAR:**

Feature	Server	
CDR_CAR	125PUB	CAR
UCM	125PUB	PLATFORM
UCM	125PUB	SYSLOGAGT
UCM	125PUB	CLM
UCM	125PUB	CDPAGT
UCM	125PUB	BAT
UCM	125PUB	TFTP
UCM	125PUB	CCMPREFS
UCM	125PUB	CCMDB
UCM	125PUB	TCT
UCM	125PUB	SLM
UCM	125SUB	PLATFORM
UCM	125SUB	CLM
UCM	125SUB	CDPAGT
UCM	125SUB	SYSLOGAGT
UCM	125SUB	ANN
UCM	125SUB	MOH
UCM	125SUB	TCT

\* Indicates required items.

ステップ4.戻し、『Restore』を選択したいと思うノードを選択して下さい。



Backup ▾ Restore ▾ Help ▾

### Step4 Restore - Final Warning for Restore

← Back **Restore** × Cancel

**Status**

ⓘ Status:  
Ready

**Warning**

- \* Feature(s) CDR\_CAR,UCM have been selected for restore. Select the servers on which these features need to be restored. Once the selection has been made, restore will overwrite the data on the destination server and all the existing data for the selected feature will be lost.
- \* The following is applicable in case of a cluster setup : If node selected is publisher, whole cluster database will be restored. This may take upto several hours based on number of nodes and size of database being restored. In case of only the publisher restore, please restart the entire cluster after the successful restore of the publisher.
- \* The following is applicable in case of a cluster setup : If you are attempting to restore the entire cluster on a freshly installed publisher, then click on the one-step restore button. This allows the publisher to become cluster aware. If the publisher becomes cluster aware then select the servers and click on Restore button which will start the restore of cluster in one go. In case the publisher fails to become cluster aware then follow the normal two-step restore process where the publisher is to be restored first. The subsequent nodes can then be selected only after the completion of publisher restore. For further details please refer to the Disaster Recovery System Administration Guide.

**One-Step Restore**

One-Step Restore Perform a one-step restore of entire cluster.

**File integrity check**

Perform file integrity check using SHA1 Message Digest

**Select the Servers to be restored for each feature\***

- CDR\_CAR
  - 125PUB
- UCM
  - 125PUB  125SUB

**Select the server from which database data need to be restored**

\* This feature can be used if the Publisher database is in inconsistent state and needs to be restored from duplicate database in subscriber. If a subscriber is selected from the following list, publisher database will be restored from selected subscriber. **Also, this restore process will not restore database on any of the subscribers even if the subscribers checkbox is checked above.** Please ensure selected subscriber is up and connected to the cluster before restore process starts.

Select server name

Back Restore Cancel

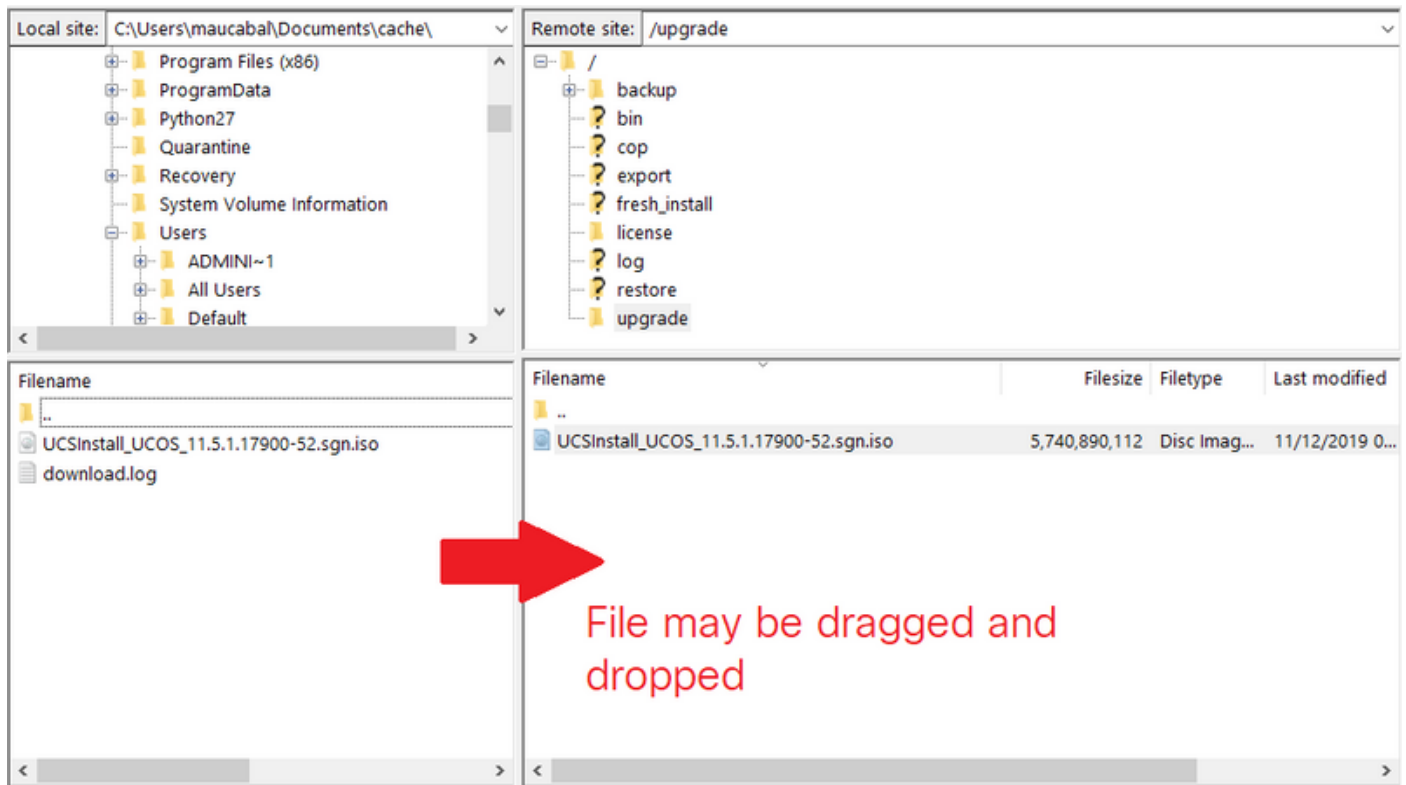
## アップグレードのためにリモート ファイルシステムとして PCD を使用して下さい

ステップ 1.この情報の PCD サーバに Filezilla およびログインを開いて下さい。

- ホスト: PCD server> の <IP かホスト名
- ユーザ名 : adminsfpt
- パスワード : <Your PCD アプリケーション password>
- Port: 22

ステップ 2. /upgrade ディレクトリにナビゲートし、それを開いて下さい。

ステップ 3.イメージに示すようにコンピュータから /upgrade ディレクトリにアップグレード ファイルを、コピーして下さい。



ステップ 4 CUCM で、移動は OS Administration > ソフトウェアアップグレード > インストール /アップグレードを統一しました。

ステップ 5.イメージで表示される値を入力し、次に『Next』 を選択して下さい。

- 出典： リモート ファイルシステム
- ディレクトリ: /upgrade
- Server: PCD server> の <IP かホスト名
- ユーザ名： adminsftp
- ユーザパスワード: <Your PCD アプリケーション password>
- Transfer Protocol: SFTP

## Software Installation/Upgrade



Cancel



Next

### Status



Status: Ready

### Software Location

Source*	<input type="text" value="Remote Filesystem"/>
Directory*	<input type="text" value="/upgrade"/>
Server*	<input type="text" value="192.0.2.1"/>
User Name*	<input type="text" value="adminsftp"/>
User Password*	<input type="password" value="●●●●●●●●"/>
Transfer Protocol*	<input type="text" value="SFTP"/>
SMTP Server	<input type="text"/>
Email Destination	<input type="text"/>

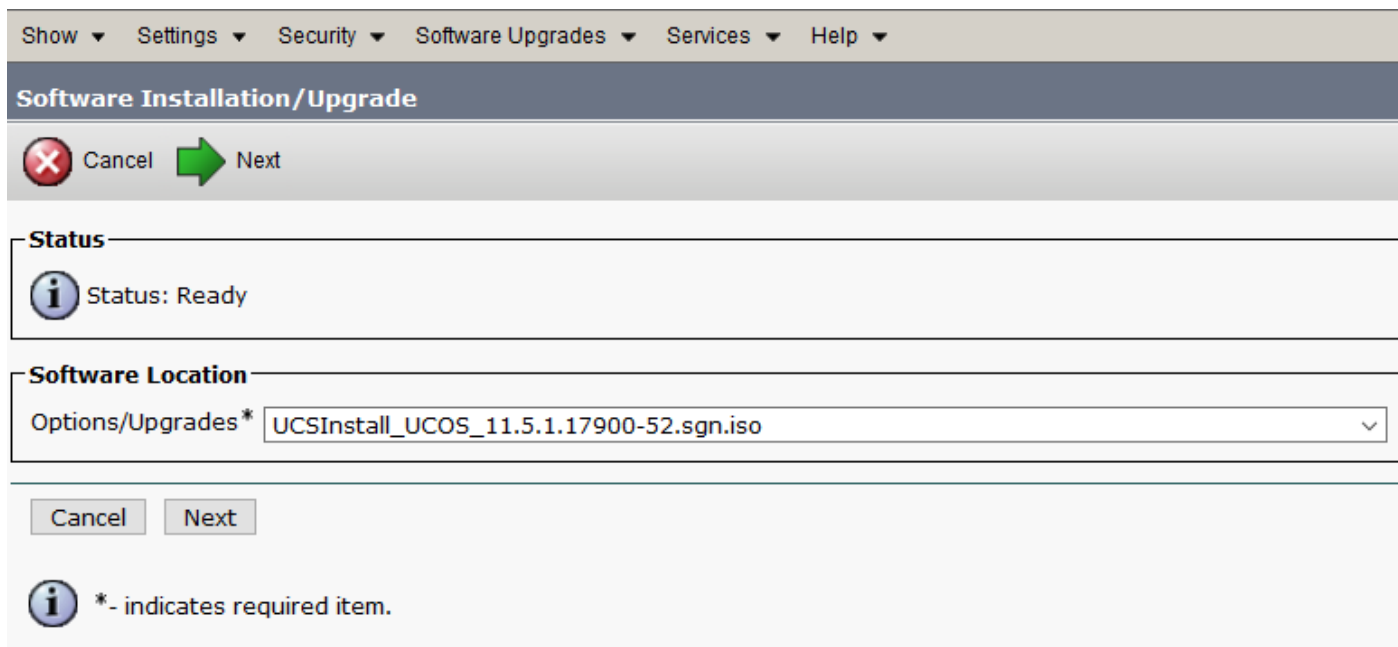
Cancel

Next



\*- indicates required item.

ステップ 6.加えたいと思うアップグレード ファイルを選択し『Next』 を選択して下さい。



ステップ 7.アップグレードを要求に応じて続行して下さい。

## 確認

確認 手順は実際にコンフィギュレーションプロセスの一部です。

## トラブルシューティング

現在のところ、この設定に関する特定のトラブルシューティング情報はありません。