

Configura DNS SRV in CUCM per IM e servizio presenza

Sommario

[Introduzione](#)

[Prerequisiti](#)

[Requisiti](#)

[Componenti usati](#)

[Configurazione](#)

[Configurare il server DNS](#)

[Configurazione del server CUCM](#)

[Configurazione di IM & Presence Server](#)

[Percorso segnale](#)

[Verifica](#)

[Risoluzione dei problemi](#)

Introduzione

In questo documento viene descritta la configurazione del trunk SIP (SPA Interface Processor) di Cisco Unified Communications Manager (CUCM) con il record DNS SRV (Domain Name System Server) di IM e presenza.

Per motivi di alta disponibilità, nel trunk di pubblicazione di messaggistica immediata e presenza di CUCM sono configurate più destinazioni di nodi di server di messaggistica immediata e presenza. Nella configurazione del trunk SIP è possibile aggiungere un massimo di 16 indirizzi IP di destinazione. Tuttavia, gli amministratori preferiscono l'utilizzo dei record SRV anziché degli indirizzi IP, in quanto i record SRV sono più facili da gestire. I record SRV vengono popolati nel server DNS, pertanto la gestione centralizzata viene ottenuta quando si punta la destinazione trunk SIP al record SRV DNS.

Prerequisiti

Requisiti

Cisco raccomanda la conoscenza dei seguenti argomenti:

- DNS SRV
- Cisco IM e Presence Server
- Cisco Unified Communications Manager

Componenti usati

Le informazioni fornite in questo documento si basano sulle seguenti versioni software e hardware:

- Active Directory 2008 e versioni successive
- CUCM versione 10
- IM & Presence Server versione 10

Le informazioni discusse in questo documento fanno riferimento a dispositivi usati in uno specifico ambiente di emulazione. Su tutti i dispositivi menzionati nel documento la configurazione è stata ripristinata ai valori predefiniti. Se la rete è operativa, valutare attentamente eventuali conseguenze derivanti dall'uso dei comandi.

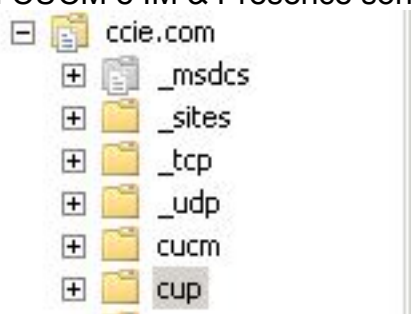
Configurazione

Nota: per ulteriori informazioni sui comandi menzionati in questa sezione, usare lo [strumento di ricerca dei comandi \(solo utenti registrati\)](#).

Configurare il server DNS

Completare questa procedura per configurare il server DNS:

1. Creare due sottodomini DNS nel dominio DNS principale: un dominio verrà utilizzato dalle query SRV dal server CUCM e il secondo dominio verrà interrogato dal server IM & Presence. In questo esempio, i sottodomini CUCM e IM & Presence sono stati creati nel



laboratorio di prova per la dimostrazione.

2. Aggiungere queste voci SRV nel server DNS nel formato seguente:
_sip._tcp.subdomain1.domain_sip._tcp.subdomain2.domain
Nel laboratorio di prova, i domini sono: _sip._tcp.cup.ccie.com_sip._tcp.cucm.ccie.com
3. Verificare se gli SRV sono risolvibili dalla rete. L'indirizzo IP e il nome di dominio del server DNS devono essere configurati nei server Unified Communications. Per verificare la ricerca SRV da un prompt dei comandi di Microsoft Windows, immettere il comando **nslookup**.

```
nslookup
set type=srv
sip._tcp.cup.domain.com
```

Ad esempio, fare riferimento a questo esempio di codice:

```

C:\Windows\system32\cmd.exe - nslookup
Microsoft Windows [Version 6.1.7601]
Copyright (c) 2009 Microsoft Corporation. All rights reserved.

C:\Users\admin>nslookup
Default Server: win-9fqm88r69f5.ccie.com
Address: 10.106.89.210

> set type=srv
> set timeout=120
> _sip._tcp.cucm.ccie.com
Server: win-9fqm88r69f5.ccie.com
Address: 10.106.89.210

_sip._tcp.cucm.ccie.com SRV service location:
    priority      = 0
    weight        = 0
    port          = 5060
    svr hostname  = 10.106.89.221
> _

```

Configurazione del server CUCM

Completare questa procedura per configurare il server CUCM:

1. Creare un trunk SIP in CUCM. Aggiungere il record SRV nel campo dell'indirizzo di destinazione del trunk SIP come mostrato di seguito:

Destination Address	Destination Address IPv6	Destination Port
1* cup.ccie.com		0

Nota: È necessario aggiungere qui solo la parte **subdomain.domain** del record SRV. Il servizio CCM esegue il prefisso **_sip._tcp** alla richiesta SRV quando genera la richiesta.

2. Salvare la configurazione del trunk SIP.
3. Reimpostare il trunk SIP. Il server CUCM inoltra ora una query DNS SRV al server DNS come illustrato di seguito.

```

664 71836.00862 10.106.89.221 10.106.89.210 DNS Standard query srv _sip._tcp.cup.ccie.com
678 71841.01357 10.106.89.221 10.106.89.210 DNS Standard query SRV _sip._tcp.cup.ccie.com
689 71843.11424 10.106.89.210 10.106.89.221 DNS Standard query response SRV 0 0 5060 10.106.89.222
801 71853.84494 10.106.89.221 10.106.89.210 DNS Standard query SRV _sip._tcp.cup.ccie.com
815 71858.84902 10.106.89.221 10.106.89.210 DNS Standard query SRV _sip._tcp.cup.ccie.com
816 71861.85287 10.106.89.210 10.106.89.221 DNS Standard query response SRV 0 0 5060 10.106.89.222

```

4. Configurare il trunk SIP come **IM e Presence Publish Trunk** nella pagina di configurazione dei parametri del servizio CCM.

Configurazione di IM & Presence Server

Completare questa procedura per configurare il server di messaggistica immediata e presenza:

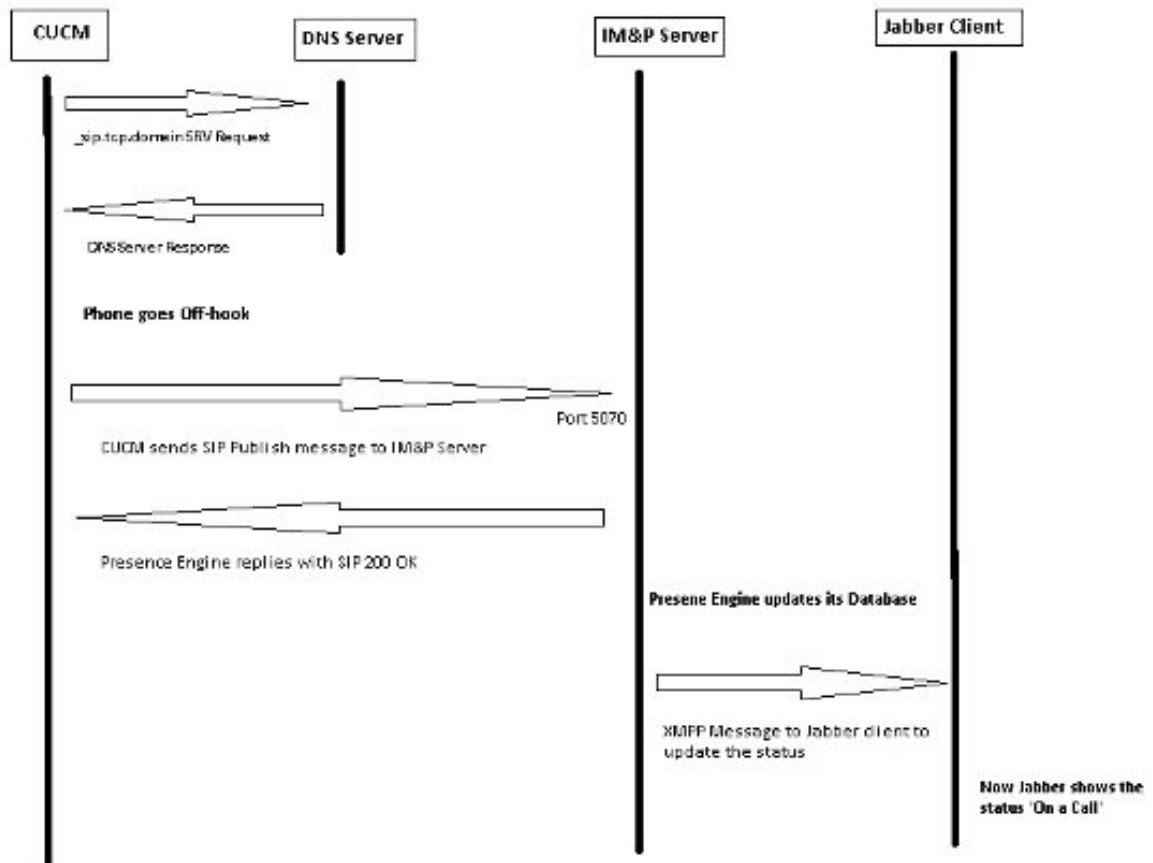
1. Dalla pagina di amministrazione di IM & Presence Server, selezionare **Presence > Presence Gateway**. Configurare un gateway CUCM PRESENCE come mostrato di seguito.

Questa configurazione specifica i server da cui viene accettata la presenza telefonica. **Nota:** Il nome completo del record SRV CUCM deve essere aggiunto nella configurazione di Presence Gateway.

2. Nel server IM & Presence, selezionare **Sistema > Parametro servizio**. Specificare il nome del cluster SRV nella pagina di configurazione dei parametri del proxy SIP Cisco come mostrato di seguito.

Percorso segnale

Questa sezione fornisce informazioni relative alla segnalazione tra i diversi componenti coinvolti in questa configurazione.



Verifica

Attualmente non è disponibile una procedura di verifica per questa configurazione.

Risoluzione dei problemi

Al momento non sono disponibili informazioni specifiche per la risoluzione dei problemi di questa configurazione.