

# Configura modello pulsante telefonico in CUCM

## Sommario

[Introduzione](#)

[Prerequisiti](#)

[Requisiti](#)

[Componenti usati](#)

[Premesse](#)

[Impostazioni di configurazione modello pulsante telefonico](#)

[Elimina modelli di pulsanti telefonici](#)

[Verifica](#)

[Risoluzione dei problemi](#)

## Introduzione

In questo documento viene descritto come configurare il modello di pulsante telefono in Cisco Unified Communications Manager (CUCM).

Contiene informazioni sulle [impostazioni di configurazione dei modelli di pulsanti telefonici](#)

## Prerequisiti

### Requisiti

Cisco raccomanda la conoscenza di Cisco CallManager Administration.

### Componenti usati

Il riferimento delle informazioni contenute in questo documento è Cisco CallManager versione 11.x e successive.

Le informazioni discusse in questo documento fanno riferimento a dispositivi usati in uno specifico ambiente di emulazione. Su tutti i dispositivi menzionati nel documento la configurazione è stata ripristinata ai valori predefiniti. Se la rete è operativa, valutare attentamente eventuali conseguenze derivanti dall'uso dei comandi.

## Premesse

La creazione e l'utilizzo di modelli consente di assegnare rapidamente una configurazione comune dei pulsanti a un numero elevato di telefoni. Se ad esempio gli utenti della società non utilizzano la funzionalità conferenza, è possibile creare un modello che riassegna il pulsante a una funzionalità diversa, ad esempio la composizione veloce.

Verificare che a tutti i telefoni sia assegnata almeno una linea. Normalmente, utilizzare il pulsante 1. È possibile assegnare linee aggiuntive a un telefono, a seconda del modello Cisco Unified IP

Phone. I telefoni hanno anche diverse funzioni, come la composizione veloce e la chiamata in avanti, che sono assegnate ai pulsanti rimanenti.

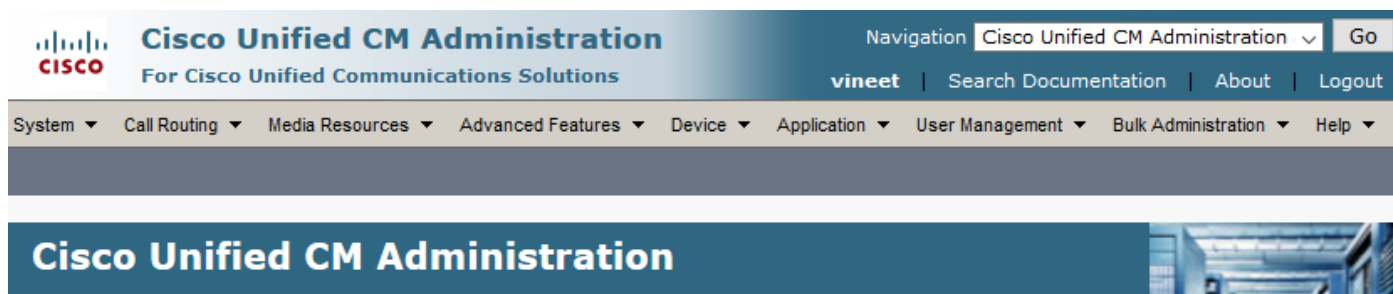
## Impostazioni di configurazione modello pulsante telefonico

CUCM include modelli predefiniti per ciascun modello Cisco Unified IP Phone. Quando si aggiungono i telefoni, è possibile assegnare uno di questi modelli al telefono o creare un modello. È possibile apportare modifiche ai modelli personalizzati non standard creati e modificare anche l'etichetta del modello del pulsante del telefono personalizzato. Non è possibile modificare la funzione dei pulsanti nei modelli predefiniti.

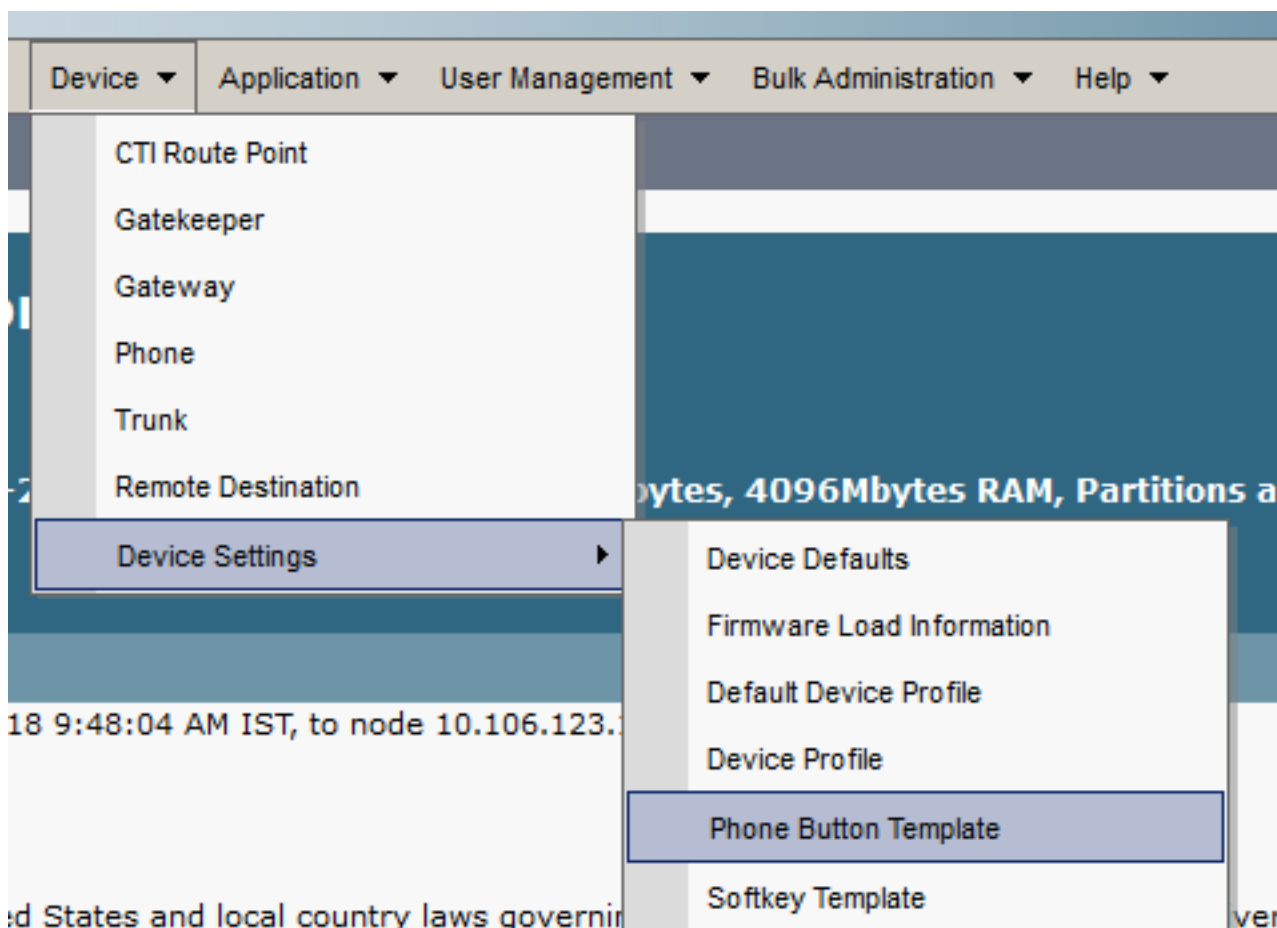
Se si crea un modello per un Cisco Unified IP Phone, il modello predefinito per quel telefono può essere modificato durante una registrazione automatica.

Per creare un modello di pulsante del telefono personalizzato, eseguire la procedura seguente:

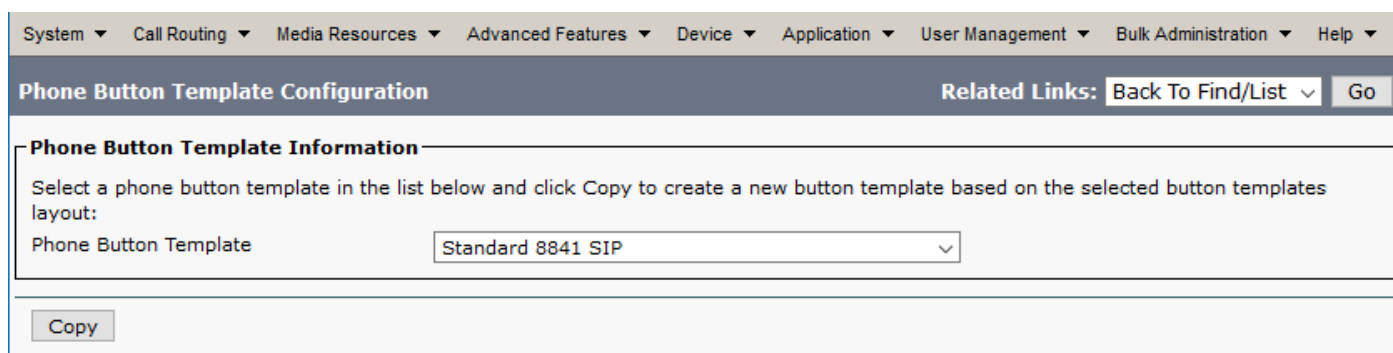
Passaggio 1. Accedere all'amministrazione di Cisco Unified CM.



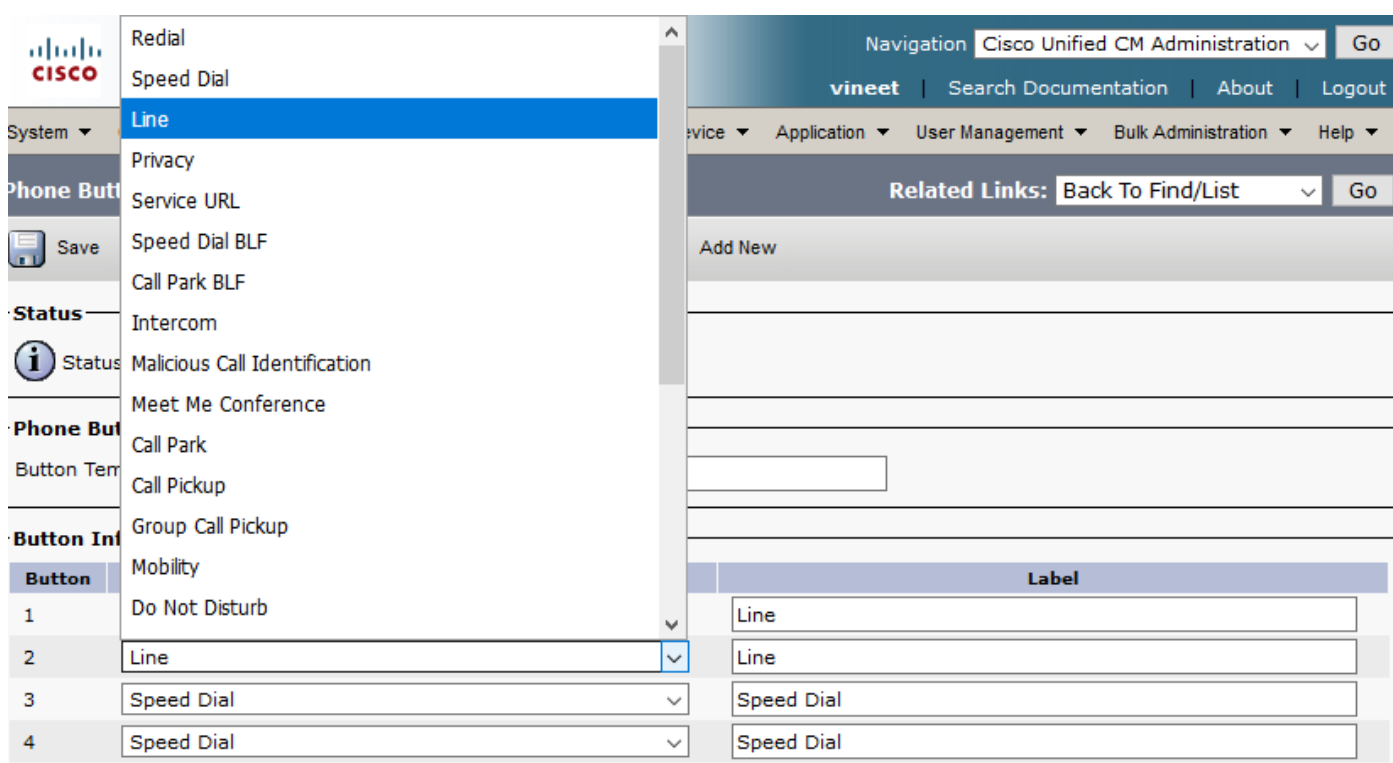
Passaggio 2. Passare a **Dispositivo > Impostazioni dispositivo > Modello pulsante telefono**.



Passaggio 3. Fare clic su **Add New** (Aggiungi nuovo) e selezionare il modello di telefono desiderato dall'elenco a discesa. Fare clic su **Copy** (Copia), come mostrato nell'immagine.



Passaggio 4. Modificare il **nome** del modello del pulsante Telefono e fare clic su **Salva**.



Passaggio 5. Modificare la configurazione della linea in base alle proprie esigenze.

Impostazioni di configurazione modello pulsante telefonico

Campo	Descrizione
Informazioni sul modello del pulsante Telefono	
Nome modello pulsante	Immettere un nome univoco da utilizzare per identificare il modello in Cisco Unified Communications Manager.
Informazioni sul pulsante	
Funzionalità	Scegliere la funzione del pulsante del telefono che si desidera specificare nel modello. La funzione line key programmabile fornisce diverse funzioni che possono essere assegnate ai pulsanti di linea; ad esempio MCID, DND, Call Park, Call Pickup e molti altri.
	<b>Nota</b> Non è possibile modificare la funzione dei pulsanti nei modelli predefiniti dei pulsanti di telefono.

Etichetta Immettere una descrizione del pulsante.

Passaggio 6. Fare clic su **Salva**.

Passaggio 7. Passare a **Dispositivo > Telefono** e individuare il telefono in cui si desidera configurare il modello di pulsante Telefono e selezionare il modello appena creato.

Common Device Configuration	< None >	<a href="#">View Details</a>
Phone Button Template*	Standard 8841 SIP Custom	
Softkey Template	Standard User	

Passaggio 8. Fare clic su **Save and Reset the Phone** (Salva e ripristina il telefono).

## Elimina modelli di pulsanti telefonici

I modelli di telefono attualmente non assegnati ad alcun telefono nel sistema possono essere eliminati. Il modello assegnato a uno o più dispositivi o profili di dispositivo o il modello predefinito per un modello (specificato nella finestra Configurazione valori predefiniti dispositivo) non può essere eliminato.

Per individuare i dispositivi che utilizzano il modello di pulsante del telefono, scegliere il collegamento **Record dipendenze** dalla casella di riepilogo a discesa Collegamenti correlati nella finestra **Configurazione modello pulsante telefono** e fare clic su **Vai**. Se i record delle dipendenze non sono abilitati per il sistema, nella finestra Sintetico record dipendenze viene visualizzato un messaggio

## Verifica

Attualmente non è disponibile una procedura di verifica per questa configurazione.

## Risoluzione dei problemi

Phone (1 - 1 of 1)								Rows per Page	50
Find Phone where		Device Type	contains	8841	Find	Clear Filter			
		Select item or enter search text							
<input type="checkbox"/>	Device Name(Line) ^	Description	Device Type	Device Protocol	Status	IPv4 Address	Copy	Super Copy	
<input type="checkbox"/>	SEPBBC16F5170EE8	Auto 1112	Cisco 8841	SIP	Partial Registered	10.106.97.152			

Dopo l'applicazione del modello personalizzato del pulsante del telefono, a volte il telefono potrebbe essere parzialmente registrato.

Questo problema si verifica quando nella configurazione del modello del pulsante Telefono sono state create più righe di quelle effettivamente presenti nel telefono fisico del pulsante.

Elimina le righe in eccesso dal modello del pulsante del telefono, corregge il problema.