

Unità organizzativa personalizzata per l'integrazione LDAP tra Call Manager e Active Directory

Sommario

[Introduzione](#)

[Prerequisiti](#)

[Requisiti](#)

[Componenti usati](#)

[Configurazione](#)

[Configurazione nel server AD](#)

[Configurazione su CUCM](#)

[Verifica](#)

[Risoluzione dei problemi](#)

Introduzione

In questo documento viene descritta la procedura per creare una nuova unità organizzativa personalizzata (OU, Organizational Unit) per utenti speciali quando si dispone di un'unità organizzativa principale.

Prerequisiti

Requisiti

Cisco raccomanda la conoscenza del server Active Directory (AD).

Componenti usati

Il riferimento delle informazioni contenute in questo documento è Cisco Unified Call Manager (CUCM) versione 10.5.2.13900-12.

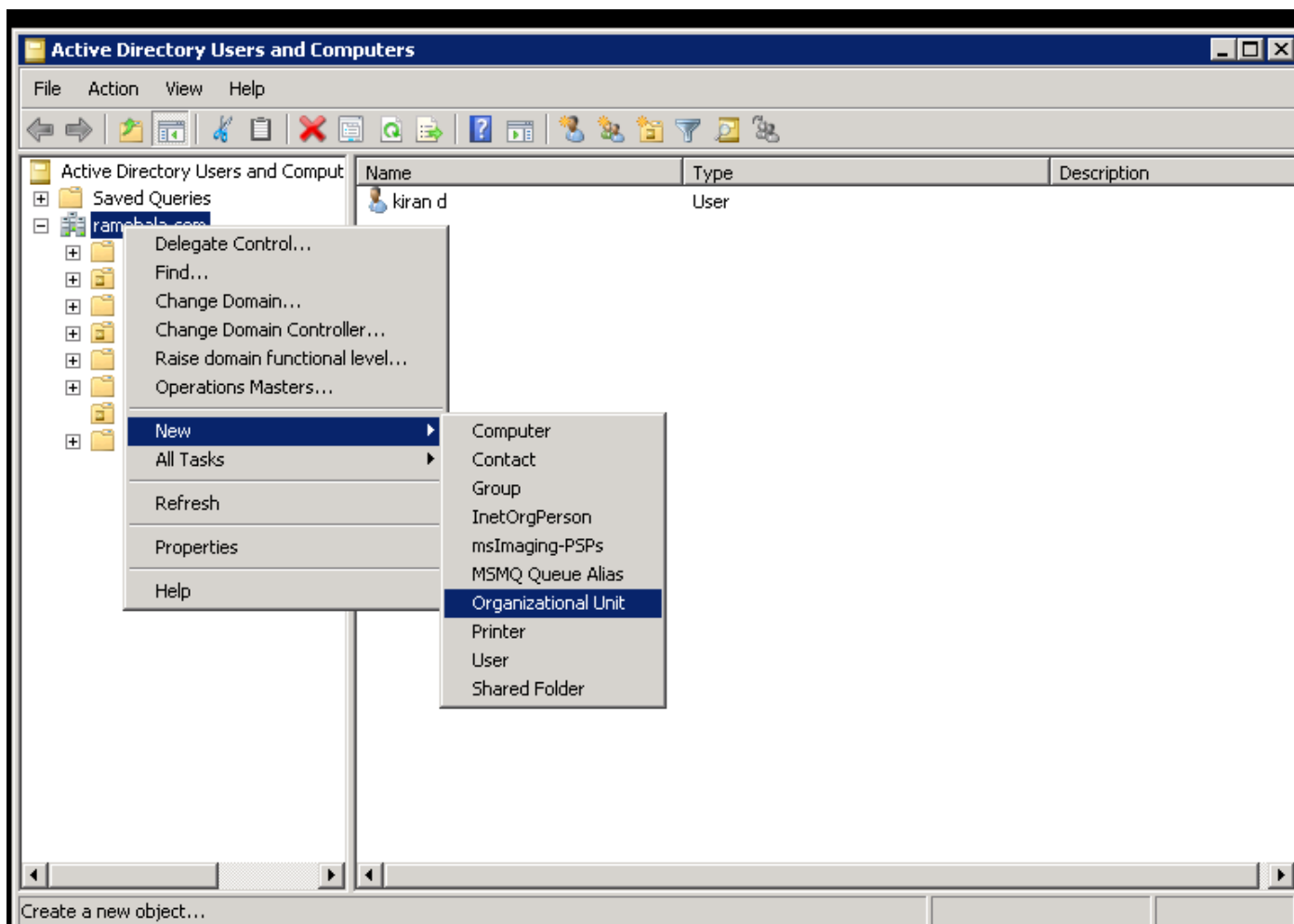
Le informazioni discusse in questo documento fanno riferimento a dispositivi usati in uno specifico ambiente di emulazione. Su tutti i dispositivi menzionati nel documento la configurazione è stata ripristinata ai valori predefiniti. Se la rete è operativa, valutare attentamente eventuali conseguenze derivanti dall'uso dei comandi.

Configurazione

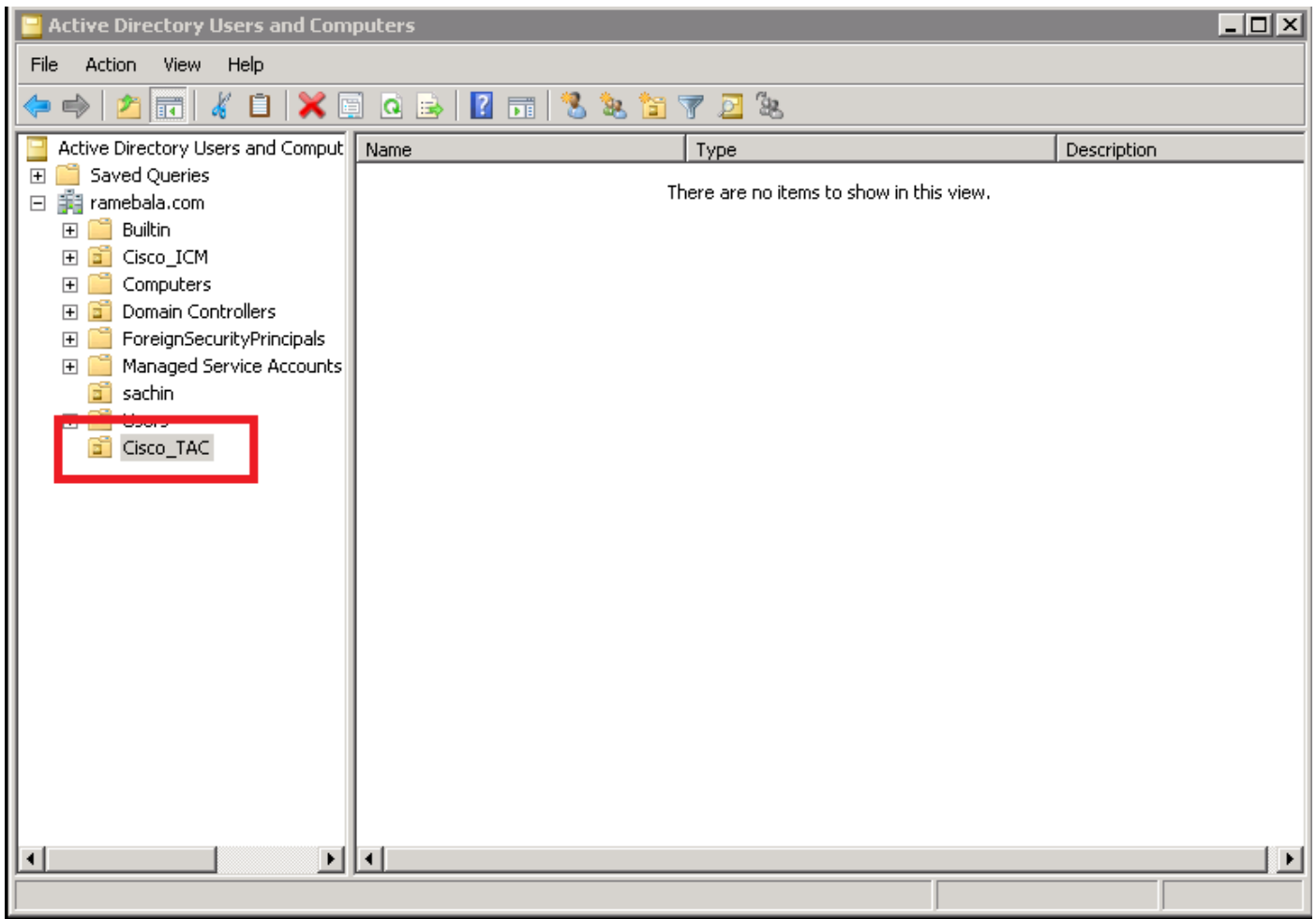
Configurazione nel server AD

Passaggio 1. Creare una nuova unità organizzativa.

Fare clic con il pulsante destro del mouse sull'unità organizzativa principale e scegliere **Nuovo > Unità organizzativa**.

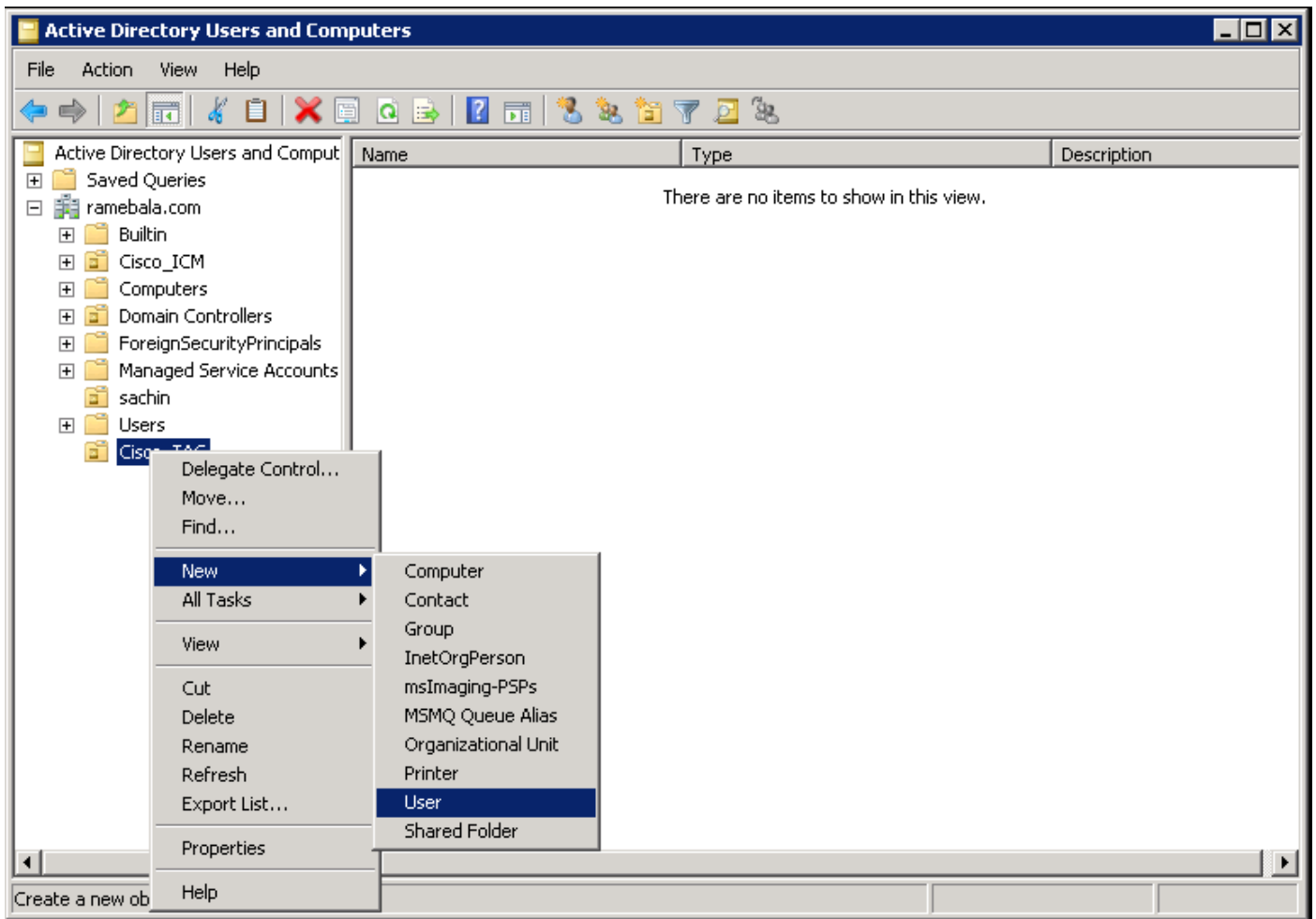


Passaggio 2. Controllare l'unità organizzativa appena creata. In questo esempio, l'unità organizzativa appena creata è "Cisco_TAC".



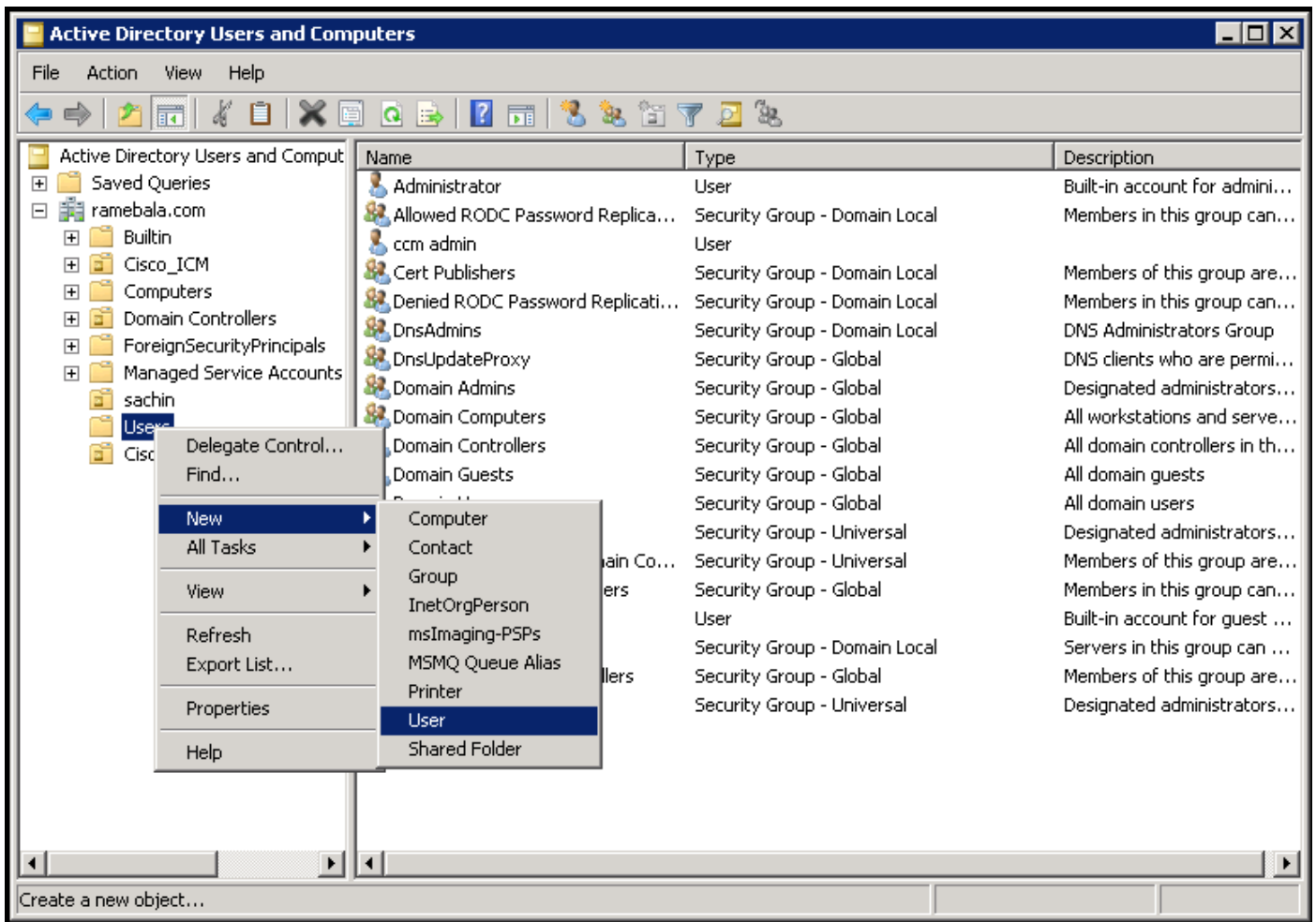
Passaggio 3. Aggiungere gli utenti nella nuova unità organizzativa.

Fare clic con il pulsante destro del mouse sulla nuova unità organizzativa e scegliere **Nuovo > Utente**.

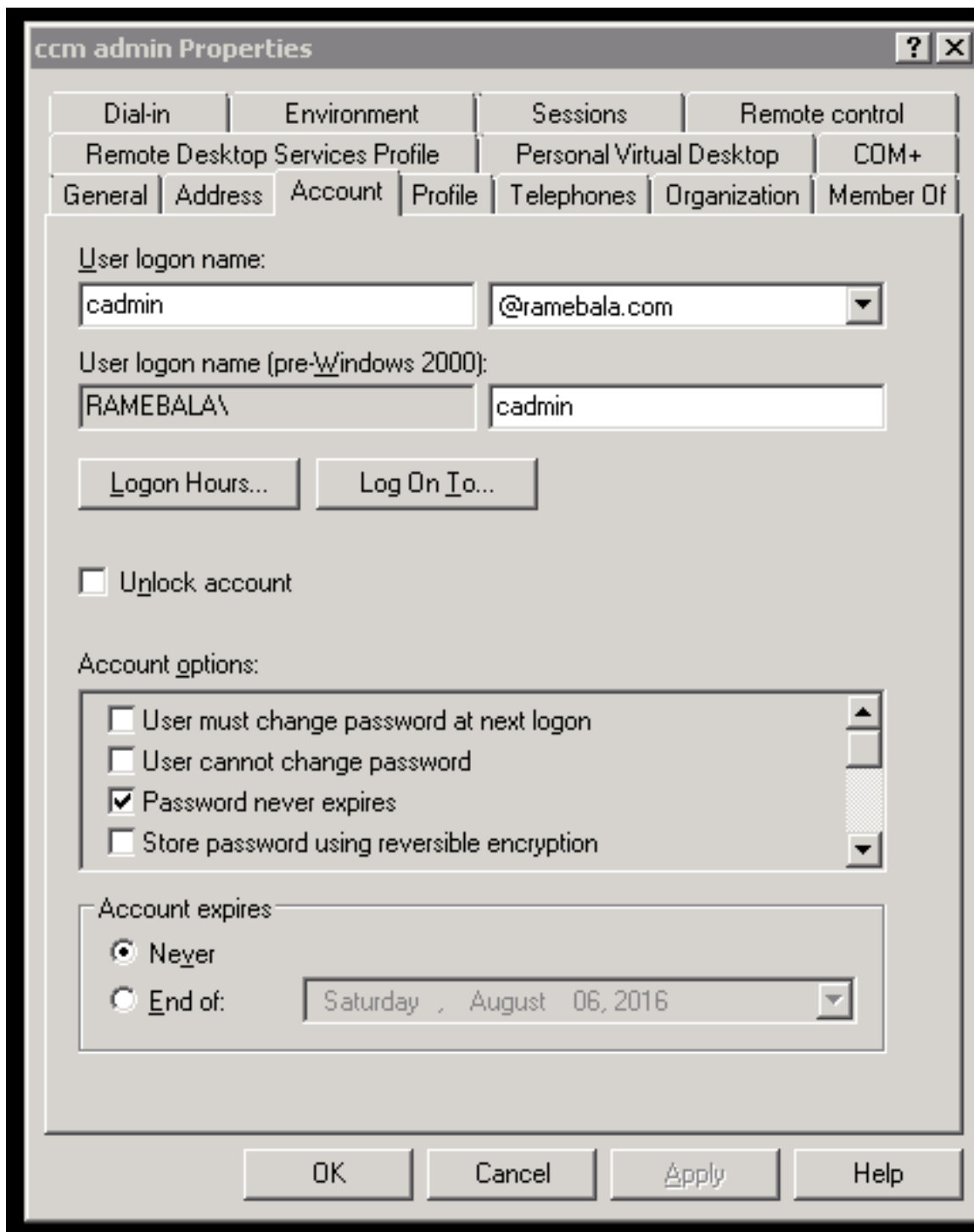


Passaggio 4. Creare un utente che colmi il divario tra il server AD e CUCM.

Fare clic con il pulsante destro del mouse su **Utenti** e scegliere **Nuovo > Utente**.



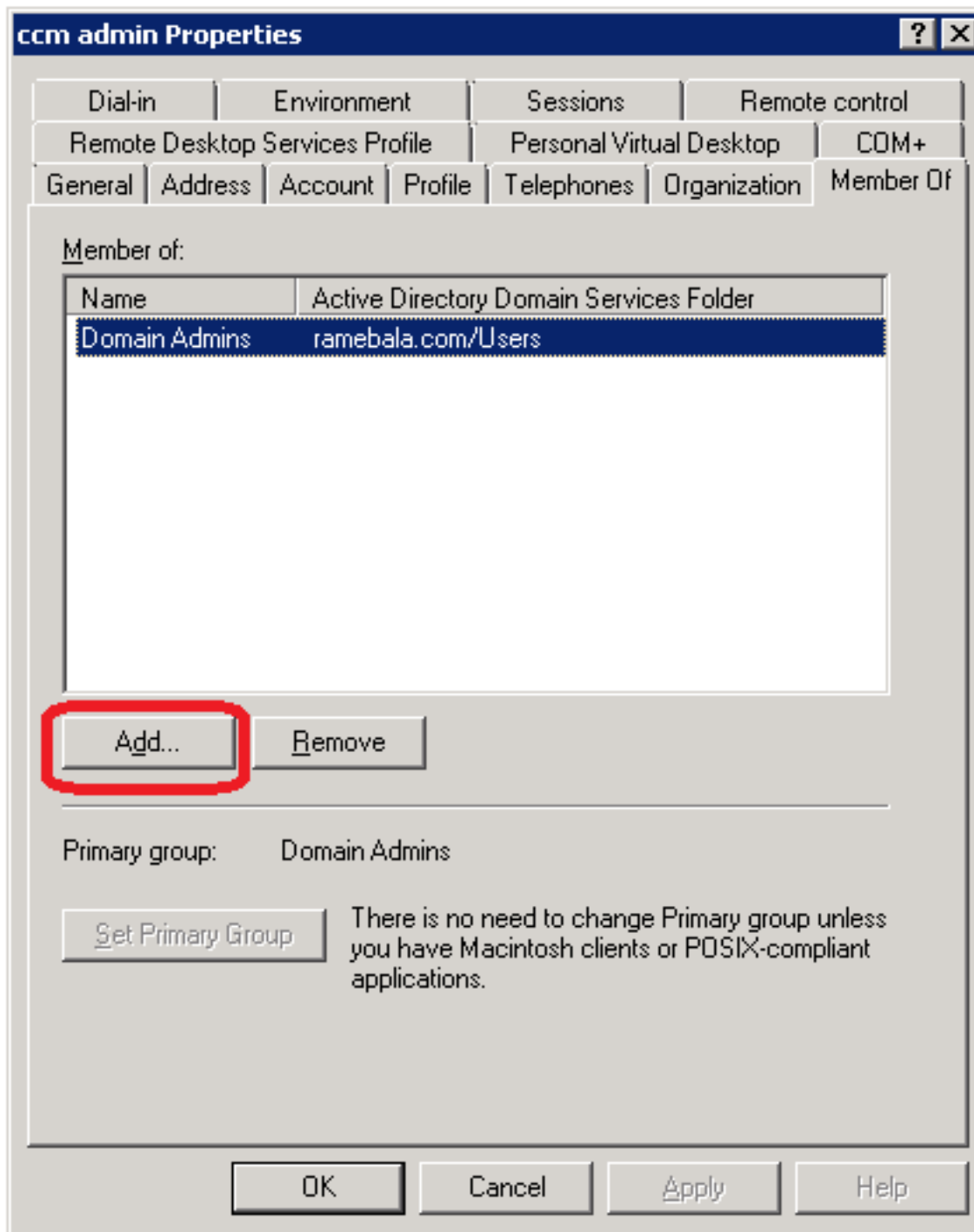
Viene creato il nuovo utente. L'utente deve essere membro dell'**amministratore** del **dominio**.



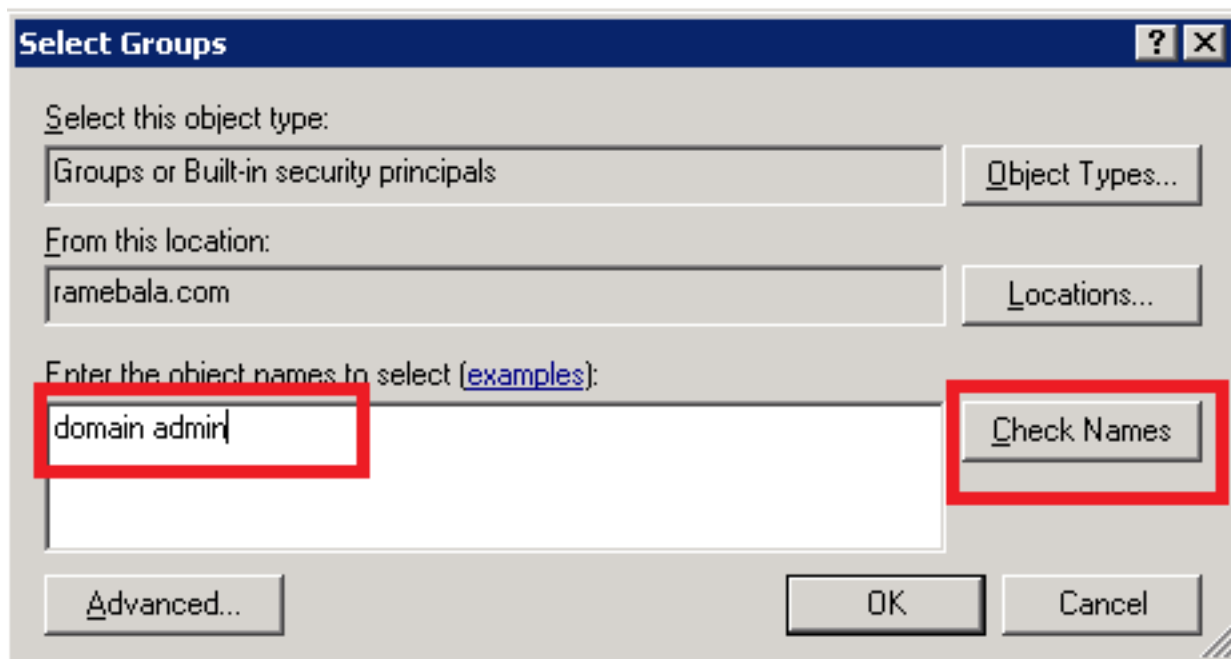
Passaggio 5. Fare clic con il pulsante destro del mouse su **Utente > Proprietà**.

Nella finestra di dialogo Proprietà selezionare la scheda **Membro di**.

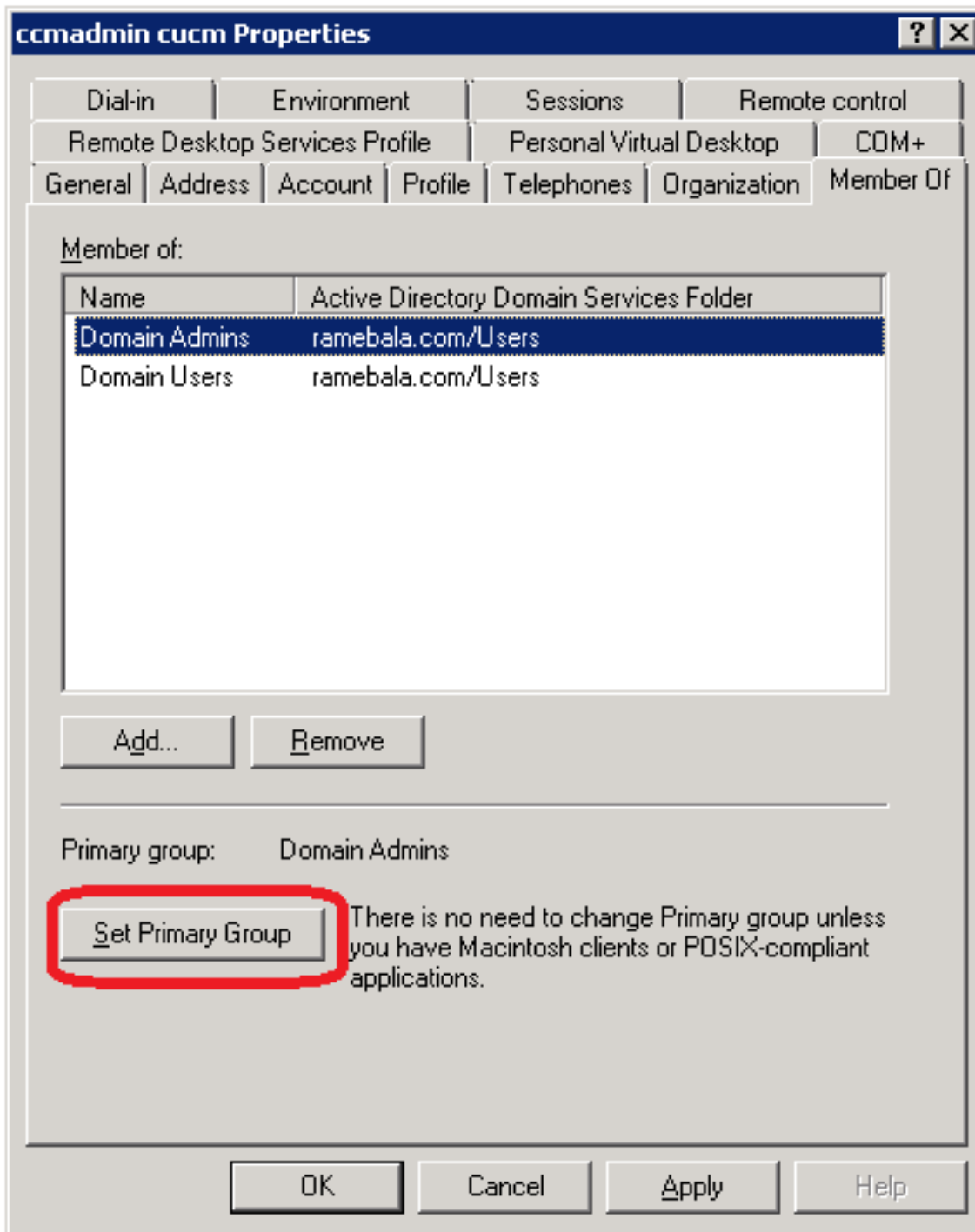
Nella scheda **Membro di** fare clic su **Aggiungi**.



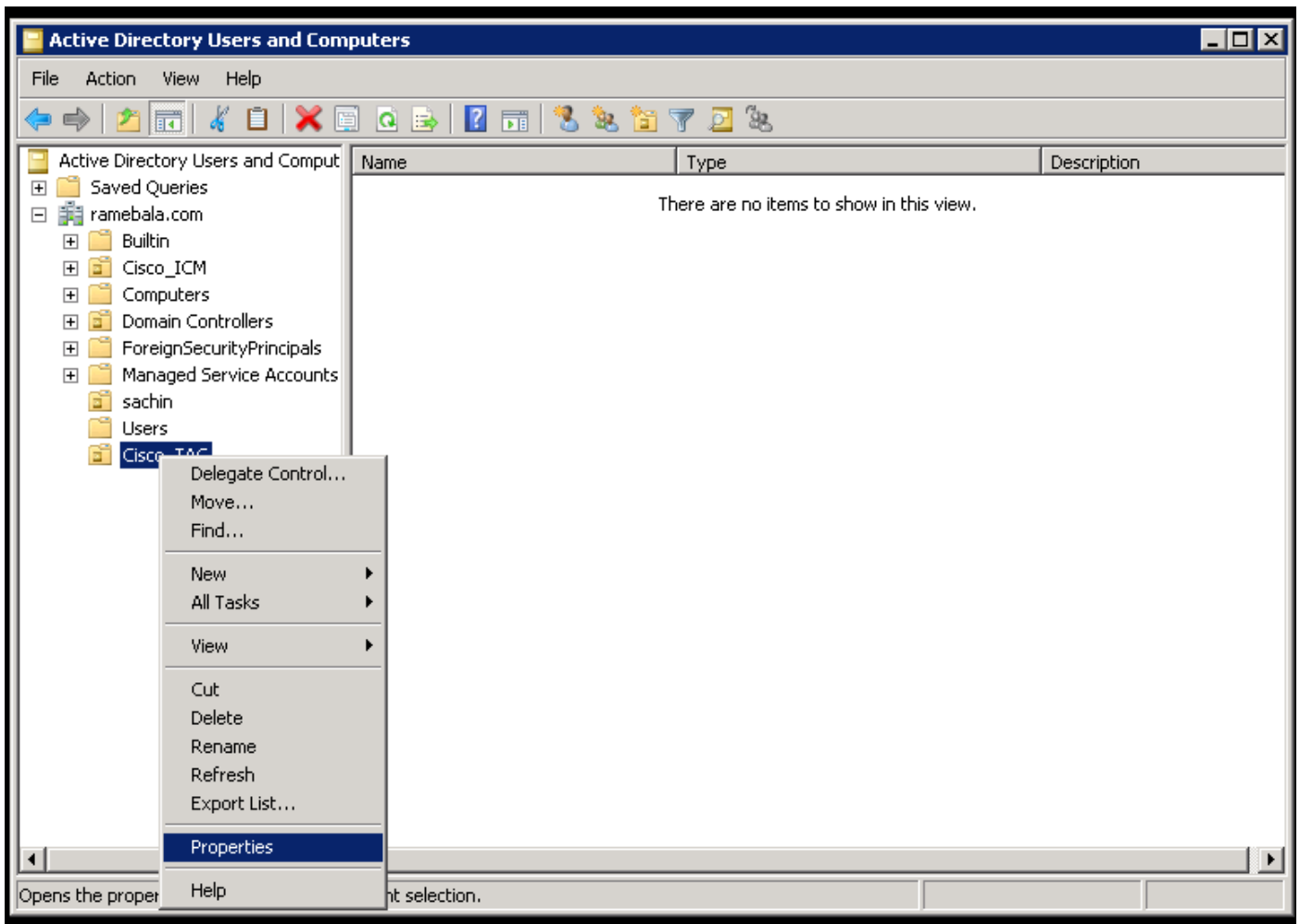
Passaggio 6. Per i nomi degli oggetti da selezionare, immettere "domain admin" e fare clic su Check Names.



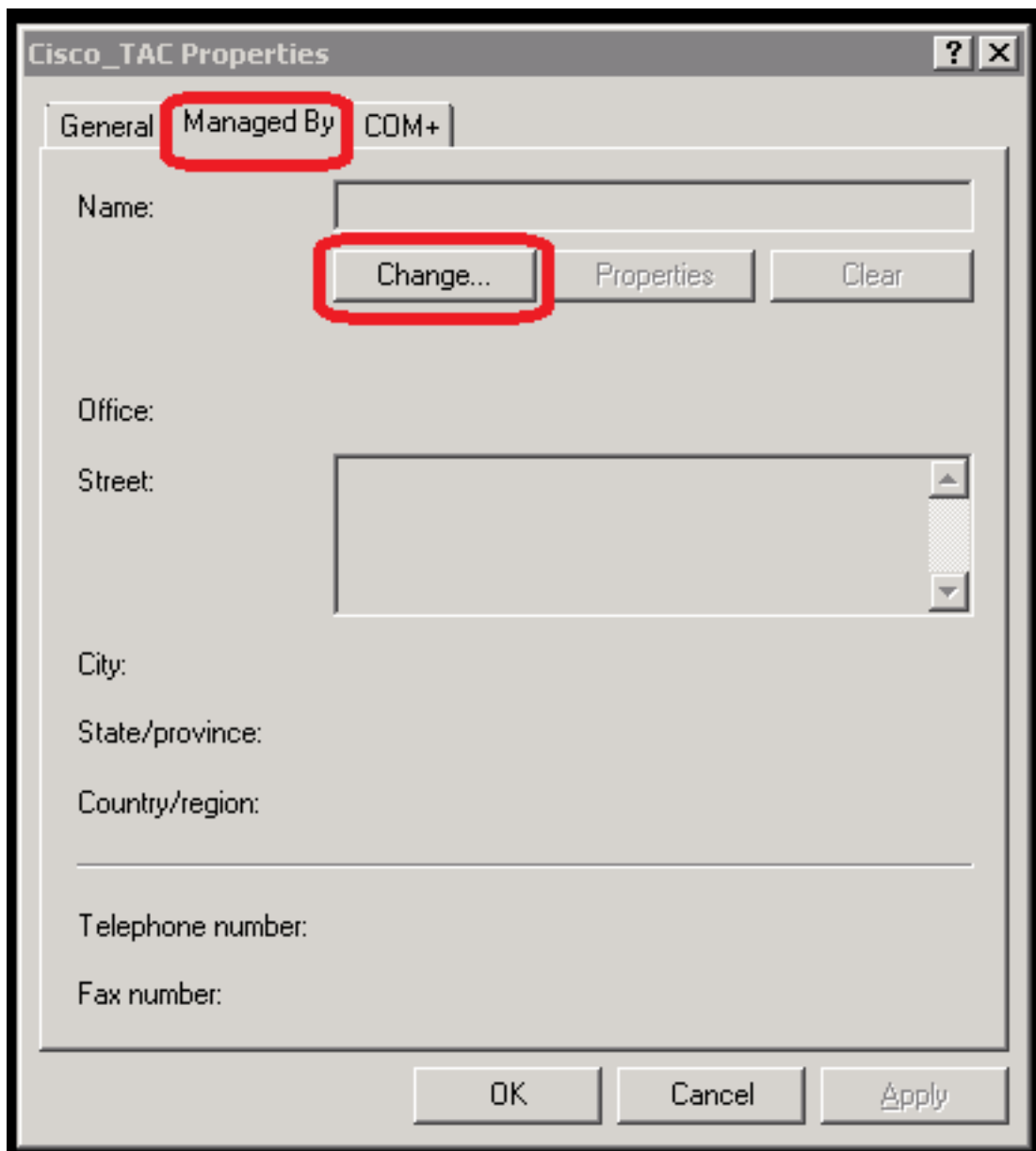
Passaggio 7. Selezionare **Domain Admins** e fare clic su **Set Primary Group**; quindi rimuovere **Domain Users**.



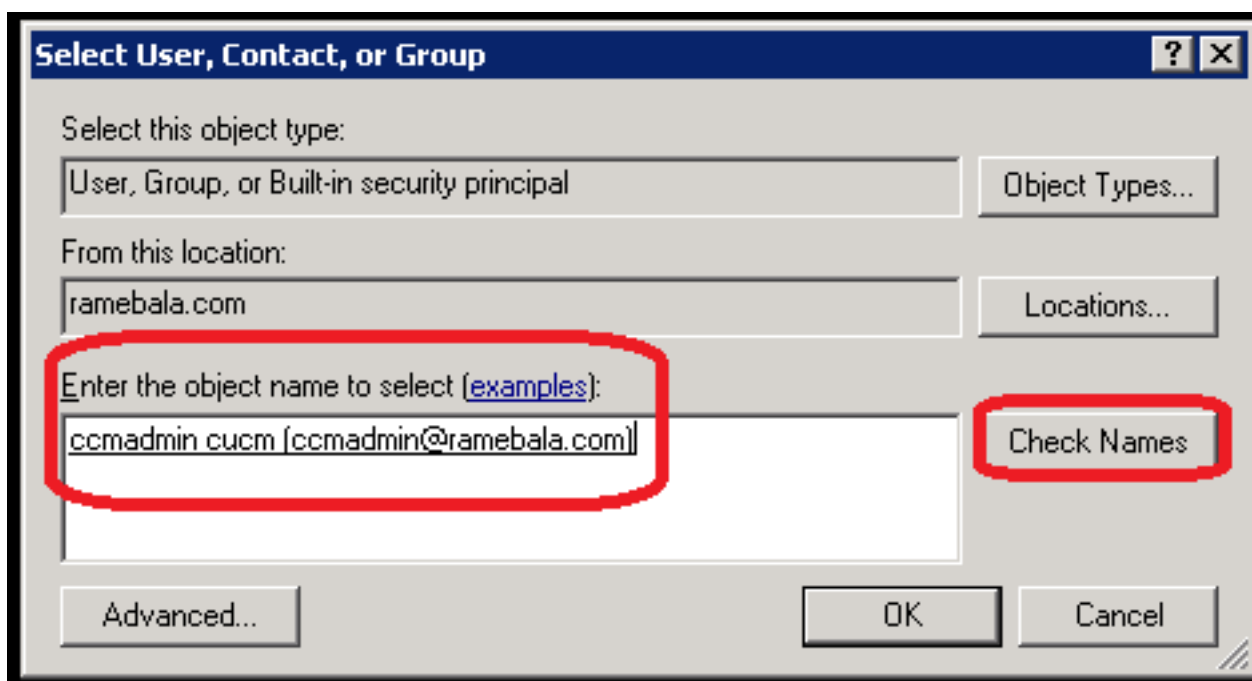
Passaggio 8. Fare clic con il pulsante destro del mouse sulla nuova unità organizzativa (Cisco_TAC in questo esempio) e scegliere **Proprietà**.



Passaggio 9. Nella finestra di dialogo Proprietà, selezionare la scheda **Gestito da** e fare clic su **Cambia**.

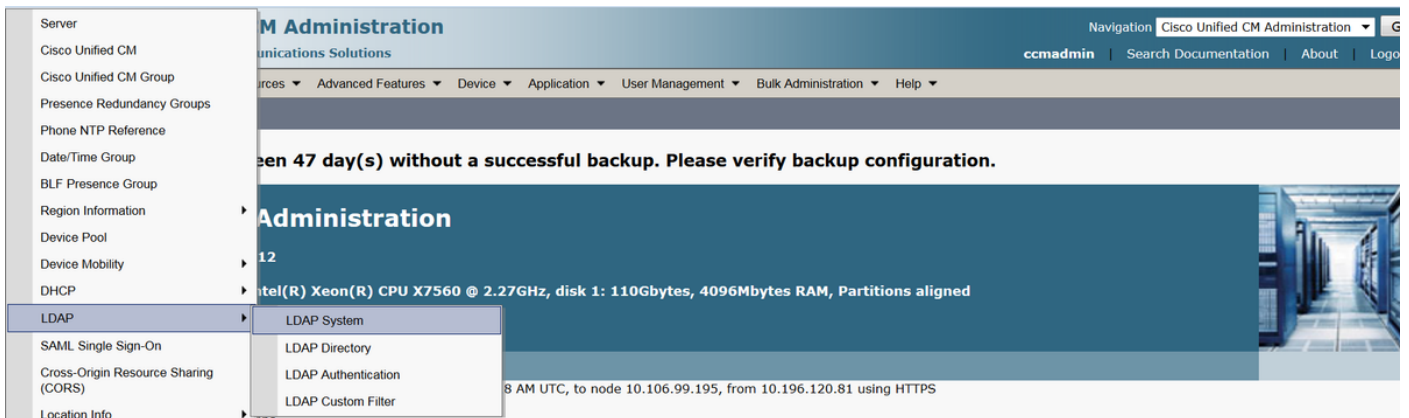


Passaggio 10. Immettere il nome dell'oggetto da selezionare, ovvero il nome utente creato per collegare il server AD e CUCM al passaggio 4, quindi fare clic su **Controlla nomi**.

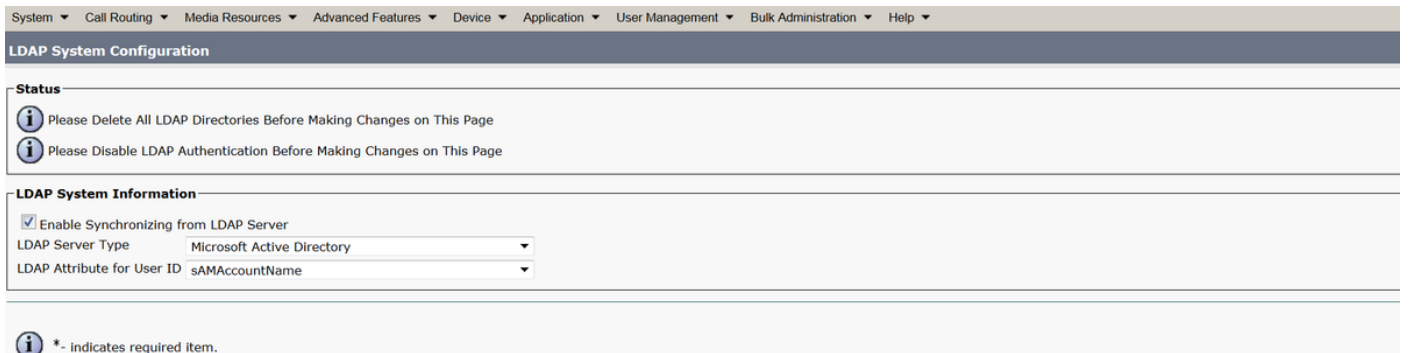


Configurazione su CUCM

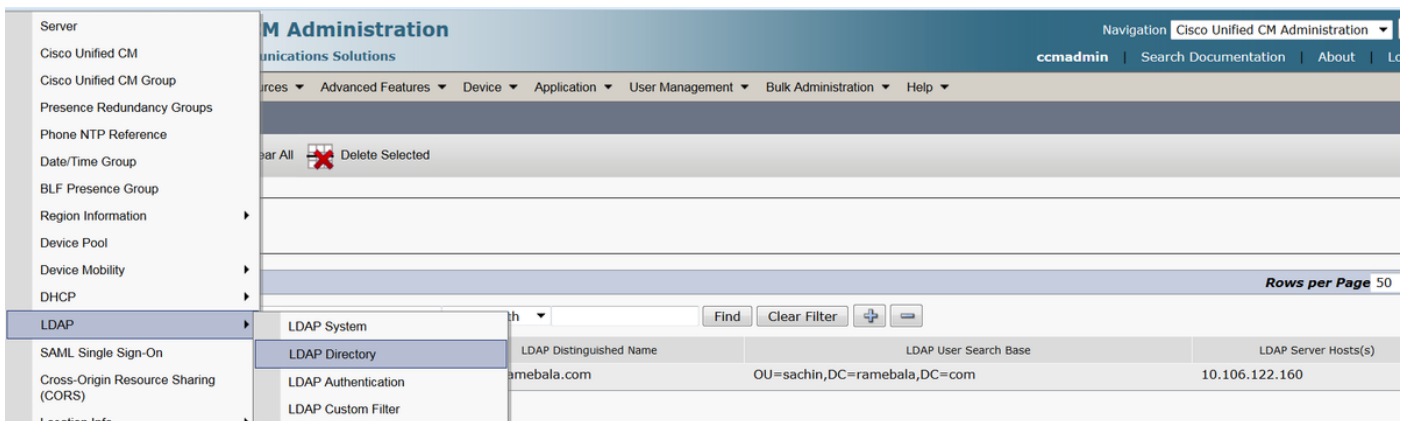
Passaggio 11. Selezionare **Sistema > LDAP > LDAP System**.



Passaggio 12. Selezionare la casella di controllo **Abilita sincronizzazione dal server LDAP**.



Passaggio 13. Selezionare **Sistema > LDAP > LDAP Directory**.



Passaggio 14. Fare clic su **Add new**.

System ▾ Call Routing ▾ Media Resources ▾ Advanced Features ▾ Device ▾ Application ▾ User Management ▾ Bulk Administration ▾ Help ▾

LDAP Directory

Save

- Status

Status: Ready

- LDAP Directory Information

LDAP Configuration Name*

LDAP Manager Distinguished Name*

LDAP Password*

Confirm Password*

LDAP User Search Base*

LDAP Custom Filter

Nota:

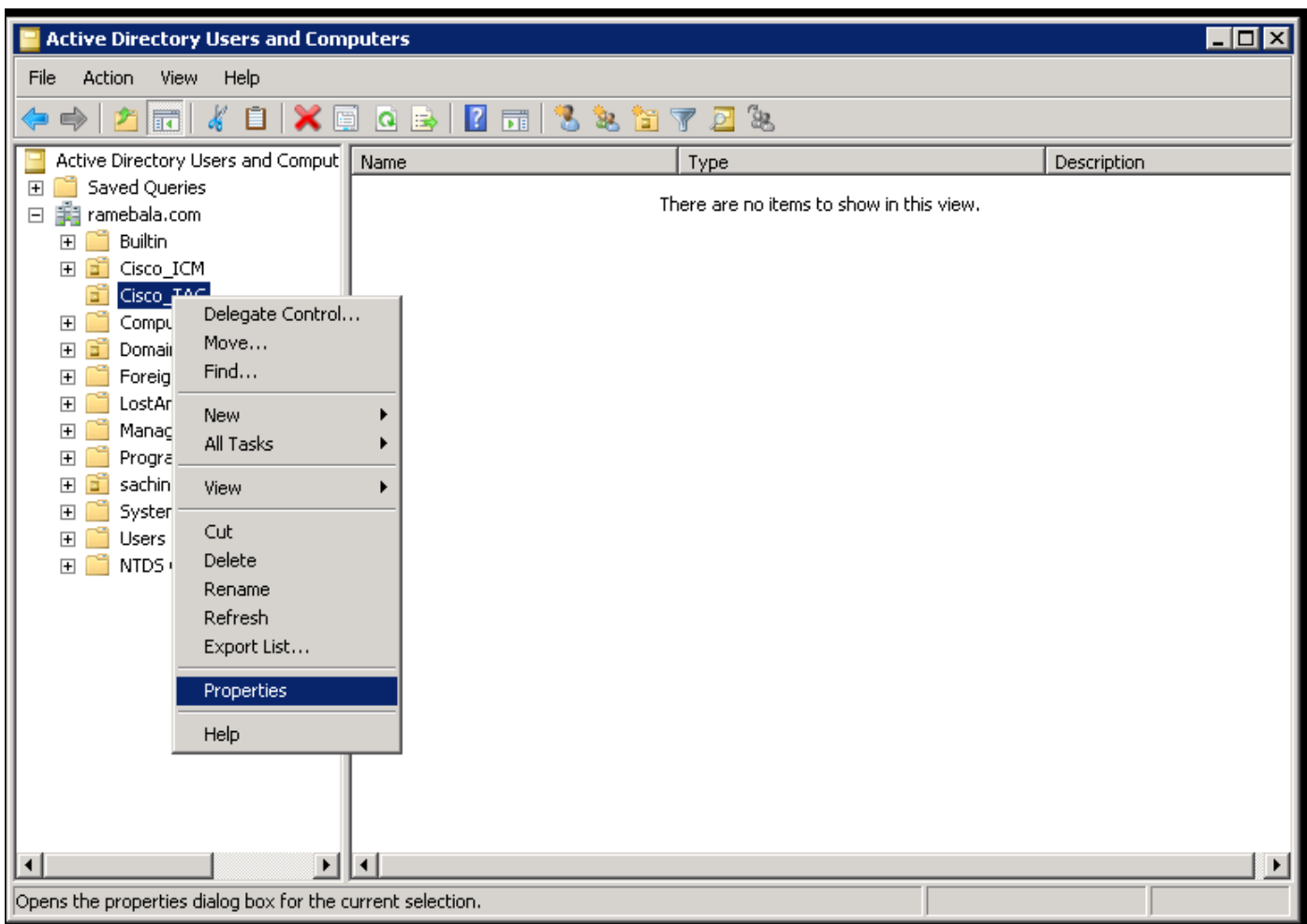
Nome configurazione LDAP: Questo valore è un nome qualsiasi di una configurazione LDAP.

Nome distinto LDAP Manager: Questo valore deve essere il nome utente dell'utente bridge di AD e CUCM.

Password LDAP: Questo valore è la password dell'utente bridge creata al passaggio 4.

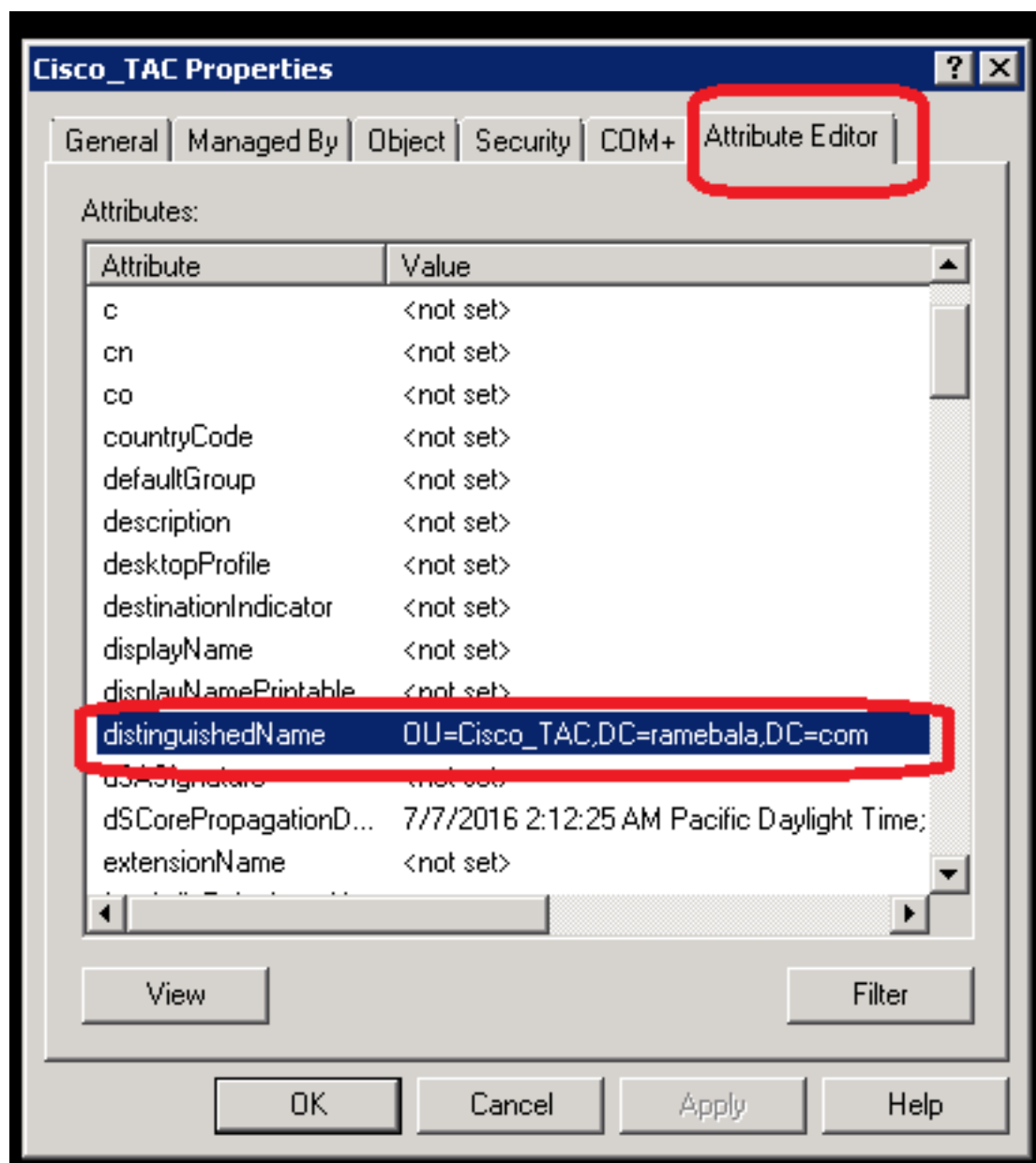
Base di ricerca utente LDAP: Per trovare questo valore, eseguire la procedura seguente nel server AD:

A) Fare clic con il pulsante destro del mouse sull'unità organizzativa e selezionare **Proprietà**.



B) Nella finestra di dialogo Proprietà, selezionare la scheda **Editor attributi** e trovare il valore

"distinguishedName".



Passaggio 15. Mantenere l'indirizzo IP e la porta del server LDAP.

-LDAP Server Information

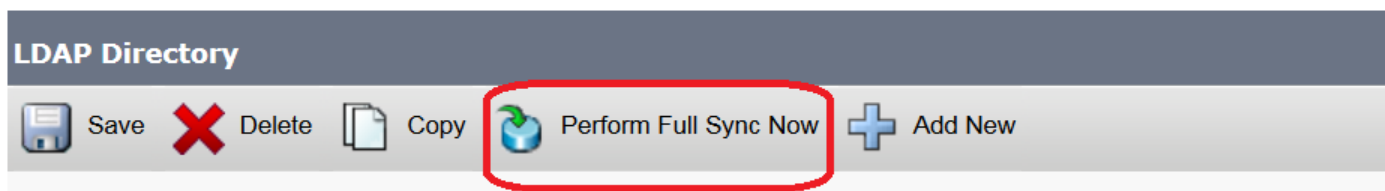
Host Name or IP Address for Server*	LDAP Port*	Use TLS
10.106.122.160	389	<input type="checkbox"/>

Add Another Redundant LDAP Server

Save

Passaggio 16. Fare clic su **Salva**.

Passaggio 17. Fare clic su **Esegui sincronizzazione completa**.



Verifica

Per verificare l'utente in CUCM, selezionare **Gestione utente > Utente finale**.

Risoluzione dei problemi

Al momento non sono disponibili informazioni specifiche per la risoluzione dei problemi di questa configurazione.