

Nota tecnica sulla personalizzazione di Jabber MSI Installer mediante MS Orca

Sommario

[Introduzione](#)

[Prerequisiti](#)

[Requisiti](#)

[Componenti usati](#)

[Configurazione](#)

Introduzione

In questo documento viene descritto come personalizzare il programma di installazione di Cisco Media Services Interface (MSI) per jabber utilizzando MS Orca.

MS Orca è un editor di Windows MSI Installer. Si tratta di un editor di tabelle di database per la creazione e la modifica di pacchetti e moduli unione di Windows Installer.

Prerequisiti

Requisiti

Nessun requisito specifico previsto per questo documento.

Componenti usati

Le informazioni fornite in questo documento si basano sulle seguenti versioni software.

- Microsoft Orca : Windows SDK 7.1 o versione successiva.
- Cisco Jabber Installer versione 9.0 e successive.

Le informazioni discusse in questo documento fanno riferimento a dispositivi usati in uno specifico ambiente di emulazione. Su tutti i dispositivi menzionati nel documento la configurazione è stata ripristinata ai valori predefiniti. Se la rete è operativa, valutare attentamente eventuali conseguenze derivanti dall'uso dei comandi.

Configurazione

Questa è la procedura per personalizzare MS Installer.

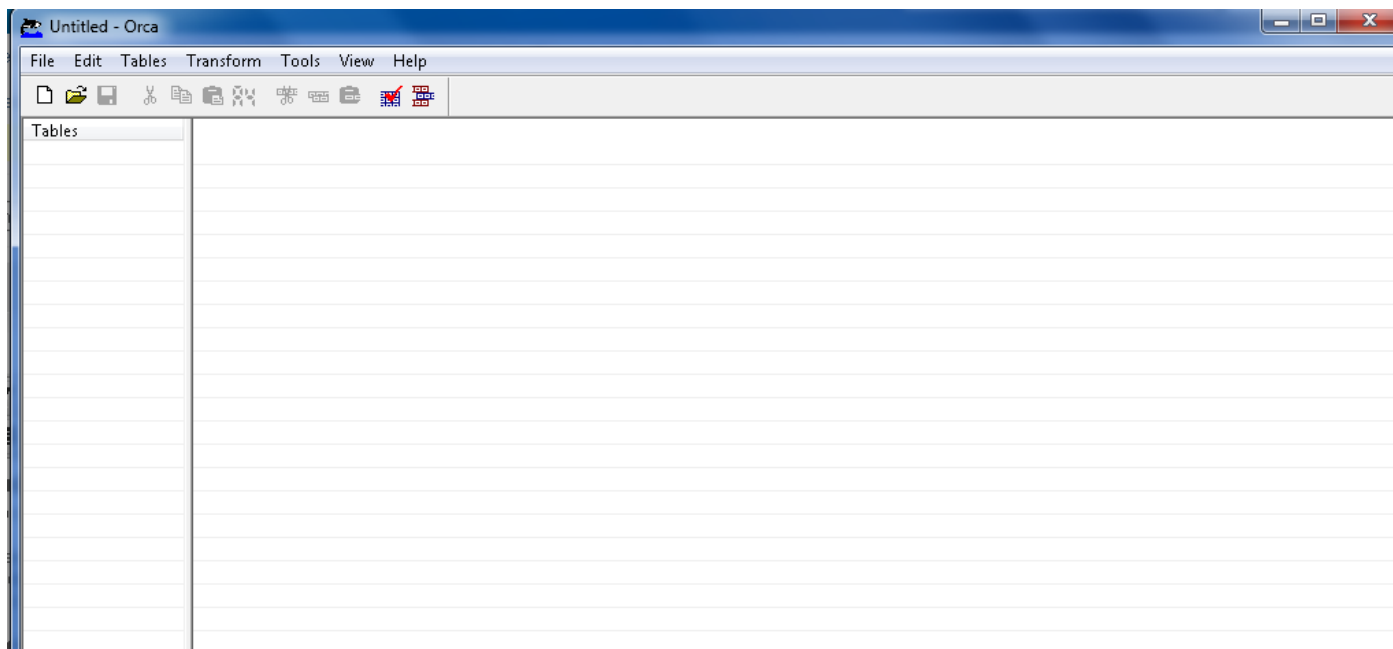
Passaggio 1. Scaricare e installare Microsoft Orca.

Passaggio 2. Scaricare il programma di installazione di jabber che si desidera personalizzare

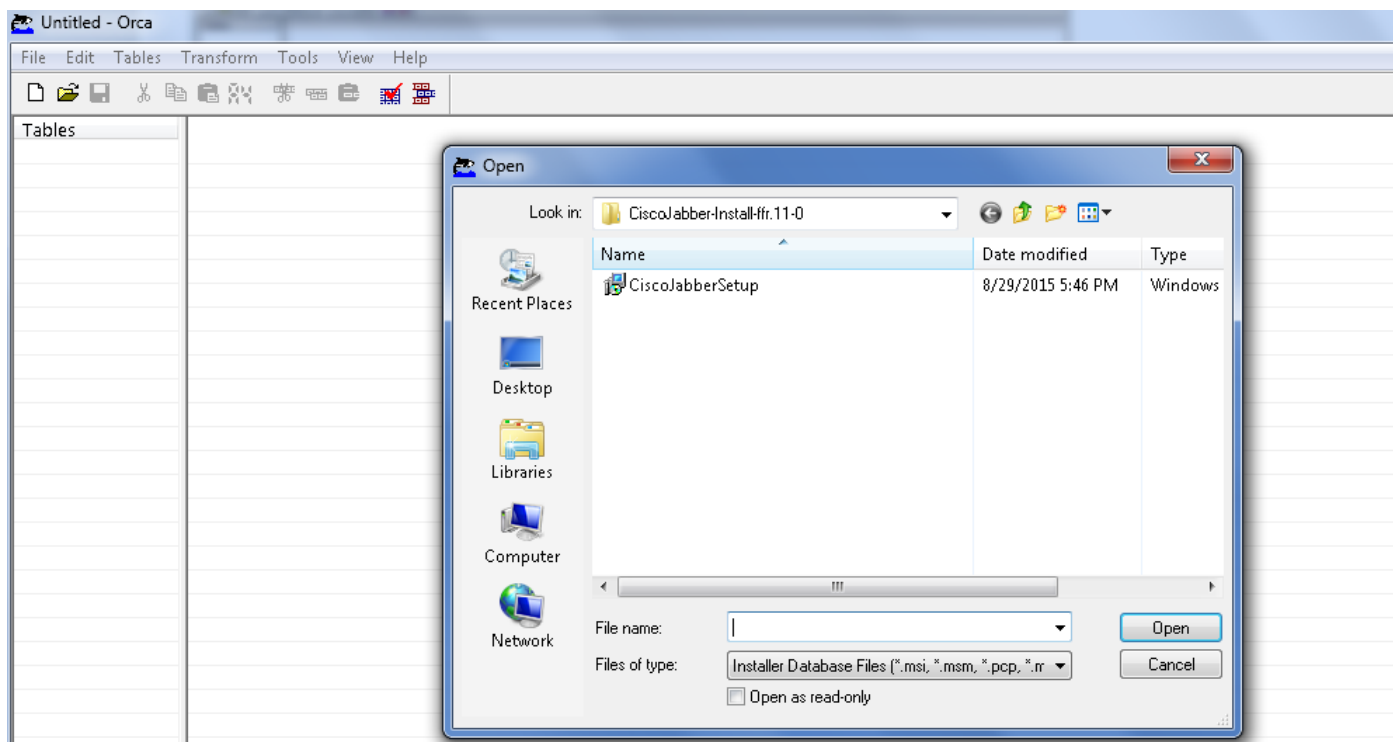
insieme al pacchetto dell'amministratore dalla pagina cco.

Passaggio 3. Estrarre il programma di installazione e il pacchetto dell'amministratore in un'unica cartella.

Passaggio 4. Avviare Microsoft Orca.



Passaggio 5. Come mostrato nell'immagine, aprire il programma di installazione di jabber msi, **CiscoJabberSetup.msi** in Oracle.



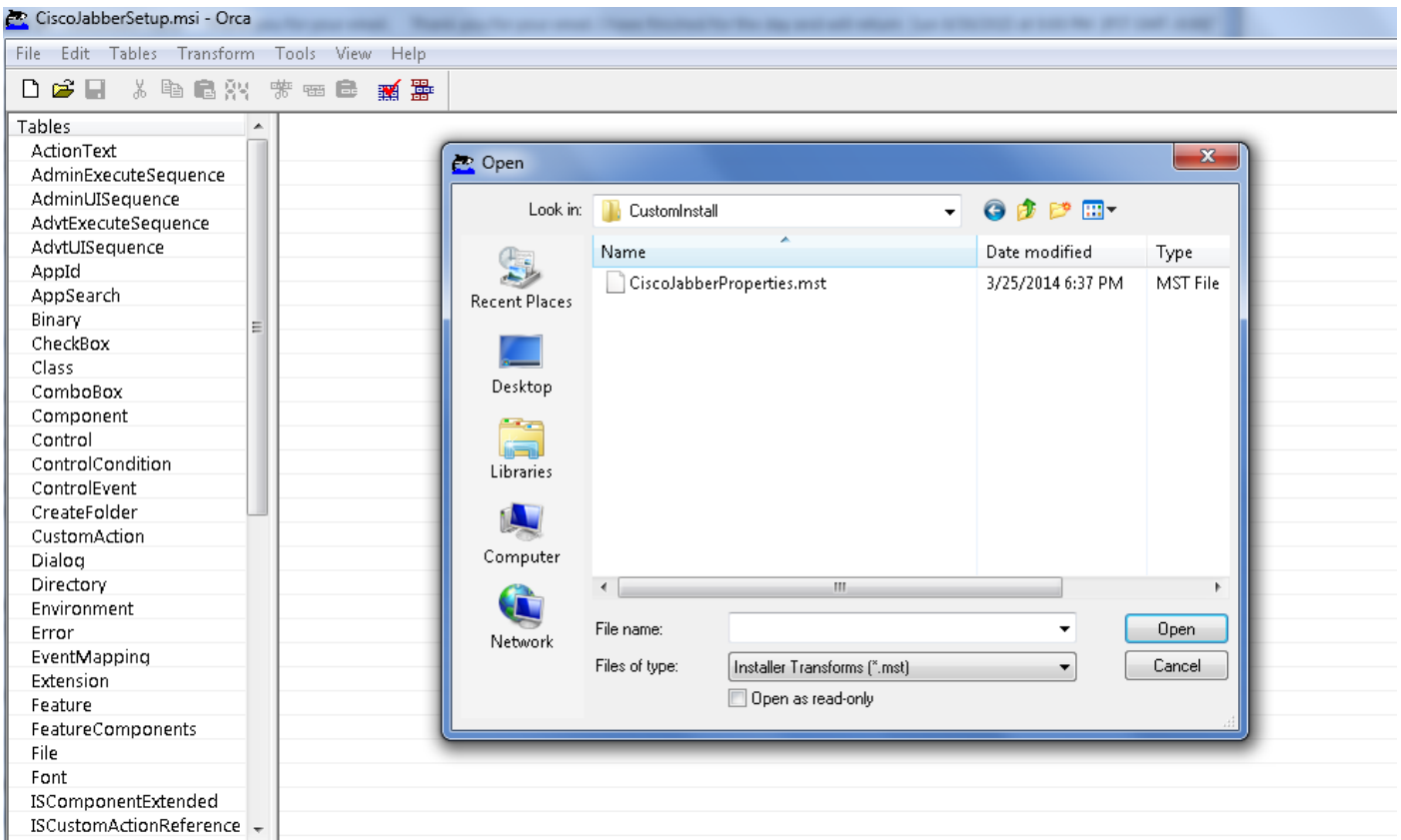
Passaggio 6. Rimuovere tutti i codici lingua ad eccezione di 1033(Inglese).

Nota: Questa restrizione è dovuta al fatto che MS Orca non mantiene alcuna lingua, ad

eccezione dell'impostazione predefinita, che è 1033. Se tutti i codici di lingua non vengono rimossi dal programma di installazione personalizzato, il programma di installazione non potrà essere eseguito su sistemi operativi in cui la lingua è diversa dall'inglese.

ListView	PROGMSG_IIS_REMOVEWEBSERVICEEXTENSIONS	Removing web service extensions...
Media	PROGMSG_IIS_REMOVEWEBSITES	Removing IIS websites...
ModuleComponents	PROGMSG_IIS_ROLLBACKAPPOOLS	Rolling back application pools...
ModuleSignature	PROGMSG_IIS_ROLLBACKVROOTS	Rolling back virtual directory and web site changes...
MsiFileHash	PROGMSG_IIS_ROLLBACKWEBSERVICEEXTENSIONS	Rolling back web service extensions...
Patch	PROGRAMFILETOLAUNCHATEND	Launch
ProgId	ProductID	none
Property	ProductLanguage	1033
RadioButton	ProductName	Cisco Jabber
RegLocator	ProductVersion	11.0.0.65527
Registry	ProgressType0	install
RemoveFile	ProgressType1	Installing
Shortcut	ProgressType2	installed

Passaggio 7. Selezionare **Trasforma > Applica trasformazione**, quindi individuare la posizione del file di trasformazione nel file system. Selezionare il file di trasformazione e fare clic su **Apri**, come mostrato nell'immagine. Per creare un programma di installazione personalizzato, è necessario un file di trasformazione. I file di trasformazione contengono proprietà di installazione che vengono applicate al programma di installazione.



Passaggio 8. Come mostrato nell'immagine, selezionare **Tables > Property** (Tabelle > Proprietà), è possibile visualizzare un elenco di proprietà nel riquadro destro, di cui quelle con linee di sfondo verdi sono le proprietà personalizzabili

Property	Value
RebootYesNo	Yes
ReinstallModeText	omus
SHOWLAUNCHPROGRAM	-1
SecomSDKFilename	SecomSDK.exe
SecureCustomProperties	ISFOUNDNEWERPRODUCTVERSION;USERNAME;COMPANYNAME;ISX_SERIALNUM;SUPPOR...
TELEMETRY_ENABLED	0
WebExMapiFileName	wbxcOIE.exe
WebExMapiFileName64	wbxcOIE64.exe
q	0
tewst	0
true	0
ISReleaseFlags	NoFlags
InstallShieldTempProp	0
CLEAR	<Bootstrap override argument>
SERVICES_DOMAIN	<Services domain>
USE_FT_GATEWAY	<File transfer support>
LOGIN_RESOURCE	<Multi-resource login support>
CCMCIP	<CCMCIP server address>
CTI	<CTI server address>
TFTP	<TFTP server address>
PRODUCT_MODE	<Your Jabber product mode>
AUTHENTICATOR	<Fallback Authenticator>
CUP_ADDRESS	<IPAddress/Hostname/FQDN>
FORGOT_PASSWORD_URL	<URL to organizations change password site>
TFTP_FILE_NAME	<Name of the TFTP file>
LANGUAGE	<The language code e.g. 1033>
SSO_ORG_DOMAIN	<Domain for SSO configuration>
VOICE_SERVICES_DOMAIN	<Voice Services Domain>
EXCLUDED_SERVICES	<CUP_CUCM_WEBEX>

Passaggio 9. Specificare i valori per le proprietà in base ai requisiti.

CLEAR	1
SERVICES_DOMAIN	<Services domain>
USE_FT_GATEWAY	<File transfer support>
LOGIN_RESOURCE	<Multi-resource login support>
CCMCIP	<CCMCIP server address>
CTI	<CTI server address>
TFTP	<TFTP server address>
PRODUCT_MODE	<Your Jabber product mode>
AUTHENTICATOR	<Fallback Authenticator>
CUP_ADDRESS	<IPAddress/Hostname/FQDN>
FORGOT_PASSWORD_URL	<URL to organizations change password site>
TFTP_FILE_NAME	<Name of the TFTP file>
LANGUAGE	<The language code e.g. 1033>
SSO_ORG_DOMAIN	<Domain for SSO configuration>
VOICE_SERVICES_DOMAIN	<Voice Services Domain>
EXCLUDED_SERVICES	WEBEX

Passaggio 10. Eliminare tutte le altre proprietà non necessarie.

È importante eliminare le proprietà non impostate, altrimenti le proprietà richieste non avranno effetto.

Per eliminare le proprietà non richieste, selezionare la proprietà da eliminare e fare clic con il pulsante destro del mouse su di essa.

Selezionare Drop Row (Elimina riga), quindi OK, come mostrato nell'immagine:

CLEAR	1
SERVICES DOMAIN	<Services domains>
USE_FT_GATEWAY	<File tra
LOGIN_RESOURCE	<Multi-r
CCMCIP	<CCMCI
CTI	<CTI ser
TFTP	<TFTP sg
PRODUCT_MODE	<Your Ja
AUTHENTICATOR	<Fallbac
CUP_ADDRESS	<IPAddr
FORGOT_PASSWORD_URL	<URL to
TFTP_FILE_NAME	<Name
LANGUAGE	<The lar
SSO_ORG_DOMAIN	<Domain
VOICE_SERVICES_DOMAIN	<Voice S
EXCLUDED_SERVICES	WEBEX

Property - 149 rows

Errors...	
Cut Cell	Ctrl+X
Copy Cell	Ctrl+C
Paste Cell	Ctrl+V
Paste New GUID	Ctrl+G
Import Text File...	
Cut Row(s)	Ctrl+Shift+X
Copy Row(s)	Ctrl+Shift+C
Paste Row(s)	Ctrl+Shift+V
Add Row	Ctrl+R
Drop Row	

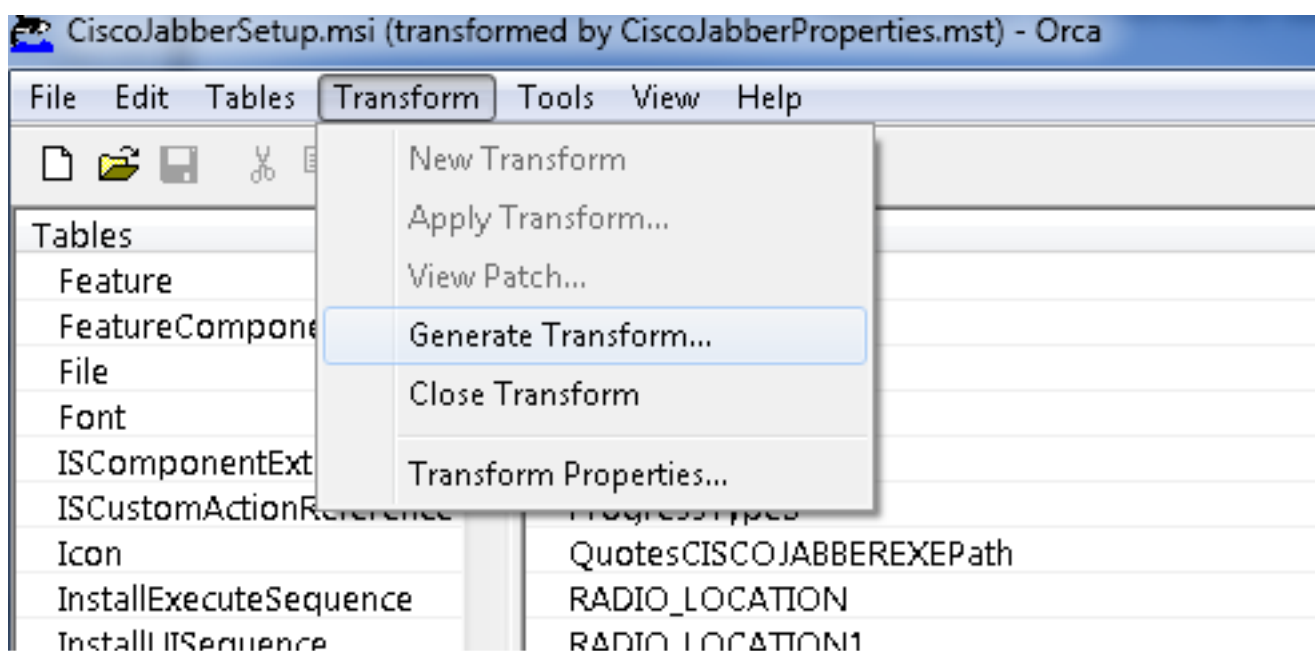
Passaggio 11. Mantenere le proprietà da modificare.

ISReleaseFlags	NoFlags
InstallShieldTempProp	0
CLEAR	1
EXCLUDED_SERVICES	WEBEX

Passaggio 12. Anche il file trasformato generato può essere salvato e utilizzato per modificare le proprietà del programma di installazione.

Per salvare il file trasformato, selezionare **Trasforma > Genera trasformazione**, come mostrato nell'immagine.

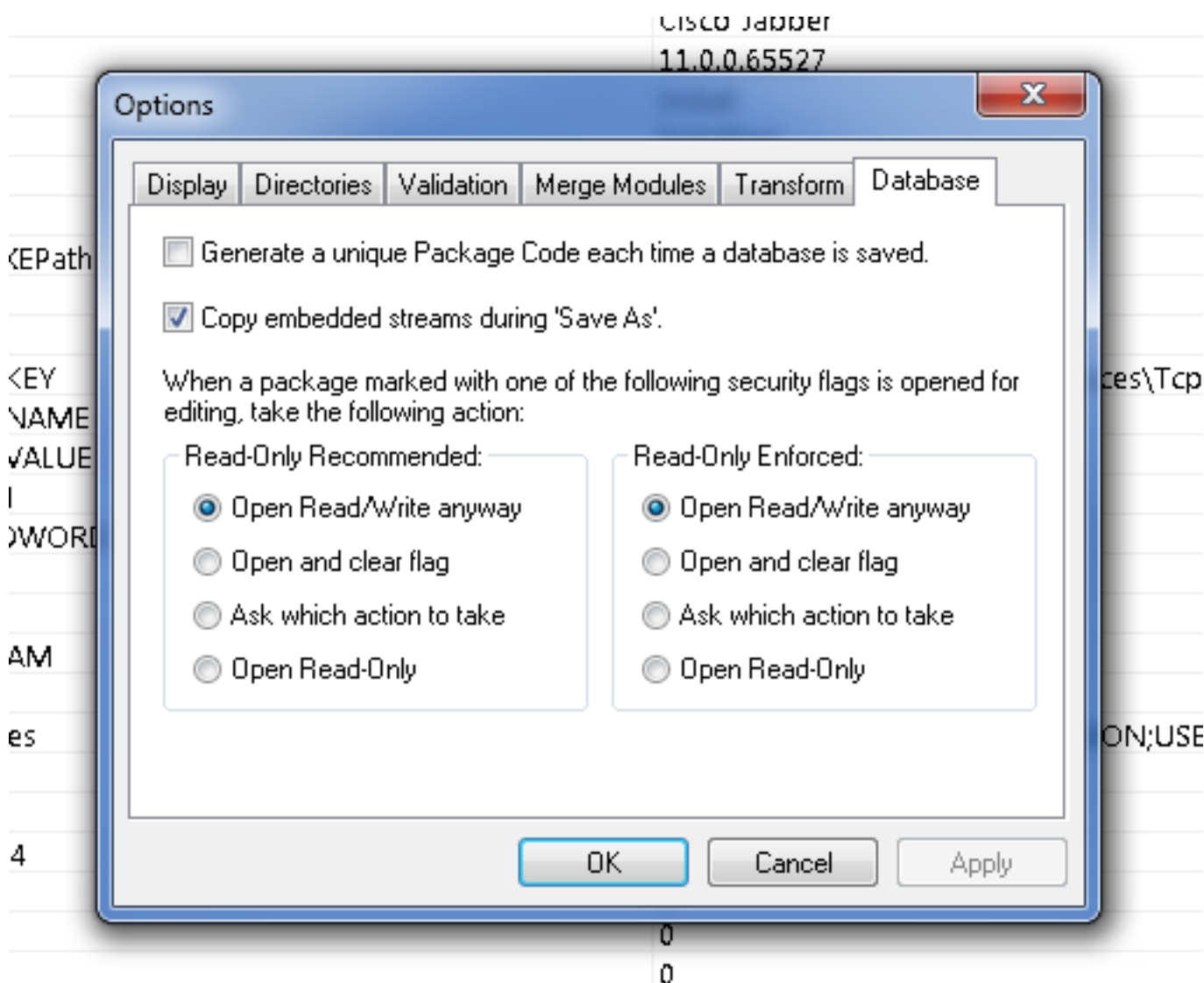
Il file trasformato può essere salvato nel formato **nomefile.mst**.



Passaggio 13. Abilitare il programma di installazione per salvare i flussi incorporati.

Passare a Strumenti > Opzioni e in Scheda database selezionare **Copia flussi incorporati durante**

il salvataggio e fare clic su **in Applica** e **OK**, come mostrato nell'immagine:



Passaggio 14. Salvare il programma di installazione personalizzato mentre si passa a **File > Salva oggetto trasformato con nome**. Specificare un nome appropriato e fare clic su in **Salva**.

Questo programma di installazione personalizzato può essere utilizzato con la distribuzione di Criteri di gruppo.

Informazioni su questa traduzione

Cisco ha tradotto questo documento utilizzando una combinazione di tecnologie automatiche e umane per offrire ai nostri utenti in tutto il mondo contenuti di supporto nella propria lingua. Si noti che anche la migliore traduzione automatica non sarà mai accurata come quella fornita da un traduttore professionista. Cisco Systems, Inc. non si assume alcuna responsabilità per l'accuratezza di queste traduzioni e consiglia di consultare sempre il documento originale in inglese (disponibile al link fornito).