

Jabber per Mac - Guida introduttiva

Sommario

[Introduzione](#)

[Prerequisiti](#)

[Requisiti software](#)

[Requisiti hardware](#)

[Configurazione dei servizi telefonici](#)

[Jabber Softphone](#)

[Jabber Deskphone](#)

[Configurazione telefono desktop](#)

[Configurazione servizi UC CTI](#)

[Configurazione di Voicemail](#)

[Configurazione di Unity Connection](#)

[Configurazione CUCM](#)

[Configurazione della directory](#)

[Servizi di elenchi in linea LDAP](#)

[Servizi directory UDS](#)

[Configurazione degli utenti finali CUCM](#)

—

[Individuazione servizio](#)

[Download di Jabber](#)

[Installazione di Jabber](#)

[Accesso a Jabber](#)

Introduzione

Questo documento descrive i passaggi necessari per la distribuzione delle funzionalità base di Cisco Jabber per Mac. Questa è una guida introduttiva e non copre alcuna delle funzionalità avanzate supportate da Cisco Jabber per Mac.

Prerequisiti

Cisco consiglia di avere una conoscenza di base della pagina Web di amministrazione di Cisco Unified Communications Manager (CUCM) nonché un'esperienza nelle configurazioni telefoniche di base.

Requisiti software

In questa guida si presume che siano in uso le seguenti versioni software:

- Cisco Unified Communications Manager (CUCM) versione 10.5(2) o successiva.
- Cisco Unified IM and Presence (IM&P) versione 10.5(2) o successiva.
- Cisco Unity Connection (CUXN) versione 10.5 o successiva.

- Jabber per Mac 12.1 o versione successiva.
- macOS Mojave 10.14 o superiore.
- macOS High Sierra 10.13 o versione successiva.
- macOS Sierra 10.12 o versione successiva.
- OS X El Capitan 10.11 o superiore

Requisiti hardware

Le seguenti specifiche hardware rappresentano i requisiti minimi consigliati per l'esecuzione di Cisco Jabber per Mac su un dispositivo Apple Mac:

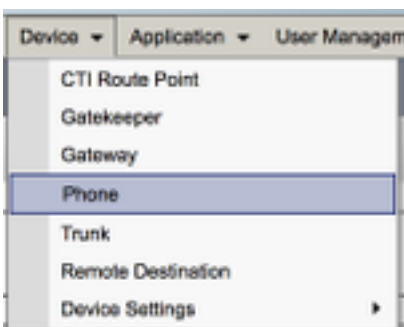
- CPU Intel Core2 Duo o versione successiva su uno dei seguenti hardware Apple: Mac ProMacBook ProMacBookMacBook AiriMacMac Mini
- RAM 2 GB
- Spazio disponibile su disco 300 MB

Configurazione dei servizi telefonici

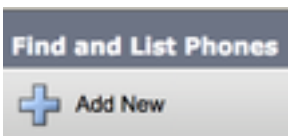
Jabber Softphone

Jabber per Mac offre un'opzione per fornire servizi telefonici tramite dispositivi Cisco Unified Client Services Framework, spesso denominati CSF o Softphone.

Per configurare un dispositivo CSF, accedere alla pagina Web Amministrazione CUCM e selezionare **Dispositivo > Telefono**.



Dal menu **Trova ed elenca telefoni** selezionare **Aggiungi nuovo**.



Dal menu **Add a New Phone (Aggiungi nuovo telefono)** cercare il tipo di dispositivo **Cisco Unified Client Services Framework** nel menu a discesa. Una volta selezionato, fare clic su **Avanti**.

La tabella seguente (Tabella 1.0) contiene tutti i campi da configurare quando si configura un dispositivo Cisco Unified Client Services Framework (CSF) in CUCM. La maggior parte dei campi obbligatori dispone di configurazioni predefinite e non deve essere configurata manualmente se non diversamente richiesto per la distribuzione. È necessario configurare manualmente tutti i campi in cui la colonna **Configurato per impostazione predefinita** nella tabella seguente è impostata su **NO**.

Suggerimento: Cisco consiglia di configurare tutti i dispositivi Client Services Framework con un prefisso CSF. Ad esempio, è possibile assegnare un dispositivo CSF a un utente denominato Holly Day. L'ID utente finale CUCM è hday, quindi il nome del dispositivo CSF sarà CSFHDAY.

Tabella 1.0

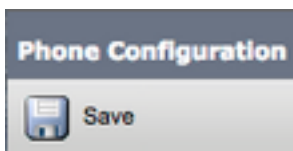
Campi obbligatori	Parametro predefinito	Configurato per impostazione predefinita	Descrizione
Nome dispositivo	Deve essere aggiunto manualmente. Il nome del dispositivo deve iniziare con CSF.	NO	Immettere un nome per identificare i telefoni basati su software
Pool di dispositivi	Selezionare uno dei pool di dispositivi disponibili.	NO	Scegli il pool di dispositivi a cui assegnare il telefono. Il pool di dispositivi definisce insiemi di caratteristiche comuni per i dispositivi, ad esempio area geografica, gruppo di data/ora e modello softkey.
Modello pulsante telefono	Framework servizi client standard	NO	Scegliere il modello di pulsante del telefono appropriato. Il modello di pulsante del telefono determina la configurazione dei pulsanti di un telefono e identifica la

			funzione (linea, composizione veloce e così via) utilizzata per ogni pulsante.
Profilo telefonico comune	Profilo telefonico comune standard	Sì	Scegliere un profilo telefonico comune dall'elenco dei profili telefonici comuni disponibili
			Utilizzare le ubicazioni per implementare il controllo di ammissione di chiamata (CAC) in un sistema di elaborazione delle chiamate centralizzato. Il percorso specifica la larghezza di banda totale disponibile per le chiamate da e verso questo percorso. L'impostazione del percorso Hub_None indica che la funzionalità relativa ai percorsi non tiene traccia della larghezza di banda utilizzata da questo Cisco Unified IP Phone. L'impostazione di posizione Phantom specifica una posizione che consente la riuscita di CAC tra trunk intercluster che utilizzano il protocollo H.323 o SIP.
Posizione	Hub_None	Sì	
			Attivare o disattivare il bridge per conferenze incorporato per la funzionalità di rimozione mediante la casella di riepilogo a discesa Bridge incorporato (scegliere Attivato, Disattivato o Predefinito)
Bridge incorporato	Predefinito	Sì	Attivare o disattivare la funzione di mobilità per questo dispositivo oppure scegliere Predefinito per utilizzare la modalità di mobilità predefinita. L'impostazione predefinita utilizza il valore per il parametro del servizio Device Mobility Mode del dispositivo.
Sul dispositivo bootflash o slot0: Modalità mobilità	Predefinito	Sì	Dalla casella di riepilogo a discesa, scegliere l'ID dell'utente del telefono assegnato. L'ID utente viene registrato nel record dettagli chiamata (CDR) per tutte le chiamate effettuate da questo dispositivo.
ID utente proprietario	Impostare l'ID utente	NO	L'assegnazione di un ID utente al dispositivo comporta anche lo spostamento del dispositivo da "Dispositivi non assegnati" a "Utenti" nel Report utilizzo licenze.
			Dalla casella di riepilogo a discesa, abilitare o disabilitare l'inserimento da parte di Cisco Unified CM di un dispositivo punto di inoltro attendibile (TRP) con questo endpoint multimediale. Un dispositivo Trusted Relay Point (TRP) designa un dispositivo MTP o transcodificatore etichettato come Trusted Relay Point.
Usa punto di inoltro attendibile	Predefinito	Sì	
			Dalla casella di riepilogo a discesa selezionare (Off, On o
Usa sempre linea principale	Predefinito	Sì	

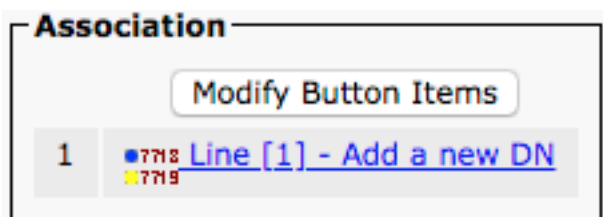
			Default). Impostazione predefinita - Cisco Unified Communications Manager utilizza la configurazione del parametro di servizio Always Use Prime Line, che supporta il servizio Cisco CallManager Dalla casella di riepilogo a discesa selezionare (Off, On o Default).
Utilizza sempre Prime Line per i messaggi vocali	Predefinito	Sì	Impostazione predefinita - Cisco Unified CM utilizza la configurazione del parametro di servizio Usa sempre la linea principale per i messaggi vocali, che supporta il servizio Cisco CallManager.
Modalità di acquisizione pacchetto	Nessuna	Sì	Questa impostazione esiste solo per la risoluzione dei problemi di crittografia; l'acquisizione dei pacchetti può causare un elevato utilizzo della CPU o interruzioni nell'elaborazione delle chiamate. Scegliere un gruppo di presenza per l'utente finale. Il gruppo selezionato specifica i dispositivi, gli utenti finali e gli utenti dell'applicazione che possono monitorare questo numero di directory.
BLF Presence Group	Gruppo di presenza standard	Sì	Il valore predefinito per Gruppo di presenza specifica Gruppo di presenza standard, configurato con l'installazione.
Profilo di sicurezza del dispositivo	Deve essere selezionato manualmente.	NO	È necessario applicare un profilo di sicurezza a tutti i telefoni configurati in Amministrazione di Cisco Unified Communications Manager. <i>Installazione di Cisco Unified Communications Manager</i> fornisce un insieme di profili di sicurezza predefiniti e non protetti per la registrazione automatica. Per abilitare le funzionalità di protezione per un telefono, è necessario configurare un nuovo profilo di protezione per il tipo di dispositivo e il protocollo e applicarlo al telefono. Se il telefono non supporta la sicurezza, scegli un profilo non sicuro.
Profilo SIP	Deve essere selezionato manualmente.	NO	Scegliere il profilo SIP predefinito o un profilo specifico creato in precedenza. I profili SIP forniscono informazioni SIP specifiche per il telefono, come timer di registrazione e keepalive, porte multimediali e non disturbano il controllo.
Operazione certificato	Nessuna operazione in sospeso	Sì	Questo campo è correlato all'iscrizione CAPF.
Opzione DND	Suoneria disattivata	Sì	Quando si abilita DND sul telefono, questo parametro consente di specificare la modalità di gestione delle chiamate in ingresso da parte delle funzionalità DND.

Videochiamate Avvia automaticamente in controllo telefono Controllo automatico del telefono da scrivania collegato	Attivato	Sì	Attiva e disattiva le funzionalità video
	Disattivato	Sì	Se abilitato, il client verrà avviato in modalità di controllo del telefono da tavolo.
	Disattivato	Sì	Se abilitato, il client controllerà automaticamente il telefono da tavolo collegato.
Funzionalità di estensione e connessione	Attivato	Sì	Indica se le funzionalità di estensione e connessione sono abilitate per il client. Questo consente al client di monitorare e controllare le chiamate su telefoni PBX, PSTN e altri telefoni remoti di terze parti.
Visualizza foto contatto	Attivato	Sì	Indica se il recupero e la visualizzazione delle foto dei contatti sono attivati o disattivati per il client.
Numero di ricerche nella directory Insieme Analytics	Attivato	Sì	Indica se le ricerche dei numeri di telefono eseguite utilizzando la directory aziendale sono abilitate o disabilitate per il client.
	Disattivato	Sì	Indica se la raccolta di analisi è abilitata o disabilitata per il client

Dopo aver configurato tutti i campi obbligatori per la configurazione CSF, salvare la configurazione selezionando il pulsante **Salva**.



Dopo aver creato un file CSF, è necessario aggiungere un numero di directory al dispositivo. A tale scopo, selezionare l'opzione **Add a new DN** (Aggiungi nuovo DN) nella parte superiore sinistra della configurazione CSF.



Nota: Questo documento non descrive la configurazione completa della linea per il dispositivo CSF. La configurazione in linea è una configurazione standard che deve essere eseguita per tutti i telefoni e non è una configurazione specifica dei dispositivi CSF.

Suggerimento: dopo aver configurato un numero di directory, il dispositivo CSF deve associare l'utente finale CUCM al numero di directory. A tale scopo, scorrere fino alla fine della configurazione del numero di directory e selezionare **Associa utenti finali**. Questa configurazione è necessaria se si intende utilizzare Jabber per la presenza telefonica.

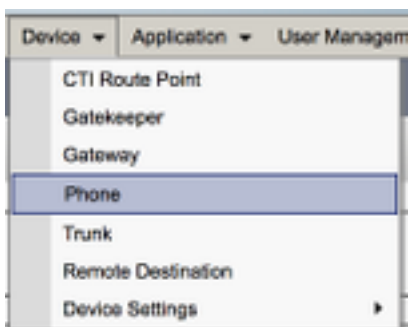
Jabber Deskphone

Jabber per Mac è anche in grado di eseguire Cisco Computer Telephony Integration (CTI) con i desktop Cisco. Ciò consente agli utenti Jabber per Mac di utilizzare il proprio desktop Cisco come dispositivo di telefonia Jabber quando eseguono azioni di chiamata dall'interfaccia utente Jabber.

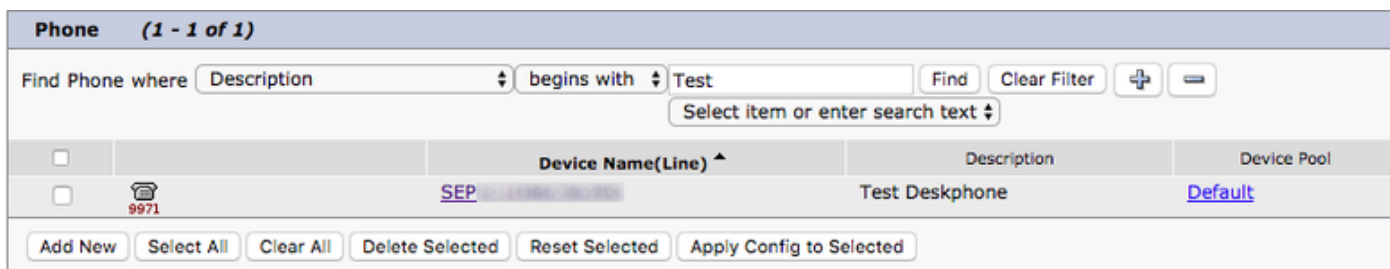
Configurazione telefono desktop

Per configurare l'integrazione Jabber per Mac CTI, seguire questi semplici passaggi.

Iniziare accedendo alla pagina Web di amministrazione CUCM e passare a **Dispositivo > Telefono**.



Dal menu **Trova ed elenca telefoni** cercare e selezionare il desktop degli utenti Jabber.

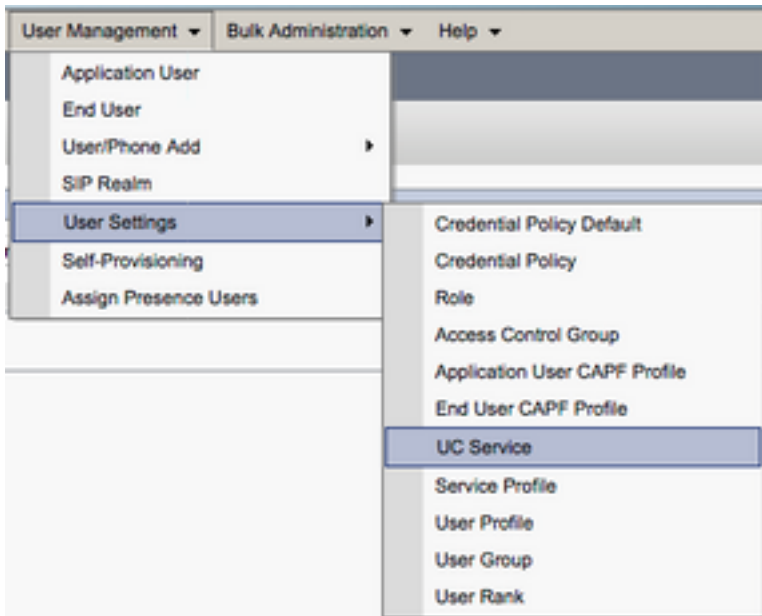


Quando viene visualizzato il menu **Phone Configuration** (Configurazione telefono), verificare le due impostazioni elencate di seguito:

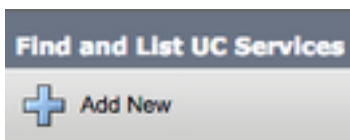
1. Verificare che la casella di controllo **Consenti controllo della periferica da CTI** sia selezionata.
2. Confermare che l'**ID utente proprietario del dispositivo** sia impostato sull'**ID utente CUCM dell'utente Jabber per Mac**.

Configurazione servizi UC CTI

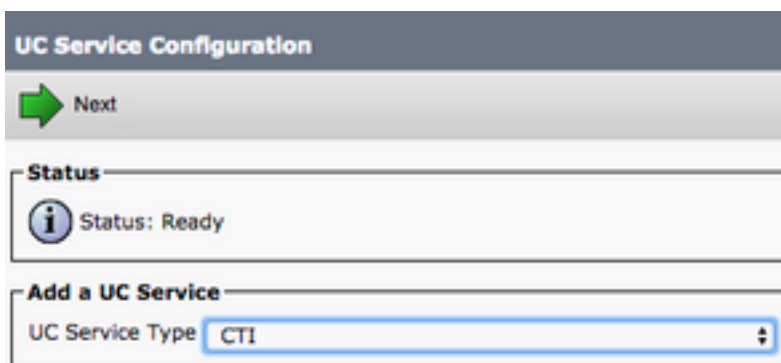
Successivamente verranno configurati i servizi CTI UC che verranno utilizzati dal client Jabber per connettersi al servizio CUCM CTIManager. Passare innanzitutto a **Gestione utenti > Impostazioni utente > Servizio UC**.



Nella pagina **Trova ed elenca servizi UC** selezionare **Aggiungi nuovo**.



Quando viene visualizzata la pagina **Configurazione servizio UC**, selezionare **CTI** dall'elenco a discesa **Tipo di servizio UC**, quindi selezionare **Successivo**.



Viene visualizzata la pagina **Configurazione servizio UC**. È necessario configurare qui un **nome** per il servizio CTI UC e fornire l'**IP**, il **nome host** o il **nome di dominio completo (FQDN)** del server CUCM che esegue il servizio CTI.

UC Service Configuration

Save

Status

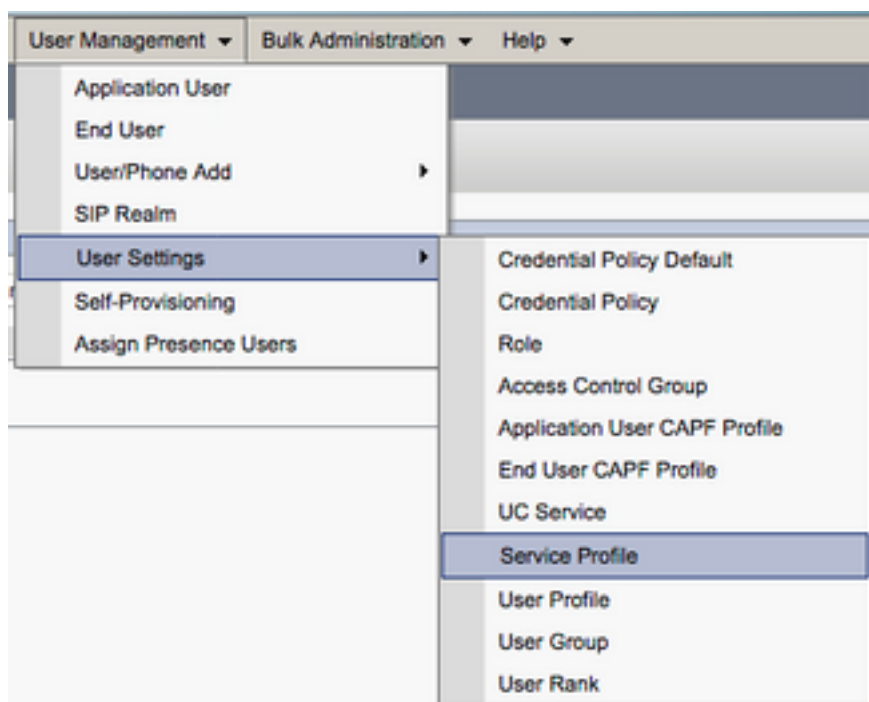
Status: Ready

UC Service Information

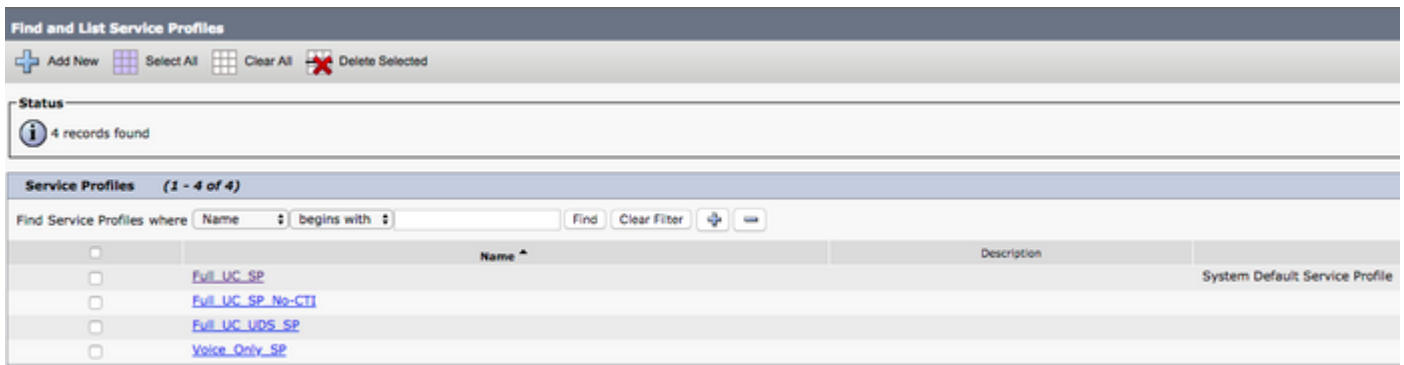
UC Service Type:	CTI
Product Type:	CTI
Name*	CUCM-Sub-01
Description	SUB-01 CTI Services
Host Name/IP Address*	CUCM-SUB-01.testlab.com
Port	2748
Protocol:	TCP

Nota: è possibile assegnare a un profilo di servizio UC fino a tre servizi UC CTI.

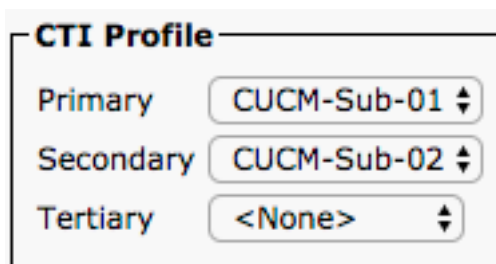
Dopo aver definito i servizi CTI UC, li assegneremo al profilo di servizio. Passare innanzitutto a **Gestione utente > Impostazioni utente > Profilo servizio**.



Dal menu **Trova e Elenca profili di servizio** cercare e selezionare il profilo di servizio utilizzato da Jabber per gli utenti Mac o creare un nuovo profilo di servizio selezionando **Aggiungi nuovo**.



Nella pagina **Configurazione profilo di servizio** scorrere verso il basso fino alla sezione **Profilo CTI** e assegnare i servizi CTI UC al profilo di servizio, quindi selezionare **Salva**.



Nota: questo documento non descrive la configurazione di un nuovo desktop Cisco in quanto si tratta di un'attività di amministrazione CUCM di base.

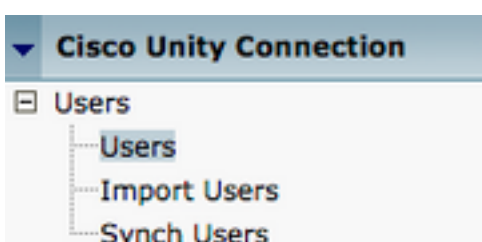
Per visualizzare l'elenco di (CTI) supportato, passare a **CUCM Cisco Unified Reporting** e selezionare il **Rapporto elenco funzionalità telefono di Unified CM**. Selezionare quindi **CTI controllato** dal Funzionalità elenco a discesa.

Configurazione di Voicemail

Jabber per Mac è in grado di recuperare e riprodurre i messaggi vocali che sono stati memorizzati su Cisco Unity Connection. Per configurare la segreteria telefonica per Jabber per Mac, procedere come segue:

Configurazione di Unity Connection

Per iniziare, accedere alla pagina Web di amministrazione di Cisco Unity Connection e selezionare **Utenti > Utenti**.



Quando viene visualizzata la pagina **Cerca utenti**, cercare e selezionare la cassetta postale degli utenti Jabber per Mac.

Search Users

User Refresh Help

Status

Found 1 User(s)

Search Limits

Limit search to All

Users (1 - 1 of 1)

Find Users where Alias contains tuser Find

<input type="checkbox"/>		Alias ^	Extension
<input type="checkbox"/>		tuser	8675309

Delete Selected Add New Bulk Edit Show Dependencies

Una volta visualizzata la pagina **Modifica nozioni di base utente** della cassetta postale dell'utente, notate le **chiamate di servizio** configurate.

Class of Service Voice Mail User COS

Nel riquadro di navigazione a sinistra, selezionare **Class of Service > Class of Service**.

Class of Service

- Class of Service
- Class of Service Membership

Quando viene visualizzata la pagina **Cerca classe del servizio** cercare e selezionare la classe del servizio annotata in precedenza.

Search Class of Service

Class of Service Refresh Help

Status

Found 1 Class of Service(s)

Class of Services (1 - 1 of 1)

Find Class of Services where Display Name begins with Voice Mail User COS Find

<input type="checkbox"/>		
<input type="checkbox"/>		Voice Mail User COS

Nella pagina **Modifica classe di servizio** verificare quanto segue:

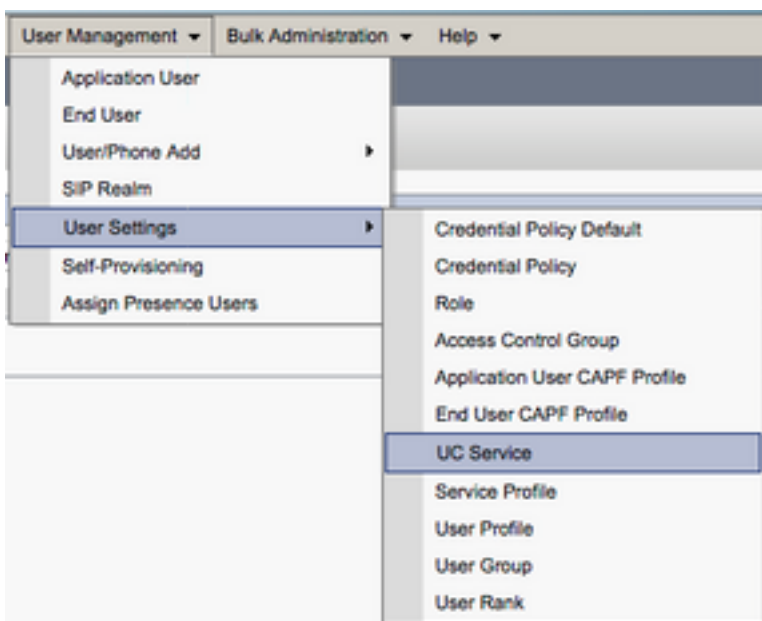
1. Verificare che la casella di controllo sia selezionata per la caratteristica **Consenti agli utenti di utilizzare la cartella Posta in arrivo Web e i feed RSS**.
2. Verificare inoltre che la funzionalità **Consenti agli utenti di utilizzare il client unificato per accedere alla segreteria telefonica** sia abilitata selezionando la casella accanto al nome della funzionalità.

Una volta verificata la configurazione della classe di servizio, passare a **Impostazioni di sistema > Avanzate > Impostazioni API** nel riquadro di navigazione a sinistra. Abilitare tutte e tre le impostazioni presentate nella pagina **Configurazione API**.

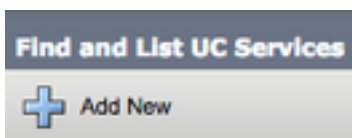
Name	Value
Allow Access to Secure Message Recordings through CLMIS	<input checked="" type="checkbox"/>
Display Message Header Information of Secure Messages through CLMIS	<input checked="" type="checkbox"/>
Allow Message Attachments through CLMIS	<input checked="" type="checkbox"/>

Configurazione CUCM

Ora che Unity Connection è stato configurato, passeremo alla configurazione CUCM per Jabber per Mac voicemail. Passare innanzitutto a **Gestione utenti > Impostazioni utente > Servizio UC**.




Nella pagina **Trova ed elenca servizi UC** selezionare **Aggiungi nuovo**.




Quando viene visualizzata la pagina **Configurazione servizio UC**, selezionare **Voicemail** dal menu a discesa **Tipo di servizio UC**, quindi selezionare **Successivo**.

UC Service Configuration

 Next

Status


 Status: Ready

Add a UC Service


UC Service Type

Viene visualizzata la pagina **Configurazione servizio UC**. Iniziare selezionando **Unity Connection** dall'elenco a discesa **Product Type**. È inoltre necessario configurare un **Name** per VoicemailUCService, nonché fornire l'**IP**, il **nome host** o il **nome di dominio completo (FQDN)** di Unity Connection Server che esegue i servizi REST e Jetyservices.

UC Service Configuration

 Save

Status

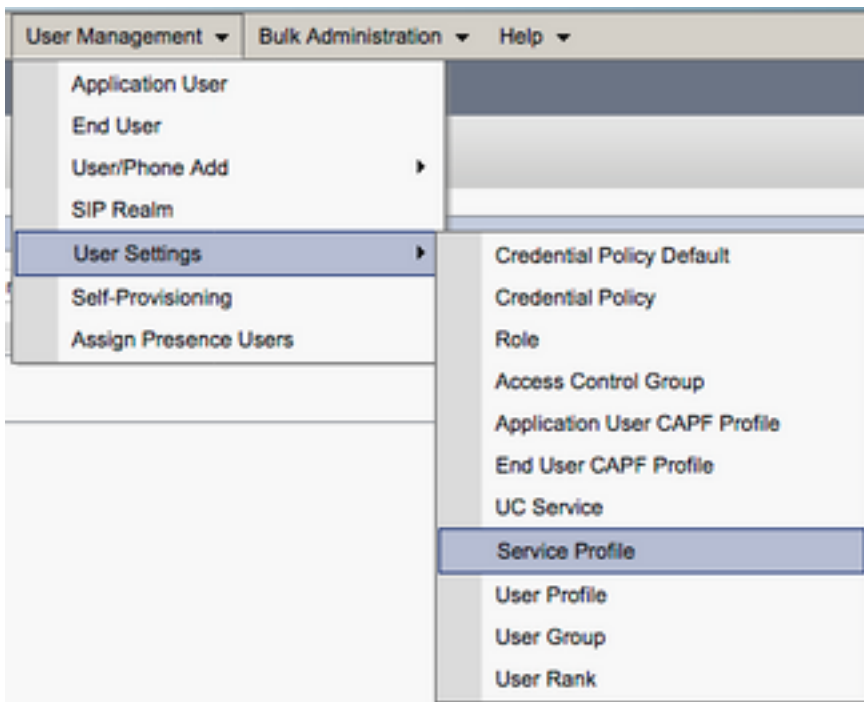
 Status: Ready

UC Service Information

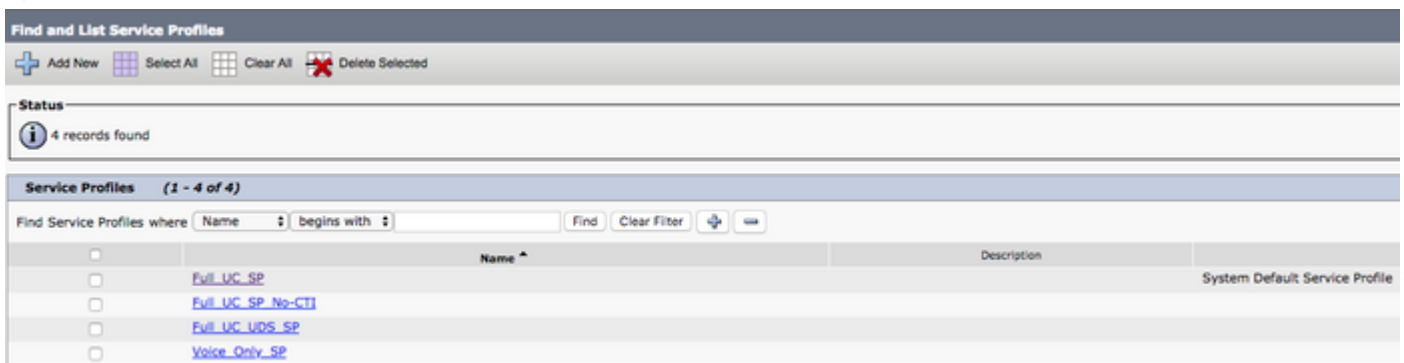
UC Service Type:	Voicemail
Product Type*	<input type="text" value="Unity Connection"/>
Name*	<input type="text" value="CUXN-Sub-01"/>
Description	<input type="text" value="Unity Connection Subscriber 1"/>
Host Name/IP Address*	<input type="text" value="CUXN-SUB-01.testlab.com"/>
Port	<input type="text" value="443"/>
Protocol	<input type="text" value="HTTPS"/>

Nota: è possibile assegnare fino a tre VoicemailUCServices a un profilo UCService.

Dopo aver definito i servizi UC di Voicemail, li assegneremo al profilo del servizio. Passare innanzitutto a **Gestione utente > Impostazioni utente > Profilo servizio**.



Dal menu **Trova e Elenca profili di servizio** cercare e selezionare il profilo di servizio utilizzato da Jabber per gli utenti Mac o creare un nuovo profilo di servizio selezionando **Aggiungi nuovo**.



Nella pagina **Configurazione profilo servizio** scorrere verso il basso fino alla sezione **Profilo Voicemail** e assegnare i servizi UCS Voicemail al profilo del servizio, quindi selezionare **Salva**.



Nota: L'installazione di Jabber per Mac presuppone che Unity Connection utilizzi l'autenticazione LDAP. Se le cassette postali non sono integrate in LDAP, consultare la Cisco On-Premises Deployment Guide (Guida all'implementazione locale di Cisco).

Configurazione della directory

Jabber per Mac dipende dai servizi directory per la risoluzione dei contatti aziendali. Jabber è in grado di eseguire la risoluzione delle directory tramite il protocollo LDAP (Lightweight Directory

Access Protocol) o il protocollo UDS (User Data Services) CUCM. Fare riferimento alle sezioni seguenti per informazioni sulla configurazione dei servizi di directory LDAP o UDS per Jabber per Mac.

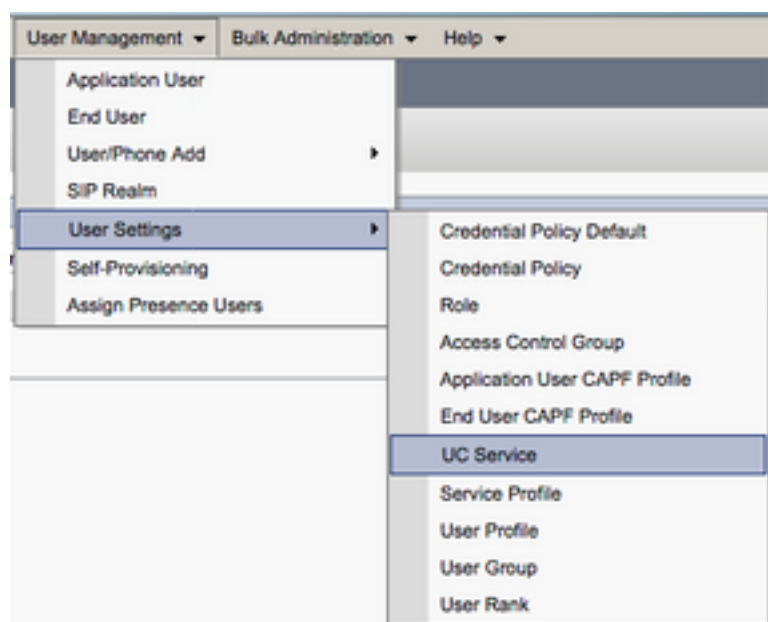
Servizi di elenchi in linea LDAP

Jabber per Mac supporta tre servizi di directory LDAP noti, come illustrato di seguito:

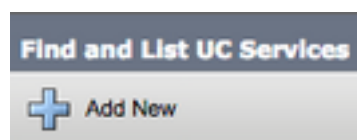
- Servizi di dominio Active Directory
- OpenLDAP
- Active Directory Lightweight Directory Service (AD LDS)

Questa guida fornisce i passaggi per configurare Jabber per Mac 11.8 o versione successiva per l'integrazione con Servizi di dominio Active Directory, in quanto si tratta dell'integrazione più comune.

Accedere innanzitutto alla pagina Web di amministrazione di CUCM e selezionare **Gestione utente > Impostazioni utente > Servizio UC**.



Nella pagina **Trova ed elenca servizi UC** selezionare **Aggiungi nuovo**.



Quando viene visualizzata la pagina **Configurazione servizio UC**, selezionare la **directory** dall'elenco a discesa **Tipo di servizio UC** e scegliere **Avanti**.

UC Service Configuration

Next

Status

Status: Ready

Add a UC Service

UC Service Type: Directory

Viene visualizzata la pagina **Configurazione servizio UC**. Selezionare **Directory avanzata** dall'elenco a discesa **Tipo di prodotto**. È inoltre necessario configurare un **nome** per il servizio UCS di directory e specificare l'**indirizzo IP**, il **nome host** o il **nome di dominio completo (FQDN)** del server di directory.

Per impostazione predefinita, il **Tipo di connessione** verrà impostato su **Catalogo globale** che presuppone l'utilizzo di un controller di dominio Microsoft come origine della directory. Se è in uso un server di catalogo globale, il numero di **porta** nella configurazione deve essere impostato su **3268**. Cisco consiglia di utilizzare un server di catalogo globale come risorsa di directory in quanto fornisce risoluzioni delle query più efficienti.

Suggerimento: Nei casi in cui non si utilizza un controller di dominio per Servizi di dominio Microsoft Active Directory, la **porta** del servizio UC di directory deve essere impostata su **389** a **Tipo di connessione** deve essere impostata su **Ldap**.

UC Service Information

UC Service Type: Directory

Product Type*: Enhanced Directory

Name*: MS_AD_01

Description: Microsoft Domain Controller

Host Name/IP Address*: MS-AD-01.testlab.com

Port: 3268

Protocol: TCP

Connection Type*: Global Catalog

[Use Secure Connection](#)

[Use Wildcards](#)

[Disable Secondary Number Lookups](#)

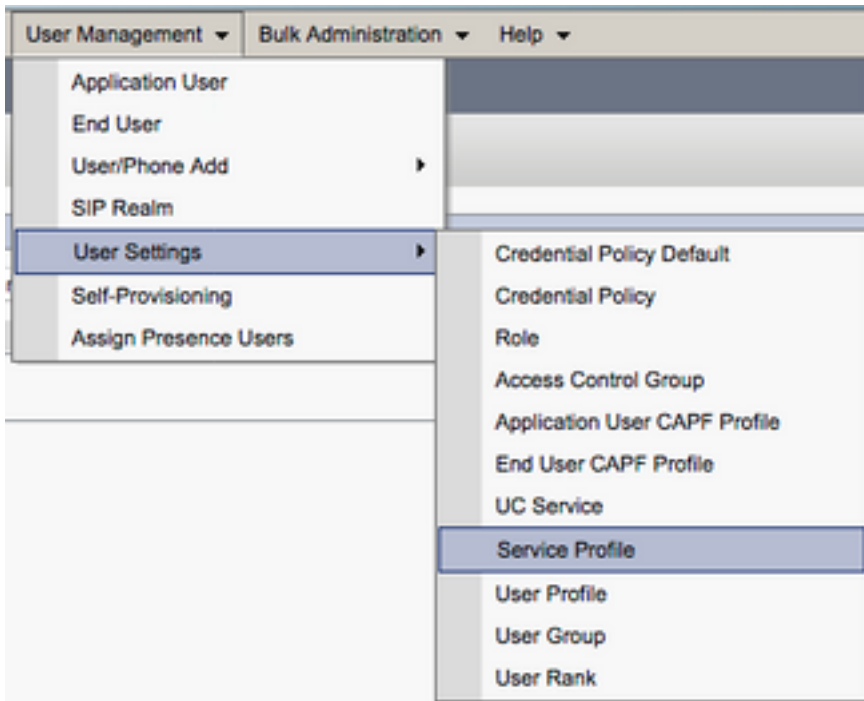
Uri Prefix

Phone Number Masks

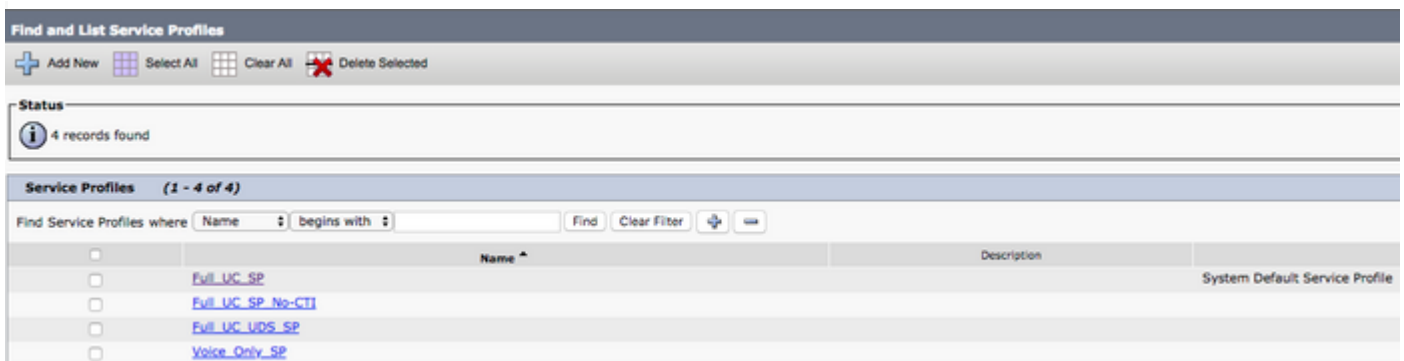
Nota: è possibile assegnare fino a tre DirectoryUCServices a UCService Profile.

Una volta definiti i servizi UC di directory, verranno assegnati al profilo di servizio. Passare

innanzitutto a **Gestione utente > Impostazioni utente > Profilo servizio**.



Dal menu **Trova e Elenca profili di servizio** cercare e selezionare il profilo di servizio utilizzato da Jabber per gli utenti Mac o creare un nuovo profilo di servizio selezionando **Aggiungi nuovo**.



Nella pagina **Configurazione profilo di servizio** scorrere verso il basso fino alla sezione **Profilo directory** e assegnare i servizi UCS di directory al profilo di servizio. È inoltre necessario definire la base di ricerca di Active Directory, ovvero l'unità organizzativa o la directory in cui si trovano gli utenti aziendali.

Durante la configurazione della sezione **Profilo directory** sarà inoltre necessario configurare un metodo di autenticazione delle directory. Selezionare la casella di controllo accanto a **"Usa credenziali utente connesso"** per impedire query anonime e imporre a Jabber l'autenticazione con le credenziali immesse durante l'accesso a Jabber. Se l'opzione **Usa credenziali utente connesso** non è selezionata, Jabber tenterà di eseguire l'accesso anonimo al server delle directory. L'accesso anonimo alla directory non è consigliato da Cisco.

Una volta completata la configurazione del **profilo di directory**, selezionare **Salva**.

Nota: Se si utilizza CUCM 10.X - 11.5.X, la sezione Profilo directory del Profilo servizio includerà anche i campi nome utente e password che consentono di utilizzare un nome distinto come ID utente autorizzato a eseguire query sul server LDAP. In CUCM 12.X se si desidera utilizzare un singolo ID utente per l'autenticazione per i servizi directory, è

necessario utilizzare i parametri ConnectionUsername e ConnectionPassword in jabber-config.xml.

Directory Profile

Primary

Secondary

Tertiary

[Use UDS for Contact Resolution](#)

[Use Logged On User Credential](#)

[Search Base 1](#)

[Search Base 2](#)

[Search Base 3](#)

[Recursive Search on All Search Bases](#)

[Search Timeout \(seconds\)*](#)

[Base Filter \(Only used for Advance Directory\)](#)

[Predictive Search Filter \(Only used for Advance Directory\)](#)

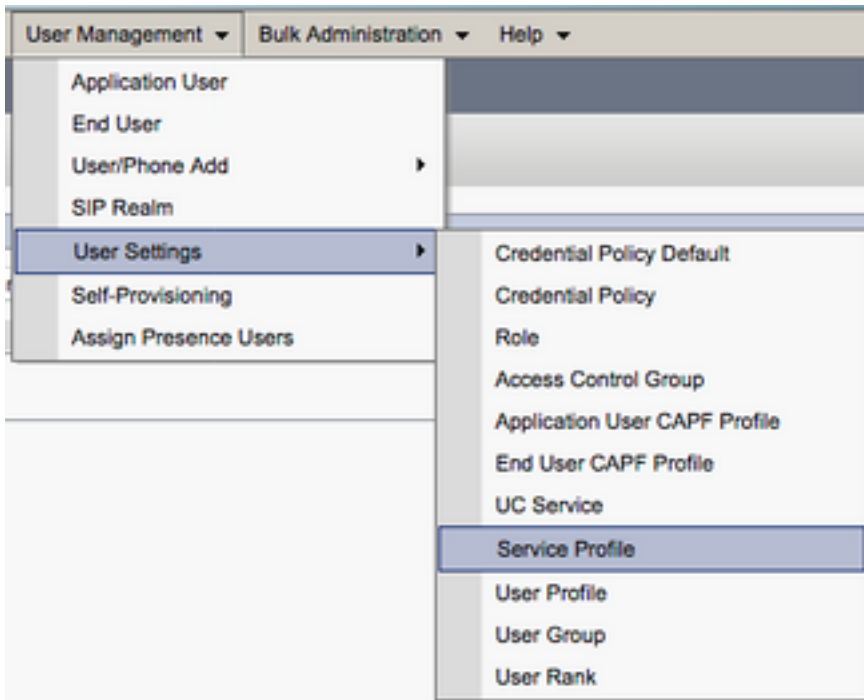
[Allow Jabber to Search and Add Security Groups](#)

Attenzione: Cisco Jabber esegue una query sull'origine del contatto utilizzando vari attributi, che per impostazione predefinita non sono tutti indicizzati. Per garantire ricerche efficienti, gli attributi utilizzati da Cisco Jabber devono essere indicizzati sul server delle directory. Per ulteriori informazioni, vedere la sezione Prerequisiti LDAP della Guida alla pianificazione di Jabber.

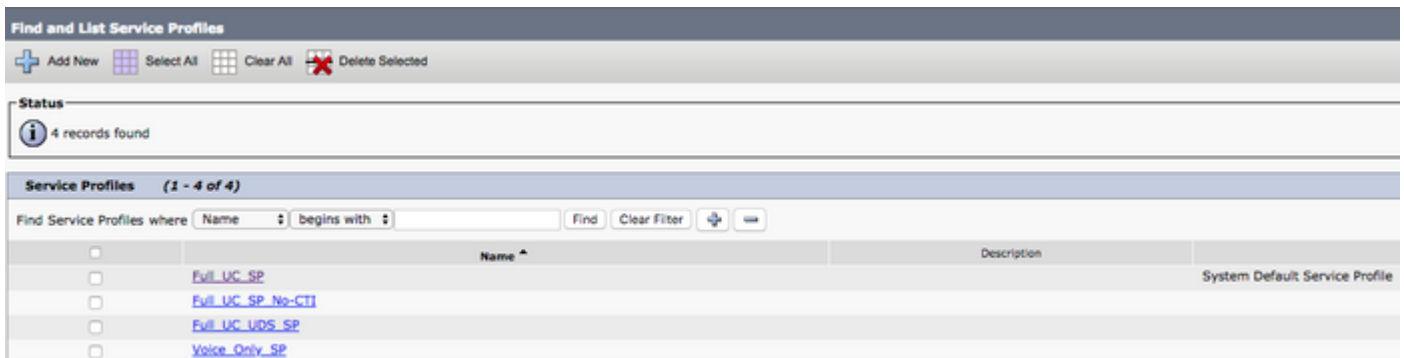
Servizi directory UDS

CUCM User Data Services (UDS) fornisce un'API dell'origine contatto che può essere utilizzata da Jabber su Cisco Expressway mobile e accesso remoto per la risoluzione dei contatti ed è un servizio di contatto facoltativo per i client della rete aziendale. L'origine contatto UDS utilizza le informazioni della tabella degli utenti finali di Unified CM per fornire una risoluzione della directory.

Accedere innanzitutto alla pagina Web di amministrazione di CUCM e selezionare **Gestione utente > Impostazioni utente > Profilo servizio**.



Dal menu **Trova e Elenca profili di servizio** cercare e selezionare il profilo di servizio utilizzato da Jabber per gli utenti Mac o creare un nuovo profilo di servizio selezionando **Aggiungi nuovo**.



Nella pagina **Configurazione profilo di servizio** scorrere verso il basso fino alla **DirectoryProfilo** e selezionare la casella di controllo **Usa UDS** per la risoluzione dei contatti, quindi selezionare **Salva**.

Directory Profile

Primary

Secondary

Tertiary

[Use UDS for Contact Resolution](#)

[Use Logged On User Credential](#)

[Search Base 1](#)

[Search Base 2](#)

[Search Base 3](#)

[Recursive Search on All Search Bases](#)

[Search Timeout \(seconds\)*](#)

[Base Filter \(Only used for Advance Directory\)](#)

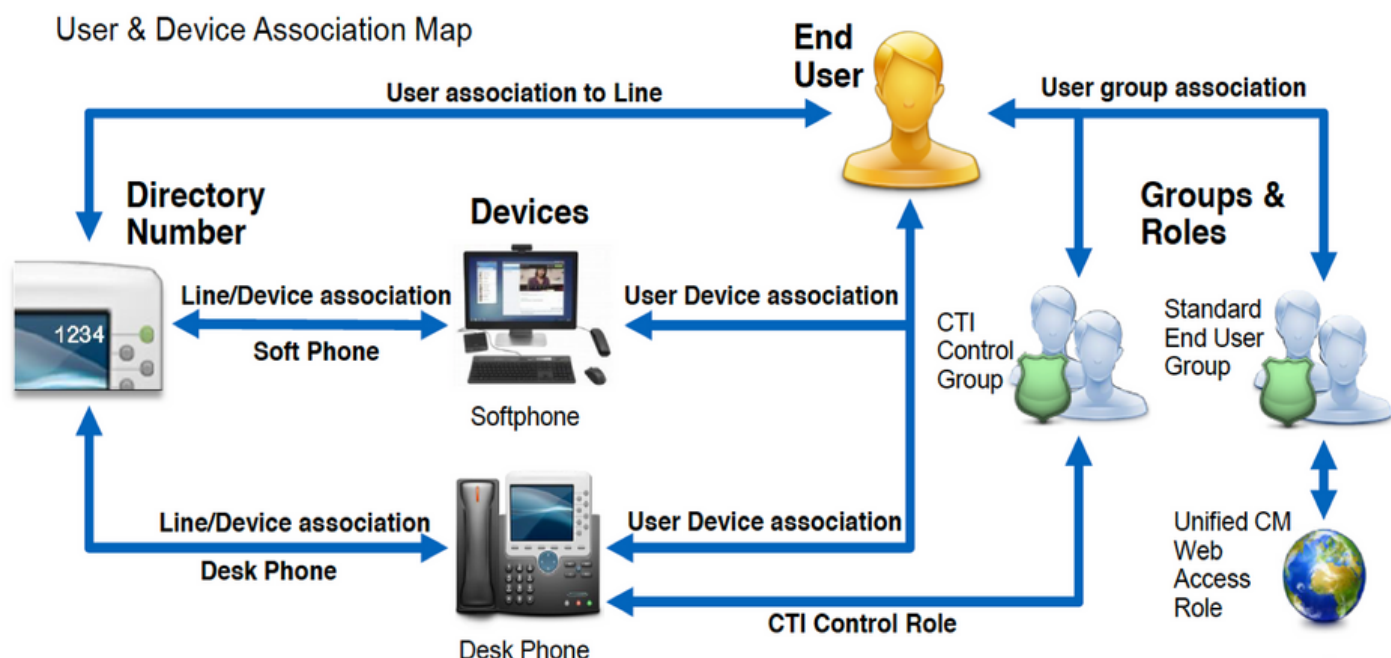
[Predictive Search Filter \(Only used for Advance Directory\)](#)

[Allow Jabber to Search and Add Security Groups](#)

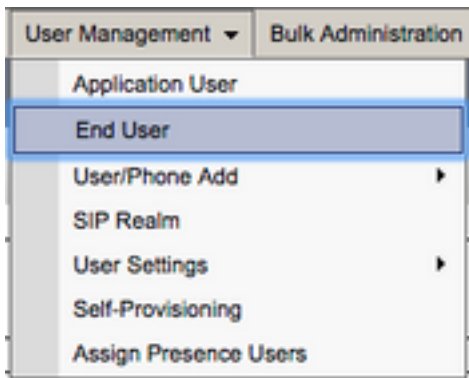
Una volta abilitato UDS sul profilo del servizio, Jabber per Mac rileva automaticamente i server UDS CUCM durante il processo di accesso a Jabber.

Configurazione degli utenti finali CUCM

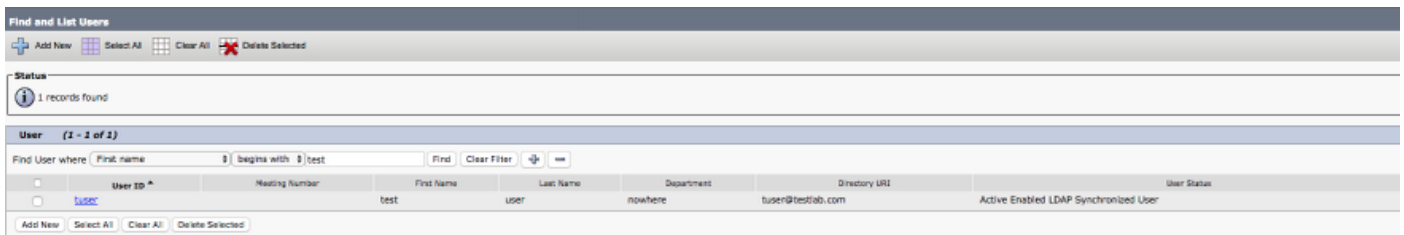
La configurazione dell'utente finale di CUCM è un passo cruciale nella distribuzione di Jabber per Mac, in quanto molte delle funzionalità di Jabber dipendono da questa configurazione. L'immagine seguente mostra tutte le configurazioni Jabber che dipendono dalla configurazione dell'utente finale CUCM.



Per configurare Jabber per Mac CUCM, avviare l'utente finale accedendo alla pagina Web di amministrazione di CUCM e selezionando **Gestione utente > Utente finale**.



Dal menu **Trova e Elenca utenti** cercare e selezionare l'utente finale CUCM da configurare per Jabber per Mac.

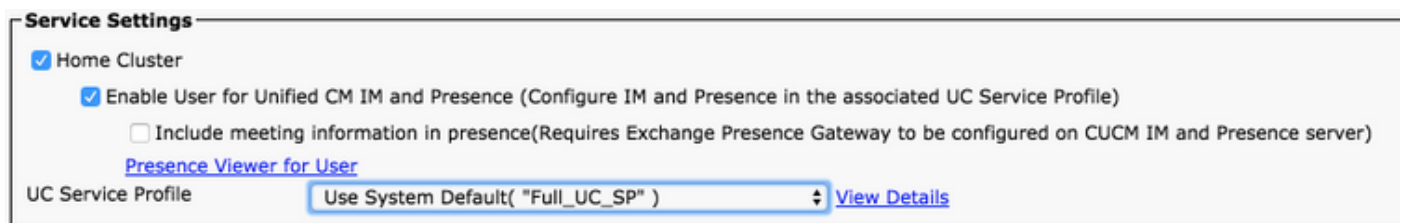


Nella pagina Web **Configurazione utente finale** scorrere verso il basso fino alla sezione **Impostazioni servizio**, in cui è possibile assegnare all'utente finale i servizi che si desidera vengano utilizzati. Per consentire a un utente di accedere a Jabber per Mac, è necessario abilitare il servizio cluster **Home** selezionando la casella di controllo accanto al nome del servizio.

Se gli utenti finali utilizzeranno Jabber per Mac per la messaggistica immediata, sarà necessario abilitare il loro utente finale per il servizio selezionando la casella di controllo accanto al campo **Abilita utente per messaggistica istantanea e presenza unificate**.

Sarà quindi necessario assegnare un profilo di servizio selezionando un profilo di servizio dall'elenco a discesa **Profilo di servizio UC**. Il profilo del servizio viene utilizzato per fornire al client Jabber la configurazione del servizio UC CUCM. .

Nota: Se non si assegna un profilo di servizio all'utente finale CUCM, l'utente utilizzerà automaticamente il profilo di servizio impostato come profilo di servizio predefinito del sistema.



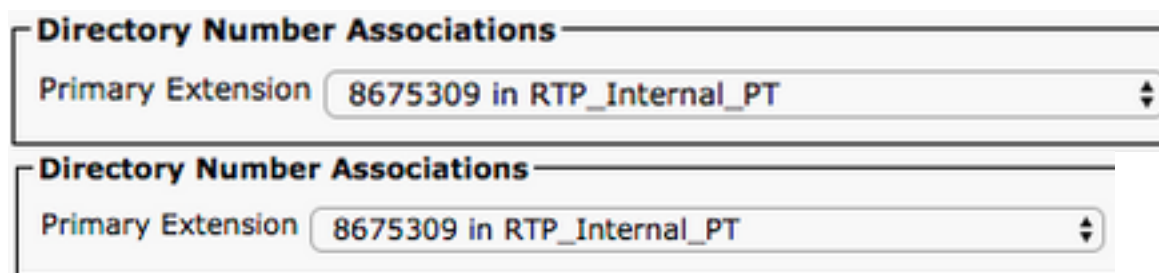
Quindi scorrere verso il basso fino alla sezione **Informazioni periferica**. Qui è possibile gestire i dispositivi controllati dagli utenti finali CUCM. Assegnare all'utente il softphone e/o i dispositivi per il desktop. CUCM fornisce questo elenco di dispositivi a Jabber per Mac durante l'accesso a Jabber.



È possibile assegnare un dispositivo a un utente selezionando il pulsante **Associazione dispositivo**. Verrà quindi visualizzato il menu **Associazione dispositivo utente**. Da qui è possibile cercare i dispositivi degli utenti finali CUCM. Quando si trova un dispositivo, selezionare la casella di controllo accanto al dispositivo e selezionare **Salva modifiche selezionate**.



Scorrere ora verso il basso fino alla sezione **Associazione numero directory** e selezionare l'estensione primaria Utenti finali CUCM dall'elenco a discesa **Estensione primaria**.



Scorrere quindi verso il basso fino alla sezione **Informazioni autorizzazioni**. Qui assegnerà le autorizzazioni necessarie a Jabber per Mac.

La tabella seguente (Tabella 1.1) elenca tutti i ruoli richiesti, i relativi privilegi e il motivo per cui Jabber ha bisogno del ruolo assegnato.

Tabella 1.1

Ruoli	Privilegi/Risorse	Uso del ruolo Jabber
Utenti finali CCM standard	Concedere a un utente finale i diritti di accesso a Cisco Unified CM User Options.	Autenticazione SOAP Jabber
Amministrazione standard CCMUSER	Consente di accedere alle opzioni utente di Cisco Unified CM.	Jabber SAPONE Autenticazione
CTI standard che consente il controllo dei telefoni che supportano la modalità di rollover	Consente il controllo di tutti i dispositivi CTI che supportano la modalità rollover.	Utilizzato per il controllo CTI Cisco Unified IP Phone serie 6900
CTI standard che consente il controllo dei telefoni che supportano Connected Xfer e conf	Consente il controllo di tutti i dispositivi CTI che supportano il trasferimento e le conferenze collegati	Utilizzato per il controllo CTI Cisco Unified IP Phone serie 9900, 8900 o 8800 o DX
CTI standard abilitata	Attiva il controllo dell'applicazione CTI.	Utilizzato per il controllo CTI tutti gli altri dispositivi CTI compatibili con Jabber.

Per assegnare un gruppo di autorizzazioni all'utente finale CUCM, selezionare il pulsante **Aggiungi a gruppo di controllo di accesso**.

Permissions Information

Groups

- Standard CCM End Users
- Standard CTI Allow Control of Phones supporting Connected Xfer and conf
- Standard CTI Allow Control of Phones supporting Rollover Mode
- Standard CTI Enabled

Roles

- Standard CCM End Users
- Standard CCMUSER Administration
- Standard CTI Allow Control of Phones supporting Connected Xfer and conf
- Standard CTI Allow Control of Phones supporting Rollover Mode
- Standard CTI Enabled

[View Details](#) [View Details](#)

Add to Access Control Group
Remove from Access Control Group

Cercare quindi il gruppo di controllo di accesso che si desidera aggiungere e selezionare la casella di controllo accanto al nome del gruppo di controllo di accesso. Al termine, selezionare il pulsante **Aggiungi selezione**.

Find and List Access Control Groups

Select All Clear All Add Selected Close

Status

10 records found

Access Control Group (1 - 10 of 10)

Find Access Control Group where Name contains standard cti Name begins with Find

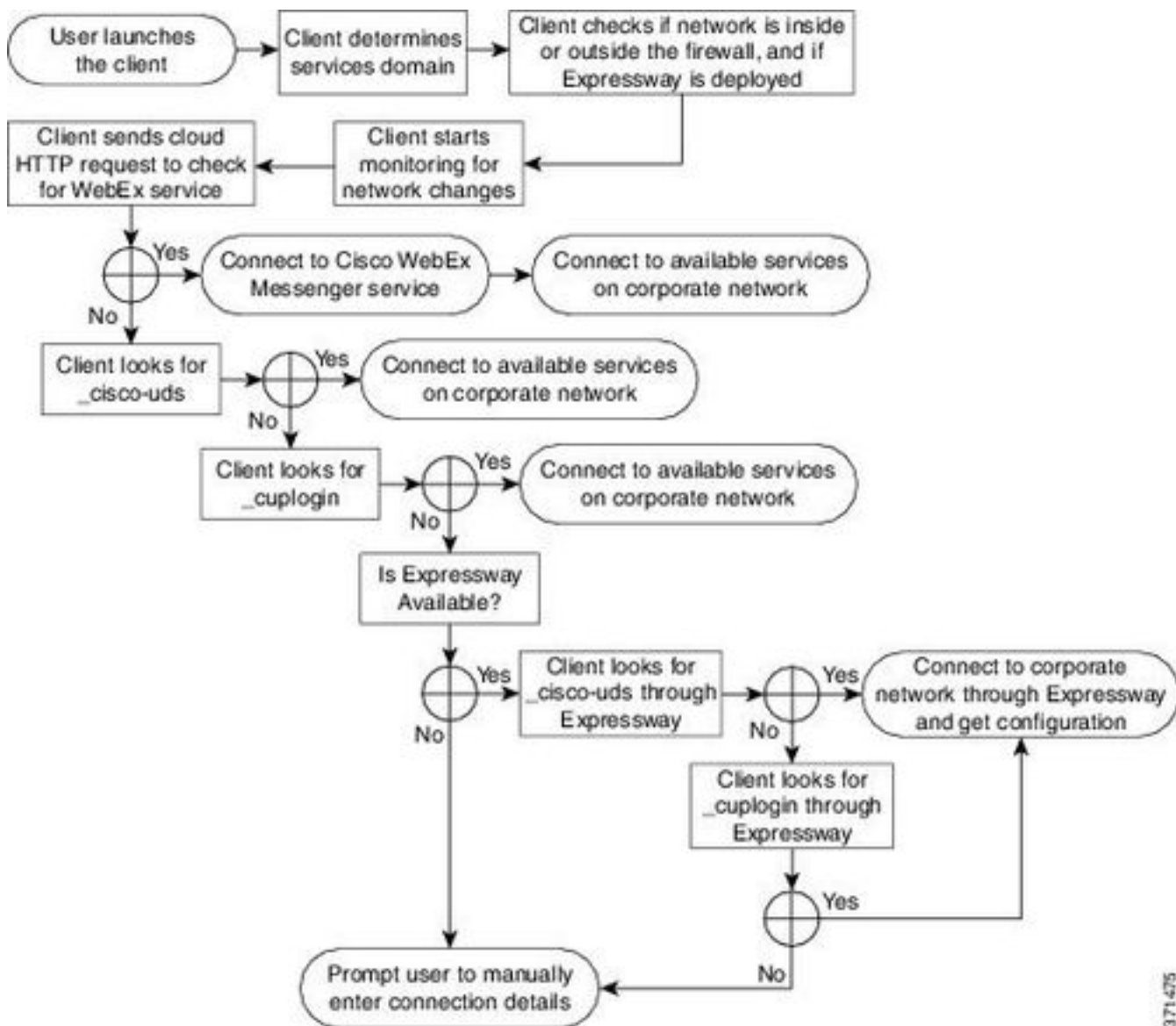
<input type="checkbox"/>	Name ^
<input type="checkbox"/>	Standard CTI Allow Call Monitoring
<input type="checkbox"/>	Standard CTI Allow Call Park Monitoring
<input type="checkbox"/>	Standard CTI Allow Call Recording
<input type="checkbox"/>	Standard CTI Allow Calling Number Modification
<input type="checkbox"/>	Standard CTI Allow Control of All Devices
<input checked="" type="checkbox"/>	Standard CTI Allow Control of Phones supporting Connected Xfer and conf
<input checked="" type="checkbox"/>	Standard CTI Allow Control of Phones supporting Rollover Mode
<input type="checkbox"/>	Standard CTI Allow Reception of SRTP Key Material
<input checked="" type="checkbox"/>	Standard CTI Enabled
<input type="checkbox"/>	Standard CTI Secure Connection

Individuazione servizio

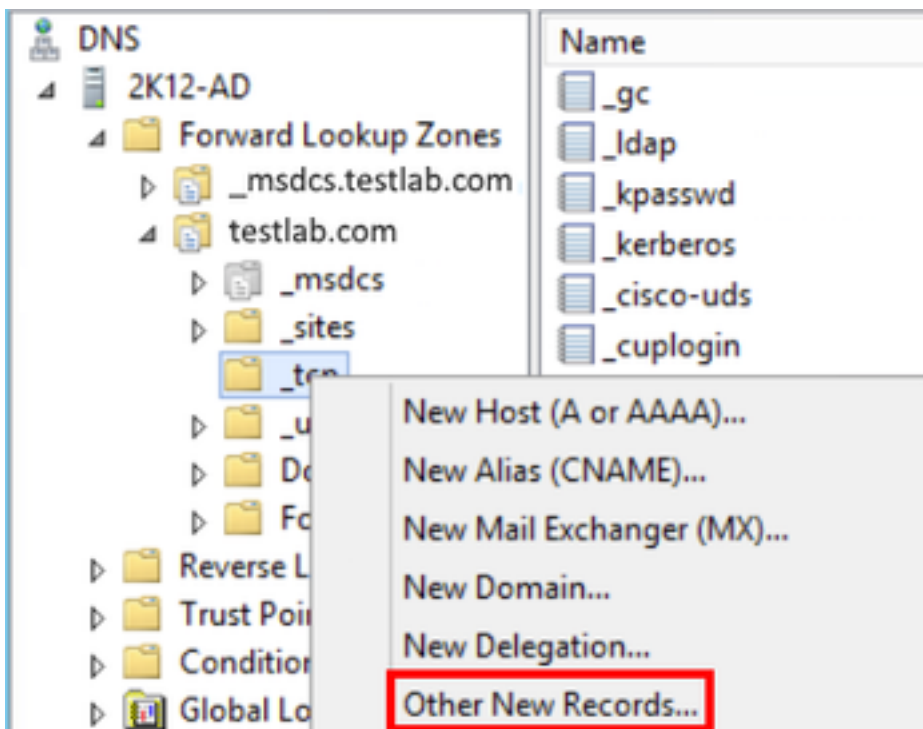
Affinché il client Cisco Jabber sia in grado di eseguire il login, è necessario che conosca i servizi (CUCM, IM&P o Expressway) che utilizzerà per l'autenticazione e il recupero della configurazione. Cisco consiglia di configurare l'individuazione automatica dei servizi tramite l'utilizzo dei record SRV (Domain Name System), in quanto ciò garantisce un'esperienza utente ottimale e una

semplicità di amministrazione.

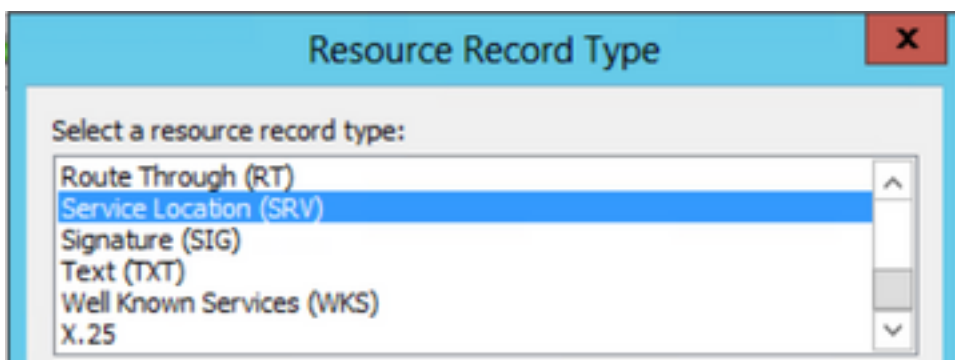
L'immagine seguente rappresenta graficamente il processo di rilevamento automatico dei servizi di Jabber.



Per aggiungere un record DNS SRV a Microsoft DNS Manager, passare al dominio ed espandere la struttura. Fare clic con il pulsante destro del mouse sulla cartella `_tcp` e selezionare **Altri nuovi record...**



Quando viene visualizzata la finestra **Tipo di record di risorse**, evidenziare la **posizione di servizio (SRV)**, quindi selezionare **Crea record...**



Verrà visualizzato il riquadro "Nuovo record di risorse". In questa finestra è possibile configurare un record SRV per ogni server CUCM che verrà utilizzato per la ricerca iniziale del cluster UDS di Jabbers.

Di seguito è riportato un esempio di configurazione per il record cisco-udsSRV. In questo esempio il record `_cisco-uds` viene risolto in tre nodi CUCM all'interno di un cluster CUCM.

```

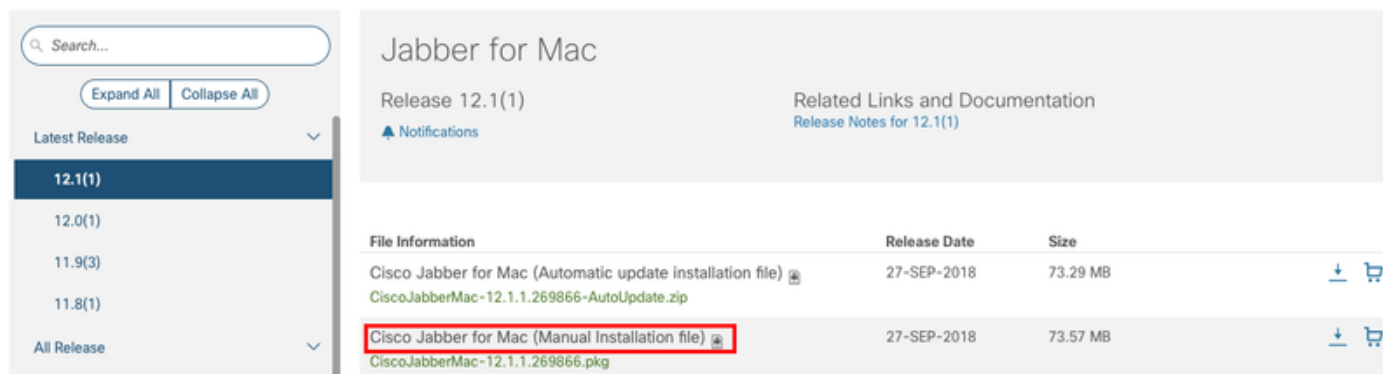
_cisco-uds._tcp.testlab.com      SRV service location:
    priority      = 6
    weight        = 30
    port          = 8443
    svr hostname  = cucm3.testlab.com
_cisco-uds._tcp.testlab.com      SRV service location:
    priority      = 2
    weight        = 20
    port          = 8443
    svr hostname  = cucm2.testlab.com
_cisco-uds._tcp.testlab.com      SRV service location:
    priority      = 1
    weight        = 5
    port          = 8443
    svr hostname  = cucm1.testlab.com
  
```

Download di Jabber

Aprire innanzitutto il browser Web desiderato e passare a <https://software.cisco.com/download/home>. Nella home page del download è sufficiente cercare Jabber per Mac. Quando vengono presentate le opzioni di download, selezionare il download dell'installazione di Cisco Jabber per Mac come indicato di seguito:

Software Download

Downloads Home / Collaboration Endpoints / Software Clients / Jabber for Mac / Jabber Software- 12.1(1)



Jabber for Mac

Release 12.1(1)

Related Links and Documentation
Release Notes for 12.1(1)

Notifications

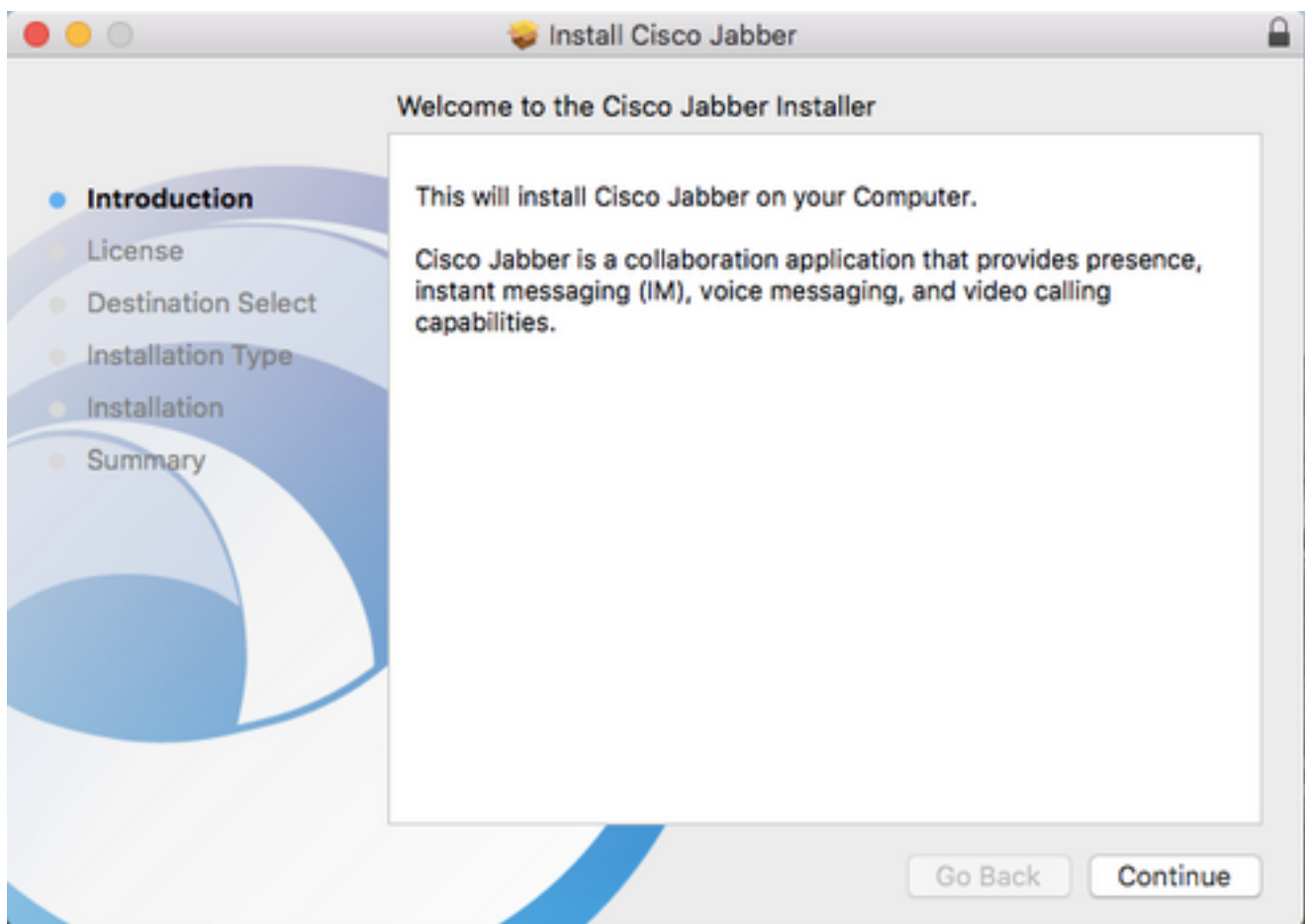
File Information	Release Date	Size	
Cisco Jabber for Mac (Automatic update installation file) CiscoJabberMac-12.1.1.269866-AutoUpdate.zip	27-SEP-2018	73.29 MB	↓ 🛒
Cisco Jabber for Mac (Manual Installation file) CiscoJabberMac-12.1.1.269866.pkg	27-SEP-2018	73.57 MB	↓ 🛒

Installazione di Jabber

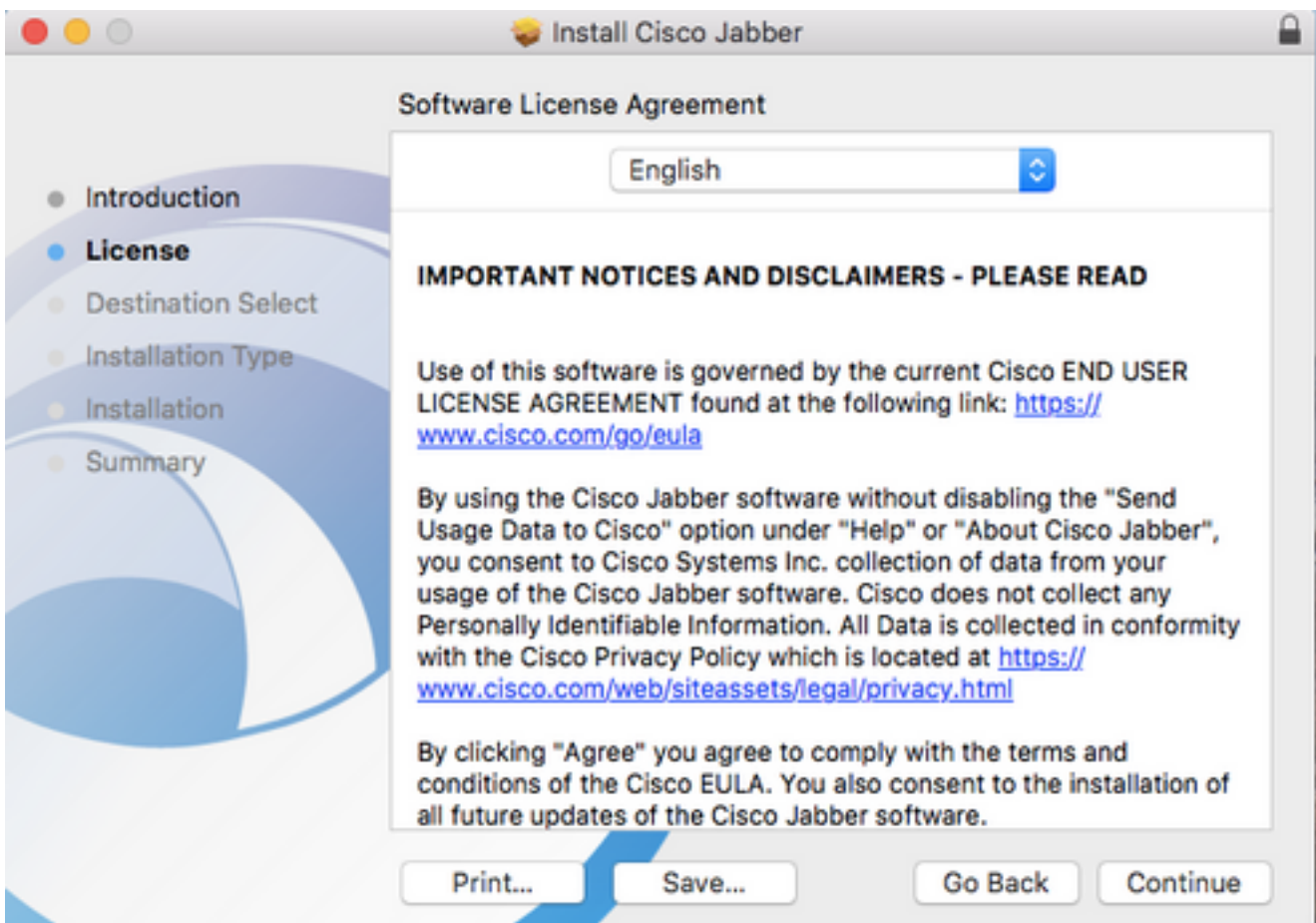
Iniziare identificando il programma di installazione di Cisco Jabber per Mac che è stato precedentemente scaricato e selezionare il file **pacchetto Cisco JabberMac**.



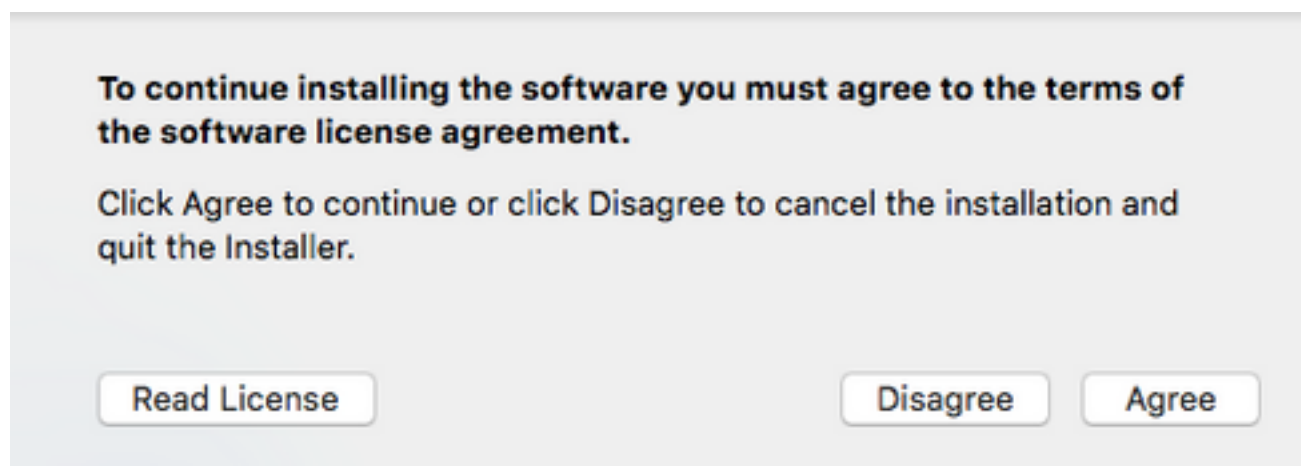
Quando viene visualizzata la schermata **Introduction** (Introduzione), selezionare il pulsante **Continue** (Continua) per procedere con l'installazione.



Successivamente, leggere gli avvisi e le limitazioni di responsabilità. Per continuare l'installazione, selezionare **Continue** (Continua).



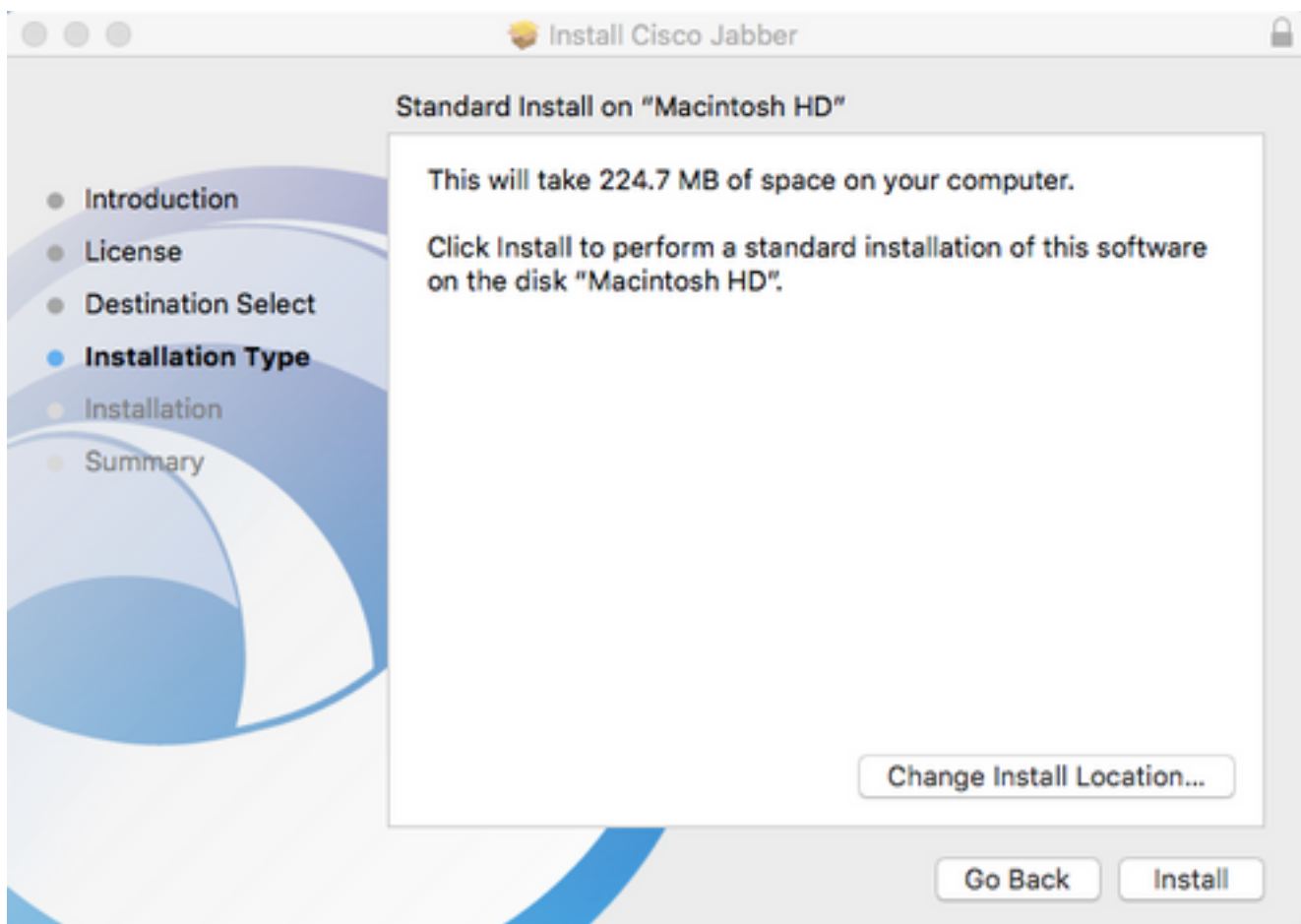
Viene quindi visualizzata una schermata di popup in cui si chiede di confermare l'accettazione del contratto di licenza con l'utente finale rivisto nel passaggio precedente. Per continuare l'installazione, selezionare **Accetto**.



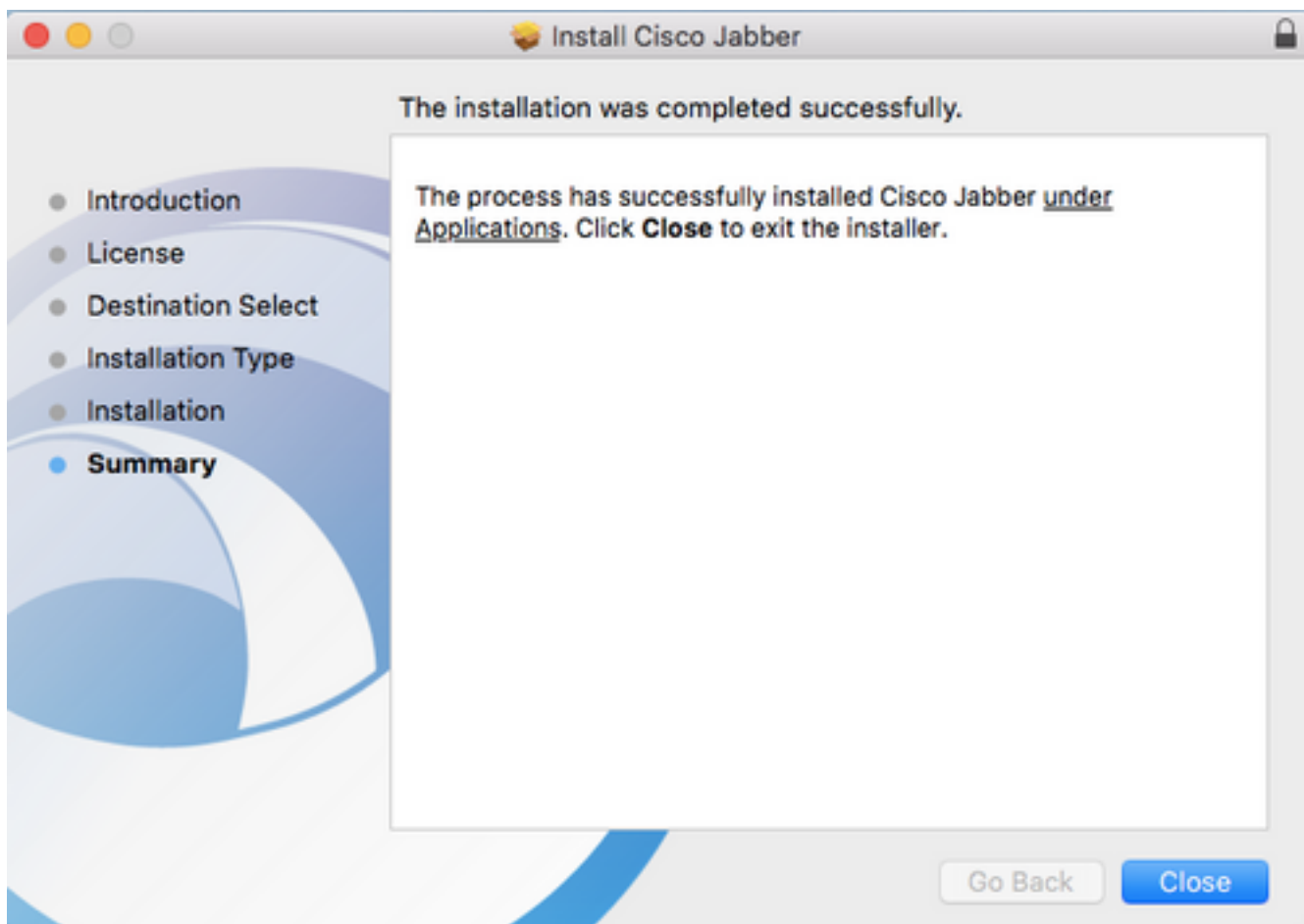
Quando viene visualizzata la schermata **Destination Select (Seleziona destinazione)**, scegliere il disco in cui installare Jabber, quindi selezionare **Continue (Continua)**.



Scegliere il percorso di installazione o accettare quello predefinito selezionando **Installa**.

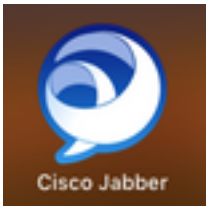


Al termine dell'installazione verrà visualizzata la schermata **Riepilogo**. Al termine dell'installazione guidata, selezionare **Chiudi**.



Accesso a Jabber

Per eseguire un login a Jabber per Mac, iniziare passando al Launchpad di **Mac** e selezionare **Cisco Jabber** dall'elenco delle applicazioni disponibili.



Una volta avviata l'applicazione Jabber, fornire il nome utente Jabber e il dominio da utilizzare per l'individuazione del servizio (esempio). tuser@testlab.com), quindi selezionare **Continue** (Continua).



Al termine dell'individuazione del servizio, verrà richiesto di fornire le credenziali per il registro

Jabber. Fornire un nome utente e una password Jabber validi e selezionare **Sign In (Accedi)**.

