

Installare Secure Web Appliance in Microsoft Hyper-V

Sommario

[Introduzione](#)

[Prerequisiti](#)

[Requisiti](#)

[Componenti usati](#)

[Microsoft Hyper-V](#)

[Scarica l'immagine](#)

[Installazione di SWA Setup](#)

[Informazioni correlate](#)

Introduzione

In questo documento viene descritto come installare Secure Web Appliance (SWA) in Microsoft Hyper-V.

Prerequisiti

Requisiti

Cisco raccomanda la conoscenza dei seguenti argomenti:

- Amministrazione della SWA.
- Principi fondamentali della rete.
- Amministrazione di Microsoft Hyper-V.

Cisco raccomanda:

- Microsoft Hyper-V installato.
- Accesso amministrativo a Microsoft Hyper-V.
- Account Cisco valido per scaricare il file SWA Image.

Componenti usati

Il documento può essere consultato per tutte le versioni software o hardware.

Le informazioni discusse in questo documento fanno riferimento a dispositivi usati in uno specifico ambiente di emulazione. Su tutti i dispositivi menzionati nel documento la configurazione è stata ripristinata ai valori predefiniti. Se la rete è operativa, valutare attentamente eventuali conseguenze derivanti dall'uso dei comandi.

Microsoft Hyper-V

Hyper-V è una potente piattaforma di virtualizzazione sviluppata da Microsoft che consente agli utenti di creare e gestire macchine virtuali (VM) in un sistema operativo Windows. Fornisce un ambiente solido per l'esecuzione simultanea di più sistemi operativi su un singolo host fisico, rendendolo la scelta ideale per le aziende che desiderano ottimizzare la propria infrastruttura IT.

In questo articolo, vi guideremo attraverso i passaggi essenziali per installare SWA su Hyper-V. Cisco SWA è una soluzione dedicata di sicurezza Web progettata per proteggere le organizzazioni dalle minacce informatiche monitorando e controllando il traffico Internet. Le nostre istruzioni dettagliate consentono di configurare e installare Cisco SWA in modo efficiente nell'ambiente Hyper-V, garantendo sicurezza e prestazioni avanzate per la rete.

Scarica l'immagine

Per scaricare le immagini SWA desiderate e più recenti, attenersi alla seguente procedura:

Passaggio 1. Passare a <https://software.cisco.com/>.

Passaggio 2. Accedi con il tuo account Cisco

Passaggio 3. Scegliere Access Downloads.

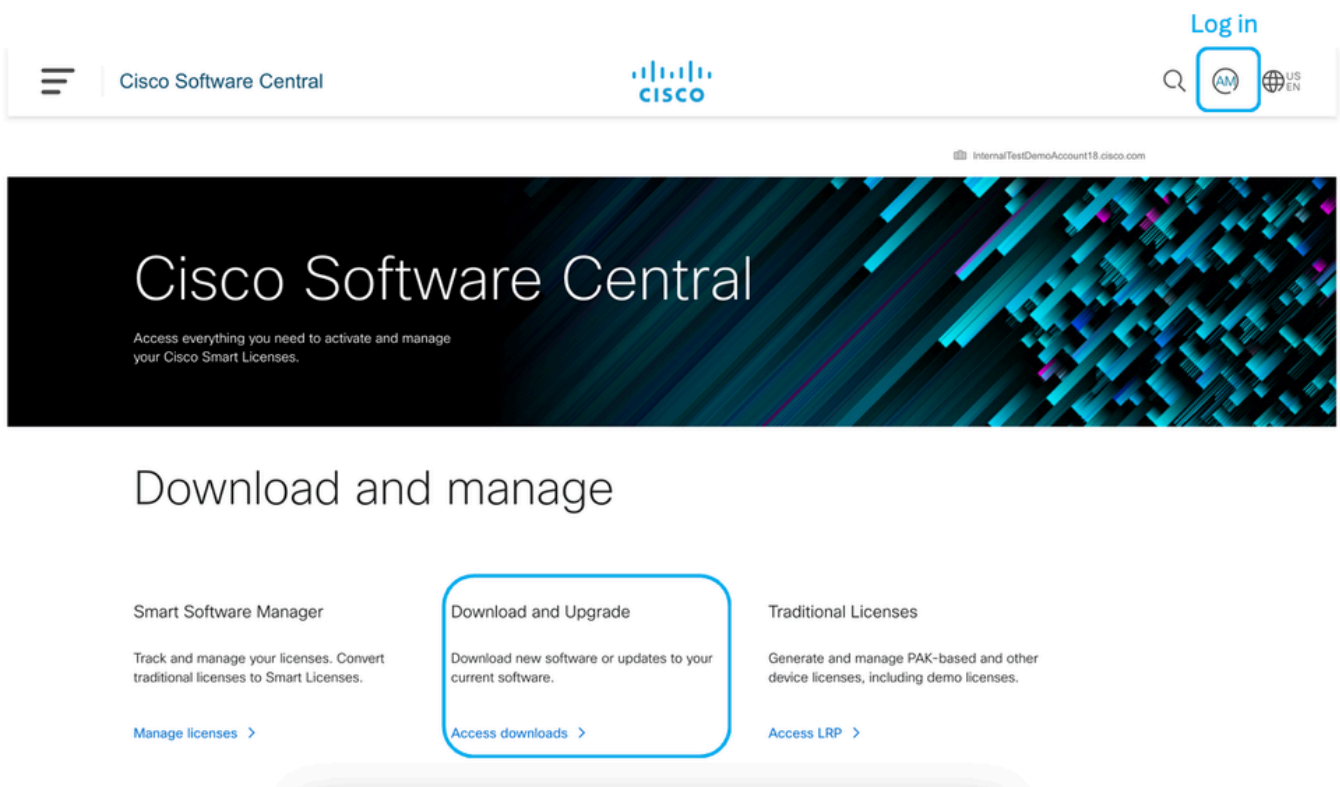


Immagine - Cisco Software Central

Passaggio 4. Cercare "Secure Web Appliance Virtual".

Software Download

My Previous Downloads

Product	Software Type	Latest Release	Last Downloaded
Secure Web Appliance Virtual	AsyncOS for WSA	15.2.1 MD	15.2.0(GD)
Secure Web Appliance Virtual	AsyncOS for WSA	15.2.1 MD	14.5.1 MD
Secure Web Appliance Virtual	AsyncOS for WSA	15.2.1 MD	14.5.1 MD

[View all 9 Downloads >](#)

Most Popular

Most Popular for Web Security

- Secure Web Appliance Virtual :14.5.1MD :As
- Secure Web Appliance Virtual :15.2.1 MD :As
- Secure Web Appliance Virtual :14.0.1 GD :As
- Secure Web Appliance Virtual :14.0.5 MD :As
- Secure Web Appliance Virtual :15.2.0(GD) :A:
- Secure Web Appliance Virtual :15.0.1 MR :As

Select a Product

[Browse all](#)

Secure Web Appliance Virtual

[Downloads Home](#) / [Security](#) / [Web Security](#)

- Cloud and Systems Management
- Collaboration Endpoints
- Conferencing
- Connected Safety and Security
- Contact Center
- Data Center Networking
- Hyperconverged Infrastructure
- IOS and NX-OS Software

- Email Security
- Endpoint Security
- Firewalls
- Intrusion Prevention System (IPS)
- Network Security
- Network Visibility and Segmentation
- Next-Generation Intrusion Prevention System (NGIPS)
- Security Management

- Secure Email and Web Manager
- Secure Email and Web Manager Virtual
- Secure Web Appliance
- Secure Web Appliance Virtual
- Umbrella

Immagine: ricerca di dispositivi virtuali Secure Web Appliance

Passaggio 5. Scegliere AsyncOS per WSA.

Software Download

[Downloads Home](#) / [Security](#) / [Web Security](#) / [Secure Web Appliance Virtual](#)

Select a Software Type

- AsyncOS for WSA
- Cisco Advanced Web Security Reporting

Immagine - Scegli AsyncOS per WSA

Passaggio 6. Scegliere la versione desiderata.

Passaggio 7. Scaricare il file dell'immagine del disco virtuale (.vhdx) associato al modello da installare.

Software Download

Downloads Home / Security / Web Security / Secure Web Appliance Virtual / AsyncOS for WSA- 15.2.1 MD(MD)

Immagine - Scarica immagine disco Hyper-V

Installazione di SWA Setup

Per installare SWA su Hyper-V, attenersi alla procedura seguente:

Passaggio 1. Aprire la console Hyper-V Manager.

Passaggio 2. Fare clic su Nuovo nel menu di destra.

Passaggio 3. Scegliere Virtual Machine.

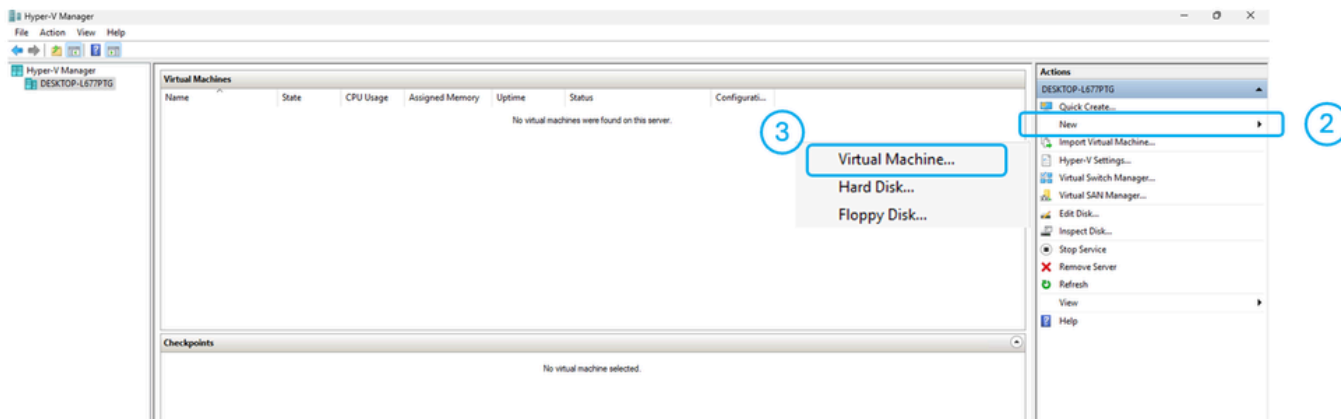


Immagine - Crea una nuova macchina virtuale

Passaggio 4. Fare clic su Avanti nella pagina Prima di iniziare.

Passaggio 5. Scegliere un nome per la macchina virtuale.

Passaggio 6. (Facoltativo) Se si desidera modificare il percorso per l'archiviazione dei file della macchina virtuale, selezionare la casella di controllo accanto a "Archivia la macchina virtuale in un percorso diverso" e selezionare il nuovo percorso.

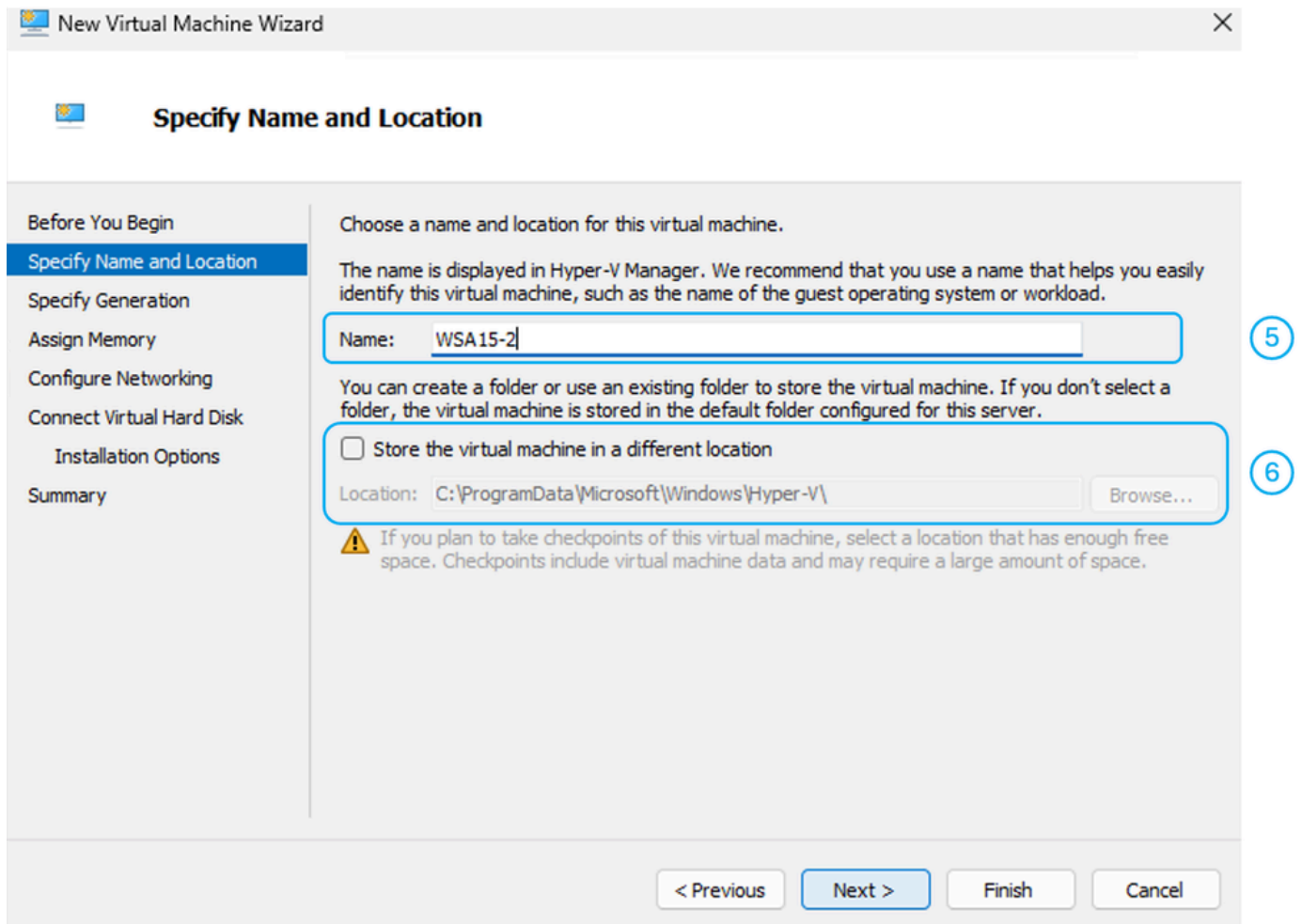


Immagine - Specificare il nome e la posizione

Passaggio 7. Nella pagina Specifica generazione scegliere Generazione 2, quindi fare clic su Avanti.

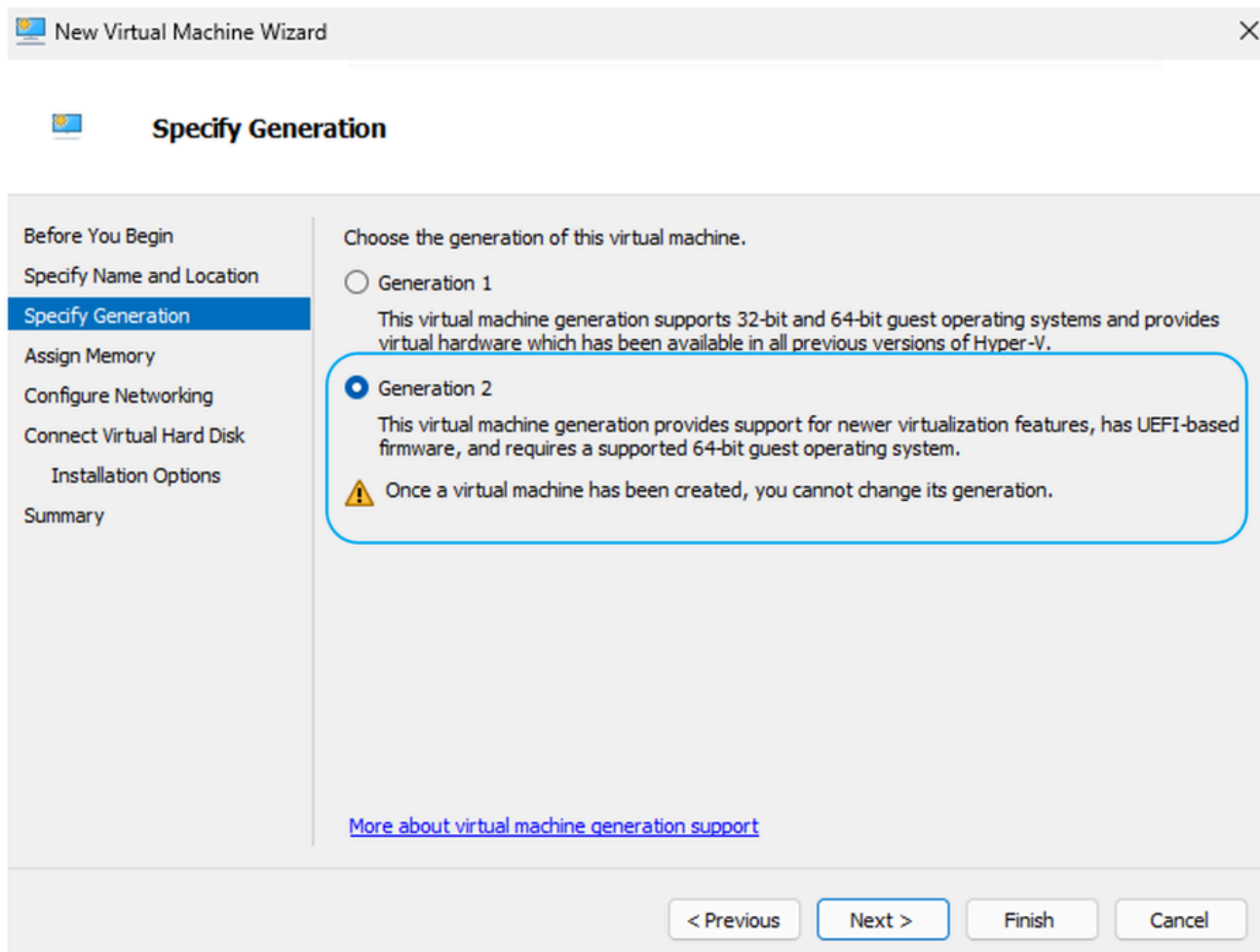


Immagine - Scegli generazione 2

Passaggio 8. Assegnare la memoria come consigliato nei [modelli di appliance virtuale supportati e nelle versioni AsyncOS per le distribuzioni Hyper-V](#).

Passaggio 9. Per ottenere prestazioni migliori, deselezionare Usa memoria dinamica per questa macchina virtuale, quindi fare clic su Avanti.

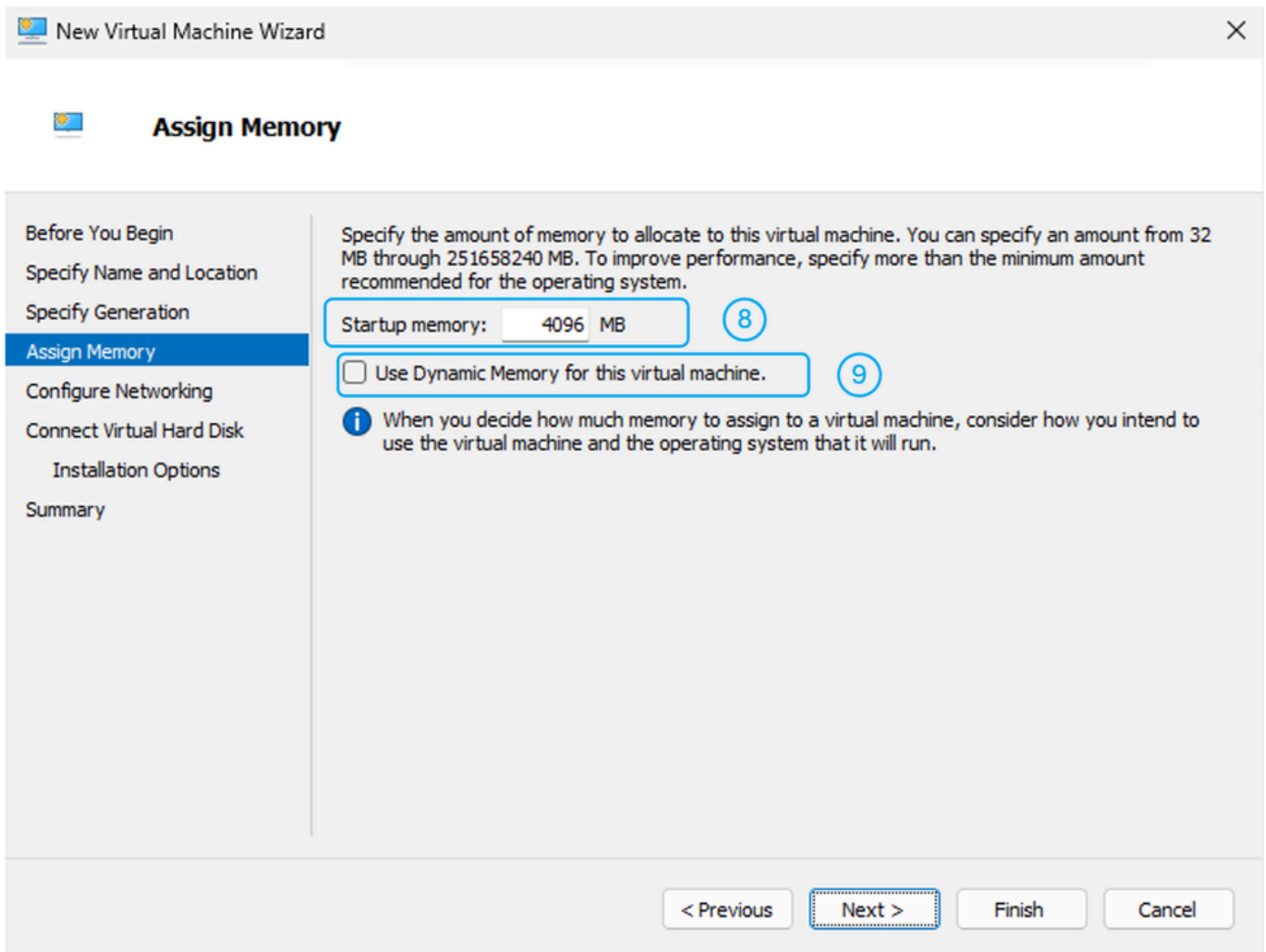


Immagine - Assegna memoria

Passaggio 10. Scegliere lo switch virtuale desiderato, quindi fare clic su Avanti.

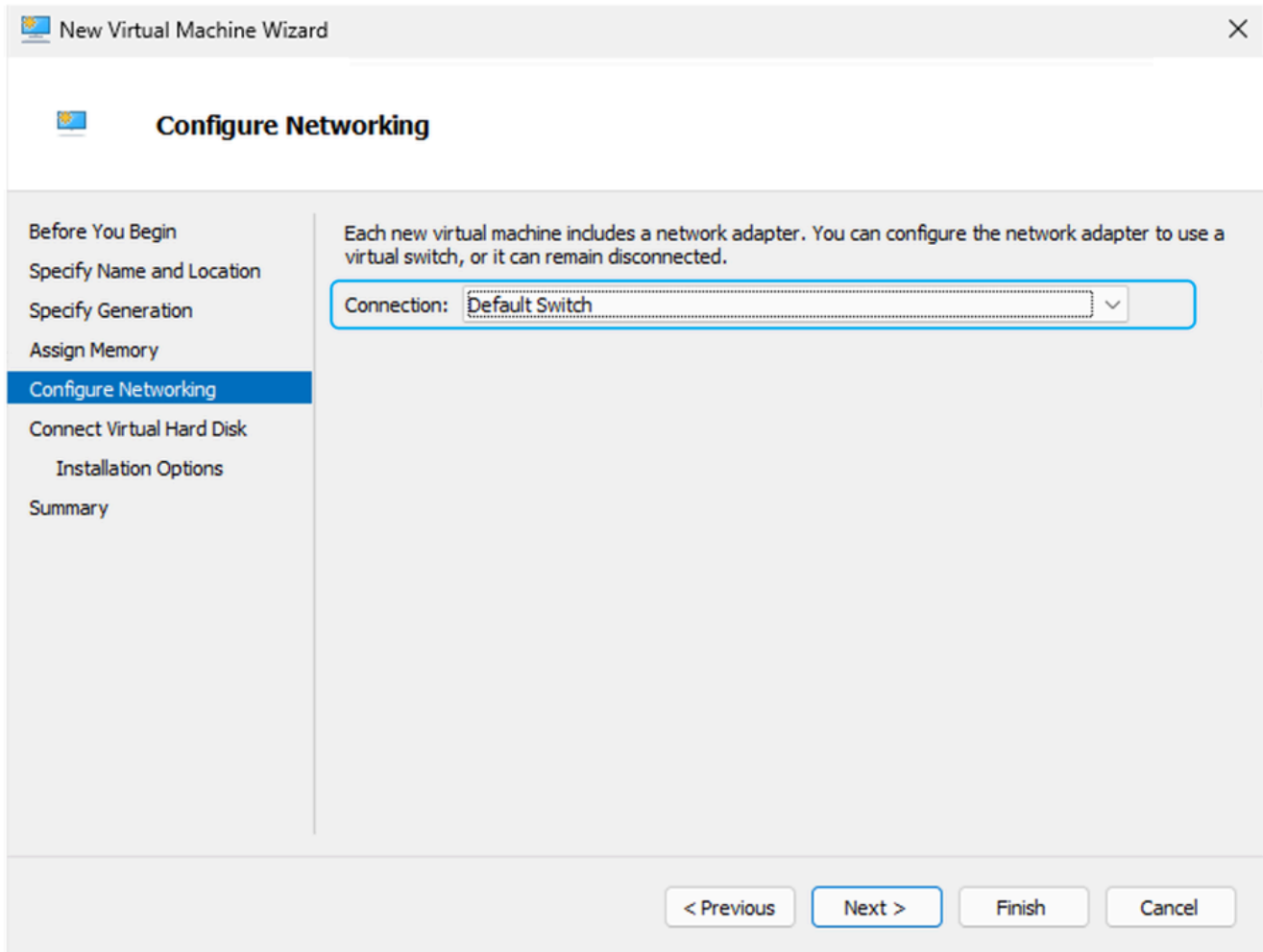



Immagine - Selezione switch virtuale

Passaggio 11. Estrarre il file immagine disco virtuale scaricato in precedenza.

 Suggerimento: per estrarre un file .tgz è possibile utilizzare 7zip.

Passaggio 12. Copiare i file estratti nel percorso in cui si desidera ospitare il disco della macchina virtuale.

Passaggio 13. Scegliere Utilizza un disco rigido virtuale esistente, quindi selezionare il percorso del file del disco virtuale (.vhdx).

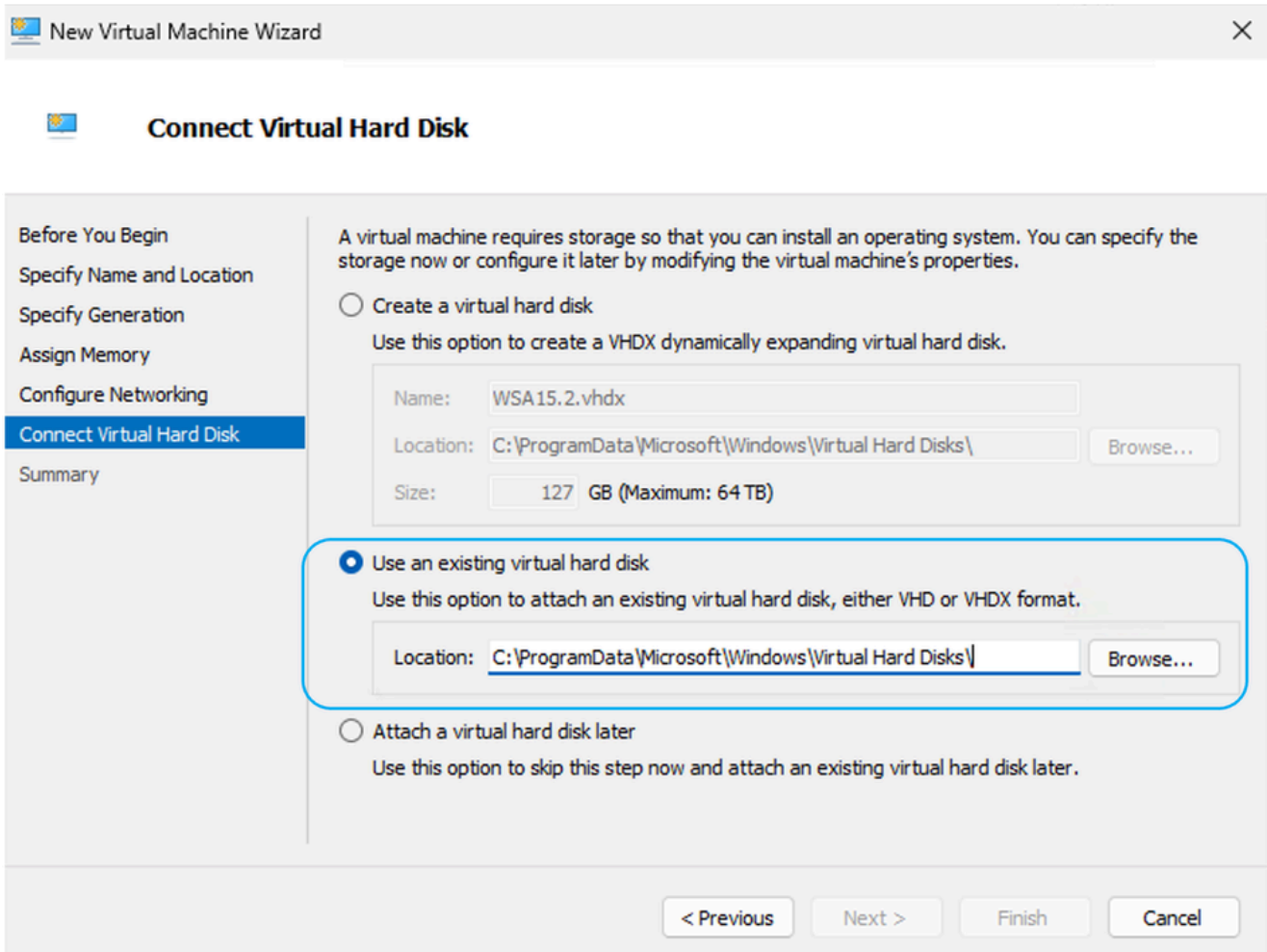



Immagine - Utilizza un disco rigido virtuale esistente

Passaggio 14. Fare clic su Next (Avanti).

Passaggio 15. Esaminare il riepilogo della configurazione, quindi fare clic su Fine.

 Nota: attendere che la macchina virtuale sia pronta prima di avviare la macchina virtuale. È necessario modificare le impostazioni.

Passaggio 16. Fare clic con il pulsante destro del mouse sul nome della macchina virtuale, quindi selezionare Impostazioni.

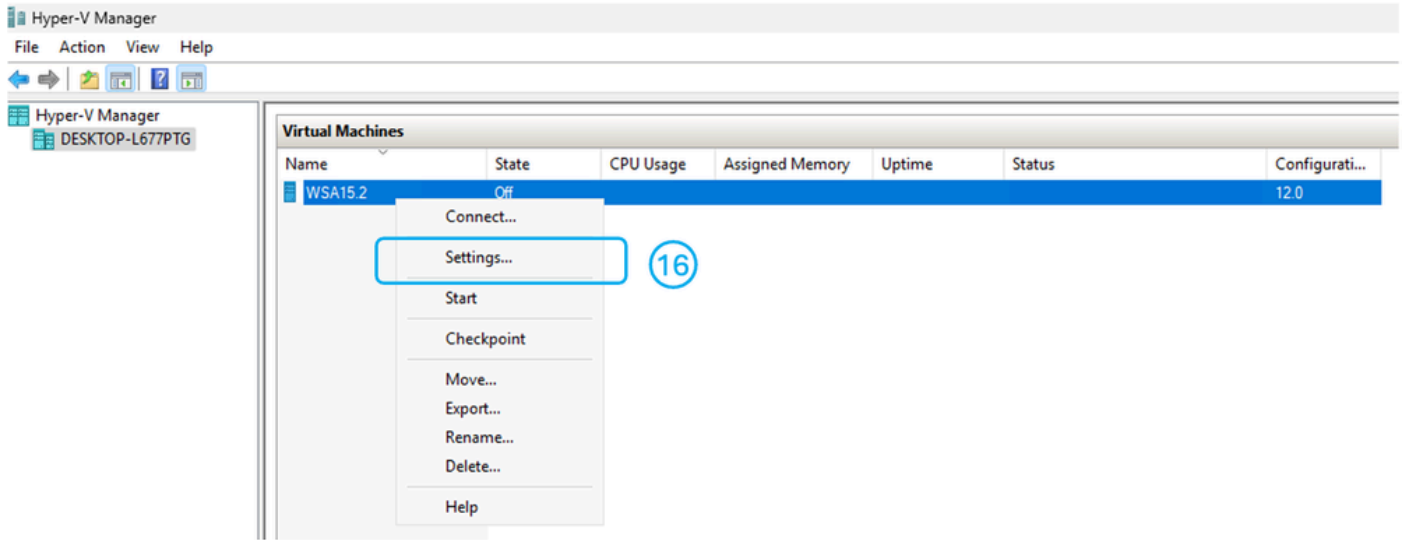


Immagine - Modifica impostazioni macchina virtuale

Passaggio 17. Dal menu a sinistra, scegliere Protezione.

Passaggio 18. Deselezionare Enable Secure Boot.

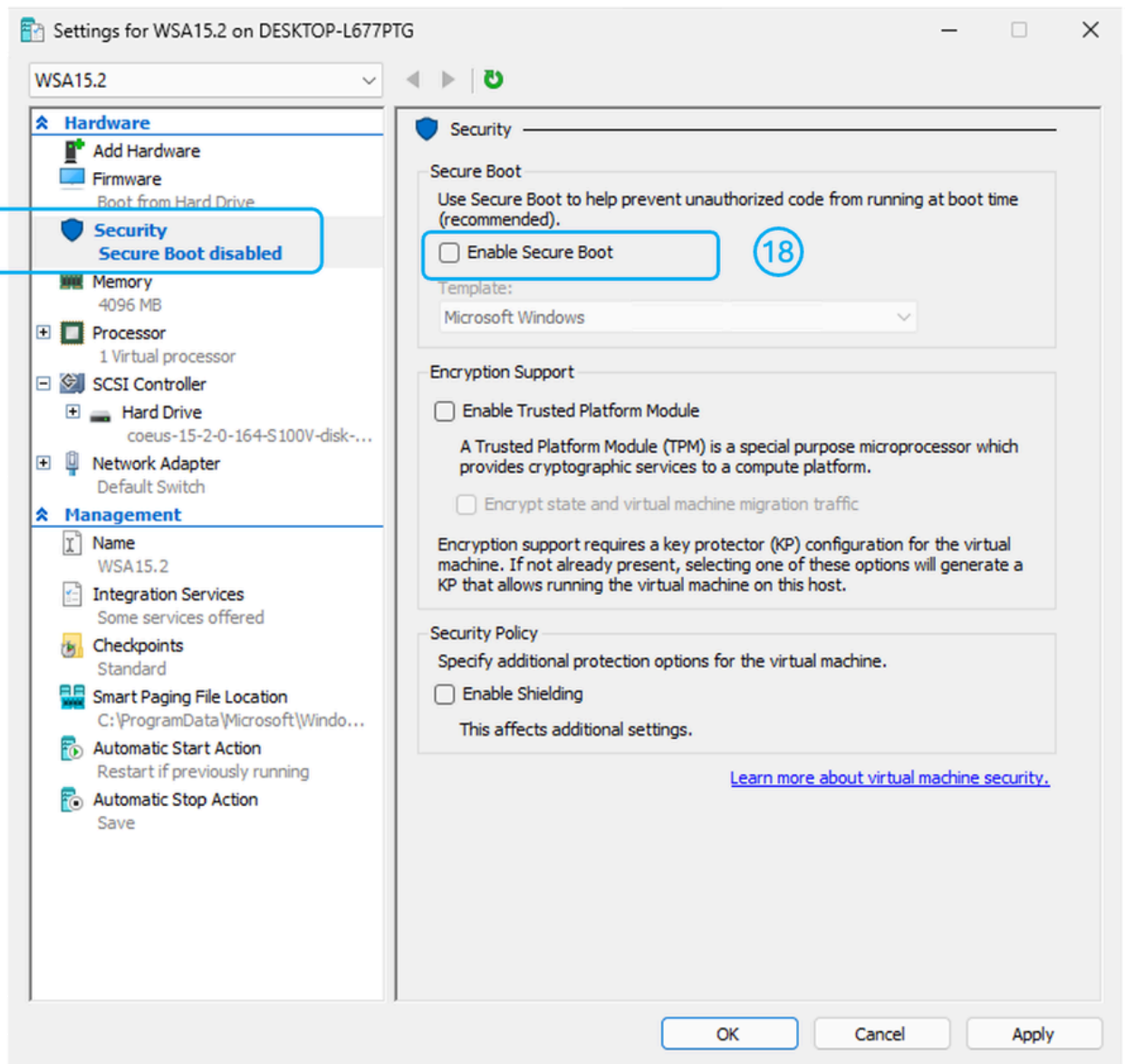


Immagine - Disattiva avvio protetto

Passaggio 19. Nella finestra delle impostazioni, scegliere Processore.

Passaggio 20. Aumentare il numero di processori come consigliato nei [modelli di appliance virtuale supportati e nelle versioni AsyncOS per le distribuzioni Hyper-V](#)

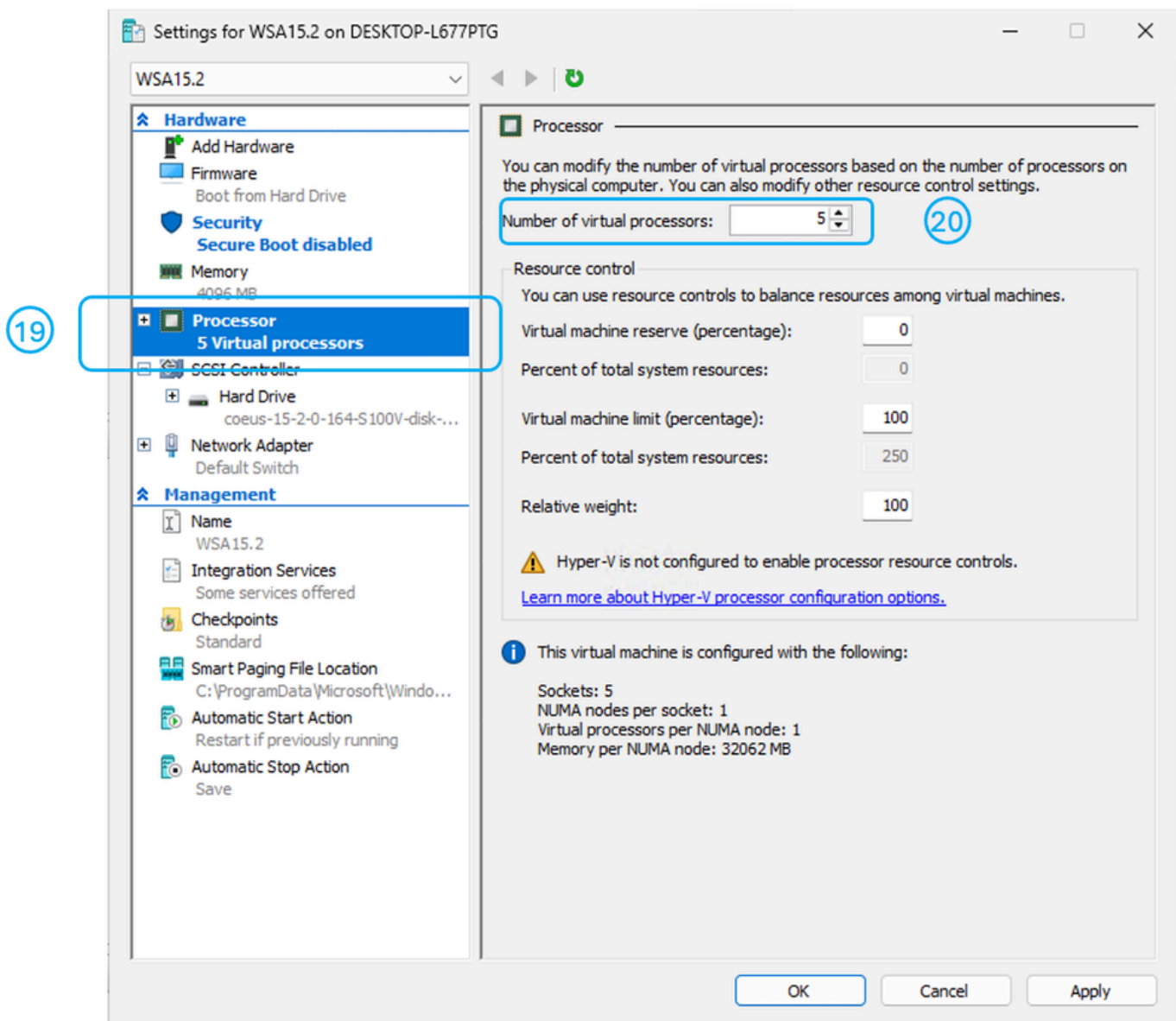


Immagine - Aumento del numero di processori

Passaggio 21. Nella finestra delle impostazioni, scegliere Installazione hardware.

Passaggio 22. Selezionare "Scheda di rete" e fare clic su Aggiungi.

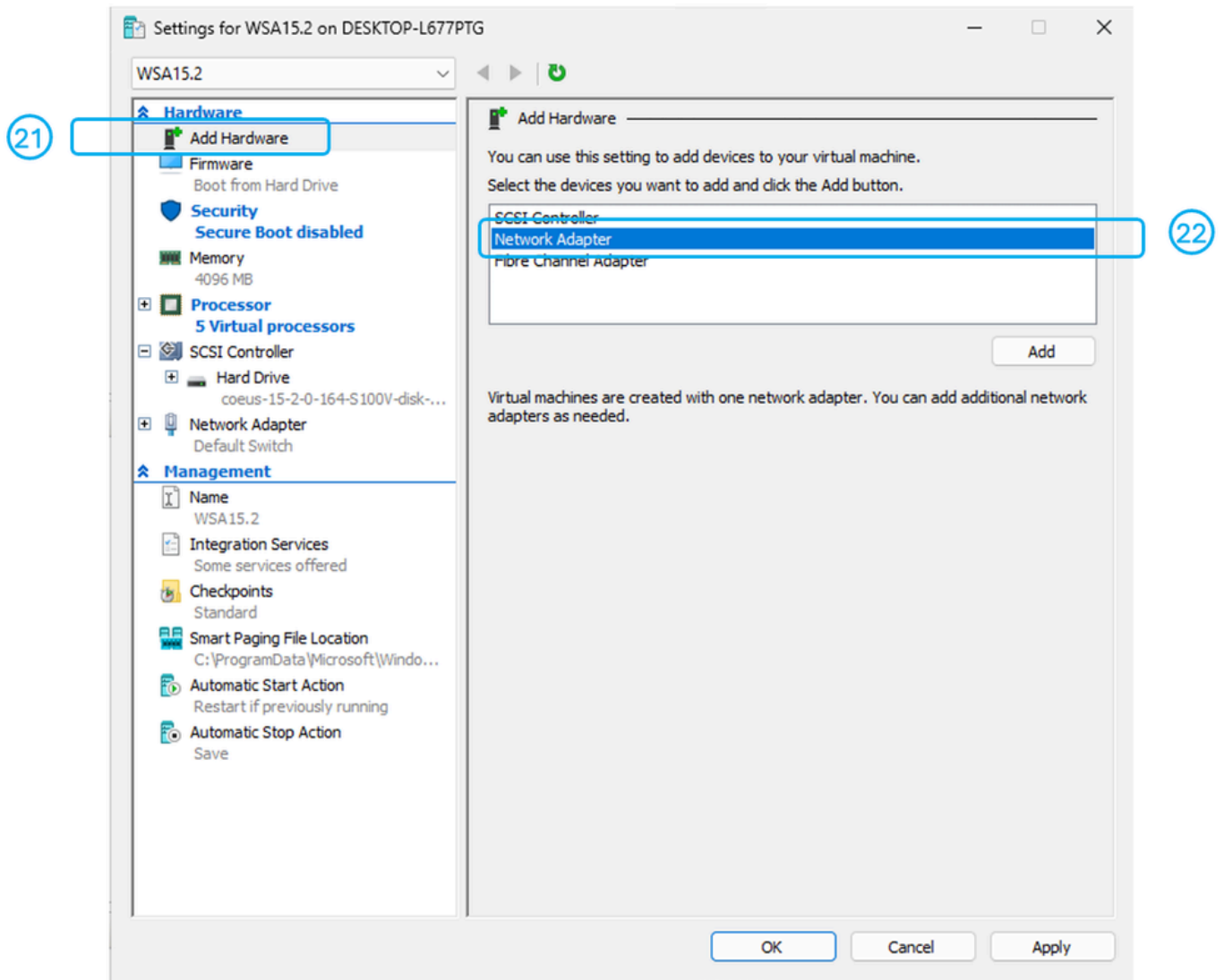


Immagine - Aggiungi schede di rete

Passaggio 23. Selezionare lo switch virtuale.

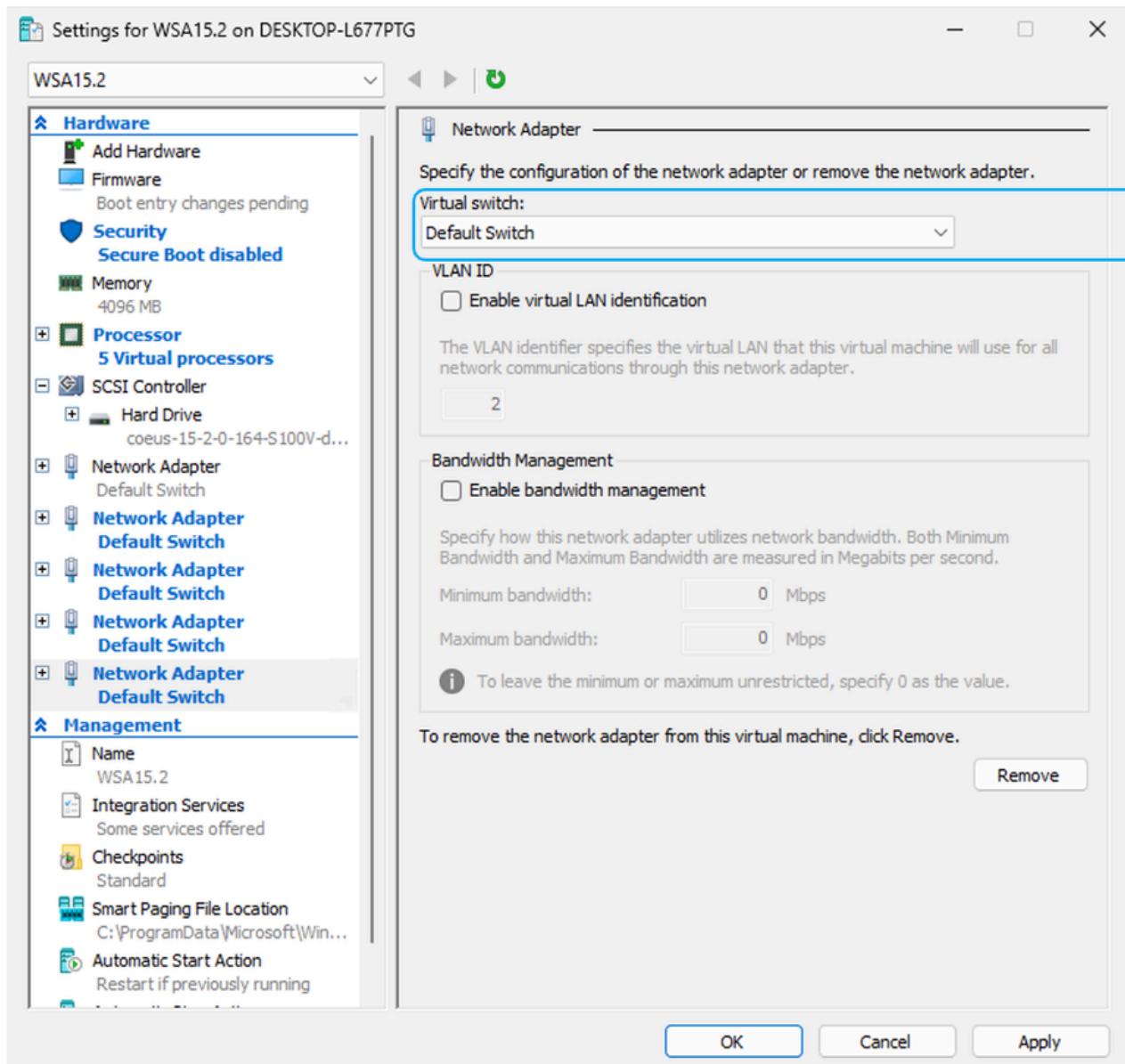


Immagine - Selezione dello switch virtuale

Passaggio 24. Ripetere i passaggi da 21 a 23 fino a ottenere un totale di cinque interfacce di rete.

⚠ Attenzione: anche se non si prevede di utilizzare tutte e cinque le interfacce nell'SWA, è comunque necessario aggiungerle alla macchina virtuale. In caso contrario, è possibile che si verifichino comportamenti imprevisti.

Passaggio 25. Applica.

Passaggio 26. Avviare la macchina virtuale.

🔍 Suggerimento: per configurare l'interfaccia SWA, visitare: [Configure Secure Web Appliance Initial Setup](#)

Informazioni correlate

- [Guida per l'utente di AsyncOS 15.2 per Cisco Secure Web Appliance](#)
- [Guida all'installazione di Cisco Secure Email e Web Virtual Appliance](#)
- [Configura installazione iniziale di Secure Web Appliance](#)
- [Configurazione di categorie URL personalizzate in Secure Web Appliance - Cisco](#)

- [Utilizzare le procedure ottimali per Secure Web Appliance](#)

- [Configurare il firewall per Secure Web Appliance](#)

- [Configura certificato di decrittografia in Appliance Web sicura](#)

- [Configurazione e risoluzione dei problemi di SNMP in SWA](#)

- [Configurazione dei log di push SCP in Secure Web Appliance con Microsoft Server](#)

- [Abilita canale/video YouTube specifico e blocca resto di YouTube in SWA](#)

- [Informazioni sul formato HTTPS Accesslog in Secure Web Appliance](#)

- [Accesso ai registri protetti di Web Appliance](#)

- [Ignora autenticazione in Secure Web Appliance](#)

- [Blocca il traffico in Secure Web Appliance](#)

- [Ignora traffico aggiornamenti Microsoft in Secure Web Appliance](#)

Informazioni su questa traduzione

Cisco ha tradotto questo documento utilizzando una combinazione di tecnologie automatiche e umane per offrire ai nostri utenti in tutto il mondo contenuti di supporto nella propria lingua. Si noti che anche la migliore traduzione automatica non sarà mai accurata come quella fornita da un traduttore professionista. Cisco Systems, Inc. non si assume alcuna responsabilità per l'accuratezza di queste traduzioni e consiglia di consultare sempre il documento originale in inglese (disponibile al link fornito).