

# Scopri i Cisco serie 220 Smart Plus Switch



## Sommario

[Introduzione](#)

[Caratteristiche del prodotto](#)

[Visualizzazioni dei prodotti](#)

[Contenuto della raccolta](#)

[Requisiti minimi](#)

[Impostazioni predefinite](#)

[Dettagli tecnici](#)

## Introduzione

Cisco Small Business serie 220 offre una combinazione di prestazioni e affidabilità del prodotto potenti. Questa serie fornisce livelli più elevati di sicurezza, gestione e scalabilità che è possibile ottenere da uno switch gestito, ma allo stesso tempo, offre il prezzo accessibile di uno switch intelligente, consentendo di godere al meglio di entrambe le esperienze.

## Caratteristiche del prodotto

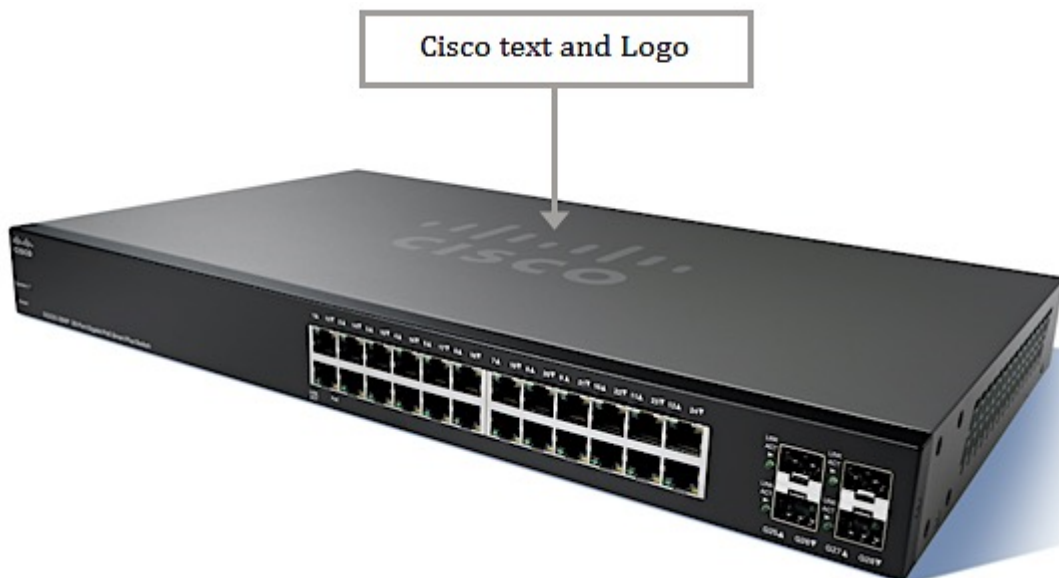
- Livelli più elevati di sicurezza e intelligenza grazie agli Access Control Lists (ACL) e alla qualità del servizio (QoS)
- Gestione semplice e flessibile grazie all'uso di diverse opzioni oltre all'intuitiva interfaccia basata su Web e all'utility FindIT di Cisco, come CLI (Cisco Command Line Interface), SNMP (Simple Network Management Protocol) e l'integrazione LMS (Cisco Prime™ LAN Management System)
- Power Over Ethernet Plus consente l'esecuzione di dati e alimentazione tramite un singolo cavo di rete
- Prestazioni e affidabilità elevate grazie alla velocità di trasferimento dei file e alla flessibilità necessaria per gestire e assegnare priorità al traffico a elevata larghezza di banda
- Efficienza energetica ottimale con l'uso di Ethernet a basso consumo (IEEE 802.3az) e supporto Energy Detect

- Sicurezza di rete migliorata grazie agli ACL avanzati, alla sicurezza delle porte, alle VLAN guest, a BPDU Guard, a DOS e molto altro ancora
- Configurazione e gestione semplificate grazie all'uso di CDP, LLDP e FindIT Network Management
- Funzionalità avanzate di gestione della rete tramite CLI, doppia immagine, configurazione doppia e supporto IPv6
- Porte Gigabit uplink aggiuntive
- Supporto telefonia IP
- Tranquillità e protezione degli investimenti
- Garanzia hardware limitata Cisco
- Supporto servizi aggiuntivi

## Visualizzazioni dei prodotti

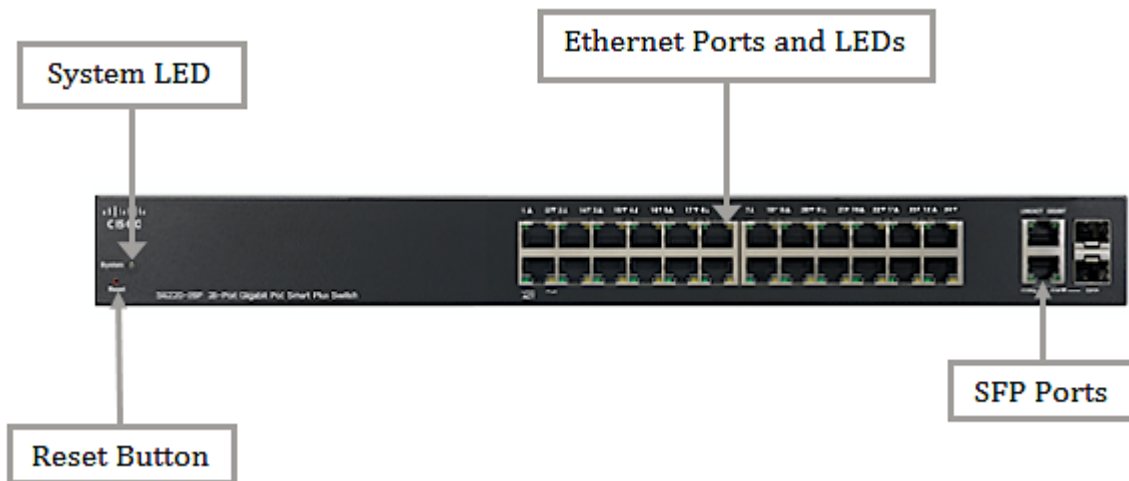
### Vista dall'alto

Il testo e il logo Cisco sono visualizzati nella parte superiore del dispositivo.



### Vista frontale

Sul pannello anteriore del dispositivo, tutte le porte possono essere visualizzate con i loro indicatori LED. Il numero di porte e la disponibilità degli indicatori LED variano a seconda del modello di switch in uso. Sul pannello anteriore è possibile visualizzare anche il LED del sistema e il pulsante Reset.



## Vista posteriore

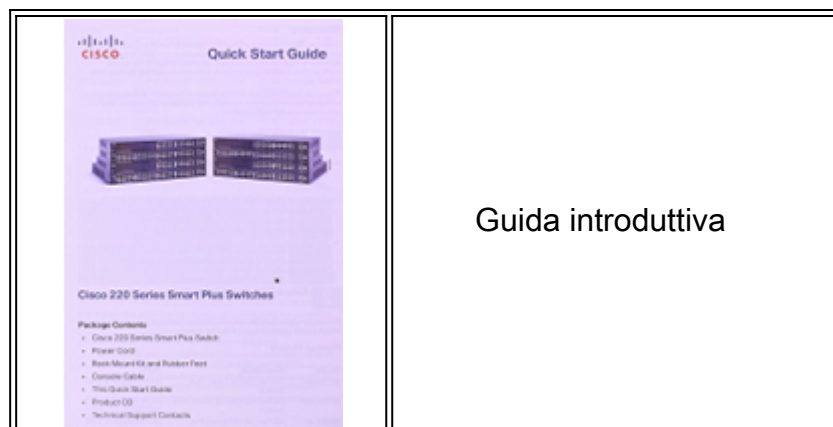
Le porte Power e Console si trovano sul retro del dispositivo. La porta console collega lo switch alla porta seriale del computer utilizzando il cavo console in dotazione.



## Contenuto della raccolta

**Nota:** L'aspetto effettivo degli elementi riportati di seguito può variare a seconda del modello esatto del dispositivo.

	Serie Sx220 Smart Plus Switch
	Cavo di alimentazione
	CD del prodotto
	Cavo console



Guida introduttiva

## Requisiti minimi

- Switch o router con supporto PoE, iniettore PoE o adattatore di alimentazione CA
- browser Web abilitato per Java per la configurazione basata su Web, ad esempio Mozilla Firefox 20 o versione successiva; Google Chrome 23 o successivo; Safari 5.1 o versione successiva

## Impostazioni predefinite

Username	cisco
Password	cisco
Indirizzo IP LAN	Indirizzo DHCP assegnato dal server
IP LAN predefinito	192.168.1.254

## Dettagli tecnici

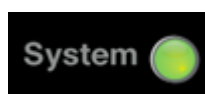
### Pulsante Reimposta

Il pulsante Reset viene utilizzato per riavviare o ripristinare lo switch con un pin o una graffetta.



### LED di sistema

Questo LED indica lo stato del dispositivo a seconda dello stato in cui si trova.



### VERDE

- Steady: si illumina e rimane stabile quando l'interruttore è acceso.

- Flash: avvio, esecuzione di test automatici e/o acquisizione di un indirizzo IP.

## AMBRA

- Lampeggiamento: rilevamento di un guasto hardware, di un errore del firmware e/o di un errore del file di configurazione.

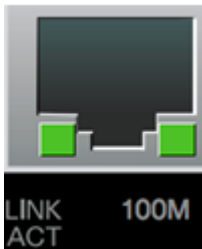
## Porte RJ45

Le porte RJ45 o Ethernet sono le porte a cui vengono collegati i dispositivi di rete, ad esempio computer, stampanti, telefoni VoIP, punti di accesso e altri dispositivi. Per i modelli della serie SF220, queste porte forniscono velocità da 10 a 100 Mbps. Sui modelli della serie SG220, queste porte forniscono una velocità da 10 a 1000 Mbps.

**Nota:** La disponibilità dei LED sulle porte RJ45 descritte di seguito dipende dal modello di switch in uso.



- LED LINK/ACT: (verde) posizionato a sinistra della porta. La spia si accende quando viene rilevato un collegamento tra la porta corrispondente e l'altro dispositivo. La spia lampeggia quando la porta passa il traffico.
- LED PoE (se presente) - (ambra) Situato sulla destra della porta. La spia si accende quando si alimenta un dispositivo collegato alla porta corrispondente.



- 100M LED (se presente) — (verde) Situato sulla destra della porta. La spia si accende quando un altro dispositivo è collegato alla porta, è acceso e viene stabilito un collegamento a 100 Mbps tra i dispositivi. La spia si spegne quando la velocità di connessione è inferiore a 100 Mbps o alla porta non è collegato nulla.



- LED GIGABIT (se presente): (verde) situato sulla destra della porta. La spia si accende quando un altro dispositivo è collegato alla porta, è acceso e viene stabilito un collegamento a 1000 Mbps tra i dispositivi. . La spia si spegne quando la velocità di connessione è inferiore a

1000 Mbps o alla porta non è collegato nulla.

## Porte SFP



- Le porte SFP (Small Form-Pluggable) sono punti di connessione per i moduli in modo che lo switch possa collegarsi ad altri switch. Queste porte sono anche note come porte mini Gigabit Interface Converter (miniGBIC).
- Le porte SFP sono compatibili con i moduli Cisco MFEBX1, MFEFX1, MFELX1, MGBLH1, MGBLX1, MGBSX1, MGE BX1 e MGBT1.
- La porta SFP è condivisa con un'altra porta RJ-45, denominata porta combinata. Quando la porta SFP è attiva, la porta RJ-45 adiacente viene disabilitata.
- I LED delle porte RJ-45 corrispondenti lampeggiano in verde per rispondere al traffico della porta SFP.

**Nota:** Per ulteriori informazioni sulle specifiche di prodotto e hardware degli switch Cisco Smart Plus serie 220, fare clic [qui](#).

## Contenuti correlati

- [Configurazione dell'autenticazione host e sessione sugli switch serie 200, 220 e 300](#)
- [Configurazione dell'autenticazione della porta 802.1X sugli Smart Switch Cisco serie Sx220](#)
- [Configurazione di una PoE basata sul tempo sullo Smart Switch Cisco serie 220](#)
- [Configurazione della gestione delle porte temporizzate nello Smart Switch serie 220](#)
- [Abilitare il rilevamento del loopback sullo Smart Switch Cisco serie 220](#)