

Installare e configurare FindIT Network Manager e FindIT Network Probe in Microsoft Hyper-V Manager

Obiettivo

Cisco FindIT Network Management offre strumenti che semplificano il monitoraggio, la gestione e la configurazione dei dispositivi di rete Cisco serie 100-500, come switch, router e punti di accesso wireless (WAP), tramite il browser Web. Riceve inoltre notifiche relative ai dispositivi e al supporto Cisco, come la disponibilità di nuovo firmware, lo stato dei dispositivi, gli aggiornamenti delle impostazioni di rete e qualsiasi dispositivo Cisco connesso non più in garanzia o coperto da un contratto di assistenza.

FindIT Network Management è un'applicazione distribuita costituita da due componenti o interfacce separate: una o più sonde denominate FindIT Network Probe e un unico gestore denominato FindIT Network Manager.

Un'istanza di FindIT Network Probe installata in ciascun sito della rete esegue l'individuazione della rete e comunica direttamente con ciascun dispositivo Cisco. In una rete a sito singolo, è possibile scegliere di eseguire un'istanza autonoma di FindIT Network Probe. Tuttavia, se la rete è composta da più siti, è possibile installare FindIT Network Manager in una posizione comoda e associare ciascuna sonda a Gestione. Dall'interfaccia di Manager è possibile ottenere una visualizzazione di alto livello dello stato di tutti i siti della rete e connettersi alla sonda installata in un particolare sito per visualizzare informazioni dettagliate su quel sito.

In questo documento viene spiegato come installare e configurare FindIT Network Manager e FindIT Network Probe in Microsoft Hyper-V Manager.

Installa FindIT Network Manager in Microsoft Hyper-V Manager

Installa commutatore virtuale nella console di gestione di Microsoft Hyper-V

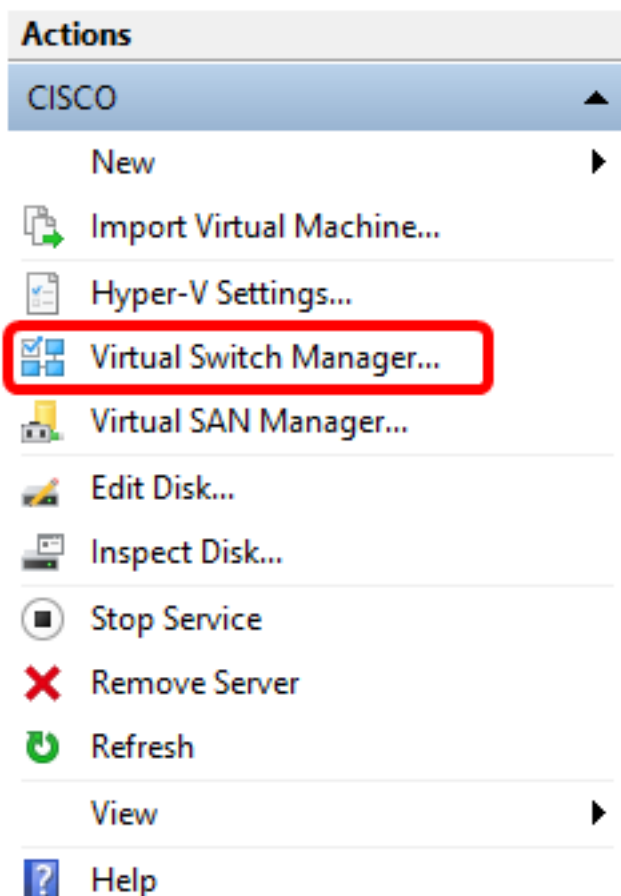
Per distribuire l'immagine della macchina virtuale (VM) del disco rigido virtuale (VHD) nella console di gestione di Microsoft Hyper-V, eseguire la procedura seguente.

Passaggio 1. Avviare la console di gestione di Hyper-V nel server o nel computer Windows.




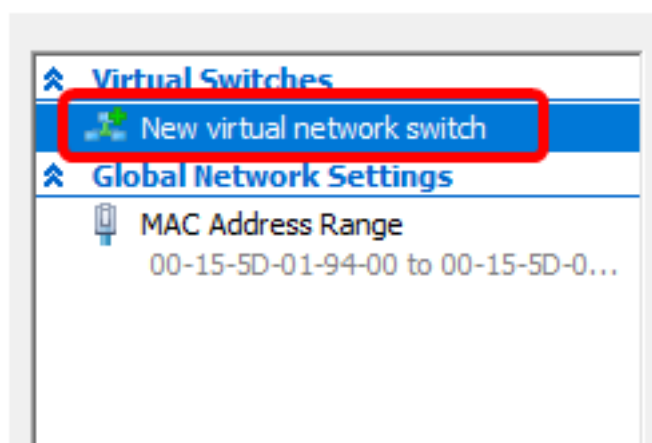
Nota: Nell'esempio viene utilizzato Windows 10.

Passaggio 2. Scegliere **Virtual Switch Manager**.



Passaggio 3. Nell'area Switch virtuali, fare clic su **Nuovo switch di rete virtuale** per aggiungere uno switch virtuale.

 Virtual Switch Manager for CISCO



Passaggio 4. Sul lato sinistro della finestra, immettere il nome dello switch virtuale nel campo *Nome*.

Virtual Switch Properties

Name:
Intel Virtual Switch

Notes:

Nota: Nell'esempio viene utilizzato Intel Virtual Switch.

Passaggio 5. Fare clic su **Rete esterna**, quindi scegliere una scheda dall'elenco a discesa.

Connection type

What do you want to connect this virtual switch to?

External network:
Intel(R) 82579LM Gigabit Network Connection

Allow management operating system to share this network adapter

Internal network

Private network

Nota: Nell'esempio, viene scelta la connessione di rete Gigabit Intel(R) 82579LM.

Passaggio 6. Verificare che la casella di controllo **Consenti al sistema operativo di gestione di condividere la scheda di rete** sia selezionata. Ciò significa che il sistema operativo di gestione avrà accesso alla scheda di rete fisica scelta.

Connection type

What do you want to connect this virtual switch to?


External network:
Intel(R) 82579LM Gigabit Network Connection

Allow management operating system to share this network adapter

Internal network

Private network

Passaggio 7. Fare clic su **Apply (Applica)**, quindi su **OK**.

 Virtual Switch Properties

Name:
Intel(R) 82579LM - Virtual Switch

Notes:

Connection type
What do you want to connect this virtual switch to?

External network:
Intel(R) 82579LM Gigabit Network Connection

Allow management operating system to share this network adapter

Internal network

Private network

VLAN ID
 Enable virtual LAN identification for management operating system

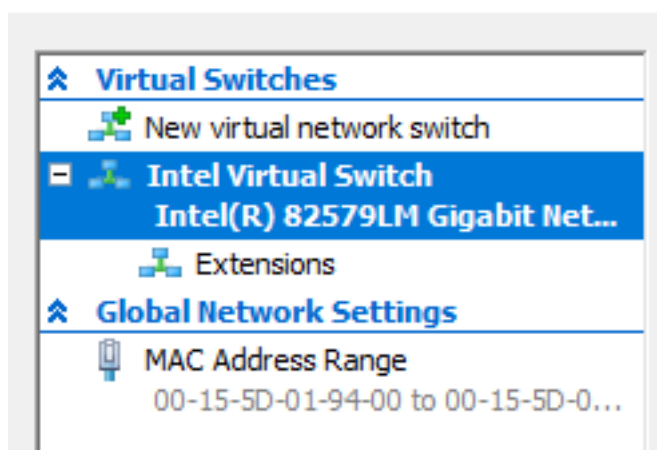
The VLAN identifier specifies the virtual LAN that the management operating system will use for all network communications through this network adapter. This setting does not affect virtual machine networking.

Remove

OK Cancel **Apply**

Il nuovo switch virtuale deve essere visualizzato nell'area Switch virtuali.

Virtual Switch Manager for CISCO

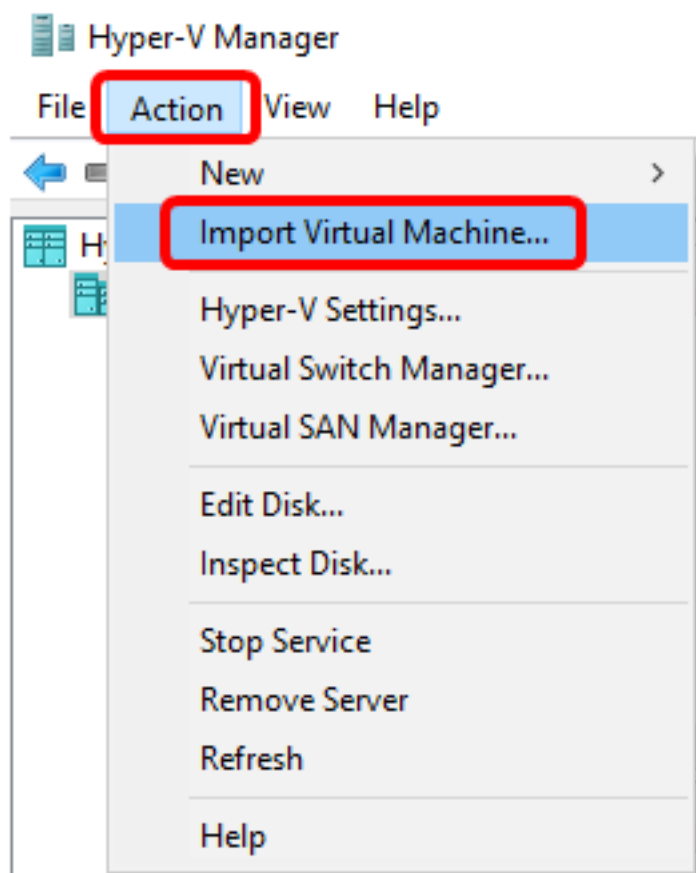


Installare FindIT Network Manager utilizzando Microsoft Hyper-V Manager

Per distribuire l'immagine della macchina virtuale (VM) del disco rigido virtuale (VHD) nella console di gestione di Microsoft Hyper-V, eseguire la procedura seguente.

Passaggio 1. Scaricare l'immagine della VM VHD di FindIT Network Manager dal [sito Cisco Small Business](#), quindi estrarla nella posizione preferita.

Passaggio 2. Nella console di gestione di Hyper-V fare clic su **Azione > Importa macchina virtuale**.






Passaggio 3. Fare clic su **Sfogliare** e individuare il file VHD scaricato nel Passaggio 1.

Specify the folder containing the virtual machine to import.

Folder:

Browse...

Passaggio 4. Sfolgiare la cartella FindITNetworkManager, quindi fare clic su **Seleziona cartella**.

Name	Date modified	Type
 Snapshots	8/28/2016 7:33 PM	File folder
 Virtual Hard Disks	10/7/2016 11:52 AM	File folder
 Virtual Machines	10/7/2016 11:53 AM	File folder

<

er:

Passaggio 5. Fare clic su **Avanti**.

Specify the folder containing the virtual machine to import.

Folder:

Passaggio 6. Fare nuovamente clic su **Avanti**.

Select the virtual machine to import:

Name	Date Created
FindITNetworkManager	8/26/2016 3:28:19 PM

< Previous

Next >

Finish

Cancel

Passaggio 7. Fare clic su **Copia macchina virtuale (crea un nuovo ID univoco)**, quindi fare clic su **Avanti**.

Choose the type of import to perform:

- Register the virtual machine in-place (use the existing unique ID)
- Restore the virtual machine (use the existing unique ID)
- Copy the virtual machine (create a new unique ID)

< Previous **Next >** Finish Cancel

Passaggio 8. Fare clic su **Avanti** per archiviare la macchina virtuale nel percorso specificato.

Nota: In alternativa, è possibile selezionare la casella di controllo **Archivia la macchina virtuale in un percorso diverso** per modificare il percorso specificato.

You can specify new or existing folders to store the virtual machine files. Otherwise, the wizard imports the files to default Hyper-V folders on this computer, or to folders specified in the virtual machine configuration.

Store the virtual machine in a different location

Virtual machine configuration folder:

C:\ProgramData\Microsoft\Windows\Hyper-V\

Browse...

Checkpoint store:

C:\ProgramData\Microsoft\Windows\Hyper-V\

Browse...

Smart Paging folder:

C:\ProgramData\Microsoft\Windows\Hyper-V\

Browse...

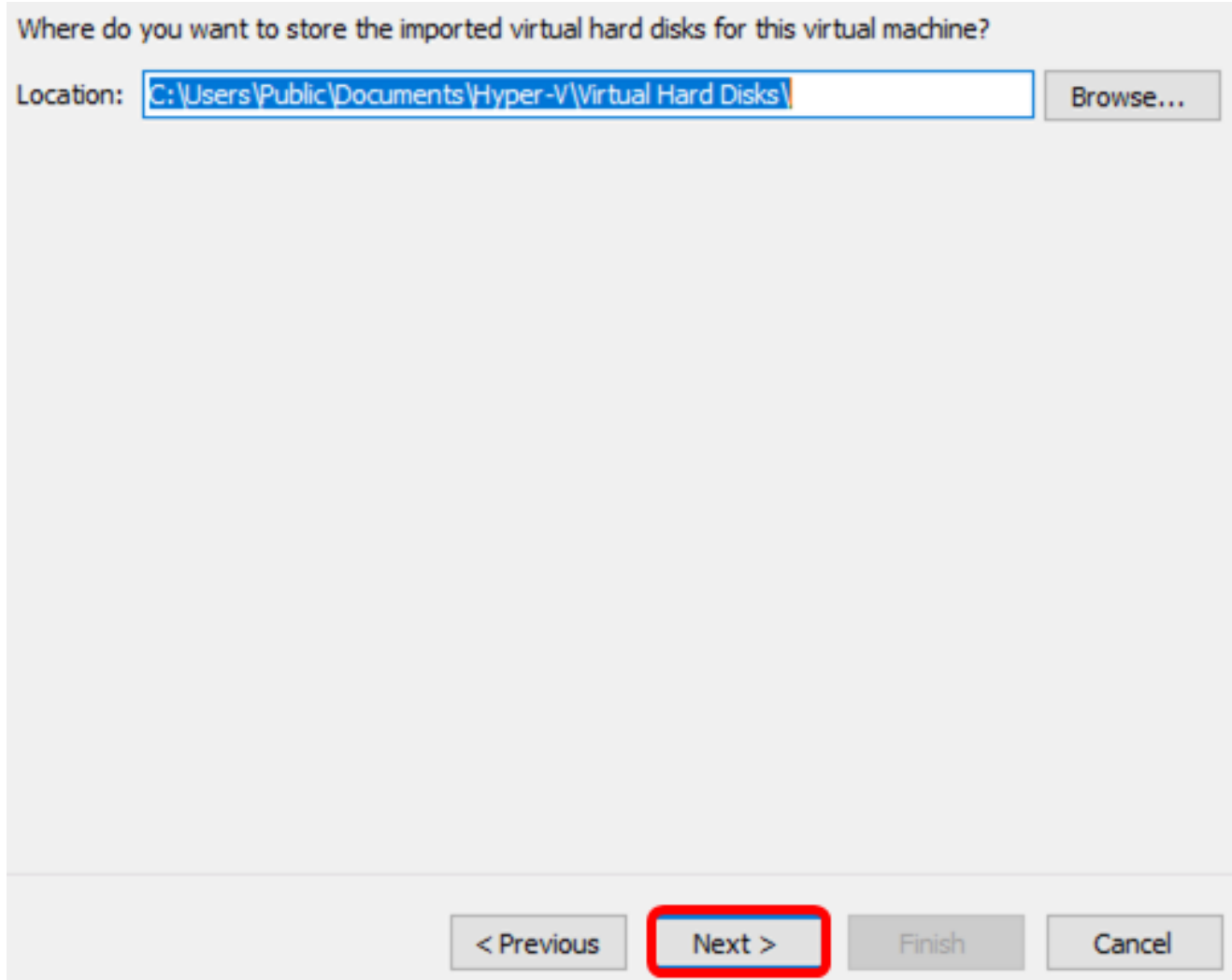
< Previous

Next >

Finish

Cancel

Passaggio 9. Fare nuovamente clic su **Avanti**.



Passaggio 10. Esaminare la descrizione, quindi fare clic su **Fine**.

You are about to perform the following operation.

Description:

Virtual Machine:	FindITNetworkManager
Import file:	C:\Users\CISCO\Documents\FindIT\CentOS68-FindITManager-
Import Type:	Copy (generate new ID)
Virtual machine configuration folder:	C:\ProgramData\Microsoft\Windows\Hyper-V\
Checkpoint folder:	C:\ProgramData\Microsoft\Windows\Hyper-V\
Smart Paging file store:	C:\ProgramData\Microsoft\Windows\Hyper-V\
Virtual hard disk destination folder:	C:\Users\Public\Documents\Hyper-V\Virtual Hard Disks\

To complete the import and close this wizard, click Finish.

< Previous

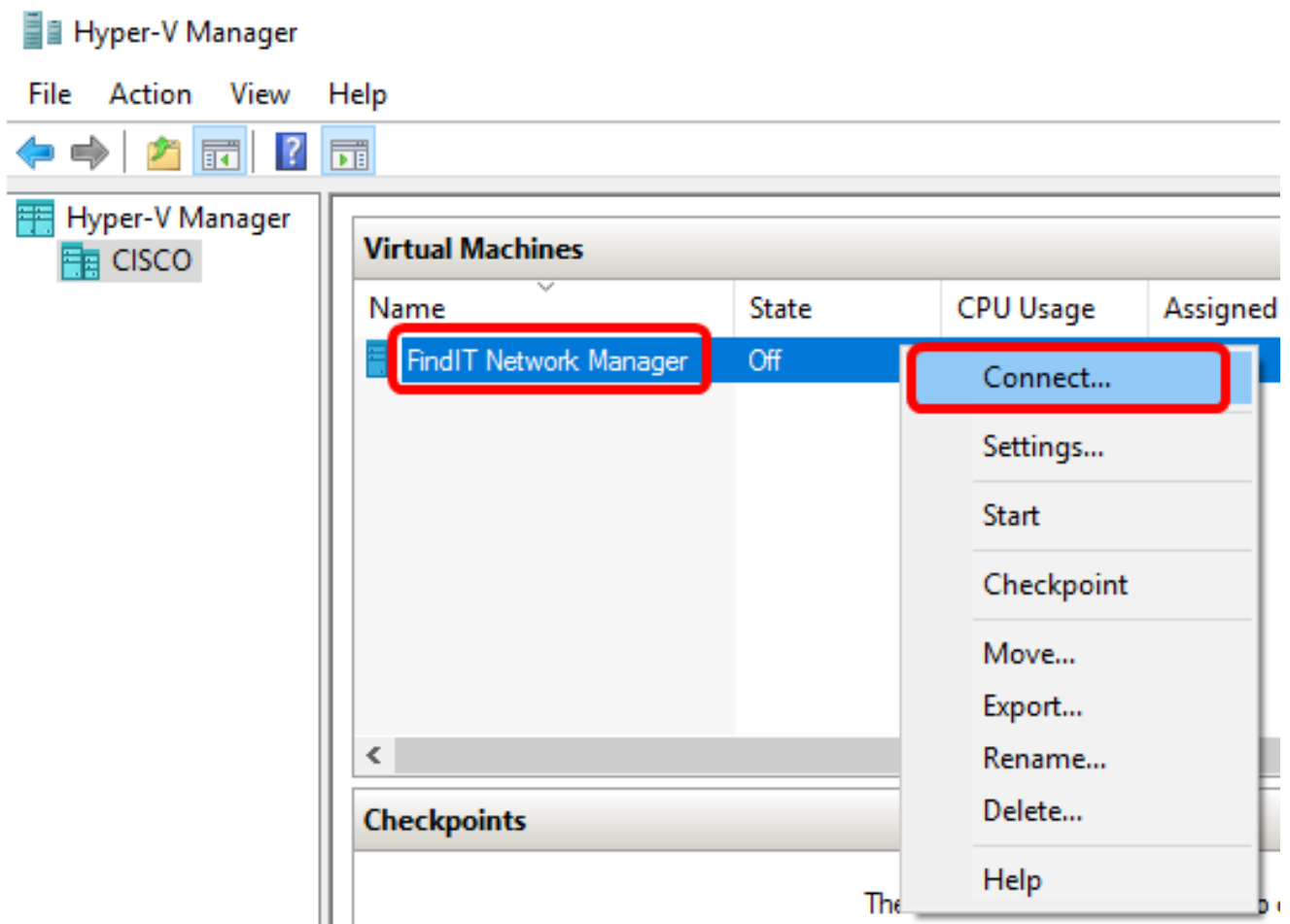
Next >

Finish

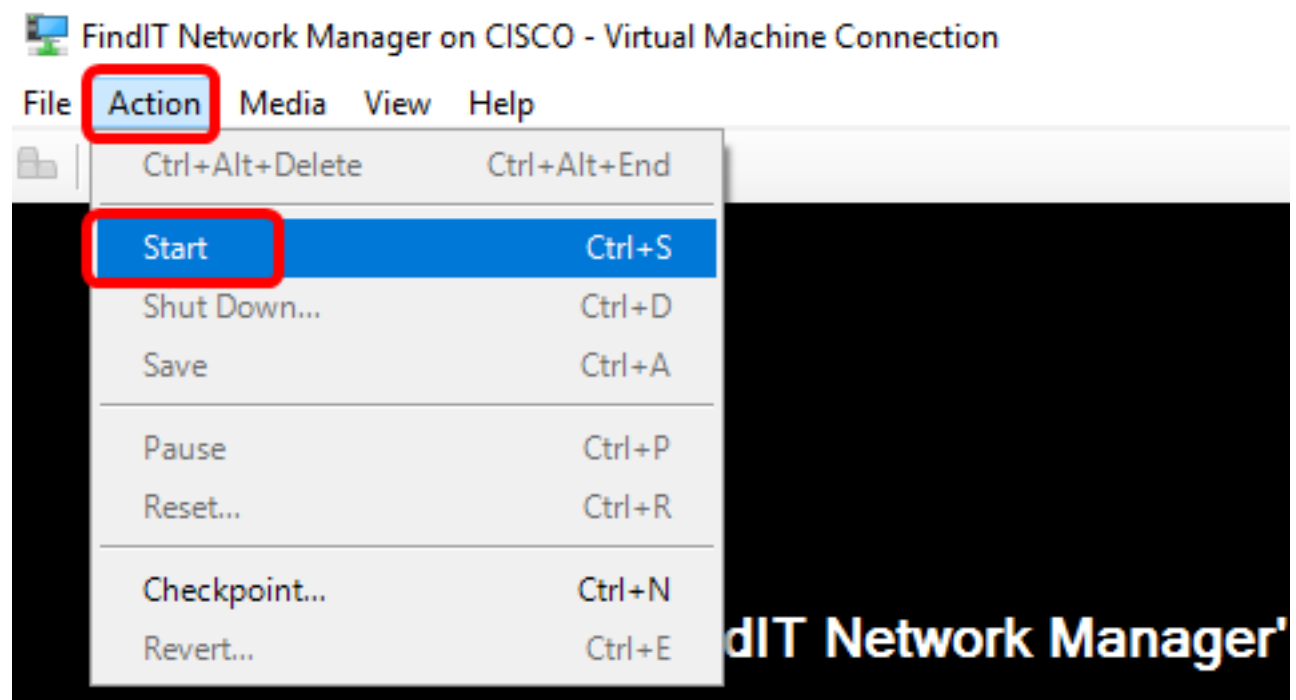
Cancel

Nota: Dopo la corretta distribuzione, FindIT Network Manager verrà visualizzato nell'elenco delle macchine virtuali.

Passaggio 11. Fare clic con il pulsante destro del mouse sulla macchina virtuale, quindi scegliere **Connetti** per aprire la console della macchina virtuale.



Passaggio 12. Fare clic sulla nuova VM, quindi fare clic su **Azione > Avvia** per accendere la VM.



È ora necessario distribuire la macchina virtuale FindIT Network Manager nella console di gestione Microsoft Hyper-V.

Configurare FindIT Network Manager distribuito

Una volta completata la distribuzione di FindIT Network Manager utilizzando la macchina virtuale preferita, eseguire la procedura seguente per configurare la macchina virtuale.

Passaggio 1. Accedere alla console utilizzando il nome utente e la password predefiniti:
cisco/cisco

FindITManager login: **cisco**
Password: **cisco**

Passaggio 2. Quando ti viene richiesto di modificare la password dell'account cisco, immetti la password corrente.

```
CentOS release 6.8 (Final)
Kernel 2.6.32-642.3.1.el6.x86_64 on an x86_64

FindITManager login: cisco
Password:
You are required to change your password immediately (root enforced)
Changing password for cisco.
(current) UNIX password:
```

Passaggio 3. Immetti e digita nuovamente la password per l'account cisco.

```
CentOS release 6.8 (Final)
Kernel 2.6.32-642.3.1.el6.x86_64 on an x86_64

FindITManager login: cisco
Password:
You are required to change your password immediately (root enforced)
Changing password for cisco.
(current) UNIX password:
New password:
Retype new password: _
```

Verranno visualizzati l'indirizzo IP DHCP e l'indirizzo dell'interfaccia utente di amministrazione.

```
CentOS release 6.8 (Final)
Kernel 2.6.32-642.3.1.el6.x86_64 on an x86_64

FindITManager login: cisco
Password:
You are required to change your password immediately (root enforced)
Changing password for cisco.
(current) UNIX password:
New password:
Retype new password:

-----
FindIT Manager (1.0.0.20160928-beta)
Powered by CentOS release 6.8 (Final)

IP Address: 192.168.1.101      Administration GUI: https://192.168.1.101
Enter 'sudo config_vm' to change platform settings and set a static IP a
-----

[cisco@FindITManager ~]$ _
```

Nota: Nell'esempio, l'indirizzo IP di FindIT Network Manager è 192.168.1.101 e l'indirizzo dell'interfaccia utente di amministrazione è https://192.168.1.101.

Passaggio 4. Immettere il comando **sudo config_vm** per avviare la procedura guidata di impostazione iniziale.

```
[cisco@FindITManager cisco]$ sudo config_vm
```

Passaggio 5. Immettere la password per sudo. La password predefinita è cisco. Se è stata modificata, immettere la nuova password.

```
[cisco@FindITManager ~]$ cd /opt/cisco
[cisco@FindITManager cisco]$ sudo config_vm
[sudo] password for cisco:
```

Passaggio 6. Immettere **y** per Yes (Sì) o **n** per No nella procedura guidata per configurare Hostname, Network, NTP Server e Time Zone.

```
Config a hostname ? (y/n) : y
```

Passaggio 7. (Facoltativo) Se si specifica DHCP durante la configurazione della rete, immettere il comando **ifconfig** per controllare l'indirizzo IP assegnato e memorizzarlo. È possibile configurare anche un indirizzo IP statico.

```
[cisco@FindITManager cisco]$ ifconfig
```

A questo punto, è necessario aver completato l'installazione di FindIT Network Manager

sulla macchina virtuale.

per informazioni su come accedere e configurare le impostazioni iniziali di FindIT Network Manager, fare clic [qui](#) per istruzioni.

Installa FindIT Network Probe in Microsoft Hyper-V Manager

Installa FindIT Network Probe

Per distribuire l'immagine della macchina virtuale VHD in Microsoft Hyper-V Manager, eseguire la procedura seguente.

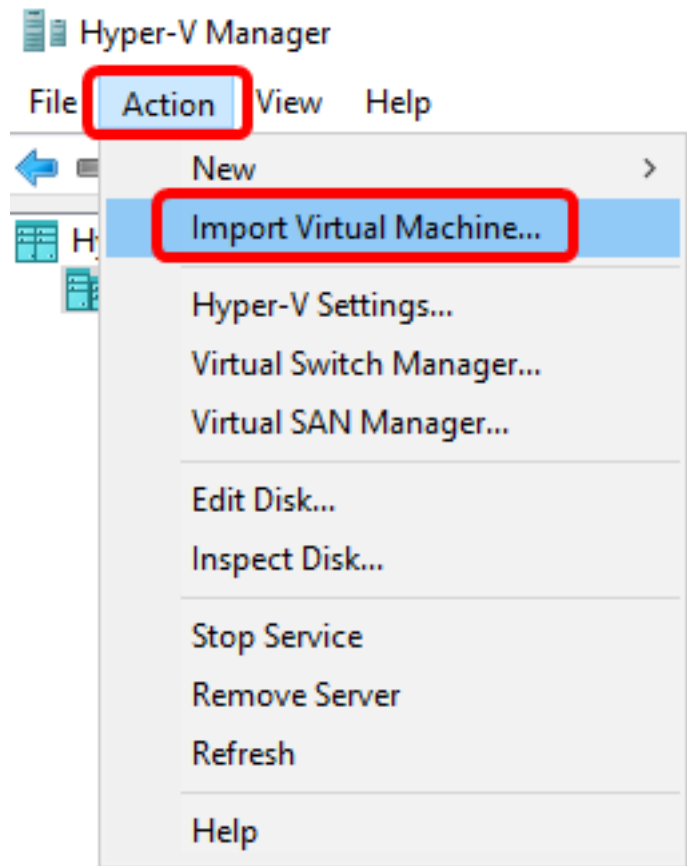
Passaggio 1. Scaricare l'immagine della VM VHD FindIT Network Probe dal [sito Cisco per piccole imprese](#).

Passaggio 2. Avviare la console di gestione di Hyper-V nel server o nel computer Windows.



Nota: Nell'esempio viene utilizzato Windows 10.

Passaggio 3. Nella console di gestione di Hyper-V fare clic su **Azione > Importa macchina virtuale**.






Passaggio 4. Fare clic su **Sfogliare** e individuare il file VHD scaricato nel passaggio 1.

Specify the folder containing the virtual machine to import.

Folder:

Browse...

Passaggio 5. Esplorare la cartella FindITNetworkProb, quindi fare clic su **Seleziona cartella**.

Name	Date modified	Type
 Snapshots	8/28/2016 7:33 PM	File folder
 Virtual Hard Disks	10/7/2016 4:25 PM	File folder
 Virtual Machines	10/7/2016 4:26 PM	File folder

<

Passaggio 6. Fare clic su **Avanti**.

Specify the folder containing the virtual machine to import.

Folder:

Passaggio 7. Fare nuovamente clic su **Avanti**.

Select the virtual machine to import:

Name	Date Created
FindITNetworkProb	8/29/2016 10:32:54 AM

< Previous

Next >

Finish

Cancel

Passaggio 8. Fare clic su **Copia macchina virtuale (crea un nuovo ID univoco)**, quindi fare clic su **Avanti**.

Choose the type of import to perform:

- Register the virtual machine in-place (use the existing unique ID)
- Restore the virtual machine (use the existing unique ID)
- Copy the virtual machine (create a new unique ID)

< Previous **Next >** Finish Cancel

Passaggio 9. Fare clic su **Avanti** per archiviare la macchina virtuale nel percorso specificato.

Nota: In alternativa, è possibile selezionare la casella di controllo **Archivia la macchina virtuale in un percorso diverso** per modificare il percorso specificato.

You can specify new or existing folders to store the virtual machine files. Otherwise, the wizard imports the files to default Hyper-V folders on this computer, or to folders specified in the virtual machine configuration.

Store the virtual machine in a different location

Virtual machine configuration folder:

C:\ProgramData\Microsoft\Windows\Hyper-V\

Browse...

Checkpoint store:

C:\ProgramData\Microsoft\Windows\Hyper-V\

Browse...

Smart Paging folder:

C:\ProgramData\Microsoft\Windows\Hyper-V\

Browse...

< Previous

Next >

Finish

Cancel

Passaggio 10. Fare nuovamente clic su **Avanti**.

Where do you want to store the imported virtual hard disks for this virtual machine?

Location:

< Previous **Next >** Finish Cancel

Passaggio 11. Esaminare la descrizione, quindi fare clic su **Fine**.

You are about to perform the following operation.

Description:

Virtual Machine:	FindITNetworkProb
Import file:	C:\Users\CISCO\Documents\FindIT\OpenWRT-FindITProbe-1.0
Import Type:	Copy (generate new ID)
Virtual machine configuration folder:	C:\ProgramData\Microsoft\Windows\Hyper-V\
Checkpoint folder:	C:\ProgramData\Microsoft\Windows\Hyper-V\
Smart Paging file store:	C:\ProgramData\Microsoft\Windows\Hyper-V\
Virtual hard disk destination folder:	C:\Users\Public\Documents\Hyper-V\Virtual Hard Disks\

To complete the import and close this wizard, click Finish.

< Previous

Next >

Finish

Cancel

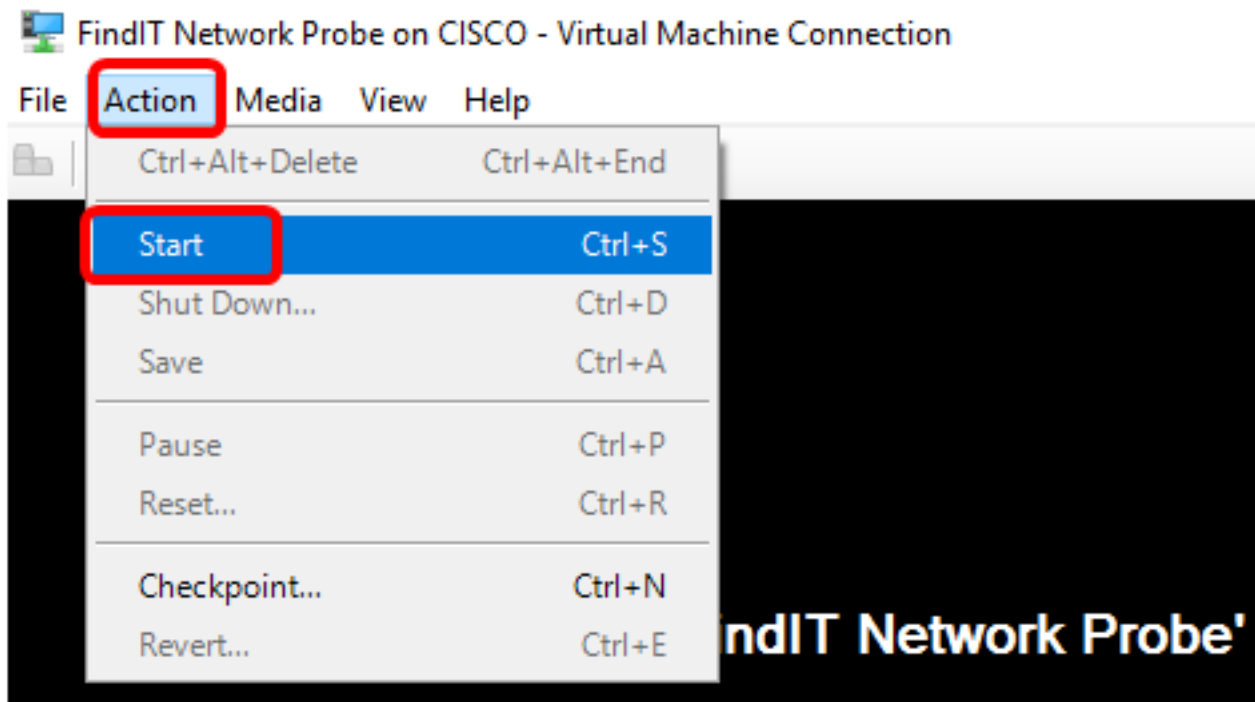
Passaggio 12. Fare clic con il pulsante destro del mouse sulla macchina virtuale, quindi scegliere **Connetti** per aprire la console della macchina virtuale.

The screenshot shows the 'Virtual Machines' console with a table of virtual machines. The 'FindIT Network Probe' VM is selected, and a context menu is open over it. The 'Connect...' option is highlighted in the menu.

Name	State	CPU Usage	Assigned Memory	Uptime
FindIT Network Probe	Off			
FindIT Network Manager	Running			00:05:42

- Connect...
- Settings...
- Start
- Checkpoint
- Move...
- Export...
- Rename...
- Delete...
- Help

Passaggio 13. Fare clic sulla nuova VM, quindi fare clic su **Azione** > **Avvia** per accendere la VM.



Configurare il probe di rete FindIT distribuito

Al termine della distribuzione, eseguire la procedura seguente per configurare la VM.

Passaggio 1. Accedere alla console utilizzando il nome utente e la password predefiniti:
cisco/cisco

FindITProbe login: cisco
Password: cisco

Verrà richiesto di modificare la password dell'account cisco. Verranno visualizzati l'indirizzo IP DHCP e l'indirizzo dell'interfaccia utente di amministrazione.

```
BusyBox v1.23.2 (2016-09-02 17:15:18 CST) built-in shell (ash)
-----
FindIT Probe (1.0.1.16301)
Powered by OpenWrt CHAOS CALMER (15.05, r47955)

IP Address: 192.168.1.102   Administration GUI: https://192.
Enter 'config_vm' to change platform settings and set a stati
-----
Changing password for cisco
New password: _
```

Nota: Nell'esempio, l'indirizzo IP di FindIT Network Probe è 192.168.1.102.

Passaggio 2. Immetti e digita nuovamente la password per l'account cisco.

```
Changing password for cisco
New password:
Retype password:
Password for cisco changed by cisco
cisco@FindITProbe:~# _
```

Passaggio 3. (Facoltativo) Immettere il comando **ifconfig** per trovare l'indirizzo IP di FindIT Network Probe.

```
cisco@FindITProbe:~# ifconfig
eth0      Link encap:Ethernet  HWaddr 00:0C:29:6F:2E:DD
          inet addr:192.168.1.102  Bcast:192.168.1.255  Mask:
          inet6 addr: fe80::20c:29ff:fe6f:2edd/64  Scope:Link
          inet6 addr: fec0::20c:29ff:fe6f:2edd/64  Scope:Site
          UP BROADCAST RUNNING MULTICAST  MTU:1500  Metric:1
          RX packets:149596  errors:0  dropped:0  overruns:0  fra
          TX packets:205206  errors:0  dropped:0  overruns:0  car
          collisions:0  txqueuelen:1000
          RX bytes:26494354 (25.2 MiB)  TX bytes:183876308 (1
lo        Link encap:Local Loopback
          inet addr:127.0.0.1  Mask:255.0.0.0
          inet6 addr: ::1/128  Scope:Host
          UP LOOPBACK RUNNING  MTU:65536  Metric:1
          RX packets:73994  errors:0  dropped:0  overruns:0  fram
          TX packets:73994  errors:0  dropped:0  overruns:0  carr
          collisions:0  txqueuelen:0
          RX bytes:33273411 (31.7 MiB)  TX bytes:33273411 (31
```

È ora necessario configurare FindIT Network Probe sul computer.

Per informazioni su come accedere e configurare le impostazioni iniziali di FindIT Network Probe, fare clic [qui](#) per istruzioni. Per informazioni su come associare FindIT Network Probe a FindIT Network Manager, fare clic [qui](#) per istruzioni.