

# Forza manualmente l'aggiornamento delle definizioni TETRA - Cisco Secure Endpoints

## Sommario

[Introduzione](#)

[Prerequisiti](#)

[Requisiti](#)

[Componenti usati](#)

[Premesse](#)

[Risoluzione dei problemi](#)

[Informazioni correlate](#)

## Introduzione

Questo documento descrive la procedura per forzare manualmente le nuove definizioni TETRA in Cisco Secure Endpoints (AMP).

Contributo di Jesus Javier Martinez e Uriel Torres e a cura di Yeraldin Sanchez, Cisco TAC Engineers.

## Prerequisiti

### Requisiti

Cisco raccomanda la conoscenza dei seguenti argomenti:

- Sistema operativo Windows
- AMP for endpoints

### Componenti usati

Le informazioni di questo documento si basano su Cisco Secure Endpoint(AMP) per Windows.

Le informazioni discusse in questo documento fanno riferimento a dispositivi usati in uno specifico ambiente:

- dispositivo Windows 10
- AMP connector versione 7.0.5

Le informazioni discusse in questo documento fanno riferimento a dispositivi usati in uno specifico ambiente di emulazione. Su tutti i dispositivi menzionati nel documento la configurazione è stata ripristinata ai valori predefiniti. Se la rete è operativa, valutare attentamente eventuali conseguenze derivanti dall'uso dei comandi.

# Premesse

Fare riferimento al Manuale dell'utente, Tetra è una soluzione antivirus completa per Cisco Secure Endpoint Solution. Deve essere utilizzato con Cisco Secure Endpoint per ottenere la migliore protezione. Se abbiamo un AV di 3<sup>terze</sup> parti installato, dovremmo rimuovere l'altro AV per garantire la corretta installazione e funzionamento di TETRA. TETRA può anche utilizzare una notevole larghezza di banda quando le definizioni vengono scaricate.

**Attenzione:** Tetra deve essere utilizzato in un ambiente di prova prima di un'installazione di grandi dimensioni.

Poiché AMP versione 6.3.1 quando il motore TETRA è abilitato e le relative definizioni sono aggiornate, Windows Defender deve essere disabilitato, Cisco Secure Endpoint è designato come provider Antivirus e Threat Protection attivo.

Le definizioni vengono scaricate automaticamente, tuttavia è possibile forzare manualmente l'aggiornamento delle definizioni TETRA.

## Risoluzione dei problemi

Nota: In Cisco Secure Endpoint versione 7.2.7 e successive, è possibile forzare il connettore a recuperare gli aggiornamenti utilizzando l'argomento '-forceupdate'

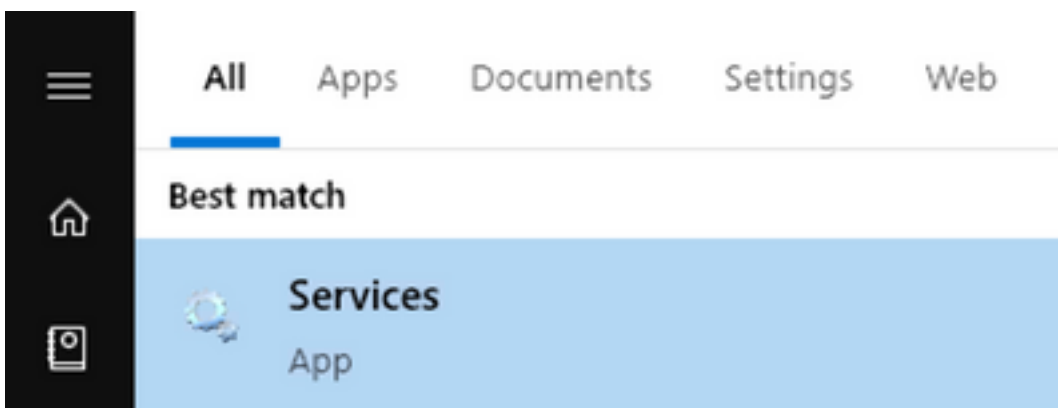
```
C:\Program Files\Cisco\AMP\7.2.7\sfc.exe -forceupdate
```

Per forzare gli aggiornamenti delle definizioni nella versione 7.2.7, è possibile seguire questa guida.

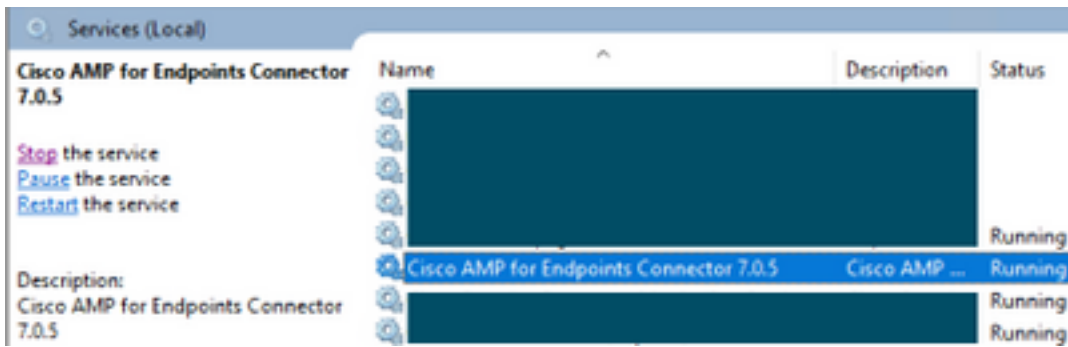
Passaggio 1. Arrestare il servizio AMP.

- Se non si dispone della protezione tramite password

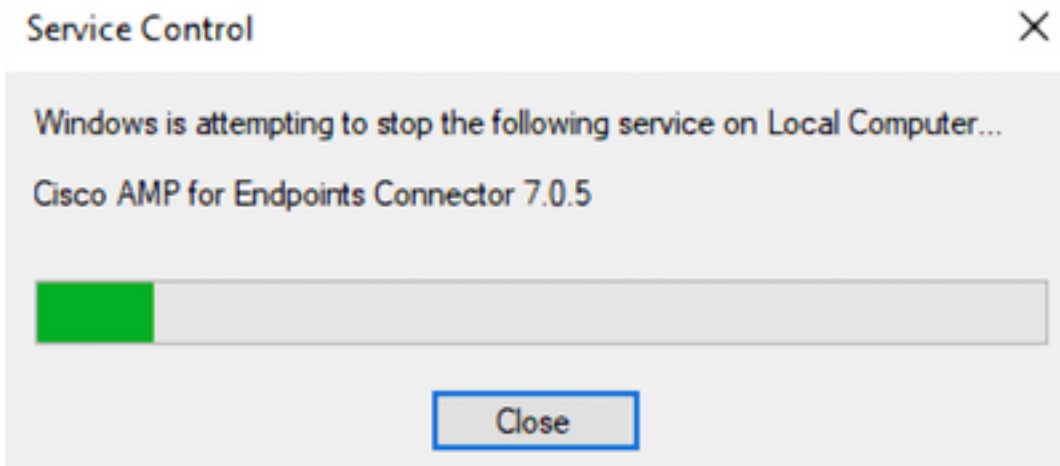
Passaggio 1.1. Aprire **Services.msc**, come mostrato nell'immagine.



Passaggio 1.2. Selezionare **Services > Cisco AMP for Endpoints Connector 7.0.5**, come mostrato nell'immagine.

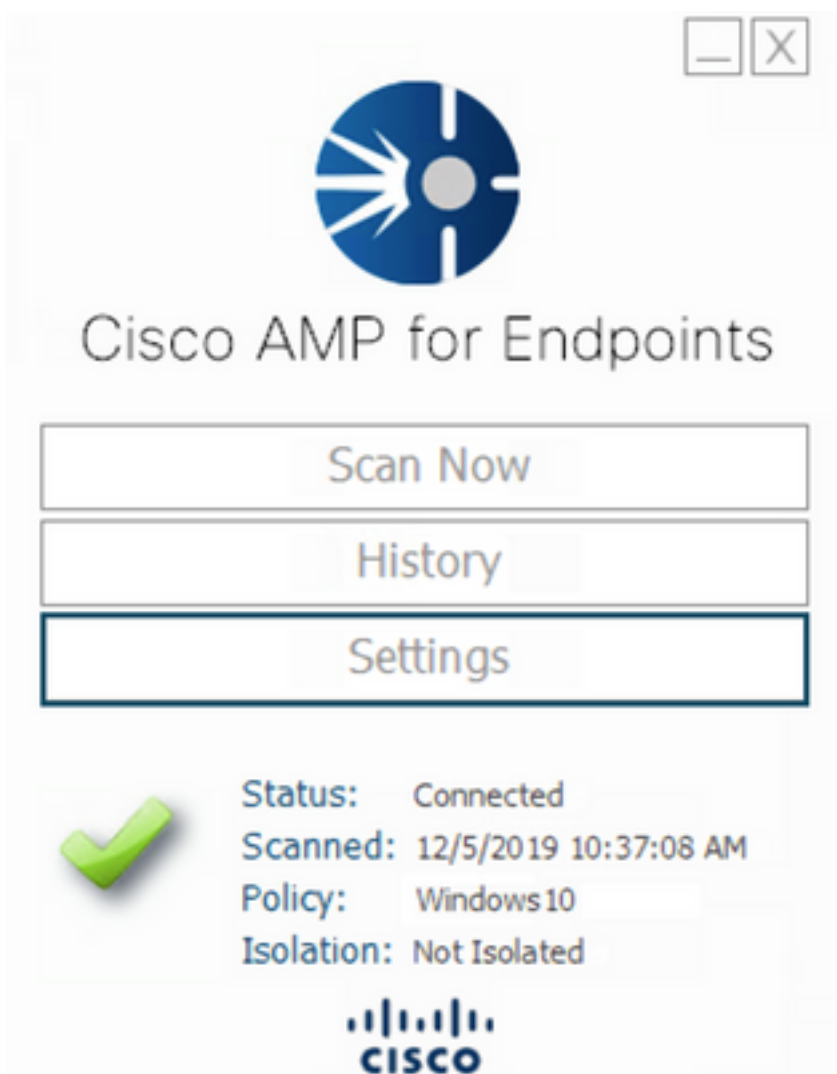


Passaggio 1.3. Arrestare il servizio AMP come mostrato nell'immagine.

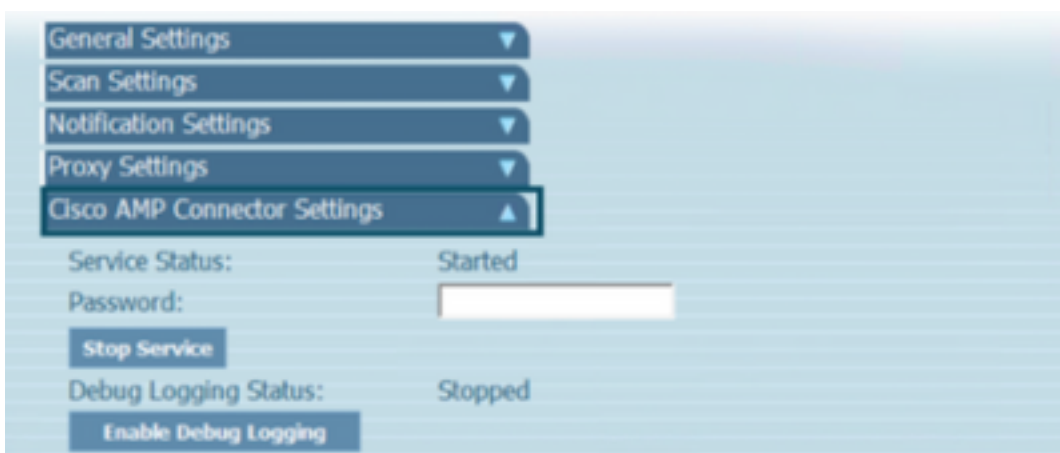


- Se si dispone di una password di protezione

Passaggio 1.4. Aprire l'interfaccia utente AMP e selezionare **Settings** (Impostazioni) come mostrato nell'immagine.



Passaggio 1.5. Passare a **Cisco AMP for Endpoints Settings**, come mostrato nell'immagine.

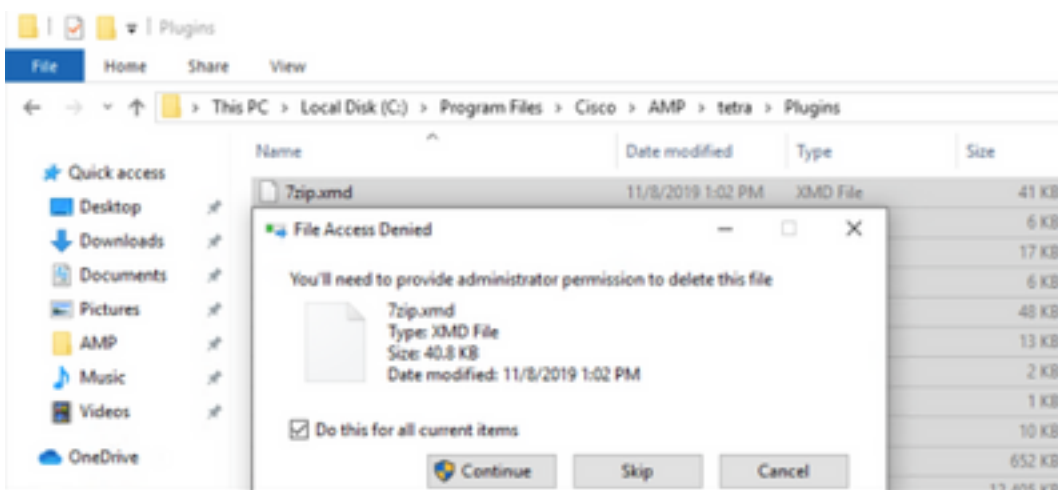


Passaggio 1.6. Inserire la password e fare clic su **Stop Service** come mostrato nell'immagine.

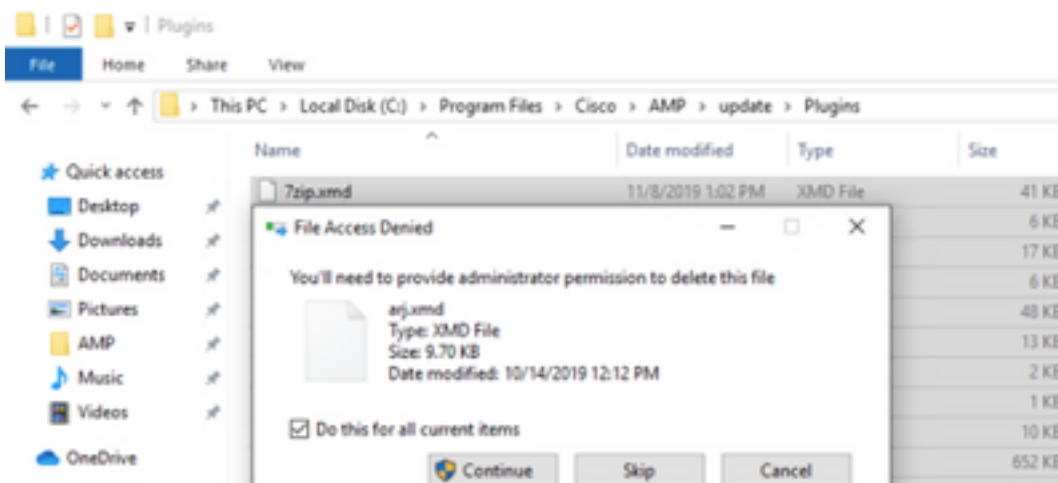


Passaggio 2. Passare alla cartella AMP, generalmente situata in **C:\Program Files\Cisco\AMP**, come mostrato nell'immagine.

Passaggio 2.1. Eliminare tutto il contenuto della cartella **C:\Program Files\Cisco\AMP\tetra\Plugins\**, come mostrato nell'immagine



Passaggio 2.2. Eliminare tutto il contenuto all'interno della cartella **C:\Program Files\Cisco\AMP\update\Plugins\**, come mostrato nell'immagine.



Passaggio 3. Avviare il servizio **Cisco AMP for Endpoints Connector 7.0.5**, come mostrato nell'immagine.



Services (Local)

## Cisco AMP for Endpoints Connector 7.0.5

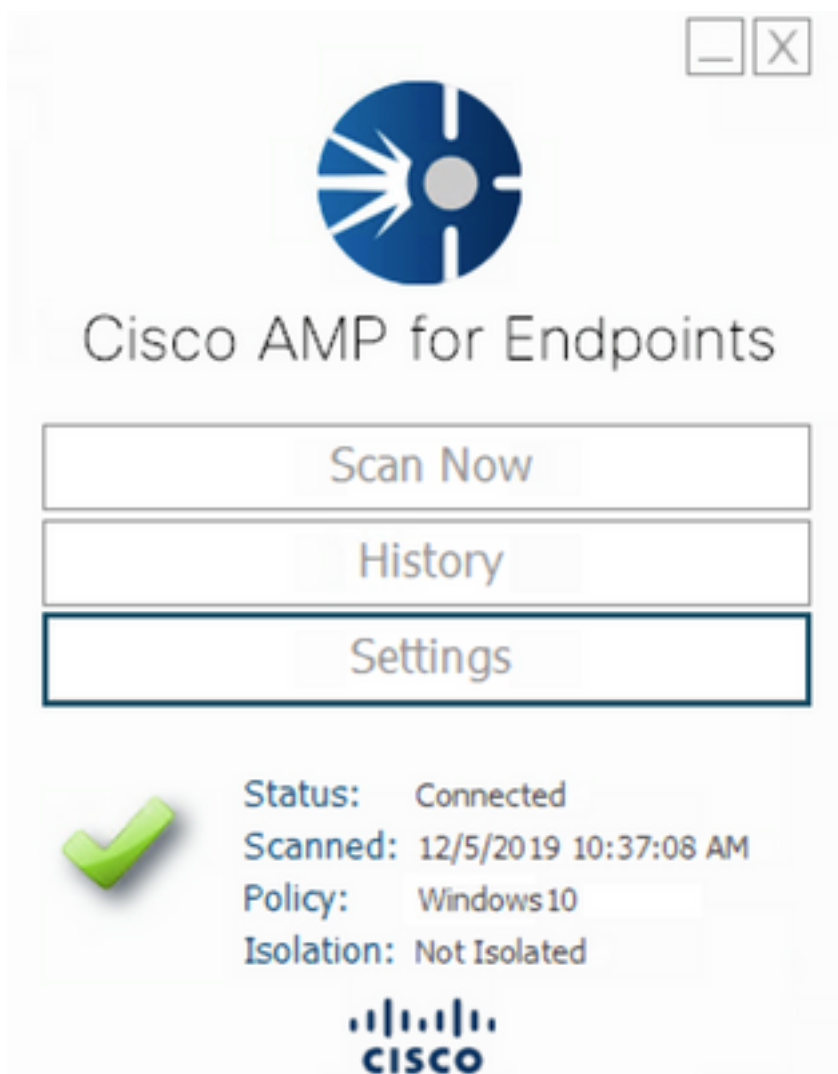
[Start](#) the service

Description:

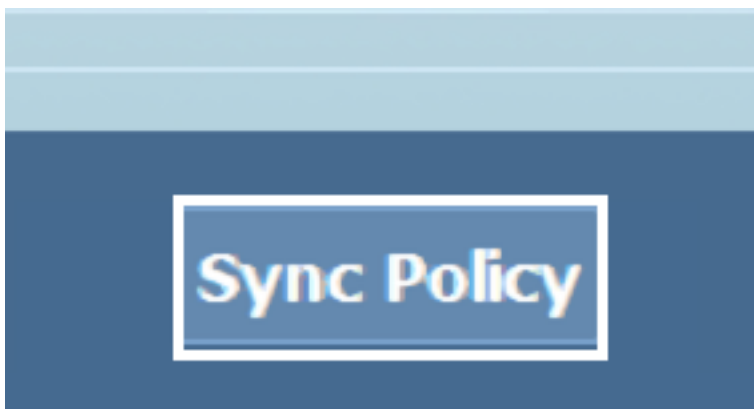
Cisco AMP for Endpoints Connector  
7.0.5

Passaggio 4. Aprire l'interfaccia utente AMP, come illustrato nell'immagine.

Passaggio 4.1. Fare clic su **Settings** (Impostazioni) come mostrato nell'immagine.



Passaggio 4.2. Selezionare **Sync Policy** (Criteri di sincronizzazione) come mostrato nell'immagine.



Passaggio 5. Quando la regola viene sincronizzata, vengono scaricate le definizioni di Tetra.

**Nota:** Una volta scaricate le definizioni, il connettore AMP è il AV predefinito, come mostrato nell'immagine.

# Virus & threat protection

Protection for your device against threats.

## Cisco AMP for Endpoints

Cisco AMP for Endpoints is turned on.

### Current threats

 No actions needed.

### Protection settings

 No actions needed.

### Protection updates

 No actions needed.

[Open app](#)

Anche se le definizioni TETRA vengono scaricate automaticamente, è possibile forzare manualmente un aggiornamento delle definizioni. Dipende dalle tue esigenze.

## Informazioni correlate

- [AMP4E - Video sull'aggiornamento delle definizioni TETRA](#)
- [Documentazione e supporto tecnico – Cisco Systems](#)