

# Guida ai nomi delle versioni di Cisco IOS

## Sommario

[Introduzione](#)

[Prerequisiti](#)

[Requisiti](#)

[Componenti usati](#)

[Convenzioni](#)

[Definizioni delle lettere per i treni di rilascio Cisco IOS](#)

[Release di breve durata basate su una release STED esistente](#)

[Più X release basate su una release STED esistente](#)

[Nota speciale sulle eccezioni di denominazione delle release di IOS](#)

[Denominazione delle release per le release Cisco IOS X o le release ED a breve durata basate sulla release T](#)

[Informazioni correlate](#)

## [Introduzione](#)

Questo documento è una guida alle convenzioni di denominazione delle versioni del software Cisco IOS<sup>®</sup>.

## [Prerequisiti](#)

### [Requisiti](#)

Nessun requisito specifico previsto per questo documento.

### [Componenti usati](#)

Il documento può essere consultato per tutte le versioni software o hardware.

### [Convenzioni](#)

Per ulteriori informazioni sulle convenzioni usate, consultare il documento [Cisco sulle convenzioni nei suggerimenti tecnici](#).

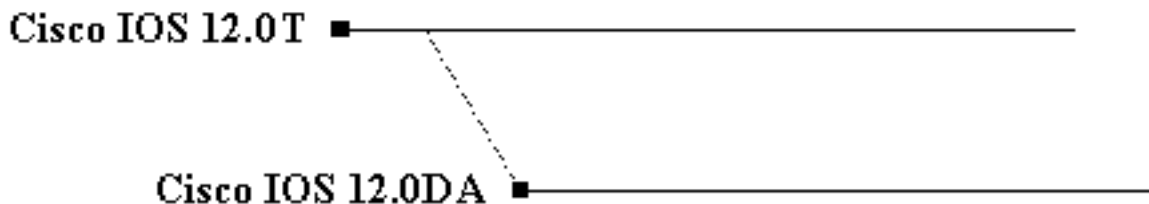
## [Definizioni delle lettere per i treni di rilascio Cisco IOS](#)

Il primo carattere assegnato alla release si basa sulla tecnologia specifica di quella release. Si tratta di caratteri tecnologici utilizzati nell'implementazione di Cisco IOS Release.

- A = server di aggregazione/accesso/tecnologia di composizione
- B = Banda larga
- C = Router core (11.1CA, 11.1CT, 11.1CC)
- D = tecnologia xDSL
- E = set di caratteristiche Enterprise
- F = Miglioramenti specifici della feature (11.2F)
- G = Gigabit Switch Router (GSR)
- H = tecnologia SDH/SONET (11,3 HA)
- J = Tecnologia di rete wireless (Aironet)
- M = Mobile (limitato all'utilizzo Mobile Wireless BU e ulteriormente riservato per Mainline)
- N = voce, multimedia, conferenza (11,3NA)
- P = Caratteristiche della piattaforma (11.2P)
- R = Riservato per riferimento ROMMON
- S = Fornitore di servizi
- T = Riservato per il training tecnologico consolidato
- W = switching LAN/routing di livello 2
- X = Versione unica di breve durata (12,0XA)
- Y = rilascio unico di breve durata (quando Xs è esaurito)
- Z = Versione unica di breve durata (riservata se Ys è esaurito)

**Nota:** è possibile definire nuove lettere allo scopo di creare nuove release.

Il *primo* carattere indica la tecnologia nella release. Ad esempio, una versione di Early Deployment (ED) basata sulla tecnologia DSL è denominata software Cisco IOS versione 12.0DA o 12.0DB. La D nella prima posizione indica che la release è basata sulla tecnologia DSL. Il secondo carattere, A o B in questo caso, è semplicemente la successiva lettera sequenziale utilizzata per differenziare i rilasci.



La crescita dei mercati di destinazione di Cisco ha fortemente influenzato l'evoluzione dello schema di denominazione delle versioni di IOS Specific Technology ED (STED). Questa crescita ha spinto diversi STED ad utilizzare l'uso di due lettere di caratteri che hanno poi un numero di manutenzione aggiunto. Questo percorso di manutenzione consente l'integrazione di nuove funzionalità e piattaforme con ogni successiva release di manutenzione. Di seguito viene riportato un elenco di IOS STED espansi, dei relativi mercati tecnologici specifici, delle assegnazioni di manutenzione e delle assegnazioni di ricostruzione. L'utilizzo della designazione a due caratteri STED è limitato a queste tecnologie.

Tecnologia	Distribuzione iniziale
Connessione via cavo a banda larga	12,2 BC
Switching per LAN	12,1EA
Connessione via cavo a banda larga	12.1CE

Reti wireless	12.2JA
Mobile Wireless	12,2 MB
Mobile Wireless	12,2 MC
Switching per LAN	12.0WC

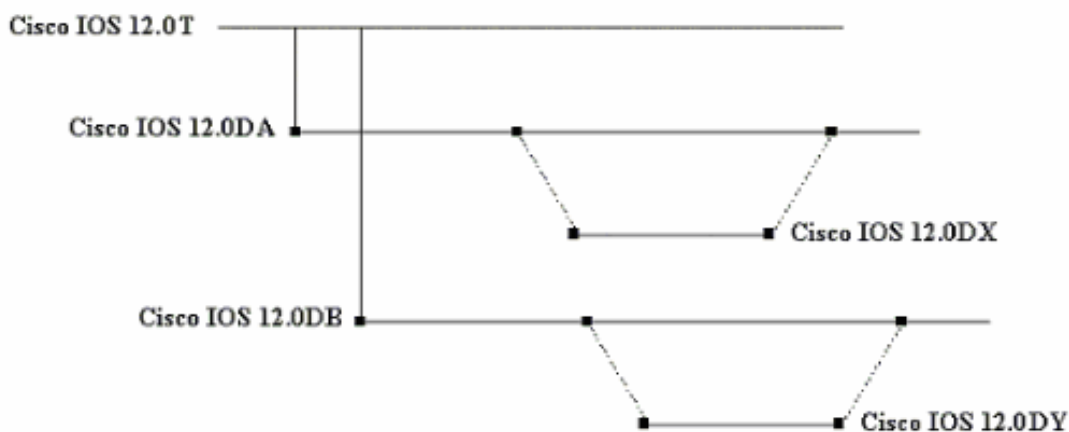
Nella maggior parte dei casi, il primo carattere riflette la lettera padre seguita da un'assegnazione sequenziale. Tuttavia, ciò non dovrebbe essere assunto a livello globale a causa della natura delle tecnologie in evoluzione e dei mercati emergenti.

Ad esempio, i software Cisco IOS versioni 12.2MB e 12.2MC sono esclusivamente e esclusivamente correlati alla tecnologia Mobile Wireless e non devono essere confusi con il treno Mainline di Cisco.

In futuro, l'uso della lettera "M" sarà limitato per evitare potenziali confusione.

## [Release di breve durata basate su una release STED esistente](#)

Per le versioni con la stessa piattaforma e area tecnologica simile, viene utilizzata la nomenclatura precedente e viene aggiornato il numero di manutenzione della versione. Ad esempio, software Cisco IOS versione 12.2(1)DX e 12.2(2)DX.



## [Più X release basate su una release STED esistente](#)

### [Nota speciale sulle eccezioni di denominazione delle release di IOS](#)

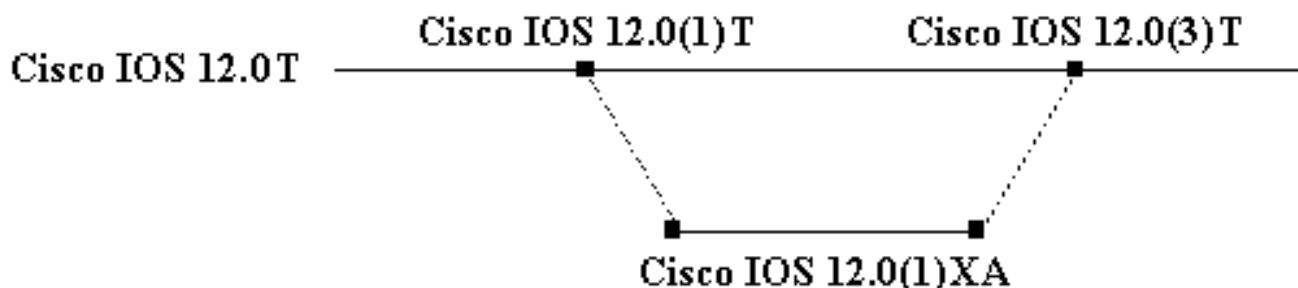
Le versioni STED 12.1 E e 12.2 B di Cisco IOS hanno esaurito le speciali lettere di denominazione dei rilasci X, Y e Z. Pertanto, l'uso delle lettere "V" e "W" è stato aggiunto a queste versioni e deve essere trattato come qualsiasi altra versione "X". Ad esempio, software Cisco IOS versione 12.1(10)EV, software Cisco IOS versione 12.1(11)EW e software Cisco IOS versione 12.2(4)BW.

## [Denominazione delle release per le release Cisco IOS X o le release ED a breve durata basate sulla release T](#)

Una X seguita da una lettera sequenziale indica le release di breve durata. Nell'esempio, XA, XB e

XC, la X nella prima posizione indica un rilascio unico (di breve durata) che ha origine dal treno T (Technology principale). Le lettere nella seconda posizione (A, B, C, D e così via) sono sequenziali utilizzate per differenziare i rilasci.

La lettera Y viene utilizzata (YA, YB, YC e così via) quando tutte le X sono state esaurite. La lettera Z (ZA, ZB, ZC e così via) è riservata al supporto di versioni aggiuntive di breve durata in base alle necessità per la release T.



Le regole generali sono le seguenti:

- Per introdurre rapidamente nuove funzionalità su piattaforme specifiche o per introdurre prodotti hardware specifici, le Cisco Business Unit possono utilizzare una versione X, basata sulla versione T attiva (software Cisco IOS versione 12.0T).
- Per distinguere le diverse X release, la seconda lettera viene utilizzata come differenziatore. La differenziazione include il supporto di piattaforme e funzionalità all'interno della release.
- Le release X non dispongono di un percorso di manutenzione pianificato. La loro durata è tale da consentire l'integrazione delle funzionalità e delle piattaforme nella principale tecnologia T release. In questo caso, il software Cisco IOS versione 12.0T. I clienti che necessitano di una correzione dei bug in una release X devono eseguire l'aggiornamento alla successiva release di manutenzione T in corrispondenza o dopo il punto di integrazione della release X.
- Un numero aggiunto alla release X (ad esempio, software Cisco IOS versione 12.0(2)XC1), indica una ricostruzione di tale release (in questo caso software Cisco IOS versione 12.0(2)XC) causata da un difetto irreversibile.

## [Informazioni correlate](#)

- [Supporto tecnico – Cisco Systems](#)