

Impossibile autorizzare il nuovo feed di Facebook. Errore: "Impossibile caricare l'URL: Il dominio di questo URL non è incluso nei domini dell'app"

Sommario

[Introduzione](#)

[Problema: Impossibile autorizzare il nuovo feed di Facebook](#)

[Causa principale](#)

[Soluzione alternativa](#)

Introduzione

Questo documento descrive il problema di un amministratore che non è in grado di autorizzare un feed di Facebook creato nella pagina Web di amministrazione di SocialMiner.

L'errore: "Impossibile caricare l'URL: Il dominio di questo URL non è incluso nei domini dell'app. Per poter caricare questo URL, aggiungi tutti i domini e i sottodomini dell'app al campo Domini app nelle impostazioni dell'app"

 Can't load URL: The domain of this URL isn't included in the app's domains. To be able to load this URL, add all domains and sub-domains of your app to the App Domains field in your app settings.

Problema: Impossibile autorizzare il nuovo feed di Facebook

Quando viene creato un nuovo feed di Facebook, devi autorizzarlo con la pagina della fan originale.

Procedura:

1. Crea un nuovo feed FB e prova ad autorizzarlo. Il popup si apre con l'errore mostrato nell'immagine.
2. Impossibile salvare e autorizzare il feed.

Manage Feeds

Facebook authorization pending...
Authorize on the Facebook authorization page or open the [Facebook authorization page](#) again.

New Feed ?

* Type: Facebook Fan Page

* Name: My_Facebook_Page

Description:

* URL:

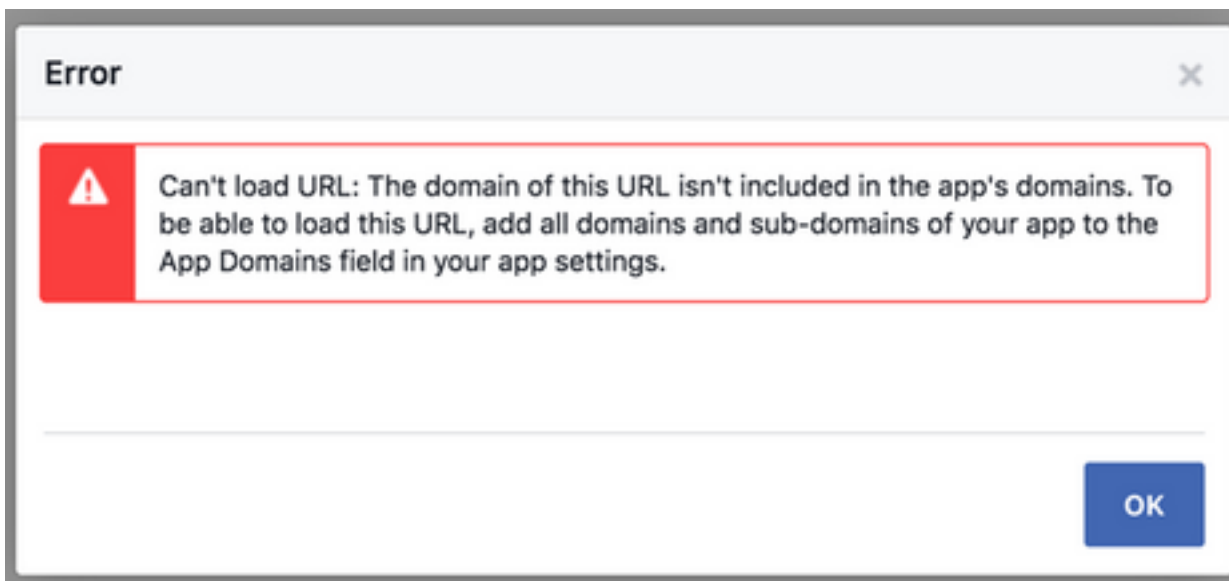
* Polling interval: minutes

Minimum age: hours

Reply template: Cisco Facebook

Automatic Tags: Incoming Social Contacts on this feed will be saved with these tags

Quando il nuovo feed è autorizzato, viene visualizzato il messaggio di errore riportato nell'immagine:



Causa principale

Facebook ha recentemente introdotto una modifica nella convalida dell'URI di reindirizzamento in quanto ha abilitato la verifica rigorosa dell'URI di reindirizzamento, ovvero **Strict = True** è attivato per impostazione predefinita e imposto (non può essere disabilitato).

<https://developers.facebook.com/blog/post/2017/12/18/strict-uri-matching/>

App Dashboard Docs Tools Support Search developers.facebook.com

Cisco SocialMiner APP ID: 101839243233787 ON Status: Live View Analytics

Reminder: Graph API v2.5 will be deprecated on Apr 12, 2018. Please use the [API Upgrade Tool](#) to understand how this might impact your app. For more details see the [changelog](#)

- Dashboard
- Settings
- Roles
- Alerts
- App Review

PRODUCTS +

- Facebook Login
 - Settings
 - Quickstart

No Force Web OAuth Reauthentication
When on, prompts people to enter their Facebook password in order to log in on the web. [?]

Yes Embedded Browser OAuth Login
Enable webview Redirect URIs for Client OAuth Login. [?]

Yes Use Strict Mode for Redirect URIs
Only allow redirects that use the Facebook SDK or that exactly match the Valid OAuth Redirect URIs. Strongly recommended. [?]

Valid OAuth Redirect URIs

<https://ccpdemo1.cisco.com/fbredirect.html> <http://ccpdemo1.cisco.com/fbredirect.html>

No Login from Devices
Enables the OAuth client login flow for devices like a smart TV [?]

Soluzione alternativa

Al momento non sono disponibili soluzioni alternative in quanto l'integrazione dei feed di Facebook di SocialMiner non è più supportata da Cisco.

La funzionalità è stata dichiarata obsoleta il 1 agosto 2018.

Per ulteriori informazioni al riguardo, consultare l'avviso ufficiale sul campo all'indirizzo Cisco.com.

Questo viene registrato usando l'ID bug Cisco - [CSCvi57839](#) - SocialMiner: Impossibile eseguire la nuova autorizzazione per la pagina ventola di Facebook. Errore: Impossibile caricare l'URL