

# Configura accesso console APP per Cisco IOx

## Sommario

[Introduzione](#)

[Prerequisiti](#)

[Requisiti](#)

[Componenti usati](#)

[Configurazione](#)

[Verifica](#)

[Risoluzione dei problemi](#)

## Introduzione

In questo documento viene descritto come configurare l'accesso alla console APP per Cisco IOx. Per poter accedere senza password al sistema operativo guest (GOS), è necessario configurare l'accesso alla console dell'applicazione per le chiavi già fornite in Cisco IOx Local Manager.

## Prerequisiti

### Requisiti

Cisco raccomanda la conoscenza dei seguenti argomenti:

- È necessario installare IOx;  
<http://www.cisco.com/c/en/us/td/docs/routers/access/800/829/software/configuration/guide/IR800config/guest-os.html>
- APP installata;  
[http://www.cisco.com/c/en/us/td/docs/routers/access/800/software/guides/iox/fog-director/reference-guide/1-2-0/fog\\_director\\_ref\\_guide/apps\\_page.html#78926](http://www.cisco.com/c/en/us/td/docs/routers/access/800/software/guides/iox/fog-director/reference-guide/1-2-0/fog_director_ref_guide/apps_page.html#78926)

### Componenti usati

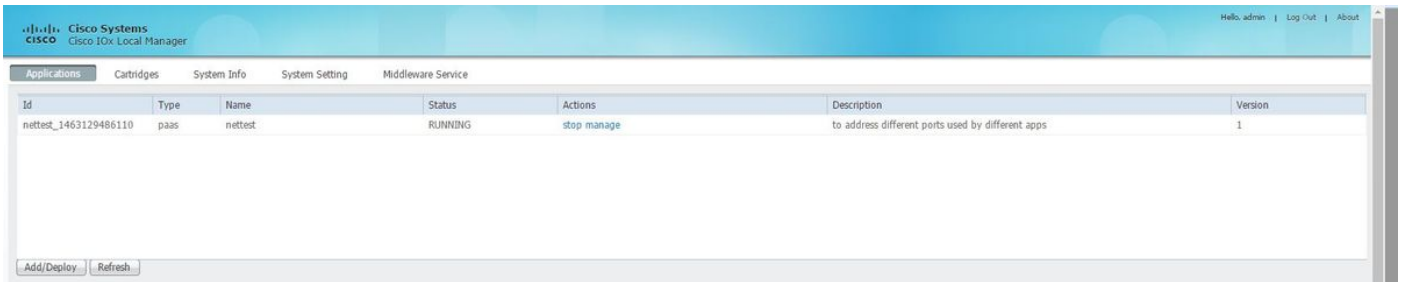
Le informazioni fornite in questo documento si basano sulle seguenti versioni software e hardware:

- IOx Local Manager
- PC client Windows
- putty.exe
- puttygen.exe

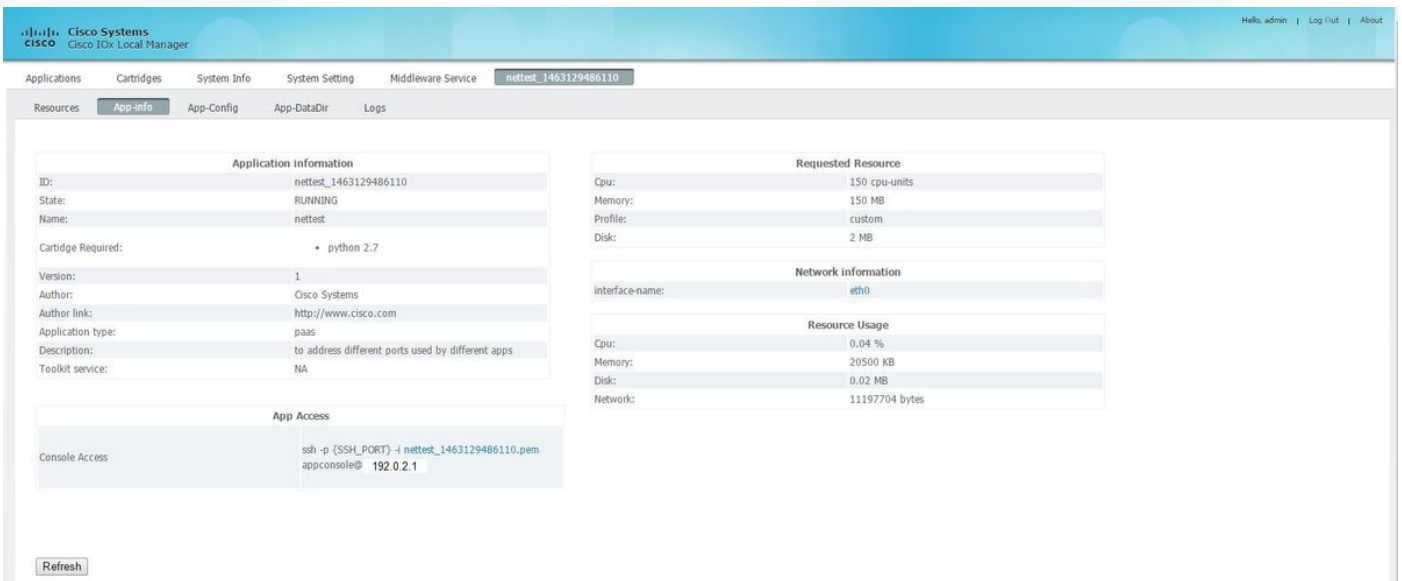
Le informazioni discusse in questo documento fanno riferimento a dispositivi usati in uno specifico ambiente di emulazione. Su tutti i dispositivi menzionati nel documento la configurazione è stata ripristinata ai valori predefiniti. Se la rete è operativa, valutare attentamente eventuali conseguenze derivanti dall'uso dei comandi.

# Configurazione

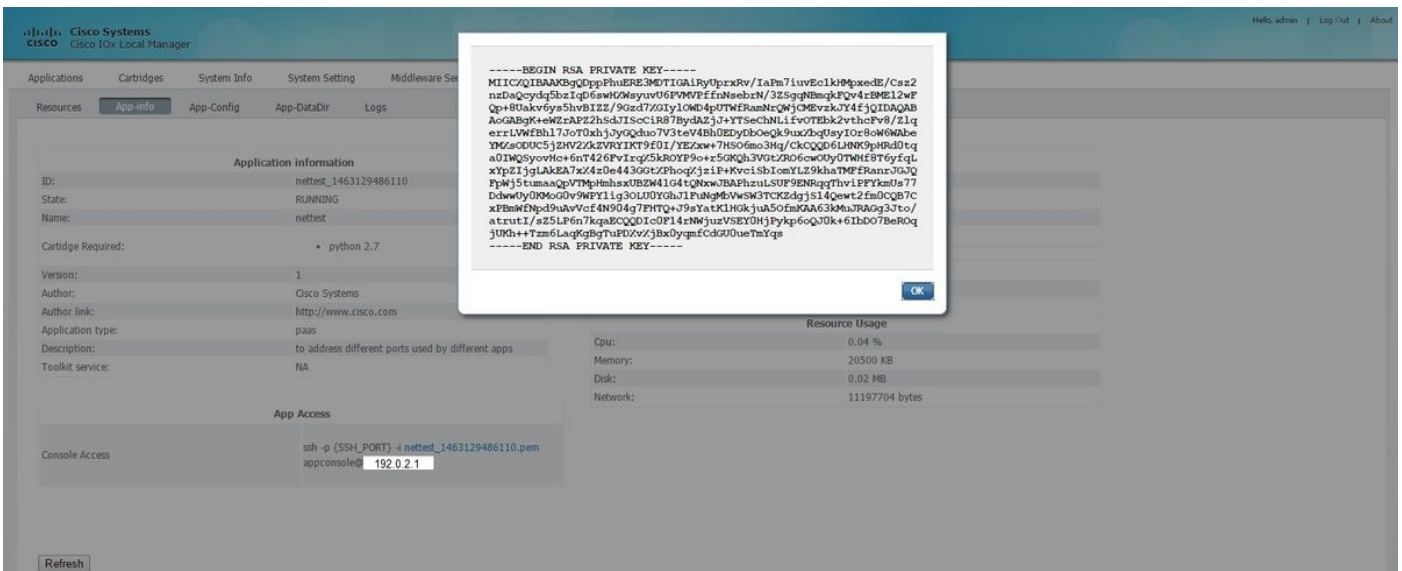
1. Dalla pagina Amministrazione di Gestione APP, fare clic su **Gestisci**.



2. Fare clic sulla scheda **App-info**.

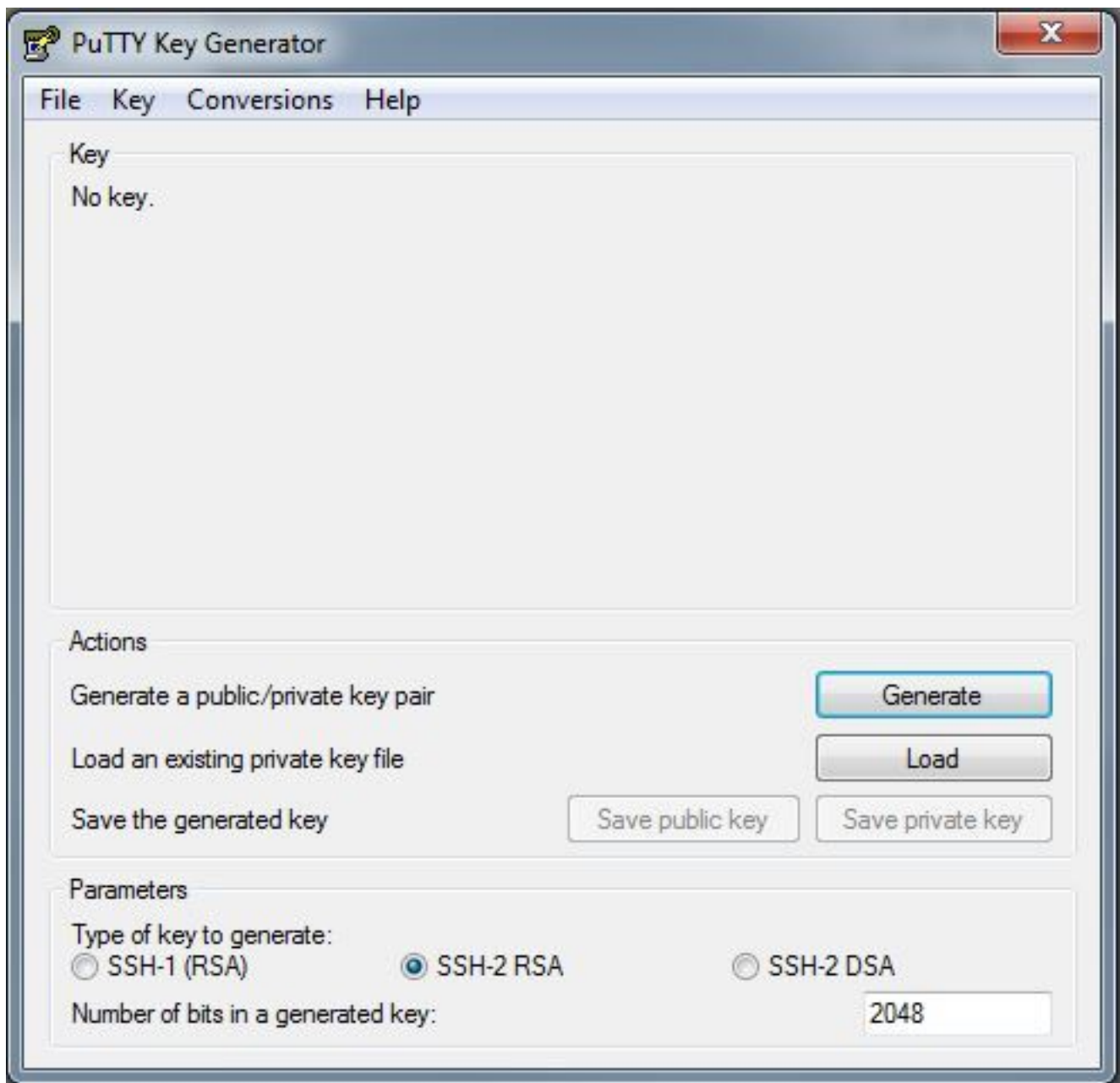


3. Fare clic sul file **.pem** per visualizzare la chiave pvt nel browser.

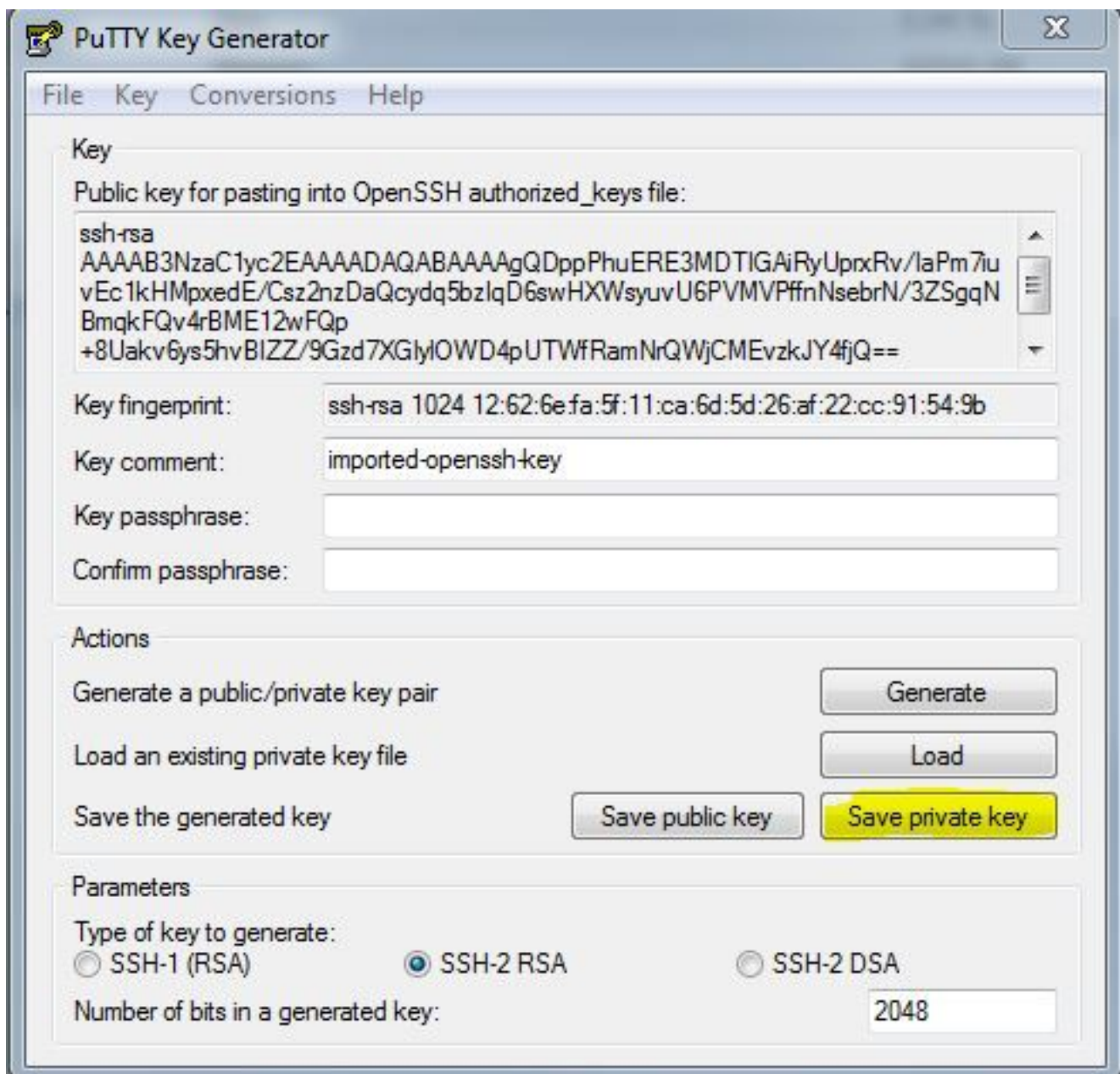


4. Copiare il contenuto della chiave pvt e salvarlo sul desktop del PC client come file **txt**.

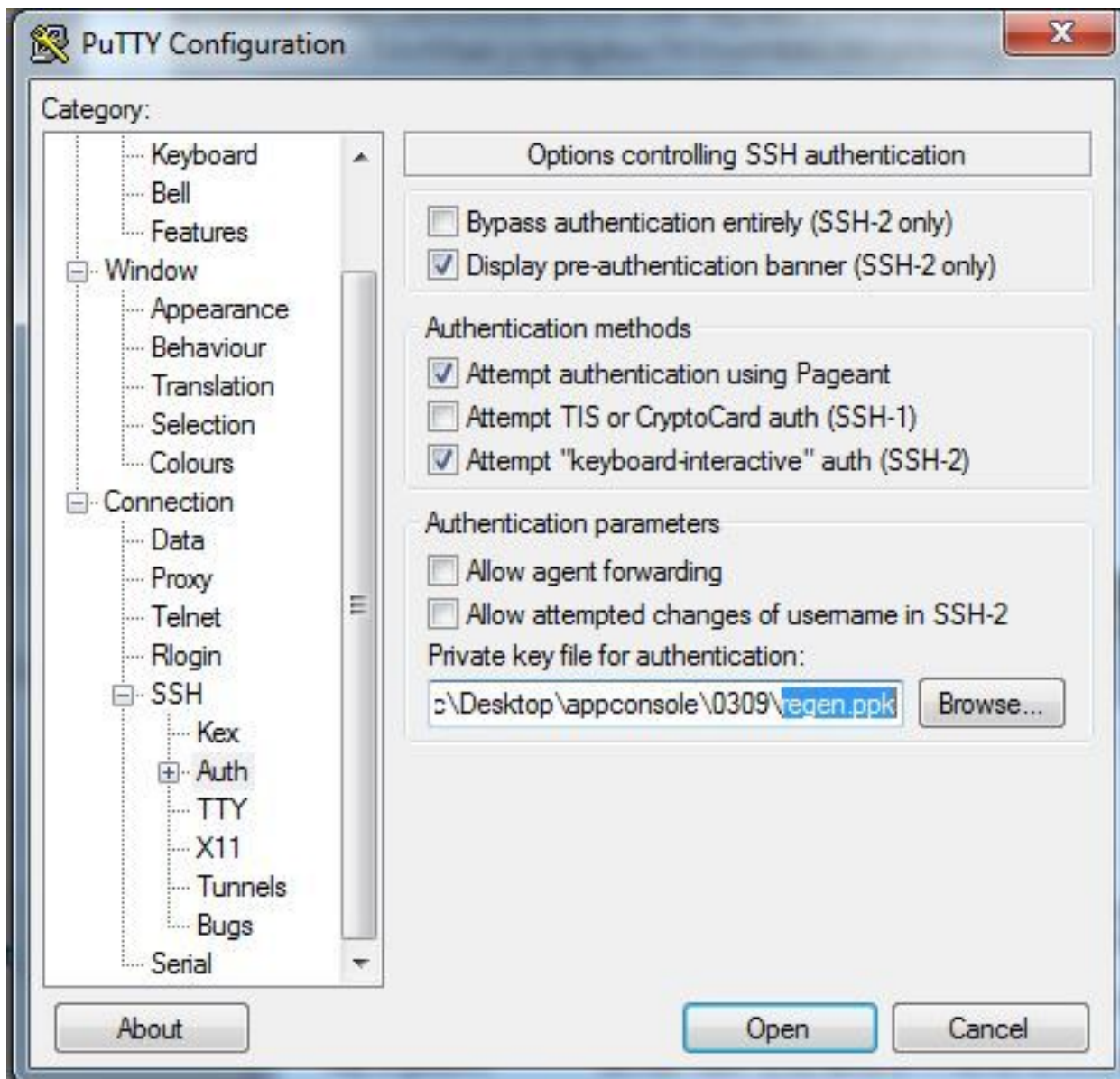
5. Eseguire **puttygen.exe** e importare la chiave appena scaricata, passare a **Conversioni e importazione**.



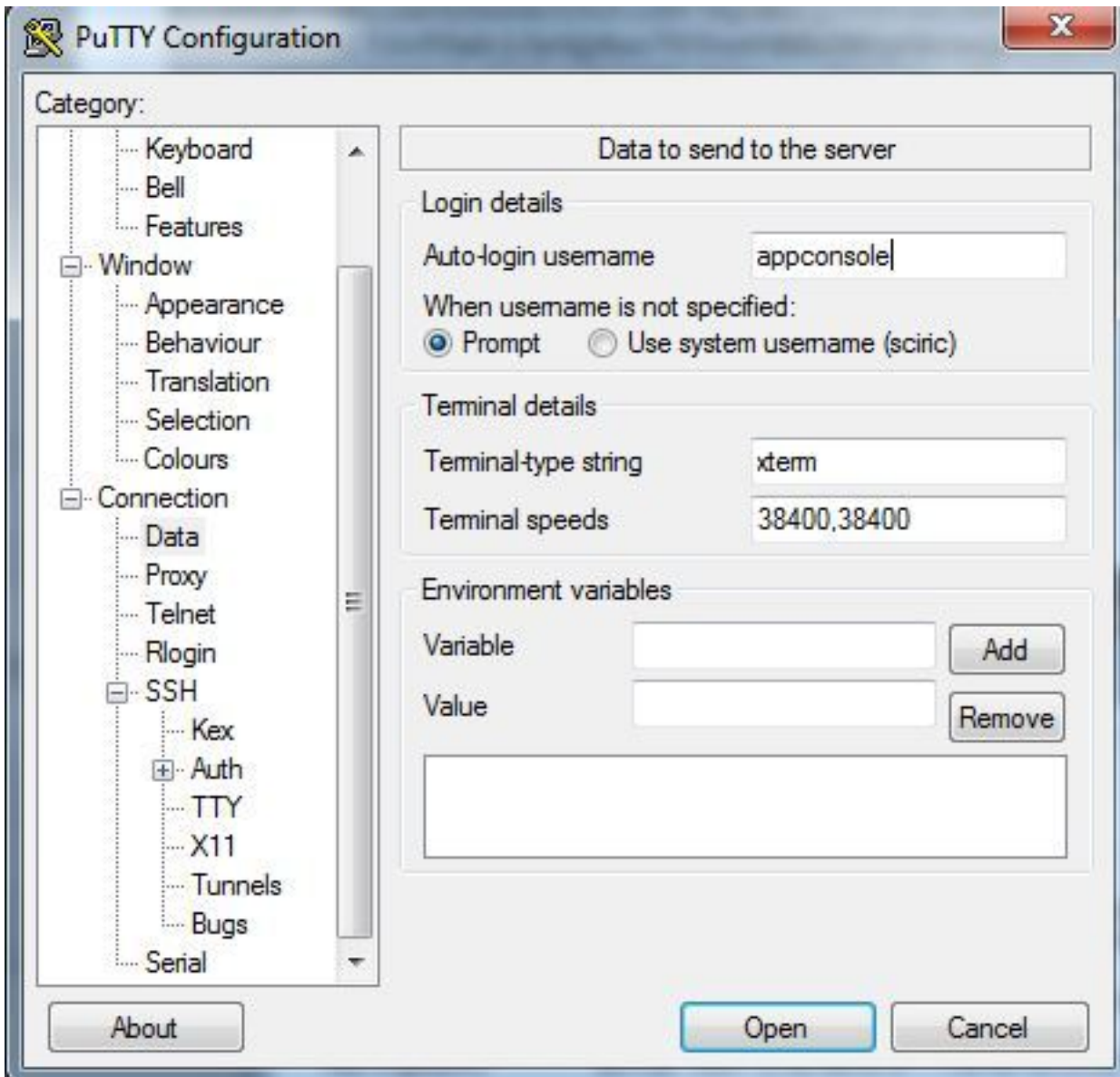
Una volta importato il file, sarà necessario salvare la chiave privata con estensione **.ppk**.



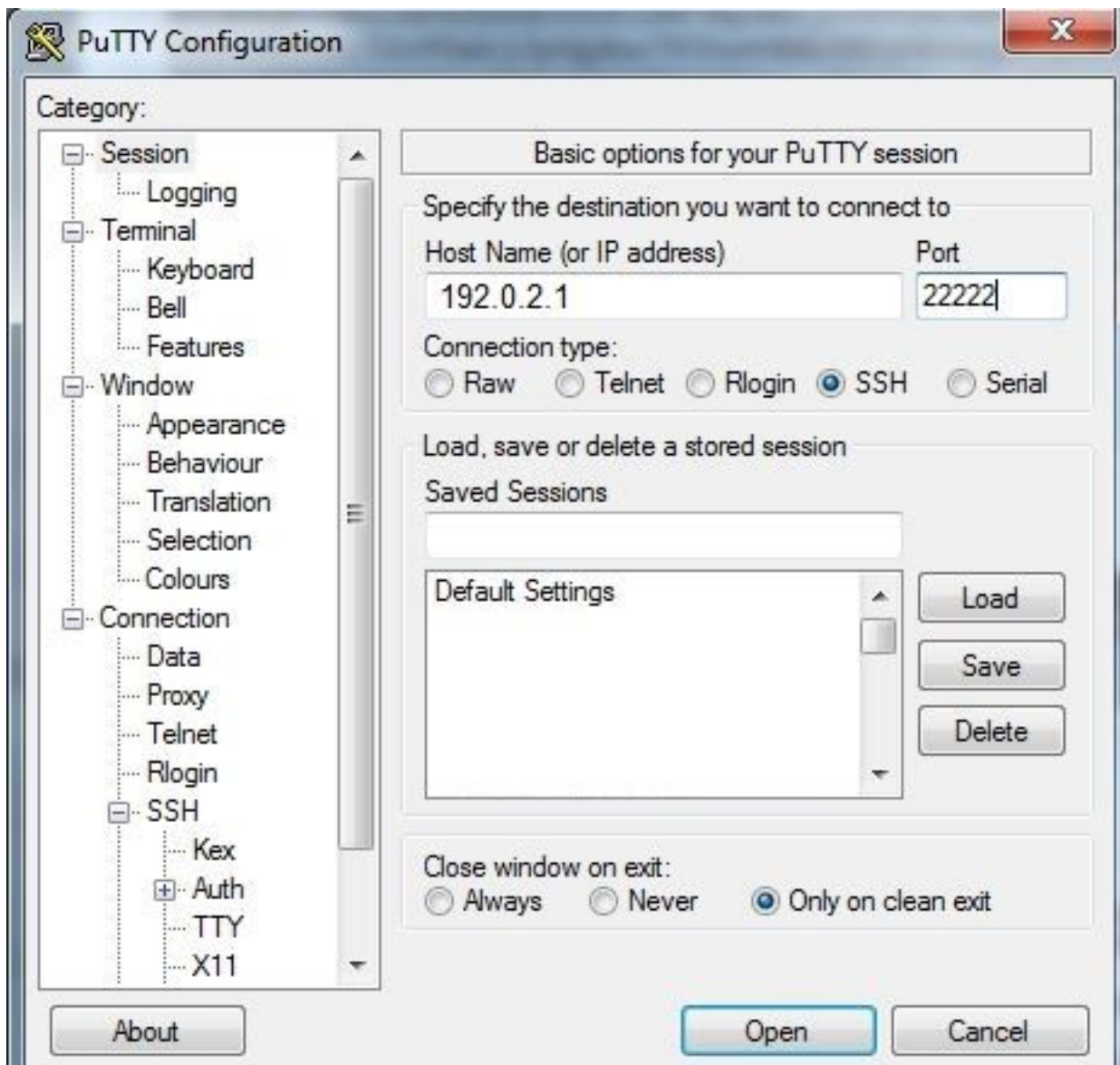
Aprire **putty.exe** per stabilire la connessione. Sarà necessario presentare la chiave privata **putty.exe** appena generata.



Utilizzare l'utente **appconsole**.



Utilizzare il numero di porta precedentemente configurato per loX GOS.



Dovrebbe essere possibile accedere a Console.

## Verifica

Fare riferimento a questa sezione per verificare che la configurazione funzioni correttamente.

Eseguire questo comando sul router installato con GOS.

```
#sh ip nat translations
```

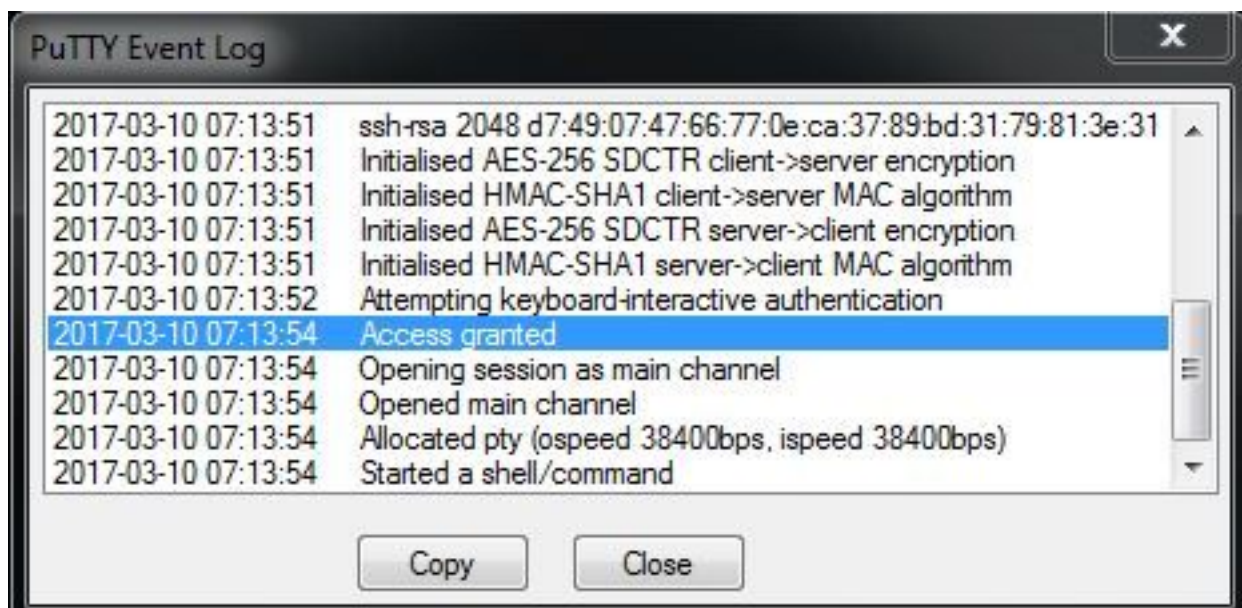
```
IR829GW_SJ_desk#sh ip nat translations
Pro Inside global      Inside local          Outside local         Outside global
tcp 192.0.2.1:2222     192.0.6.1:22         203.0.113.1:57551    203.0.113.1:57551
tcp 192.0.2.1:2222     192.0.6.1:22         ---                  ---
tcp 192.0.2.1:8443     192.0.6.1:8443      ---                  ---
```

## Risoluzione dei problemi

Le informazioni contenute in questa sezione permettono di risolvere i problemi relativi alla

configurazione.

Avviare la risoluzione dei problemi dal lato client facendo clic con il pulsante destro del mouse su **putty.exe** e scegliendo Registro eventi.



Per controllare gli errori, scaricare **auth.log** da IOx Local Manager. Nella pagina **System Info (Informazioni sul sistema)** in Local IOx Manager, è possibile consultare la sezione **Log**.

▼ Logs

Logging Management

Log name	Timestamp	Log Size	View
caf.log	Fri Mar 10 13:31:13 2017	26006	<a href="#">download</a>
obd.log	Fri Mar 10 13:31:08 2017	3127751	<a href="#">download</a>
dmo.log	Wed Mar 8 00:11:59 2017	636	<a href="#">download</a>
tpmc.log	Fri Mar 10 13:25:32 2017	317548	<a href="#">download</a>
messages	Wed Mar 8 19:11:46 2017	37626	<a href="#">download</a>
debug	Wed Mar 8 00:12:41 2017	5103	<a href="#">download</a>
news.notice	Wed Mar 8 00:11:15 2017	0	<a href="#">download</a>
news.err	Wed Mar 8 00:11:15 2017	0	<a href="#">download</a>
news.crit	Wed Mar 8 00:11:15 2017	0	<a href="#">download</a>
mail.err	Wed Mar 8 00:11:15 2017	0	<a href="#">download</a>
mail.warn	Wed Mar 8 00:11:15 2017	0	<a href="#">download</a>
mail.info	Wed Mar 8 00:11:15 2017	0	<a href="#">download</a>
user.log	Wed Mar 8 19:12:16 2017	4736	<a href="#">download</a>
mail.log	Wed Mar 8 00:11:15 2017	0	<a href="#">download</a>
lpr.log	Wed Mar 8 00:11:15 2017	0	<a href="#">download</a>
kern.log	Wed Mar 8 00:13:06 2017	38174	<a href="#">download</a>
daemon.log	Fri Mar 10 13:11:47 2017	13916	<a href="#">download</a>
syslog	Fri Mar 10 13:11:47 2017	57250	<a href="#">download</a>
auth.log	Fri Mar 10 13:24:32 2017	478	<a href="#">download</a>
dmesg	Wed Mar 8 00:10:29 2017	24780	<a href="#">download</a>
lastlog	Fri Mar 10 13:24:32 2017	292584	<a href="#">download</a>
wtmp	Fri Mar 10 13:24:32 2017	4992	<a href="#">download</a>
boot	Wed Mar 8 00:11:37 2017	2396	<a href="#">download</a>



```
Mar 10 13:24:32 IR829GW_SJ_desk-GOS-1 sshd[26112]:  
Accepted publickey for appconsole from 203.0.113.1 port 57551 ssh2:  
RSA SHA256:MLSv45EJfxmhd66dkZG94ZKULTaCh5DpXYsSyLyjA8k  
Mar 10 13:24:32 IR829GW_SJ_desk-GOS-1 sshd[26112]:  
pam_unix(sshd:session): session opened for user appconsole by (uid=0)
```