

Revisione del progetto convalidato per Catalyst Center sull'implementazione di ESXi

Sommario

[Introduzione](#)

[Prerequisiti](#)

[Guida alle procedure ottimali](#)

[Versione VMware](#)

[Implementazione dell'OVA](#)

[CPU](#)

[Memoria](#)

[Dischi rigidi](#)

[Dischi rigidi aggiuntivi](#)

[Rete](#)

[Restrizioni](#)

[Matrice di compatibilità VMware](#)

Introduzione

In questo documento vengono descritte le best practice per l'implementazione di Catalyst Center VA in un formato guida.

Prerequisiti

Conoscenze di base delle soluzioni VMware e vSphere.

Nel presente documento vengono usati i seguenti acronimi:

VM = macchina virtuale.

OVA = Open Virtual Appliance.

VA = appliance virtuale.

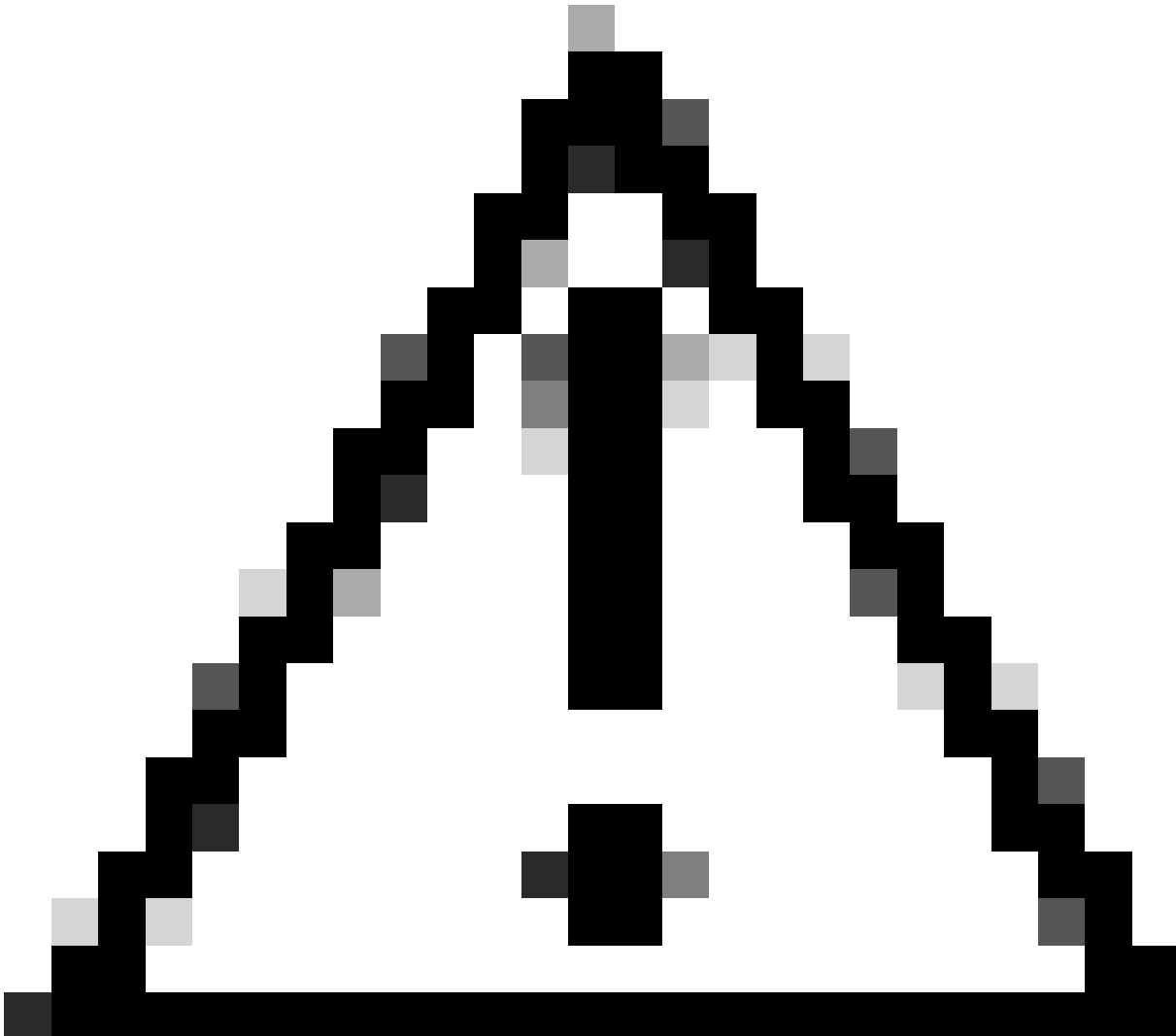
Catalyst Center VA = Catalyst Center su ESXi.

- Catalyst Center VA con qualsiasi versione.
- VMware vSphere Client 7.0 o 8.0.

Guida alle procedure ottimali

Questo obiettivo della guida:

- Mostra la configurazione predefinita applicata quando si carica l'OAV.
 - Specificare quali configurazioni possono essere modificate e quali devono essere mantenute per impostazione predefinita.
-

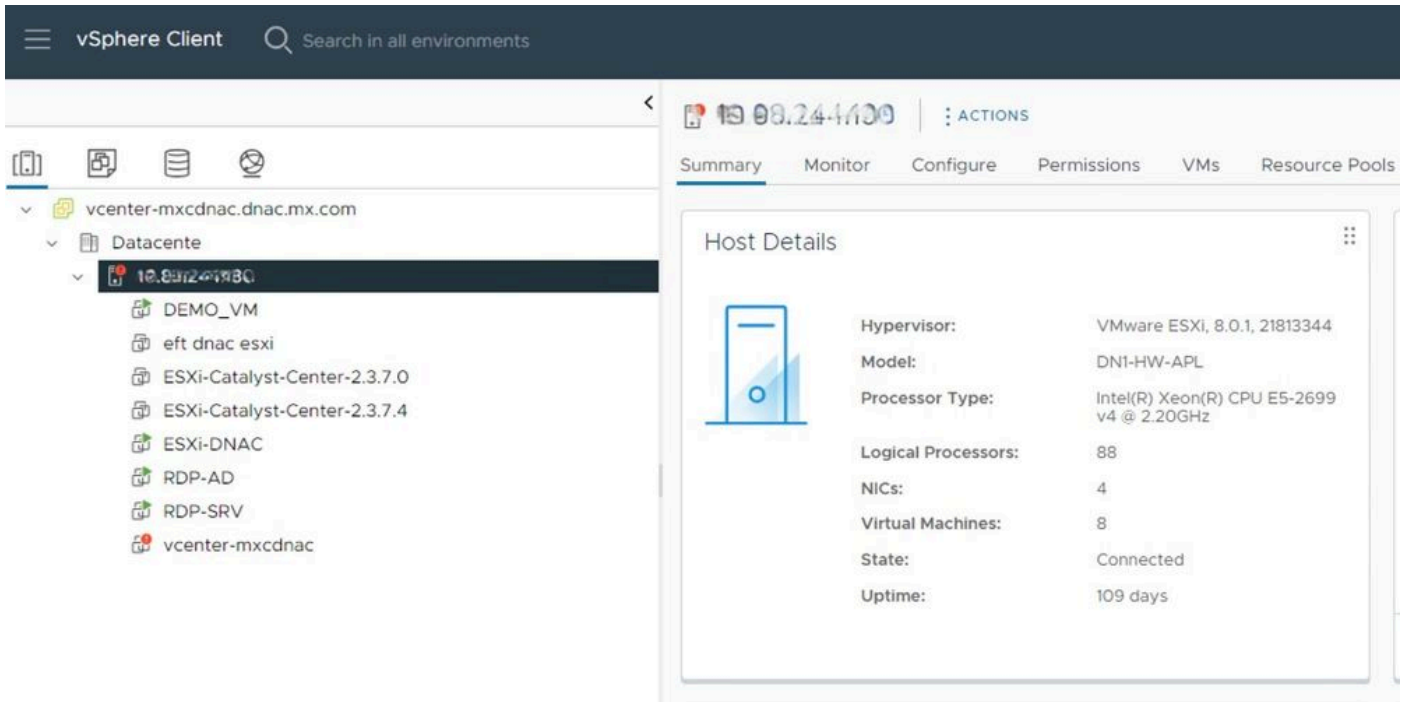


Attenzione: la modifica di CPU, RAM, dischi rigidi predefiniti e tipo di scheda di rete nella macchina virtuale NON è supportata. In questo documento sono descritte le uniche modifiche supportate.

Versione VMware

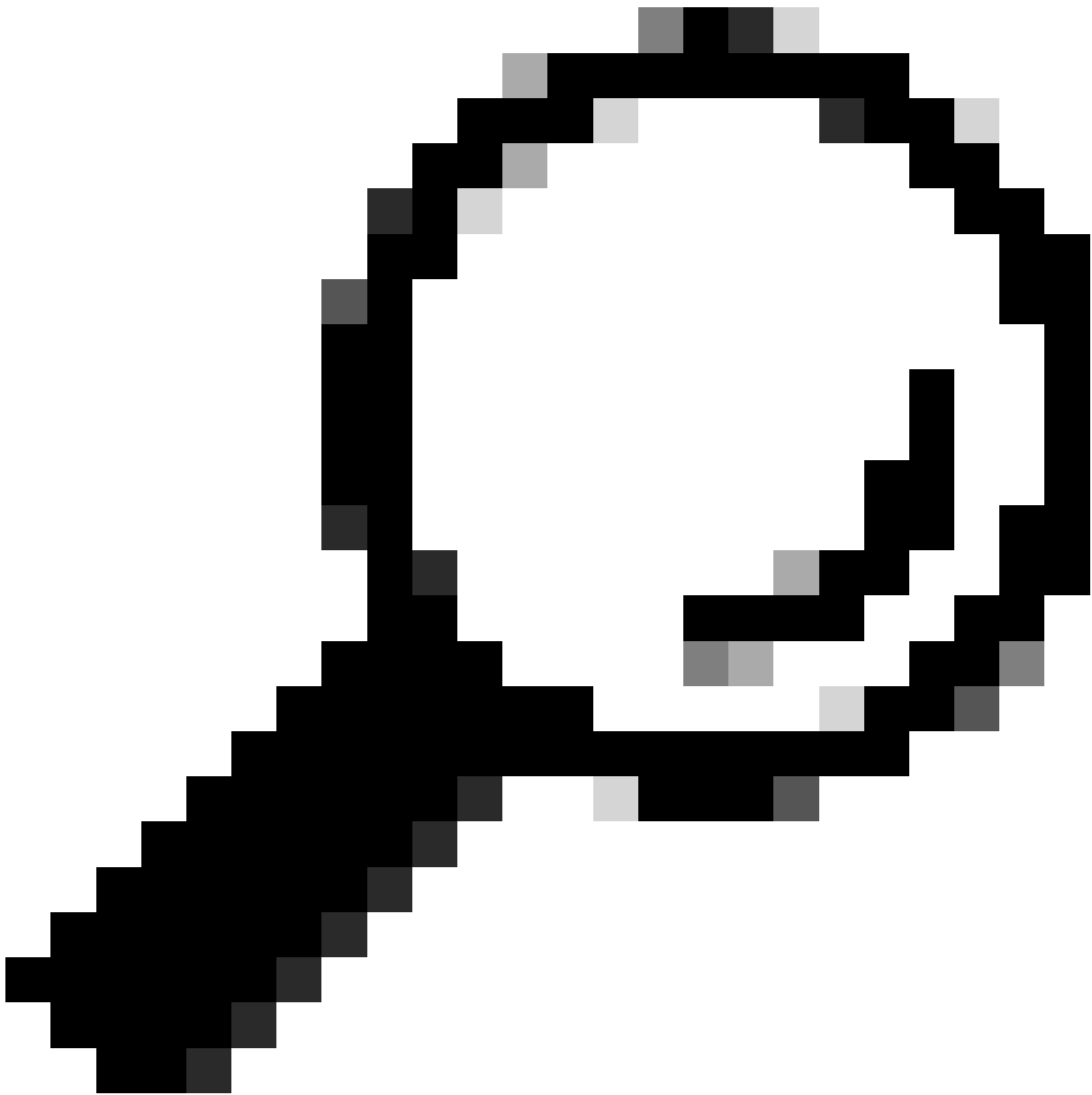
Assicurarsi di eseguire VMware versione 7.0, 8.0 o successiva:

- Passare a VMware hamburger menu > Inventario e selezionare il nodo in cui è installato Catalyst Center VM, quindi selezionare la scheda Riepilogo.
- Confermare la versione di VMware nella sezione Dettagli host:



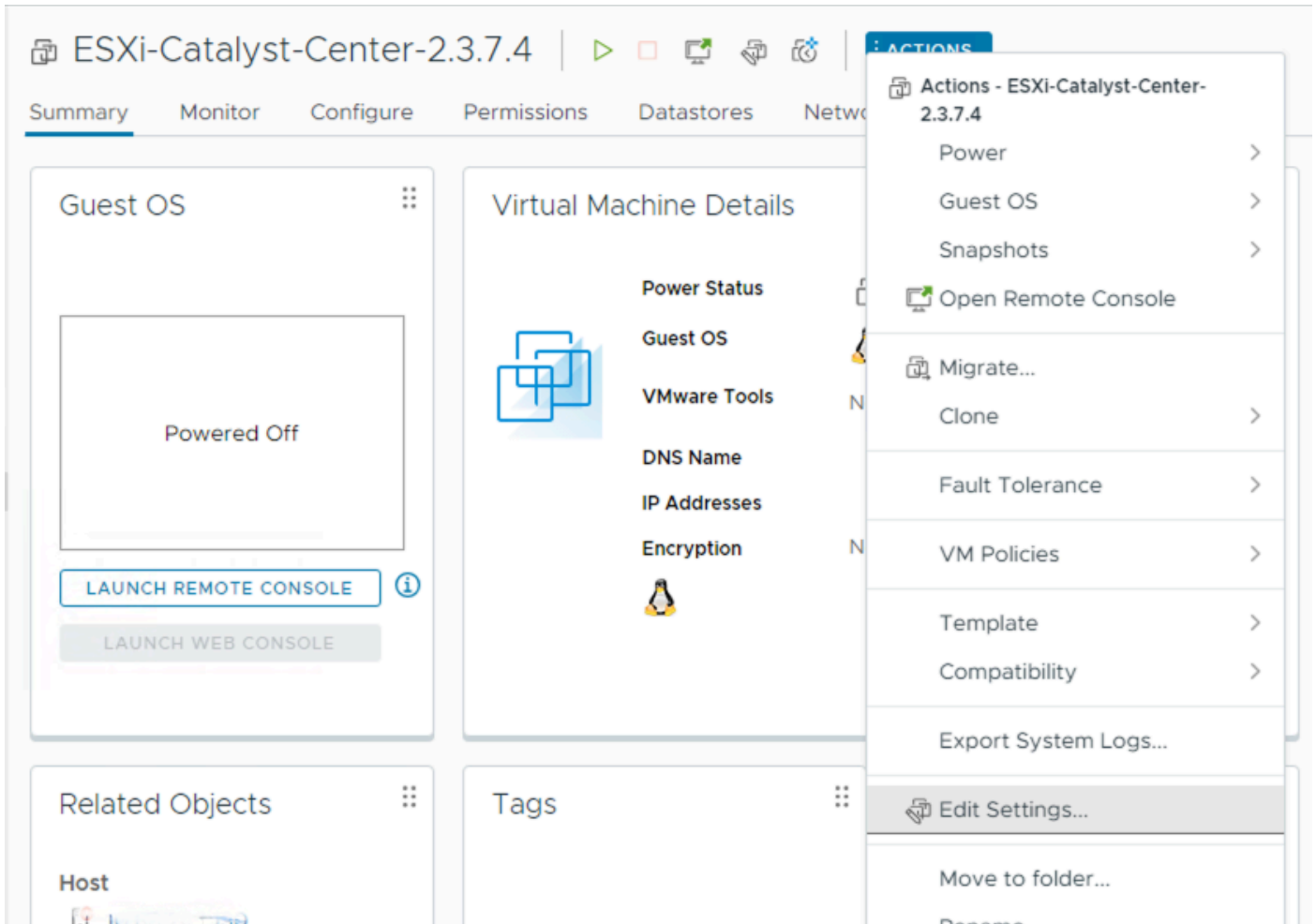
Versione VMware

Implementazione dell'OVA



Suggerimento: se Catalyst Center VA non è ancora stato installato, fare riferimento a questa guida: [creazione di una macchina virtuale.](#)

Confermare la configurazione hardware della VM selezionando la VM e passare a Azioni > Modifica impostazioni:



Implementazione dell'OVA



Avviso: IMPOSSIBILE modificare questi parametri. Se viene visualizzato uno di questi elementi non corrispondente a quelli presentati qui, la distribuzione non è supportata.

Nella tabella seguente vengono visualizzate le risorse della macchina virtuale che è possibile modificare e non è possibile modificare.

Non modificabile	CPU RAM Dischi rigidi predefiniti (3) Tipo scheda di rete
Modificabile	Disco rigido aggiuntivo Scheda di rete mappata a uno switch virtuale

CPU

CPU	32
Prenotazione	6.400 MHz

Limite	MHz illimitata
Condivisioni	64000 alta

▼ CPU 32 ⓘ

Cores per Socket 1 Sockets: 32

CPU Hot Plug Enable CPU Hot Add

Reservation 64000 MHz

Limit Unlimited MHz

Shares High 64000

Hardware virtualization Expose hardware assisted virtualization to the guest OS

Performance Counters Enable virtualized CPU performance counters

I/O MMU Enabled

CPU

Memoria

Memoria	256 GB
Prenotazione	256 GB
Limite	MB illimitati
Condivisioni	Normale 2621440

▼ Memory 256 GB

Reservation 256 GB

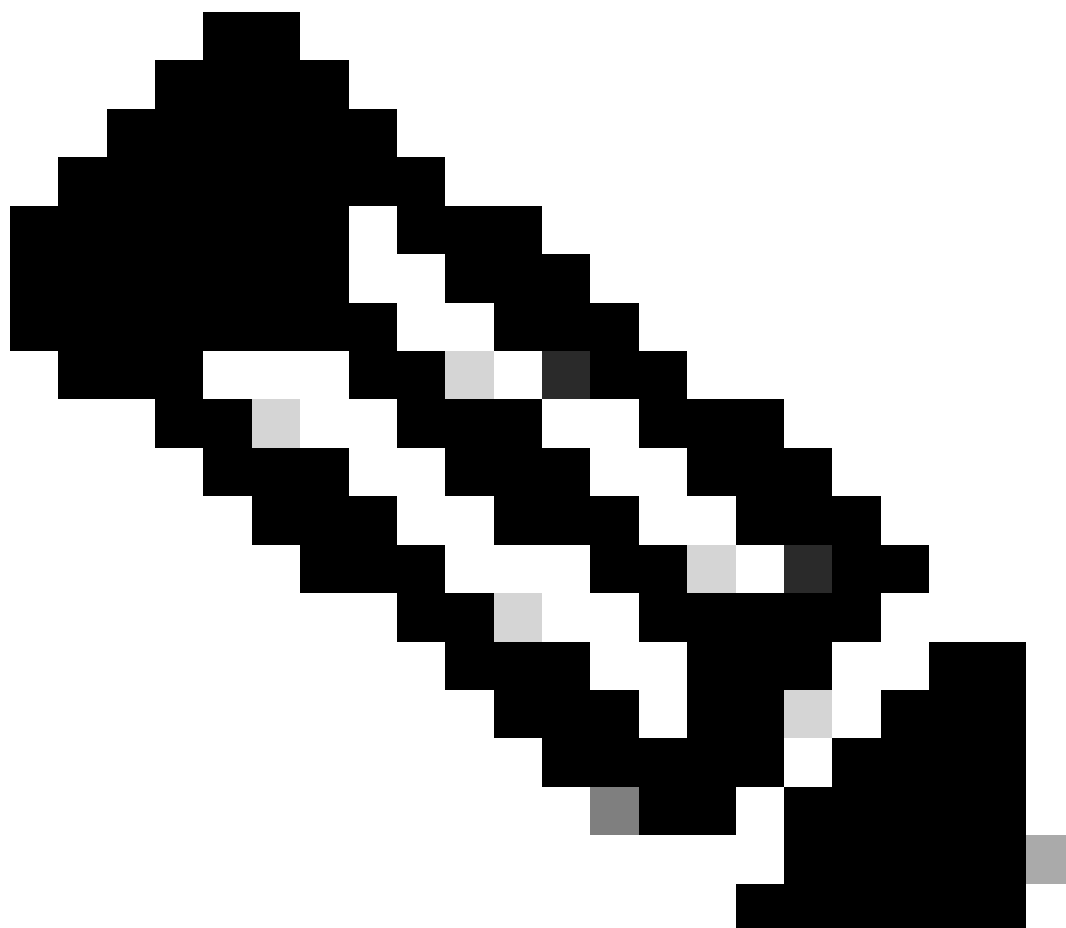
Reserve all guest memory (All locked)

Limit Unlimited MB

Shares Normal 2621440

Memory Hot Plug Enable

Dischi rigidi



Nota: per impostazione predefinita, l'OAV (installazione) crea un totale di 3 dischi rigidi.

Disco rigido 1

HD	100 GB
Tipo	Thick Provision o Thin Provision

▼ Hard disk 1 100 <u>GB</u> ▼	
Maximum Size	4.03 TB
VM storage policy	<u>Datastore Default</u> ▼
Type	Thick Provision Lazy Zeroed
Sharing	<u>No sharing</u> ▼
Disk File	[datastore2] ESXi-Catalyst-Center-2.3.7.4/ESXi-Catalyst-Center-2.3.7.4.vmdk
Disk Mode	<u>Dependent</u> ▼
Virtual Device Node	<u>SCSI controller 0</u> ▼ <u>SCSI(0:0) Hard disk 1</u> ▼

Disco rigido 1

Disco rigido 2

HD	550 GB
Tipo	Thick Provision o Thin Provision

▼ Hard disk 2 550 <u>GB</u> ▼	
Maximum Size	4.47 TB
VM storage policy	<u>Datastore Default</u> ▼
Type	Thick Provision Lazy Zeroed
Sharing	<u>No sharing</u> ▼
Disk File	[datastore2] ESXi-Catalyst-Center-2.3.7.4/ESXi-Catalyst-Center-2.3.7.4_1.vmdk
Disk Mode	<u>Dependent</u> ▼
Virtual Device Node	<u>SCSI controller 0</u> ▼ <u>SCSI(0:1) Hard disk 2</u> ▼

Disco rigido 2

Disco rigido 3

HD	2,295 TB
----	----------

Tipo	Thick Provision o Thin Provision
------	----------------------------------

Hard disk 3	2.295	TB
Maximum Size	6.23 TB	
VM storage policy	Datastore Default	
Type	Thick Provision Lazy Zeroed	
Sharing	No sharing	
Disk File	[datastore2] ESXi-Catalyst-Center-2.3.7.4/ESXi-Catalyst-Center-2.3.7.4_2.vmdk	
Disk Mode	Dependent	
Virtual Device Node	SCSI controller 0 SCSI(0:2) Hard disk 3	

Disco rigido 3

Dischi rigidi aggiuntivi



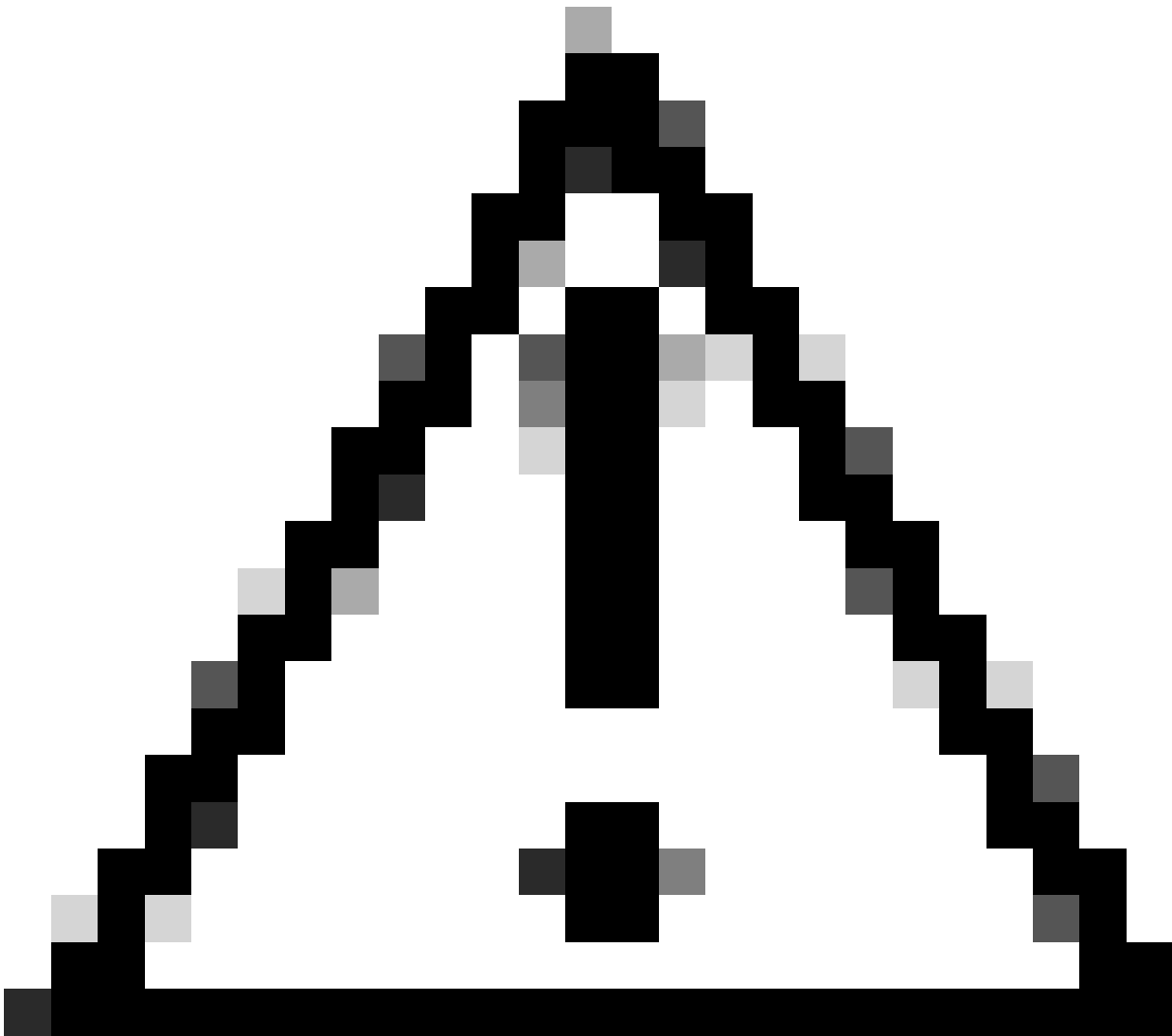
Nota: è possibile aggiungere dischi rigidi aggiuntivi per casi di utilizzo specifici, ad esempio [Percorso per l'archiviazione dei file di backup](#).

Configurazione disco fisico.

Catalyst Center Virtual Appliance consente di montare un disco esterno sul sistema virtuale per i backup di sicurezza e automazione. Nota:

> Hard disk 1	<u>100</u>	<u>GB</u> ▾	⋮
> Hard disk 2	<u>550</u>	<u>GB</u> ▾	⋮
> Hard disk 3	<u>2.295</u>	<u>TB</u> ▾	⋮
> Hard disk 4	<u>125</u>	<u>GB</u> ▾	⋮

Dischi rigidi aggiuntivi



Attenzione: l'opzione Disco fisico è supportata solo per le macchine virtuali a nodo singolo.

Rete

Scheda di rete 1 - Enterprise.

Scheda di rete 1 = Deve essere mappato a un vSwitch.

Tipo adattatore = VMXNET3.

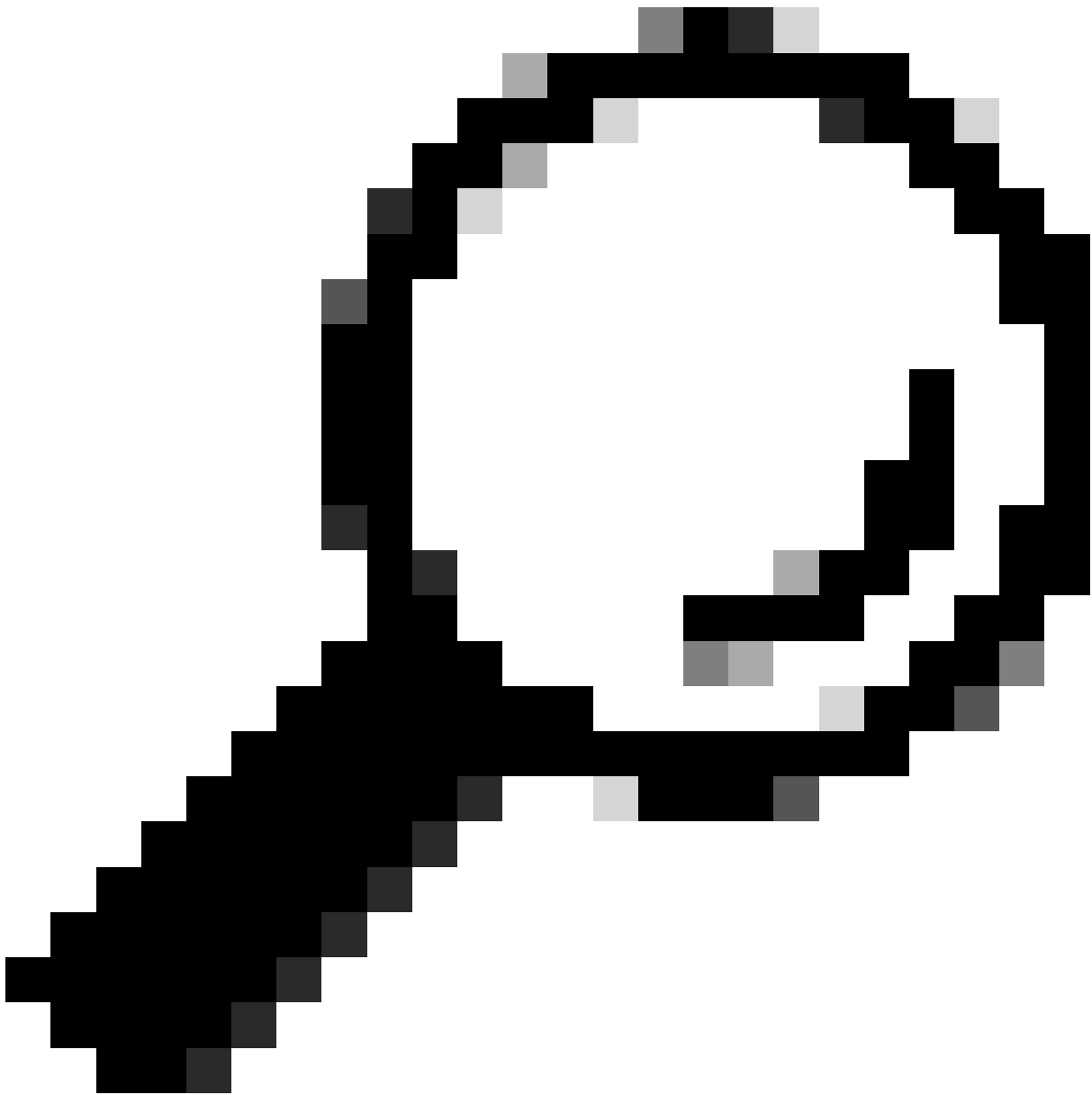
Scheda di rete 2 - Gestione.

Scheda di rete 2 = Deve essere mappato a un vSwitch.

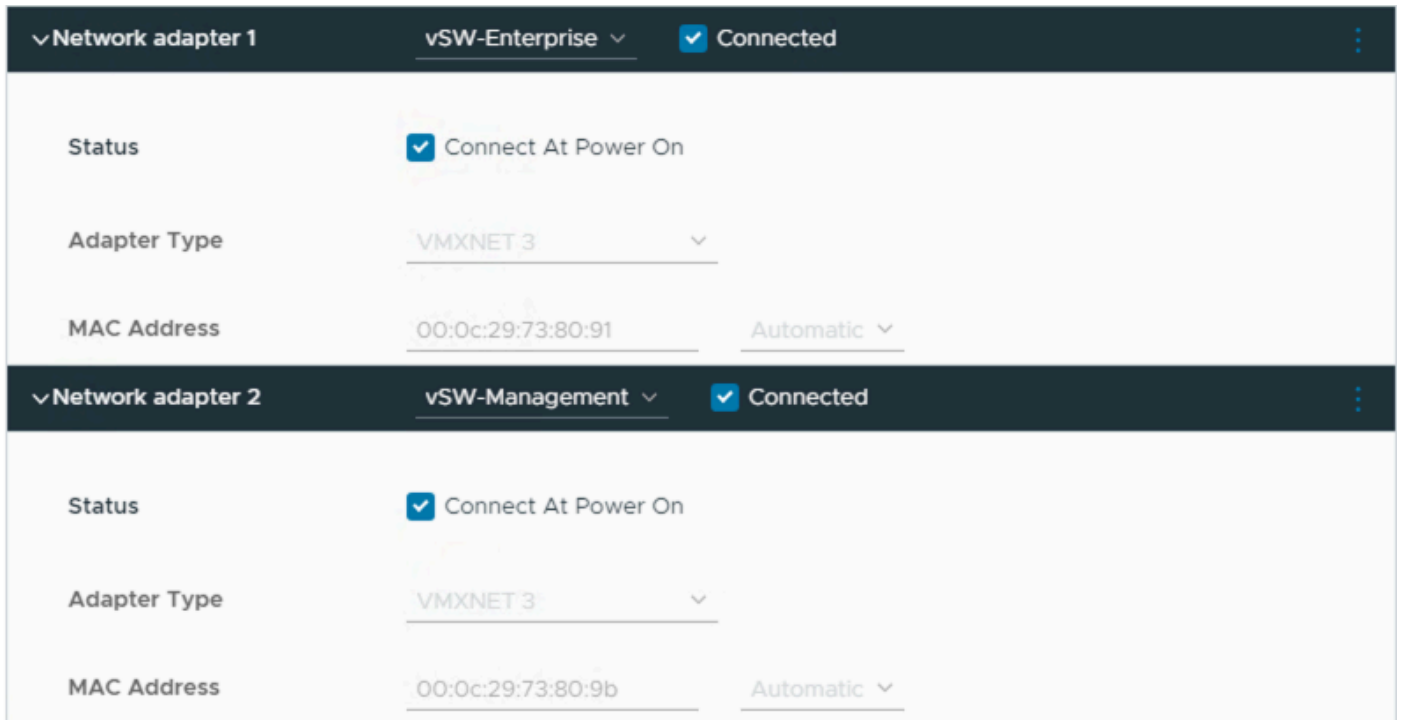
Tipo adattatore = VMXNET3.



Nota: in Catalyst Center VA versione 2.3.7.4 è disponibile solo l'interfaccia Enterprise. Per configurare l'interfaccia di gestione, è necessario aggiungere manualmente una nuova scheda di rete.



Suggerimento: il driver VMXNET3 è compatibile NAPI sugli guest Linux. NAPI è un meccanismo di mitigazione degli interrupt che migliora le prestazioni di rete ad alta velocità su Linux passando avanti e indietro dalla modalità di interrupt alla modalità di polling durante la ricezione dei pacchetti.



Scheda di rete

Restrizioni

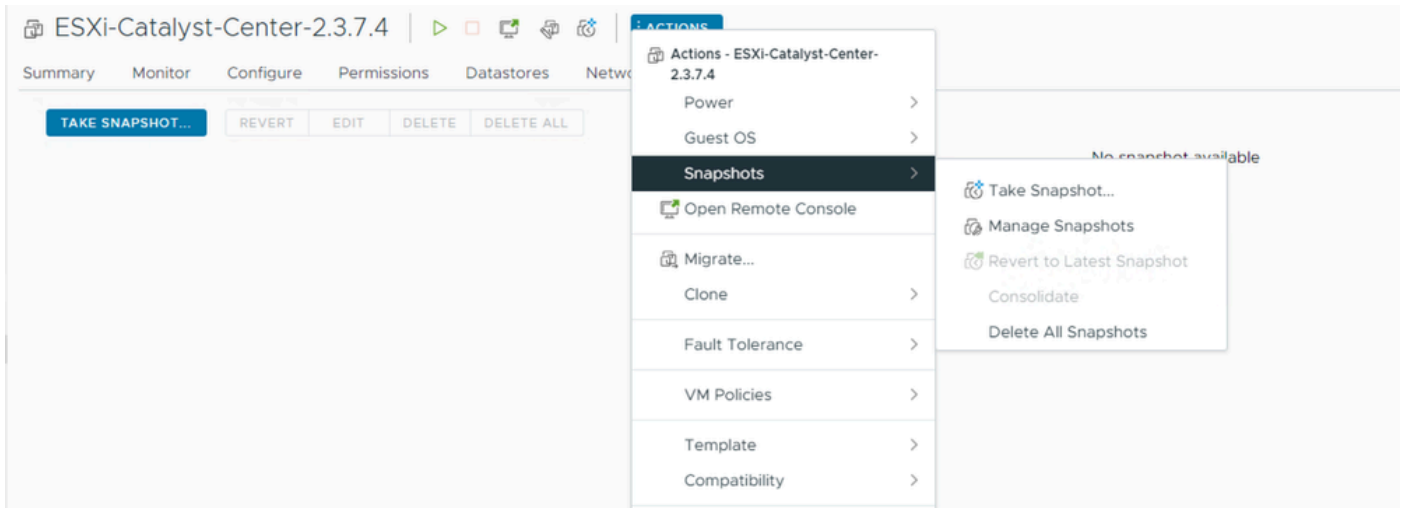
Fare riferimento alla sezione [Limitazione e restrizione](#) delle Note di rilascio per Catalyst Center su ESXi.

- Catalyst Center VA non supporta le seguenti funzionalità di VMware vSphere:
 - Tolleranza agli errori
 - Sospensione e ripresa delle VM
 - Duplicazione delle VM
 - Snapshot (come backup)



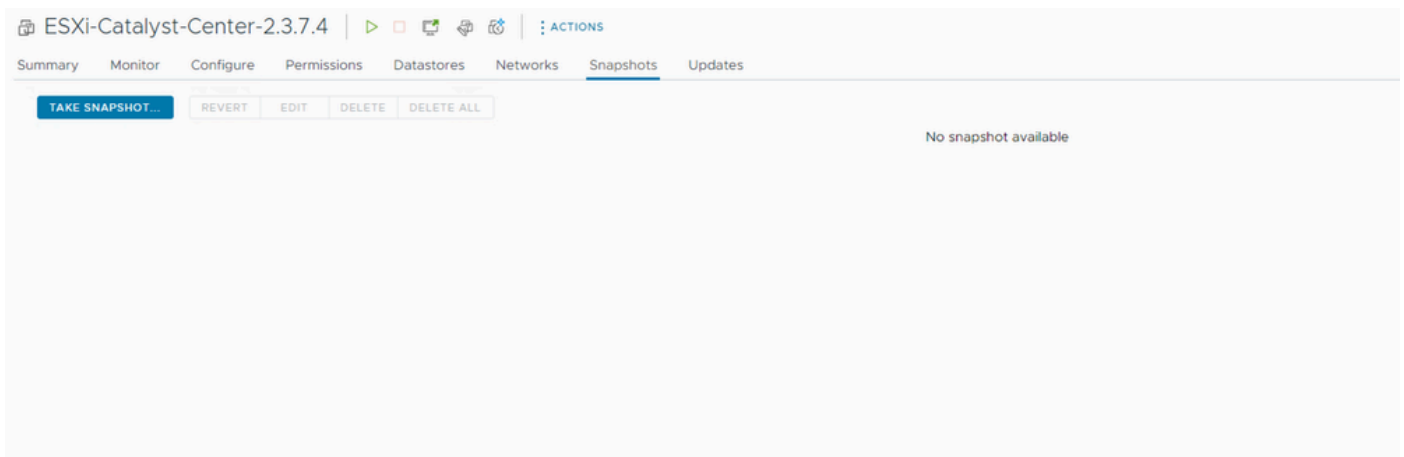
Avviso: l'utilizzo di snapshot su Catalyst Center VA NON è supportato e causa problemi principali nella distribuzione.

Per confermare che le istantanee non vengono utilizzate, passare alla VM e selezionare Azioni > Istantanee > Gestisci istantanee.



Gestione snapshot

Verificare che non vi siano snapshot della macchina virtuale:



Istantanee VM

Matrice di compatibilità VMware

Quando la macchina virtuale e l'host ESXi vengono gestiti da vCenter, è necessario verificare che siano compatibili.

In genere la compatibilità non corrisponde e la macchina virtuale può presentare errori o comportamenti imprevisti.

Nella distribuzione, selezionare la VM e passare a Riepilogo > Hardware VM.

Notare la riga Compatibilità sotto informazioni hardware VM.

ESXi-Catalyst-Center-2.3.7.4 | ACTIONS

Summary Monitor Configure Permissions Datastores Networks Snapshots Updates

Guest OS

Powered Off

LAUNCH REMOTE CONSOLE

LAUNCH WEB CONSOLE

Virtual Machine Details

Power Status Powered Off

Guest OS Ubuntu Linux (64-bit)

VMware Tools Not running, version:11269 (Current)

DNS Name

IP Addresses

Encryption Not encrypted

Usage

Last updated: 2/11/24, 1:14 AM

CPU 0 MHz used

Memory 0 MB used

Storage 2.93 TB used

VIEW STATS

VM Hardware

CPU 32 CPU(s), 0 MHz used

Memory 256 GB, 0 GB memory active

Hard disk 1 (of 3) 100 GB | Thick Provision Lazy Zeroed
datastore2
See All Disks

Network adapter 1 vSW-Enterprise (disconnected) | 00:50:56:89:92:70

Compatibility ESXi 8.0 and later (VM version 20)

EDIT

Hardware VM

Fare riferimento alla sezione [Compatibilità hardware VMware](#) per confrontare i valori nella tabella di compatibilità dei prodotti VMware.

VMware products and their virtual hardware version

This table lists VMware products and their virtual hardware version:

Virtual Hardware Version	Products
21	ESXi 8.0 U2 (8.0.2) Fusion 13.5 Workstation Pro 17.5 Workstation Player 17.5
20	ESXi 8.0 Fusion 13.x Workstation Pro 17.x Workstation Player 17.x
19	ESXi 7.0 U2 (7.0.2) Fusion 12.2.x Workstation Pro 16.2.x Workstation Player 16.2.x
18	ESXi 7.0 U1 (7.0.1) Fusion 12.x Workstation Pro 16.x Workstation Player 16.x
17	ESXi 7.0 (7.0.0)
16	Fusion 11.x Workstation Pro 15.x Workstation Player 15.x
15	ESXi 6.7 U2

Informazioni su questa traduzione

Cisco ha tradotto questo documento utilizzando una combinazione di tecnologie automatiche e umane per offrire ai nostri utenti in tutto il mondo contenuti di supporto nella propria lingua. Si noti che anche la migliore traduzione automatica non sarà mai accurata come quella fornita da un traduttore professionista. Cisco Systems, Inc. non si assume alcuna responsabilità per l'accuratezza di queste traduzioni e consiglia di consultare sempre il documento originale in inglese (disponibile al link fornito).