

Configurare RADIUS per Windows 2008 Server dei criteri di rete - WAAS AAA

Sommario

[Introduzione](#)

[Prerequisiti](#)

[Requisiti](#)

[Componenti usati](#)

[Procedura di configurazione](#)

[1. Gestore centrale WAAS](#)

[2. Windows 2008 R2 - Configurazione Server dei criteri di rete](#)

[3. Configurazione WAAS CM per account utente RADIUS](#)

[Verifica](#)

[Risoluzione dei problemi](#)

[Informazioni correlate](#)

Introduzione

In questo documento viene descritta la procedura di configurazione di RADIUS (Remote Authentication Dial-In User Service) in Cisco Wide Area Application Services (WAAS) e Windows 2008 R2 Network Policy Server (NPS).

La configurazione WAAS predefinita utilizza l'autenticazione locale. Cisco WAAS supporta RADIUS e Terminal Access Controller Access-Control System (TACACS+) anche per l'autenticazione, l'autorizzazione e l'accounting (AAA). Questo documento descrive la configurazione per un solo dispositivo. Tuttavia, è possibile eseguire questa operazione anche nel gruppo di dispositivi. Tutta la configurazione deve essere applicata tramite l'interfaccia grafica di WAAS CM.

La configurazione generale di WAAS AAA è disponibile nella [Cisco Wide Area Application Services Configuration Guide](#) nel capitolo Configuring Administrative Login Authentication, Authorization, and Accounting.

Contributo di Hamilan Gnanabaskaran, Cisco TAC Engineer.

Modificato da Sanaz Tayyar, Cisco TAC Engineer.

Prerequisiti

Requisiti

Cisco raccomanda la conoscenza dei seguenti argomenti:

- WAAS 5.x o 6.x
- Server dei criteri di rete Windows
- AAA - RADIUS

Componenti usati

Le informazioni fornite in questo documento si basano sulle seguenti versioni software e hardware:

- Cisco WAAS - Virtual Central Manager (vCM)
- WAAS 6.2.3.b
- Windows 2008 NPS

Le informazioni discusse in questo documento fanno riferimento a dispositivi usati in uno specifico ambiente di emulazione. Su tutti i dispositivi menzionati nel documento la configurazione è stata ripristinata ai valori predefiniti. Se la rete è operativa, valutare attentamente eventuali conseguenze derivanti dall'uso dei comandi.

Prodotti correlati

Il documento può essere applicato anche alle seguenti versioni hardware e software:

- vWAAS, ISR-WAAS e tutti gli accessori WAAS
- WAAS 5.x o WAAS 6.x
- WAAS come Central Manager, Application Accelerator

Nota: APPNAV-XE non supporta questa configurazione. Il router AAA invia la configurazione ad APPNAV-XE.

Procedura di configurazione

È necessario applicare le seguenti configurazioni:

1. Gestore centrale WAAS
 - 1.1 Configurazione AAA RADIUS
 - 1.2 Configurazione dell'autenticazione AAA
2. Windows 2008 R2 - Configurazione Server dei criteri di rete
 - 2.1 Configurazione dei client RADIUS
 - 2.2 Configurazione dei criteri di rete
3. Configurazione WAAS CM per account utente RADIUS
 1. Gestore centrale WAAS
 - 1.1 In WAAS Central Manager crea il server RADIUS in

Configurazione>Sicurezza>AAA>RADIUS.

The screenshot shows the configuration page for RADIUS Server Settings. The breadcrumb trail is: Devices > vCM-POD4-Primary > Configure > Security > AAA > RADIUS. The page title is "RADIUS Server Settings for Central Manager, vCM-POD4-Primary".

Fields shown:

- Time to Wait: 5 (seconds) (1-20)
- Number of Retransmits: 2
- Shared Encryption Key: [Redacted]
- Server 1 Name: 10.66.86.125
- Server 1 Port: 1645
- Server 2 Name: [Empty]
- Server 2 Port: [Empty]
- Server 3 Name: [Empty]
- Server 3 Port: [Empty]
- Server 4 Name: [Empty]
- Server 4 Port: [Empty]
- Server 5 Name: [Empty]
- Server 5 Port: [Empty]

Note: * - Required Field

1.2 Configurare il metodo di autenticazione in modo che rifletta RADIUS in Configurazione>Protezione>AAA>Metodi di autenticazione.

Il metodo di autenticazione primaria viene scelto come RADIUS, mentre il metodo di autenticazione secondaria viene scelto come locale. Pertanto, in caso di guasto di RADIUS, il cliente può accedere tramite l'account locale.

The screenshot shows the configuration page for Authentication and Authorization Methods. The breadcrumb trail is: Devices > CM-Secondary-WAVE594 > Configure > Security > AAA > Authentication Methods. The page title is "Authentication and Authorization Methods for Central Manager, CM-Seco...".

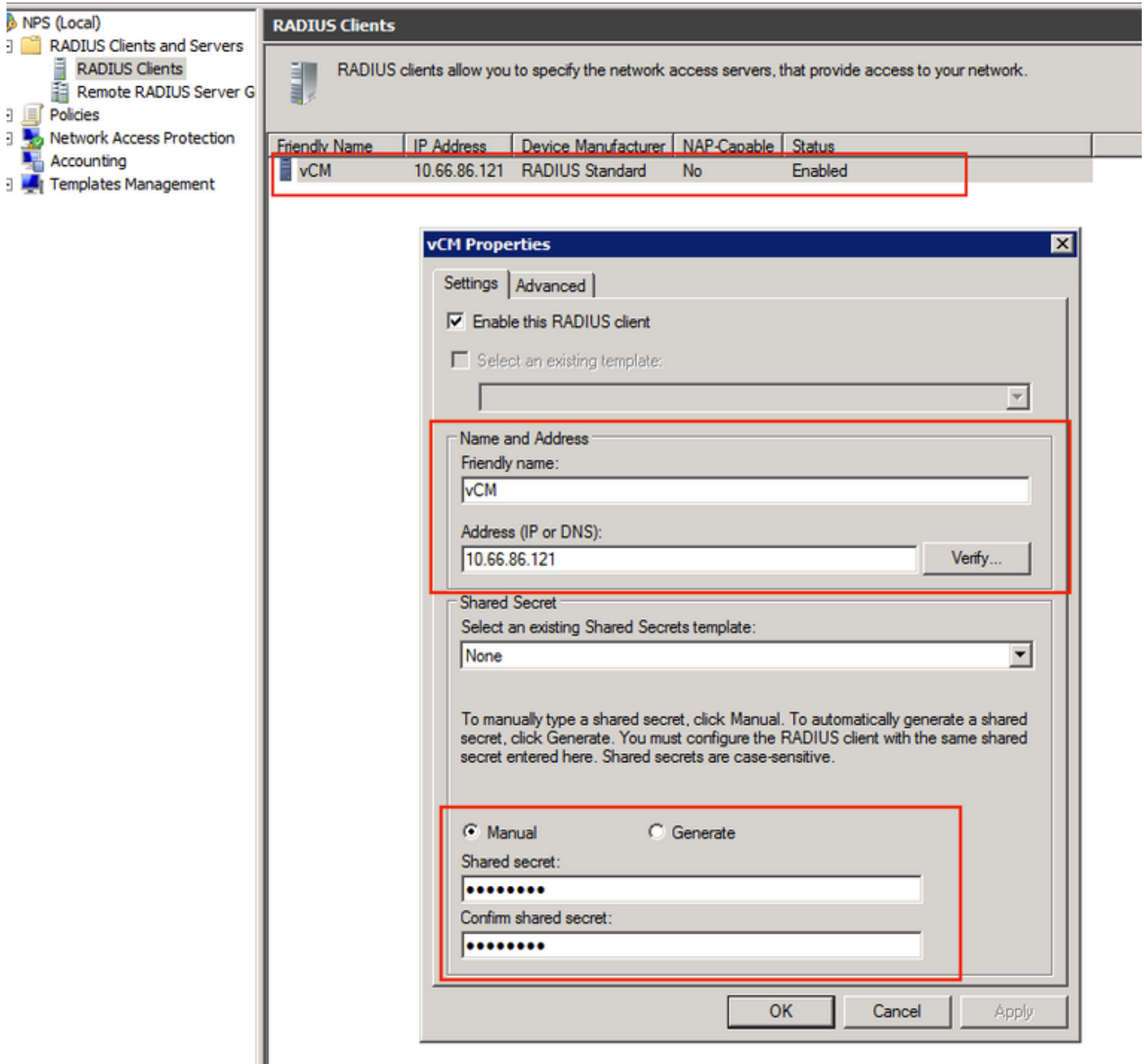
Fields shown:

- Failover to next available authentication method:
- Use only local admin account to enable privilege exec level:
- Authentication Login Methods:
- Primary Login Method: RADIUS
- Secondary Login Method: local
- Tertiary Login Method: Do Not Set
- Quaternary Login Method: Do Not Set
- Authorization Methods:
- Primary Configuration Method: RADIUS
- Secondary Configuration Method: local
- Tertiary Configuration Method: Do Not Set
- Quaternary Configuration Method: Do Not Set

Note: * - Required Field

2. Windows 2008 R2 - Configurazione Server dei criteri di rete

2.1 Nel server Windows 2008 R2 - Server dei criteri di rete, creare l'indirizzo IP del dispositivo WAAS come client RADIUS.



2.2 Nel server Windows 2008 R2 - Server dei criteri di rete creare un criterio di rete che corrisponda ai dispositivi WAAS e consenta l'autenticazione.

Network Policy Server

File Action View Help

NPS (Local)

- RADIUS Clients and Servers
 - RADIUS Clients
 - Remote RADIUS Server G
- Policies
 - Connection Request Poli
 - Network Policies
 - Health Policies
- Network Access Protection
 - System Health Validators
 - Remediation Server Group
- Accounting
- Templates Management

Network Policies

Network policies allow you to designate who is authorized to connect to the network and the circumstances under which they can or cannot connect.

Policy Name	Status	Processing Order	Access Type	Source
POLICY_WAAS	Enabled	1	Grant Access	Unspecified
Connections to Microsoft Routing and Remote Access server	Enabled	999998	Deny Access	Unspecified
Connections to other access servers	Enabled	999999	Deny Access	Unspecified

POLICY_WAAS

Conditions - If the following conditions are met:

Condition	Value
Client Friendly Name	vCM
Windows Groups	ANS0\WAAS

Settings - Then the following settings are applied:

Setting	Value
Cisco-AV-Pair	shell priv-lvl=15
Extended State	<Blank>
Access Permission	Grant Access
Authentication Method	Unencrypted authentication (PAP, SPAP)
NAP Enforcement	Allow full network access
Update Noncompliant Clients	True
Service-Type	Administrative
BAP Percentage of Capacity	Reduce Multilink if server reaches 50% for 2 minutes

In LAB questi parametri devono essere selezionati in Server dei criteri di rete >Criteri>Criteri di rete.

POLICY_WAAS Properties

Overview | Conditions | Constraints | Settings

Policy name:

Policy State
If enabled, NPS evaluates this policy while performing authorization. If disabled, NPS does not evaluate this policy.

Policy enabled

Access Permission
If conditions and constraints of the network policy match the connection request, the policy can either grant access or deny access. [What is access permission?](#)

Grant access. Grant access if the connection request matches this policy.

Deny access. Deny access if the connection request matches this policy.

Ignore user account dial-in properties.
If the connection request matches the conditions and constraints of this network policy and the policy grants access, perform authorization with network policy only; do not evaluate the dial-in properties of user accounts .

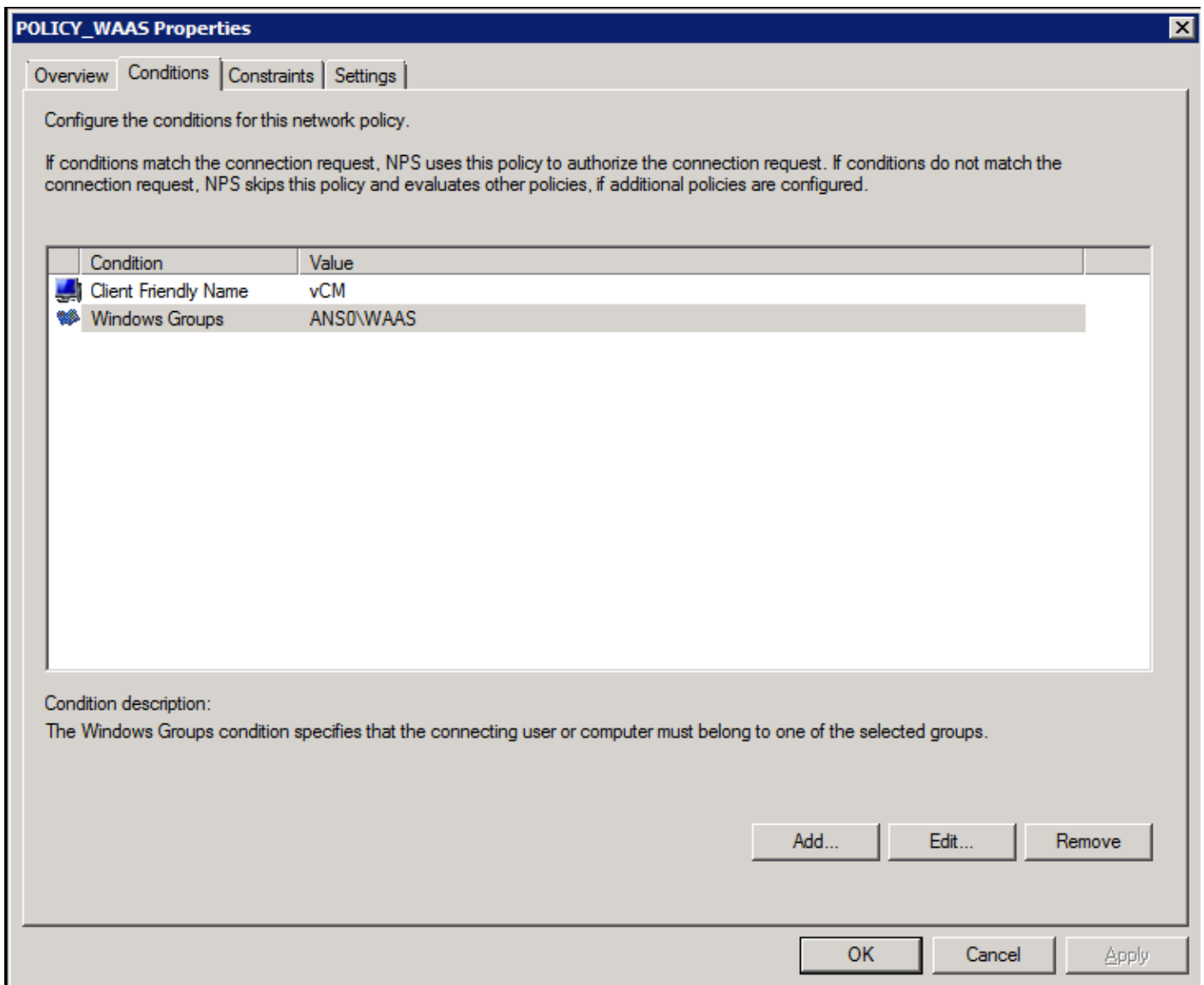
Network connection method
Select the type of network access server that sends the connection request to NPS. You can select either the network access server type or Vendor specific, but neither is required. If your network access server is an 802.1X authenticating switch or wireless access point, select Unspecified.

Type of network access server:

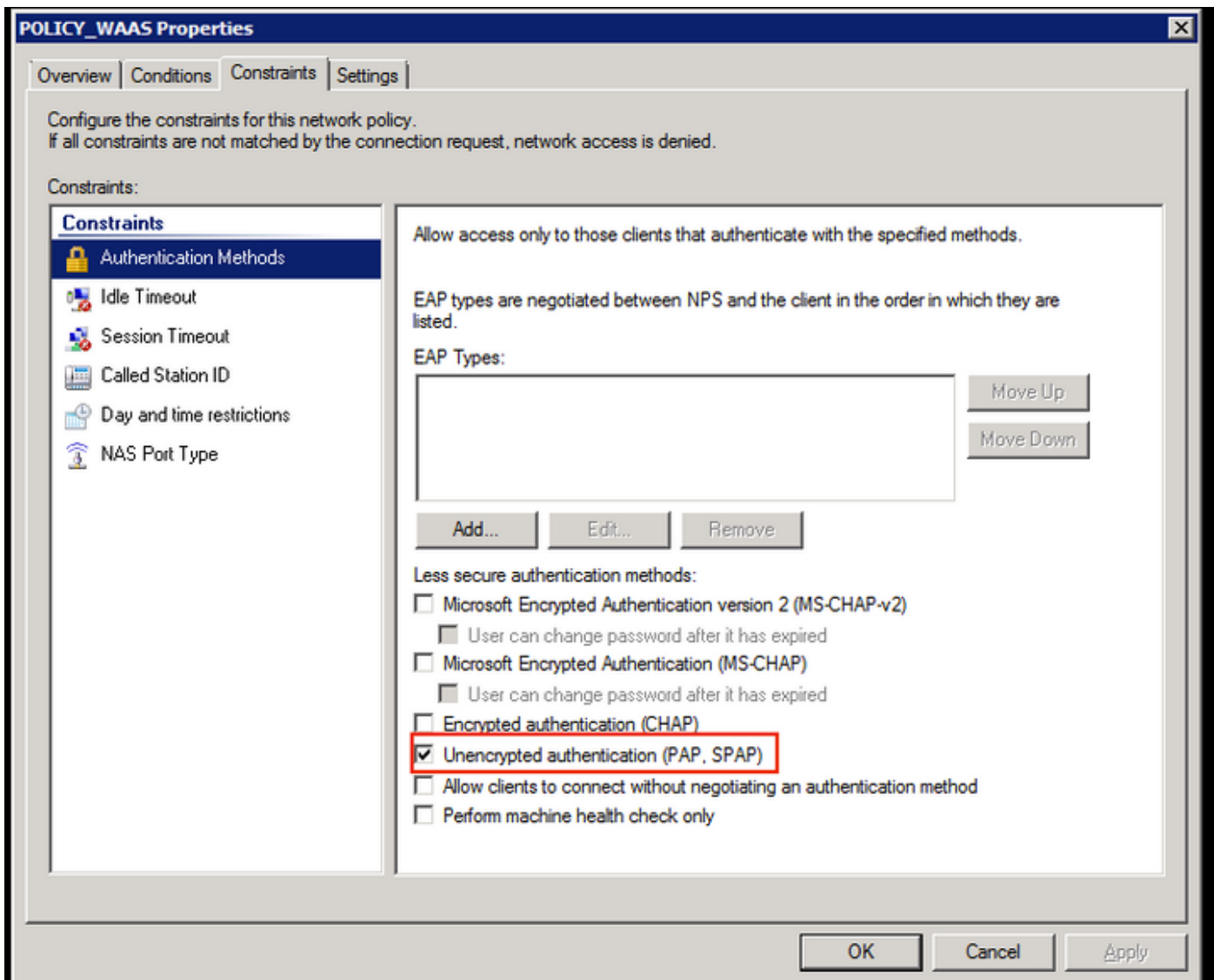
Vendor specific:

OK Cancel Apply

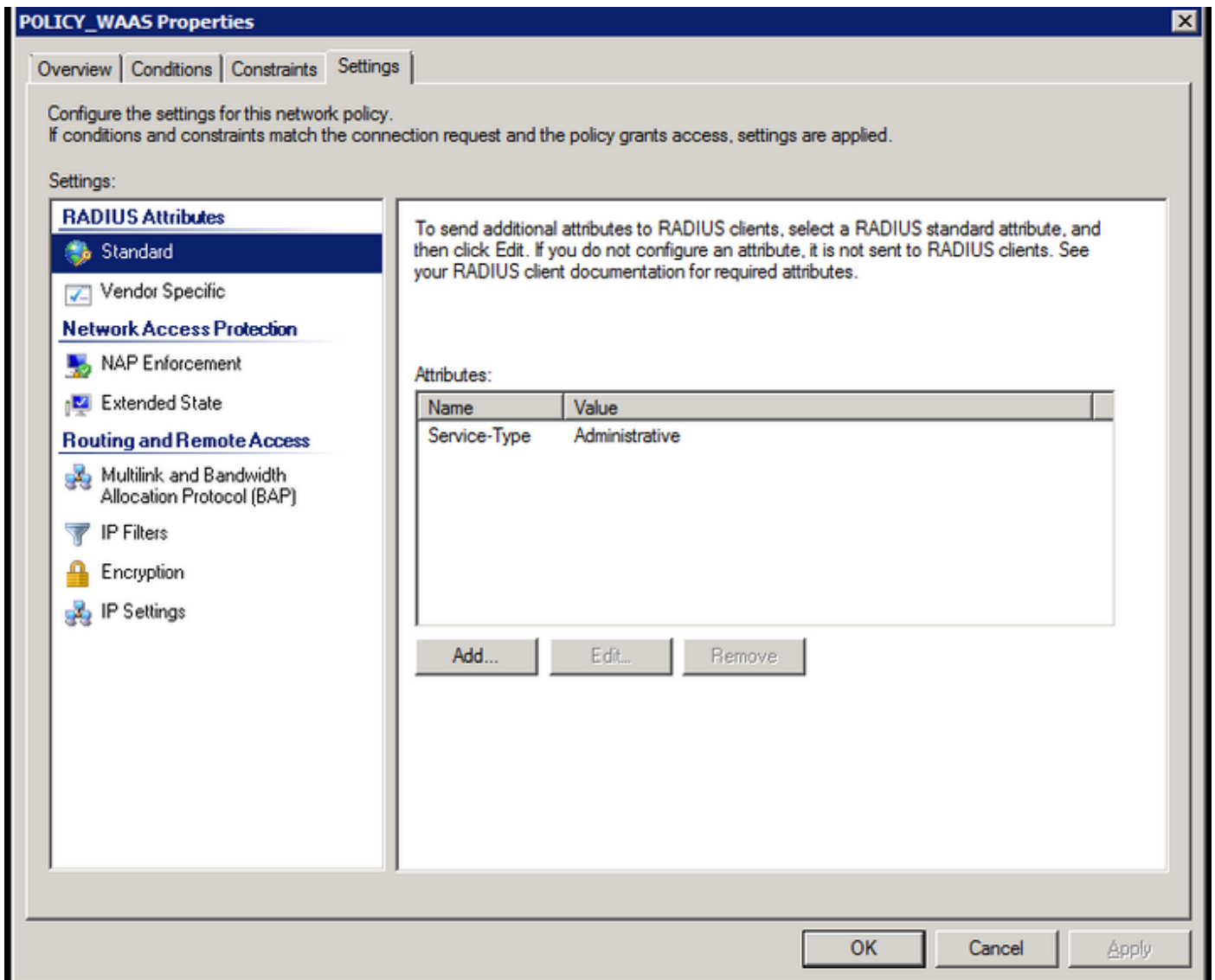
La condizione può essere associata al nome descrittivo del client Radius. È possibile utilizzare altri metodi, ad esempio indirizzo IP.



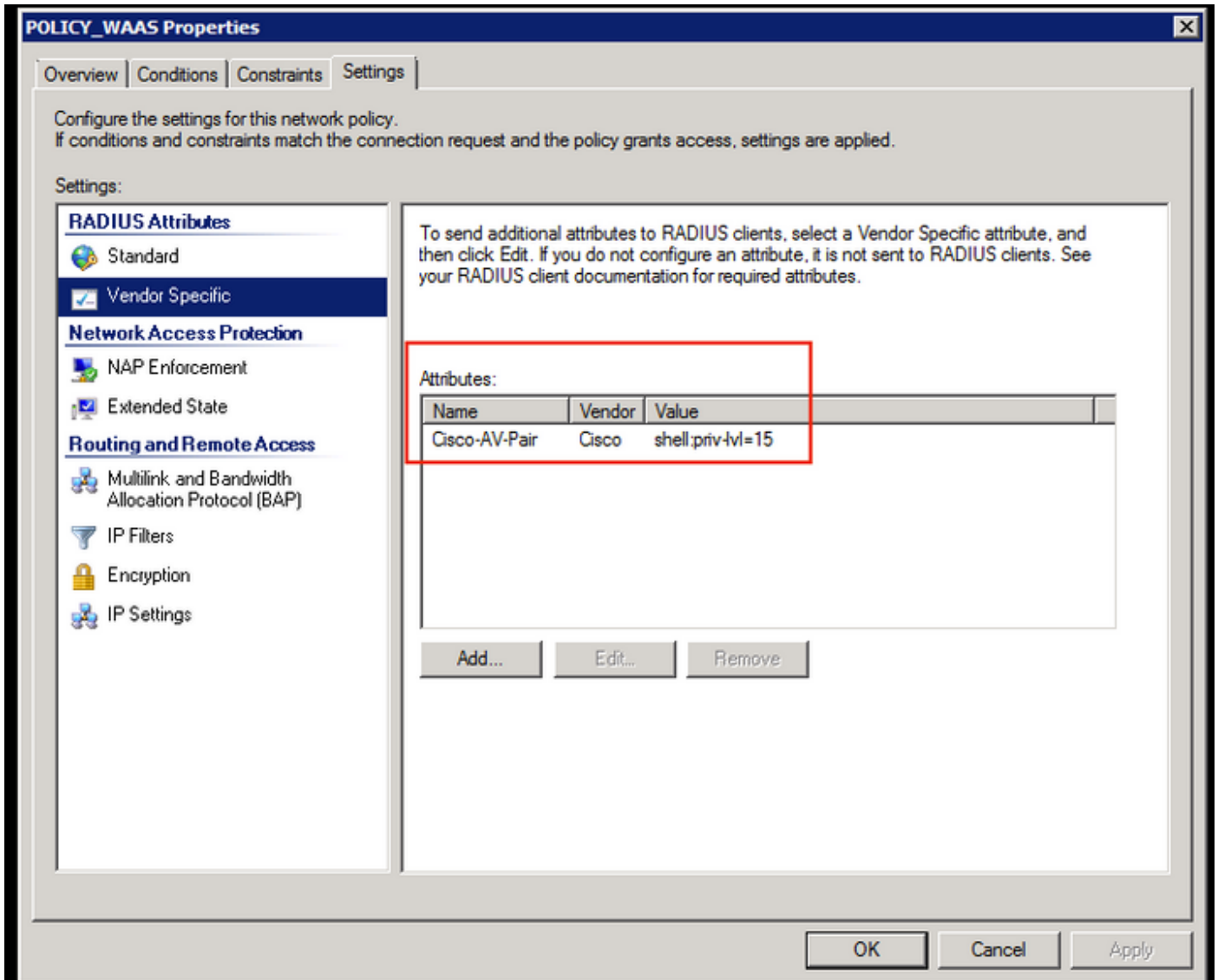
Metodi di autenticazione come autenticazione non crittografata (PAP, SPAP).



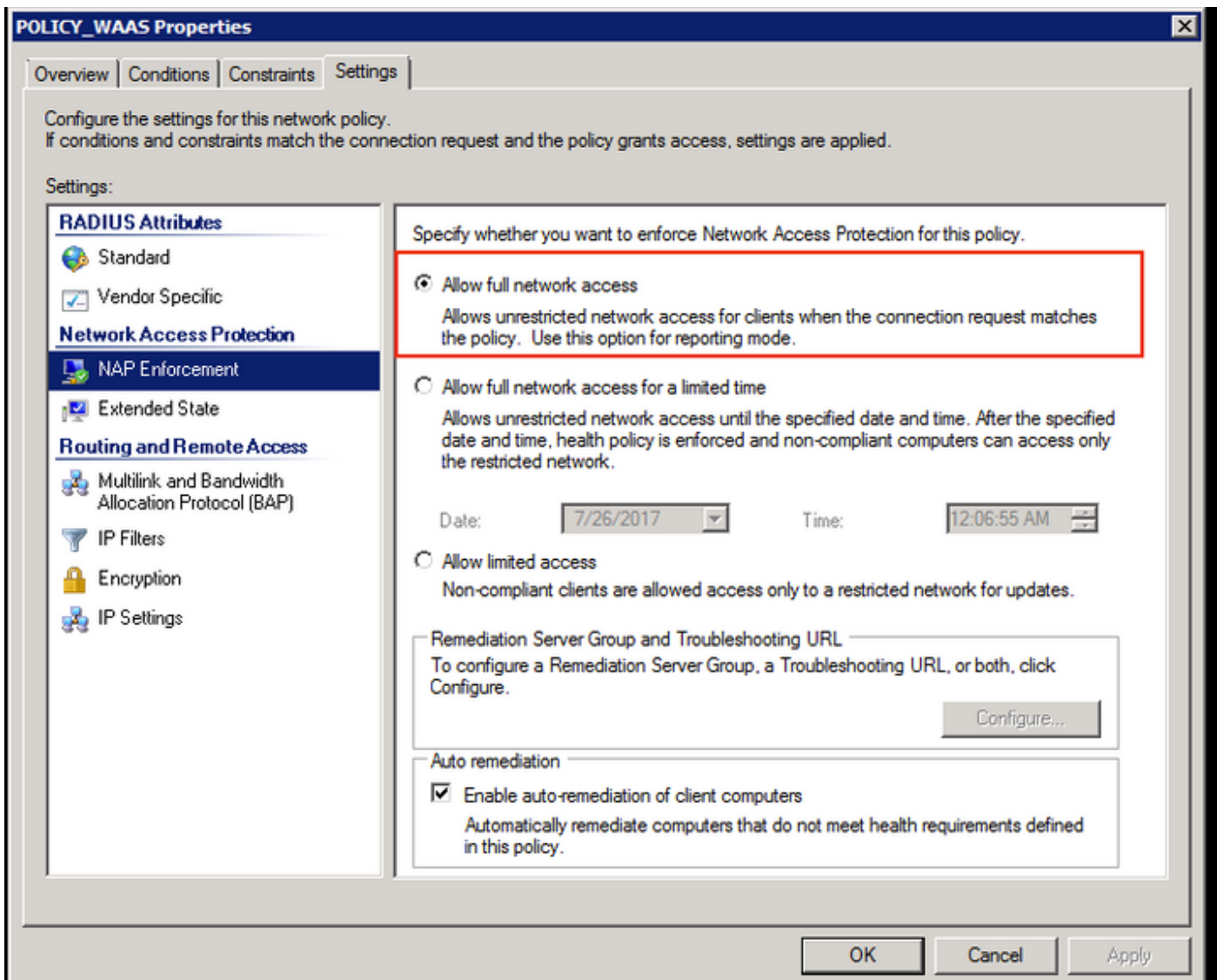
Service-Type impostato su Administrative.



Attributo specifico del fornitore come Cisco-AV-Pair (Shell:priv-lvl=15).



Consenti Accesso Completo Alla Rete.

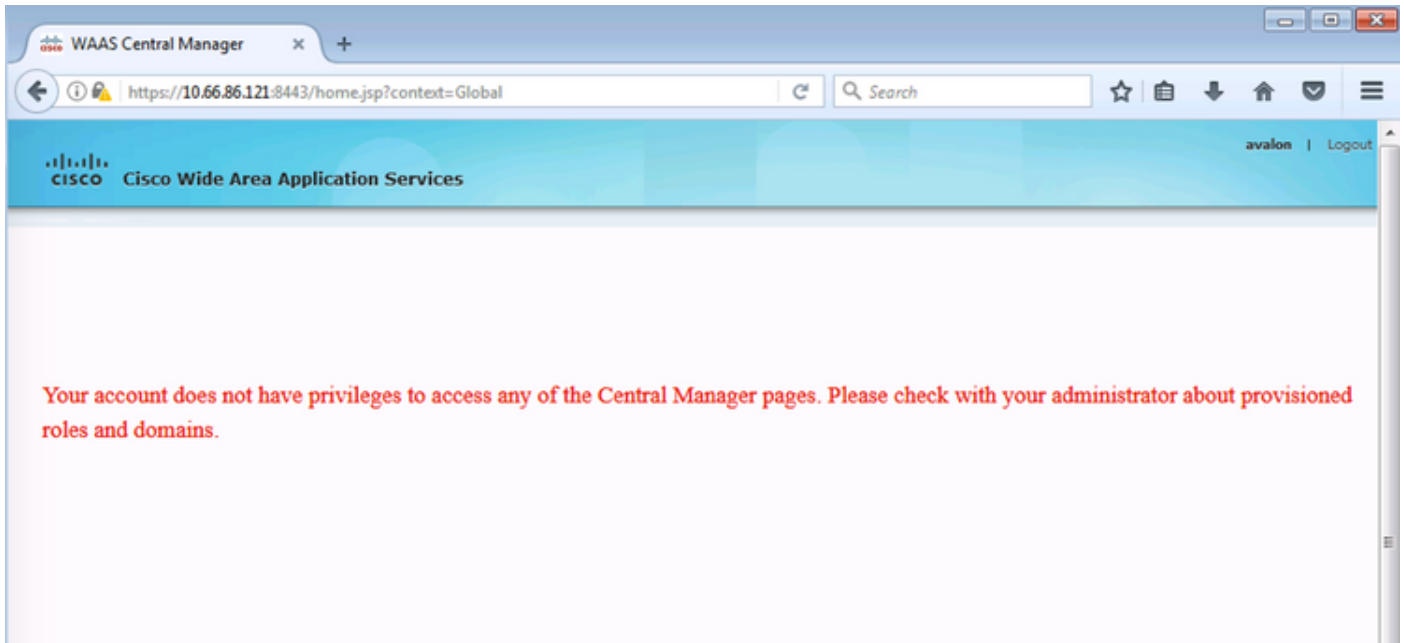


3. Configurazione WAAS CM per account utente RADIUS

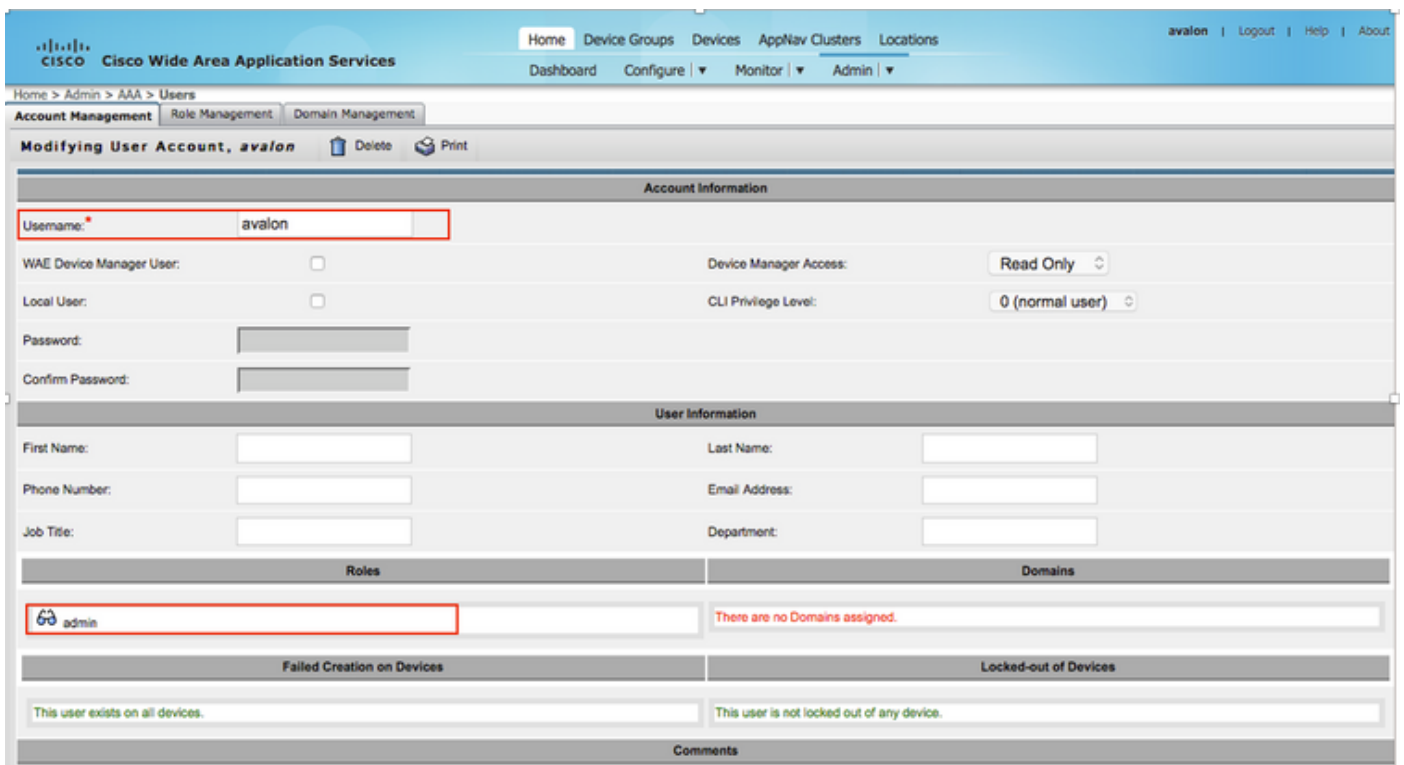
Configurare un utente in RADIUS con il livello di privilegio 15 o 1, non consente l'accesso all'interfaccia utente di WAAS CM. Il database CMS gestisce un elenco di utenti, ruoli e domini separati dal server AAA esterno.

Dopo aver configurato correttamente il server AAA esterno per l'autenticazione di un utente, è necessario configurare l'interfaccia utente grafica di CM in modo da assegnare all'utente i ruoli e i domini necessari per il funzionamento nell'interfaccia utente di CM.

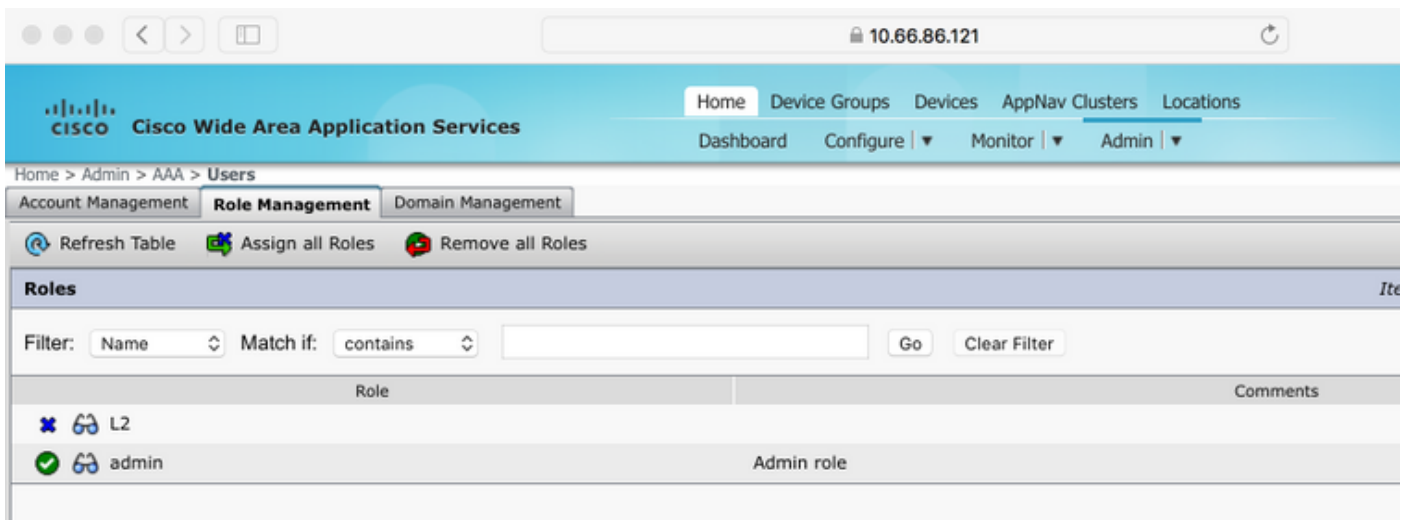
Se l'utente RADIUS non si trova nella CM sotto l'utente, quando si accede alla GUI con tale utente, l'account dell'utente non dispone dei privilegi necessari per accedere a nessuna delle pagine di Gestione centrale. Rivolgersi all'amministratore per informazioni sui ruoli e i domini di cui è stato eseguito il provisioning. Questo messaggio viene visualizzato.



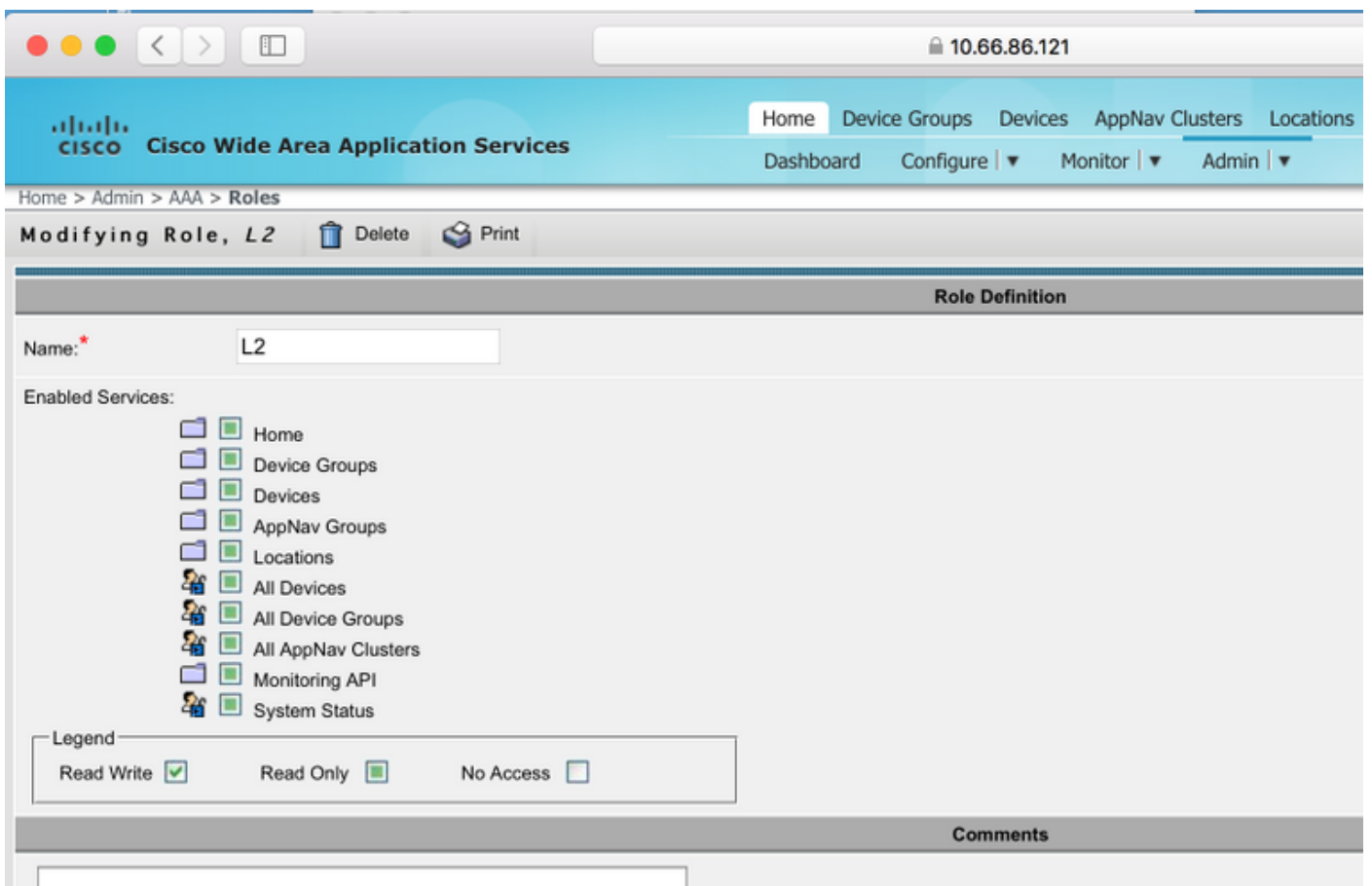
Configurazione del nome utente locale in WAAS CM senza password.



Il nome utente deve essere associato ai ruoli corretti in Gestione ruoli per ogni utente.



Se l'utente deve disporre di accesso in sola lettura o di accesso limitato, è possibile configurarlo in ruoli.



Verifica

Nei dispositivi WAAS viene eseguito il push di questa configurazione.

```
chiave radius-server ****
```

```
host radius-server 10.66.86.125 auth-port 1645
```

```
!
```

```
autenticazione accesso locale abilitazione secondario
```

raggio di accesso autenticazione abilitazione primario
configurazione di autenticazione locale abilitazione secondaria
raggio di configurazione autenticazione abilitazione primario
autenticazione failover server non raggiungibile

[Cisco CLI Analyzer \(solo utenti registrati\) supporta alcuni comandi](#) show. Usare Cisco CLI Analyzer per visualizzare un'analisi dell'output del comando show.

- autenticazione - Configura autenticazione

Risoluzione dei problemi

In questa sezione vengono fornite informazioni utili per risolvere i problemi di configurazione.

- Controllare i registri di dominio di Windows
- #debug aaa authorization da WAAS CM CLI

Informazioni correlate

- [Configurazione delle impostazioni di autenticazione del server RADIUS su WAAS](#)
- [Applicazione di Server dei criteri di rete a Windows Server 2008](#)

Informazioni su questa traduzione

Cisco ha tradotto questo documento utilizzando una combinazione di tecnologie automatiche e umane per offrire ai nostri utenti in tutto il mondo contenuti di supporto nella propria lingua. Si noti che anche la migliore traduzione automatica non sarà mai accurata come quella fornita da un traduttore professionista. Cisco Systems, Inc. non si assume alcuna responsabilità per l'accuratezza di queste traduzioni e consiglia di consultare sempre il documento originale in inglese (disponibile al link fornito).