

Dépannage de l'alarme T1 bleue et jaune

Contenu

[Introduction](#)

[Conditions préalables](#)

[Conditions requises](#)

[Components Used](#)

[Conventions](#)

[Informations générales](#)

[Informations connexes](#)

Introduction

Ce document fournit des informations sur le dépannage de l'alarme T1 bleue et jaune.

Conditions préalables

Conditions requises

Aucune spécification déterminée n'est requise pour ce document.

Components Used

Ce document n'est pas limité à des versions de matériel et de logiciel spécifiques.

The information in this document was created from the devices in a specific lab environment. All of the devices used in this document started with a cleared (default) configuration. If your network is live, make sure that you understand the potential impact of any command.

Conventions

Pour plus d'informations sur les conventions utilisées dans ce document, reportez-vous à [Conventions relatives aux conseils techniques Cisco](#).

Informations générales

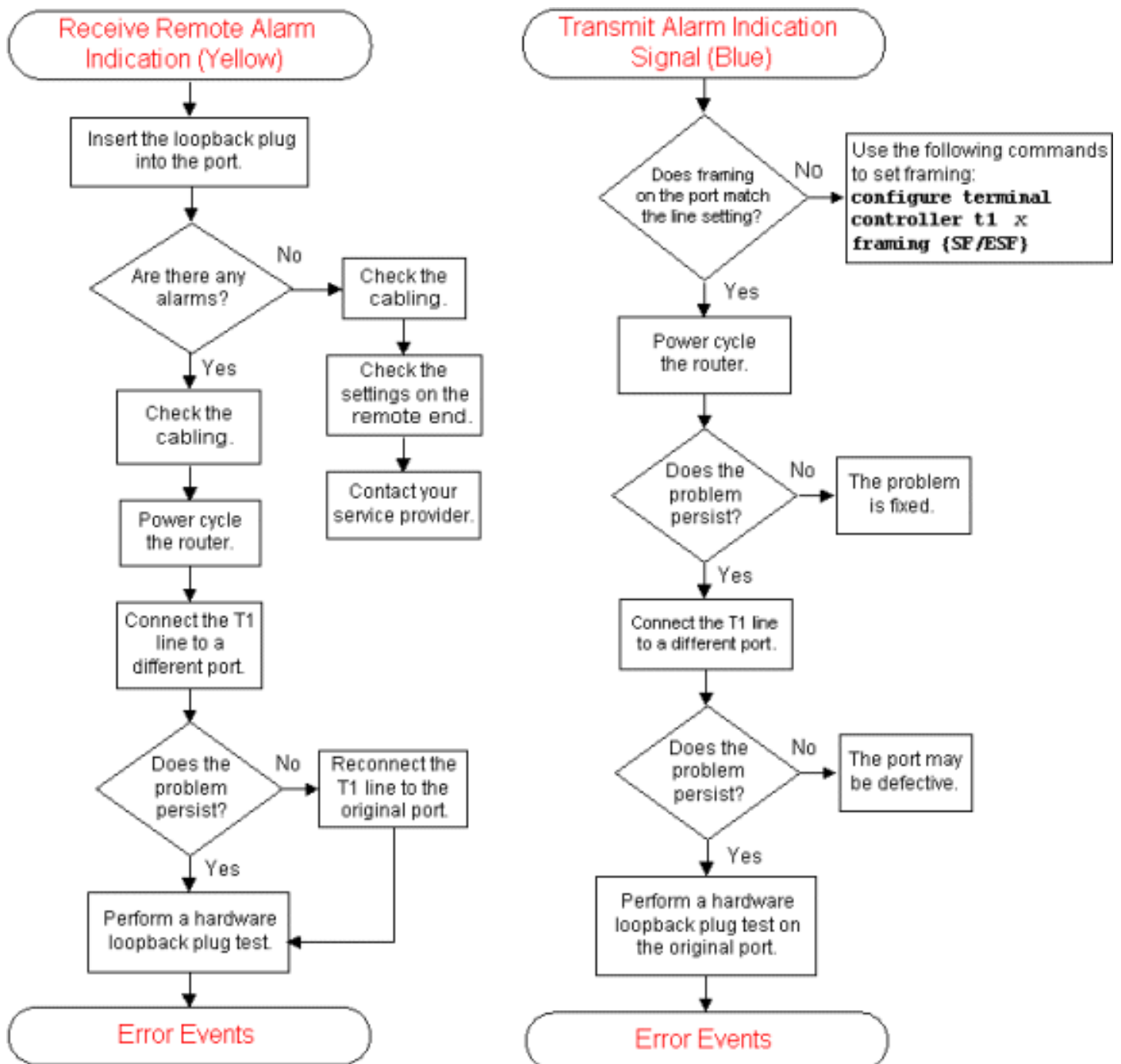
Pour plus d'informations sur le graphique Receive Remote Alarm Indication (Yellow), cliquez sur les liens suivants qui correspondent aux zones de commande du graphique :

- La case [Insérez la fiche de bouclage dans les liaisons de port](#) au test de bouclage de la fiche matérielle.

- Cochez la case [Vérifier les liaisons de câblage](#) au dépannage des alarmes T1.
- Le boîtier [Mettez le routeur hors tension puis sous tension](#) en liaison avec le dépannage des alarmes T1.
- La case [Connexion de la ligne T1 à un port différent](#) relie à la fonction de dépannage des alarmes T1.
- La boîte [Effectue un test de bouclage matériel](#) des liens vers le test de bouclage de la prise matérielle.
- La zone [Événements d'erreur](#) se rapporte au diagramme de flux de dépannage des événements d'erreur T1.

Pour plus d'informations sur le tableau Signal d'indication d'alarme de transmission (bleu), cliquez sur les liens suivants qui correspondent aux zones de commande du graphique :

- La zone [Configurer le contrôleur de terminal t1 x traming {SF/ESF}](#) se connecte au dépannage des alarmes T1.
- La case [Connecter le T1 à un autre port](#) relie le T1 au dépannage des alarmes.
- Le boîtier [Effectue un test de bouclage matériel sur les liaisons du port d'origine](#) au test de bouclage de la prise matérielle.
- La zone [Événements d'erreur](#) se rapporte au diagramme de flux de dépannage des événements d'erreur T1.



Informations connexes

- [Dépannage de l'alarme T1](#)
- [Essai en boucle avec fiche](#)
- [Organigramme de dépannage de l'erreur T1](#)