

Sauvegarde et restauration de CUE avec Microsoft FTP Server

Contenu

[Introduction](#)

[Conditions préalables](#)

[Conditions requises](#)

[Components Used](#)

[Conventions](#)

[Configuration](#)

[Configurations de sauvegarde](#)

[Restaurer les configurations](#)

[Vérification](#)

[Dépannage](#)

[Procédure de dépannage](#)

[Informations connexes](#)

[Introduction](#)

Ce document fournit des exemples de configuration pour l'exécution d'opérations de sauvegarde et de restauration avec le système Cisco Unity Express et les fichiers de données, à destination et en provenance du serveur FTP Microsoft.

[Conditions préalables](#)

[Conditions requises](#)

Avant de tenter cette configuration, assurez-vous de respecter les conditions suivantes :

- Le service de publication FTP est démarré sur le serveur FTP Microsoft
- Connectivité IP au module Cisco Unity Express à partir du serveur FTP Microsoft
- Droits de lecture et d'écriture sur le répertoire FTP de Microsoft FTP Server

[Components Used](#)

Les informations contenues dans ce document sont basées sur les versions de matériel et de logiciel suivantes :

- Serveur FTP Microsoft Windows 2000
- Cisco Unity Express Version 1.1.1

The information in this document was created from the devices in a specific lab environment. All of the devices used in this document started with a cleared (default) configuration. If your network is live, make sure that you understand the potential impact of any command.

[Conventions](#)

For more information on document conventions, refer to the [Cisco Technical Tips Conventions](#).

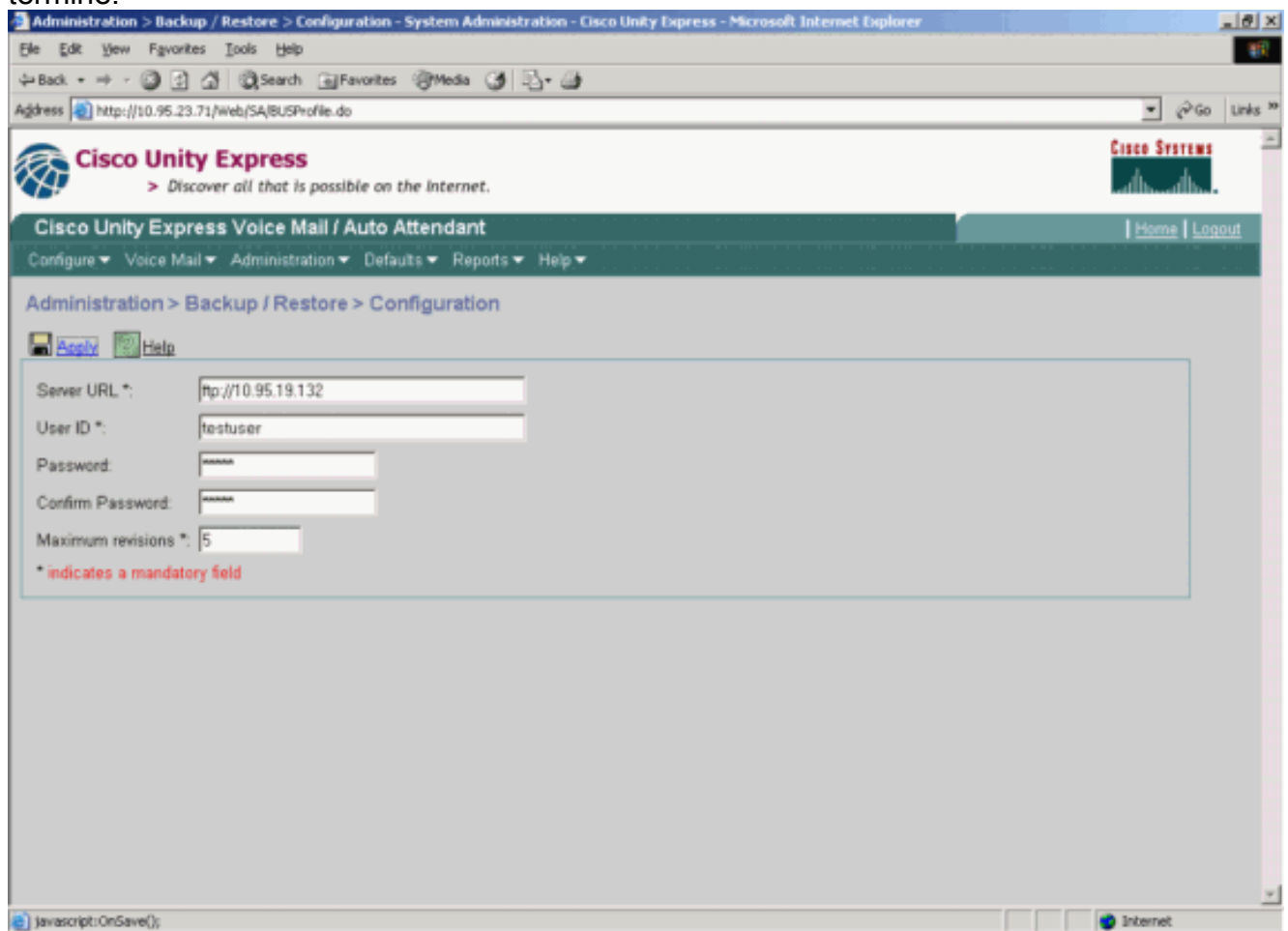
[Configuration](#)

Cette section vous fournit des informations pour configurer les fonctionnalités décrites dans ce document.

[Configurations de sauvegarde](#)

Suivez les instructions fournies ici pour effectuer les opérations de sauvegarde :

1. Sélectionnez **Administration > Backup / Restore > Configuration**. et spécifiez l'URL du serveur FTP Microsoft où les fichiers sont stockés. Cliquez sur **Apply** lorsque vous avez terminé.

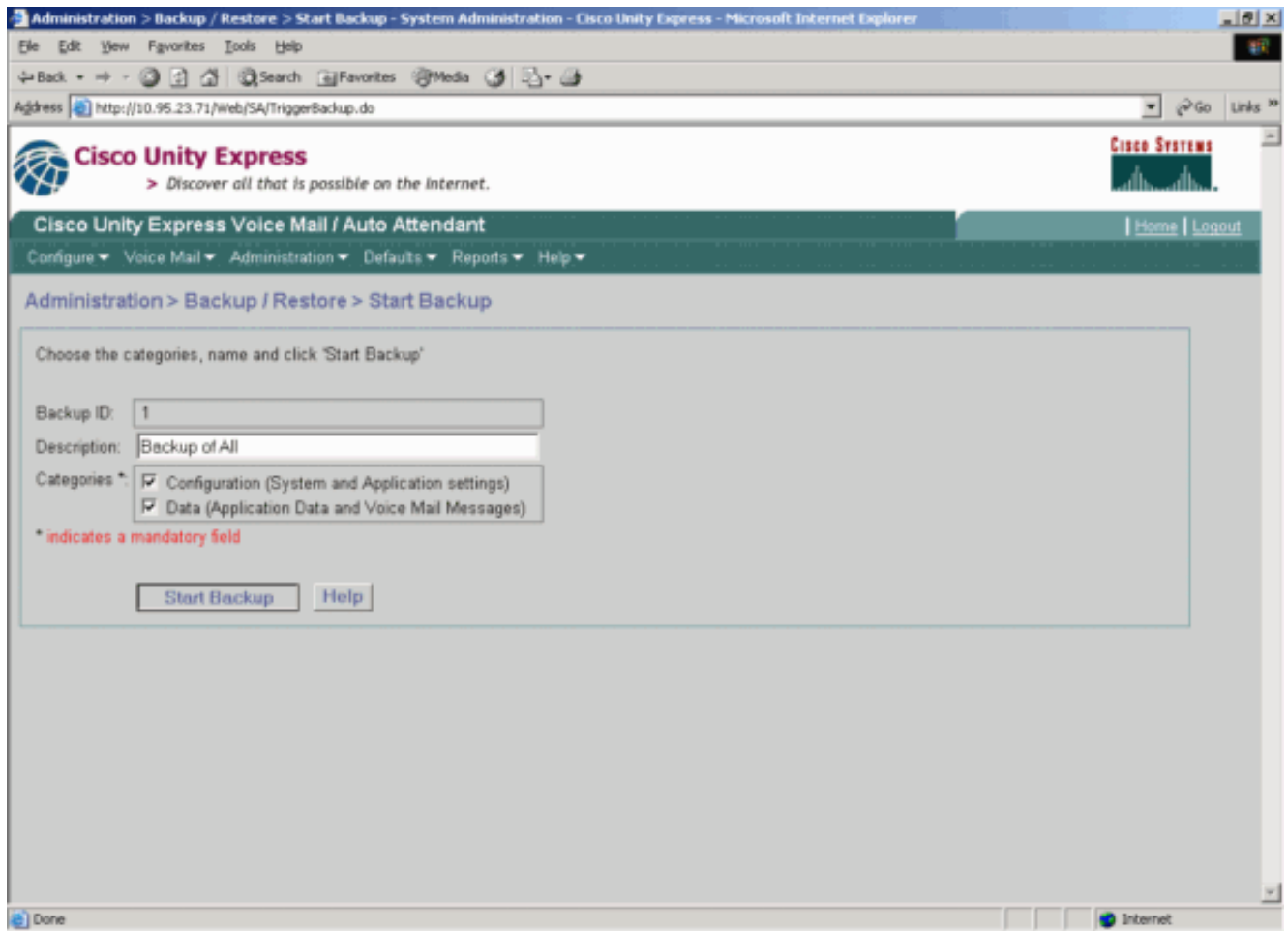


The screenshot shows a web browser window displaying the Cisco Unity Express Administration interface. The browser's address bar shows the URL <http://10.95.23.71/Web/SA/BUSPofile.do>. The page title is "Administration > Backup / Restore > Configuration". The interface includes a navigation menu with options like "Configure", "Voice Mail", "Administration", "Defaults", "Reports", and "Help". The main content area contains a form with the following fields:

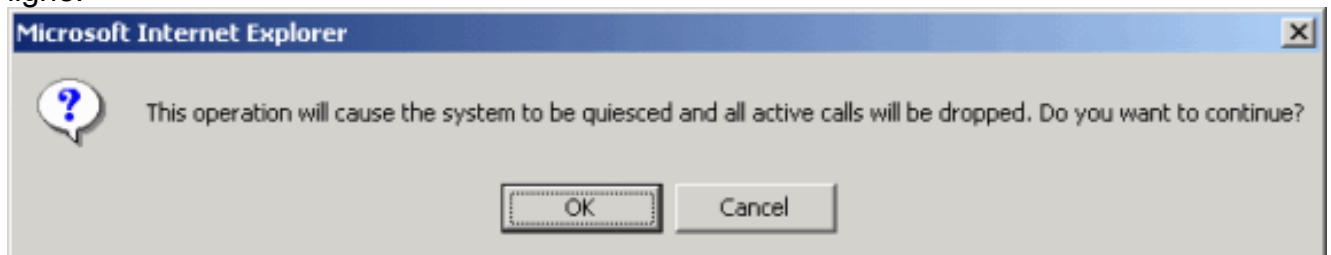
- Server URL *:
- User ID *:
- Password:
- Confirm Password:
- Maximum revisions *:

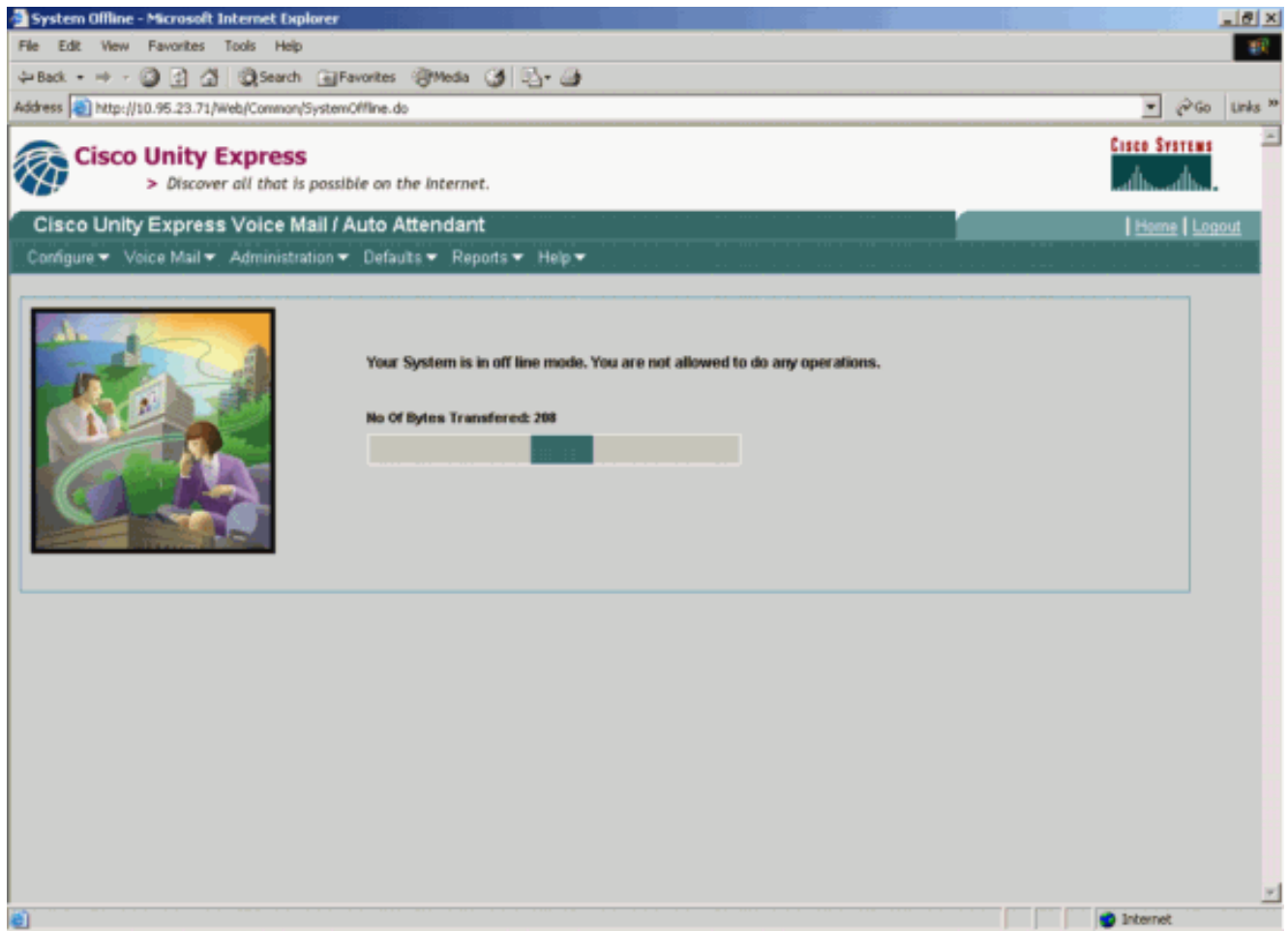
A red asterisk indicates that the fields marked with an asterisk are mandatory. The page also features an "Apply" button and a "Help" link.

2. Vérifiez le type de catégories de données à sauvegarder et à restaurer. Cliquez sur **Démarrer la sauvegarde**. Remarque : Cisco vous conseille de sauvegarder votre configuration et vos catégories de données.

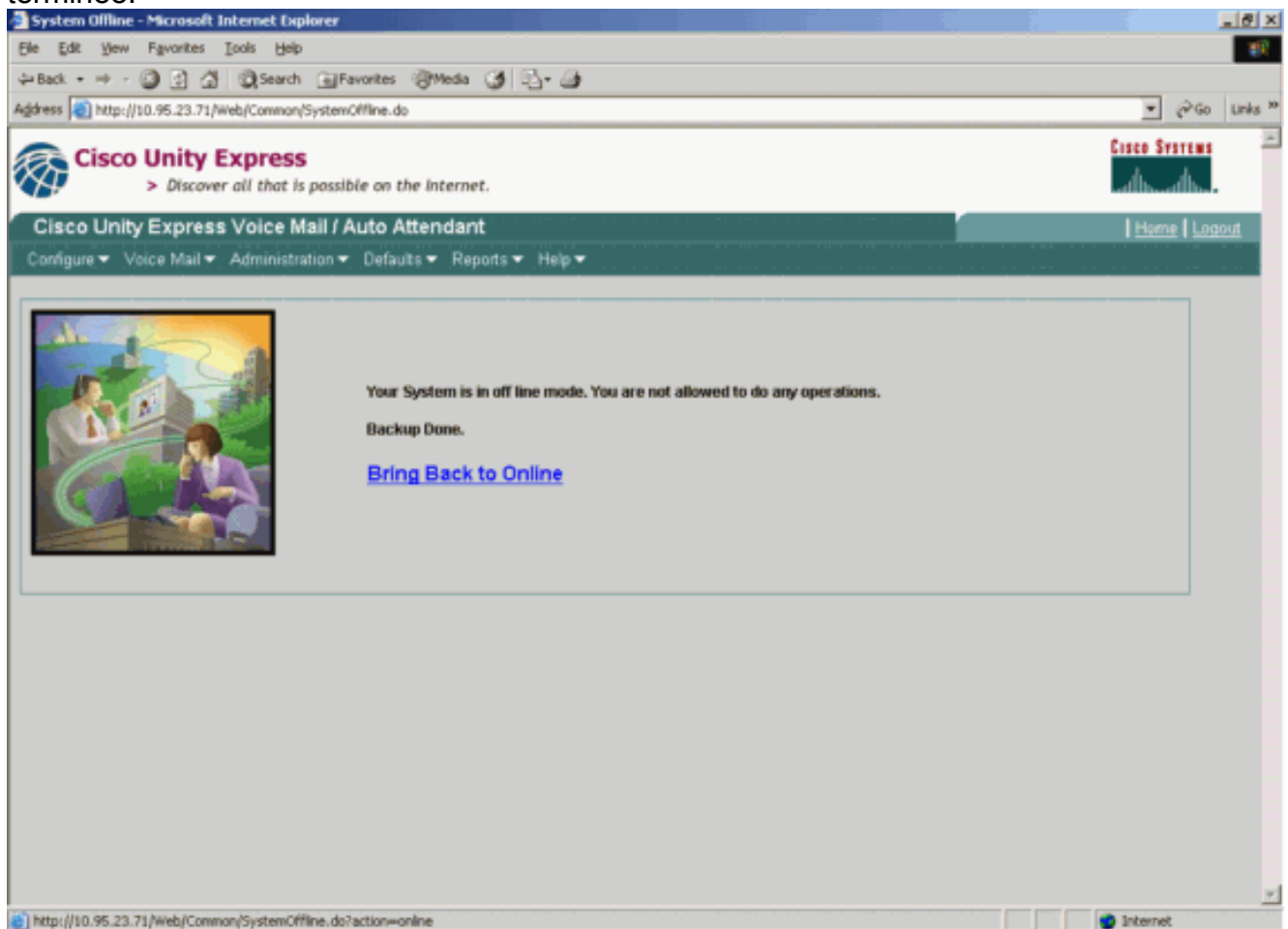


3. Cliquez sur **OK** pour passer en mode hors ligne.





4. Cliquez sur le lien hypertexte **Revenir en ligne** une fois la sauvegarde terminée.

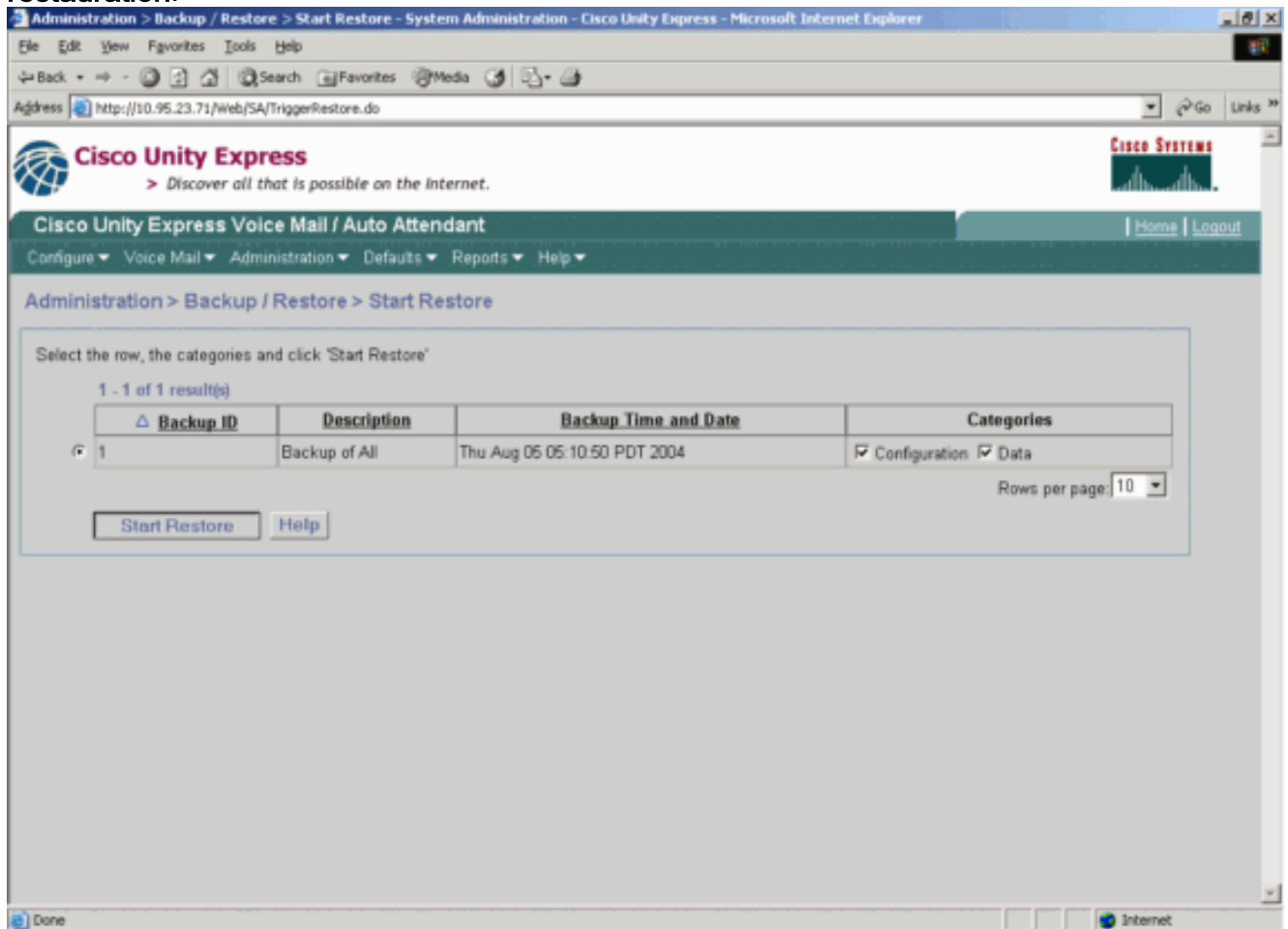


Restaurer les configurations

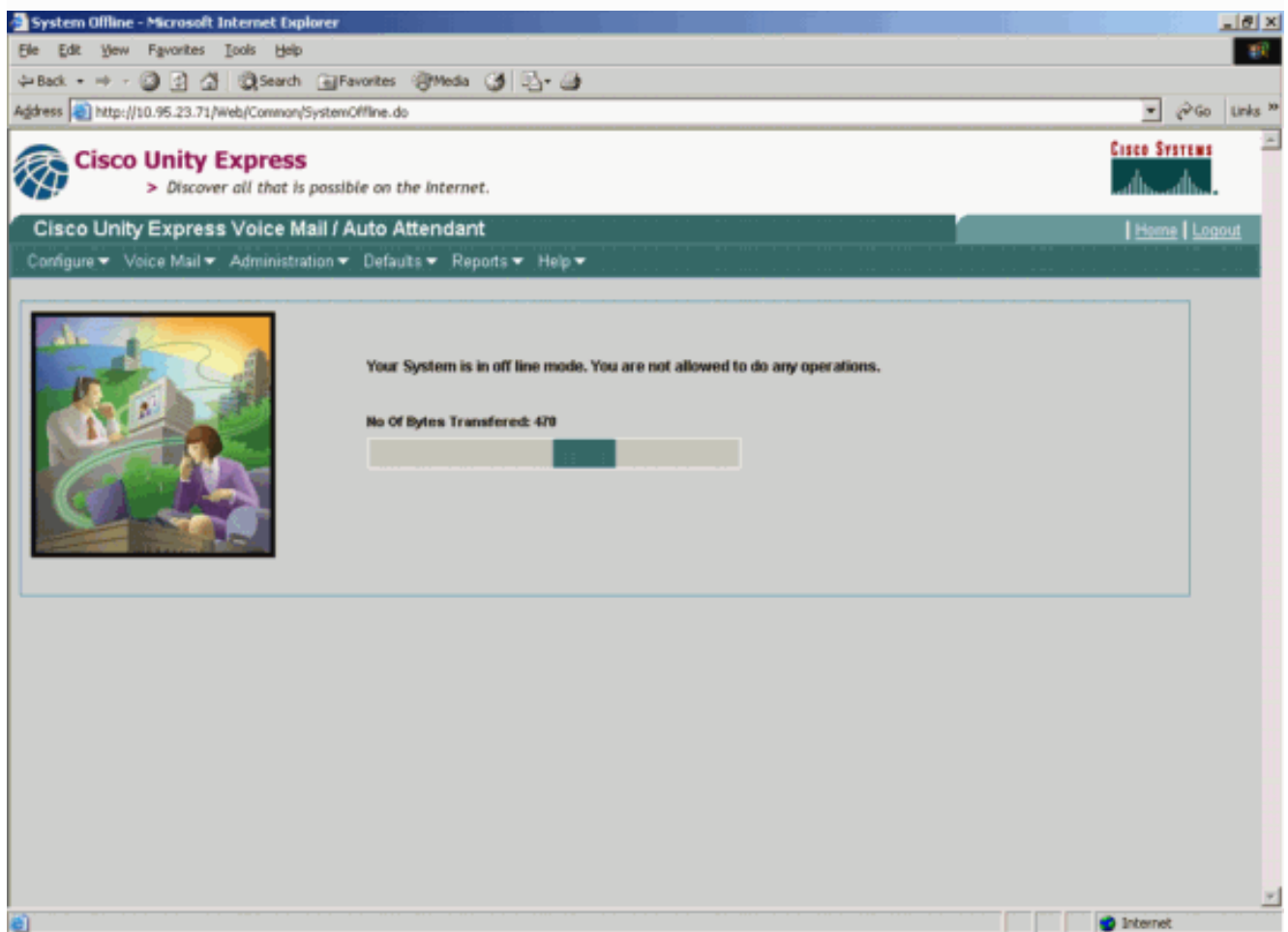
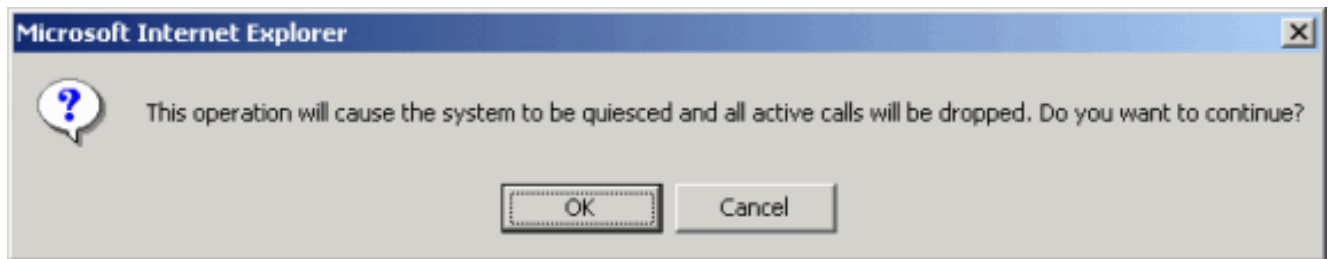
Suivez les instructions fournies ici pour effectuer les opérations de restauration :

Remarque : Le processus de restauration doit se dérouler sur une nouvelle carte image. Vous ne pouvez pas restaurer un système qui dispose de moins de licences que précédemment. Vous ne pouvez pas non plus restaurer un système avec une licence différente, par exemple, une licence CiscoCallManager par rapport à une licence CiscoCallManagerExpress, la licence n'étant pas sauvegardée du tout.

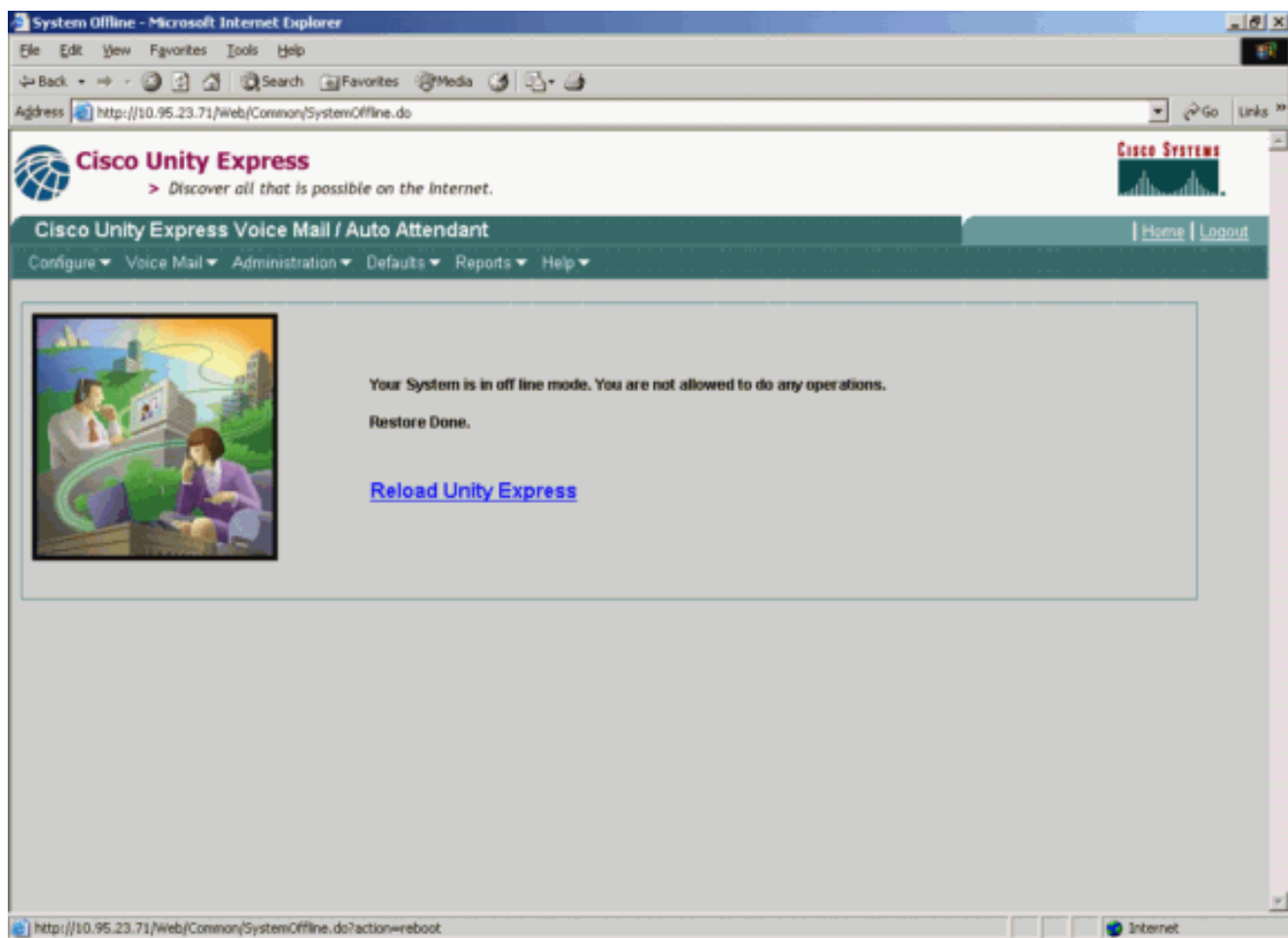
1. Sélectionnez **Administration > Backup / Restore > Start Restore**. Spécifiez les catégories à restaurer, puis cliquez sur **Démarrer la restauration**.



2. Cliquez sur **OK** pour passer en mode hors ligne.



3. Une fois la restauration terminée, cliquez sur **Recharger Unity Express** pour que la configuration restaurée prenne effet afin de mettre votre système en ligne.



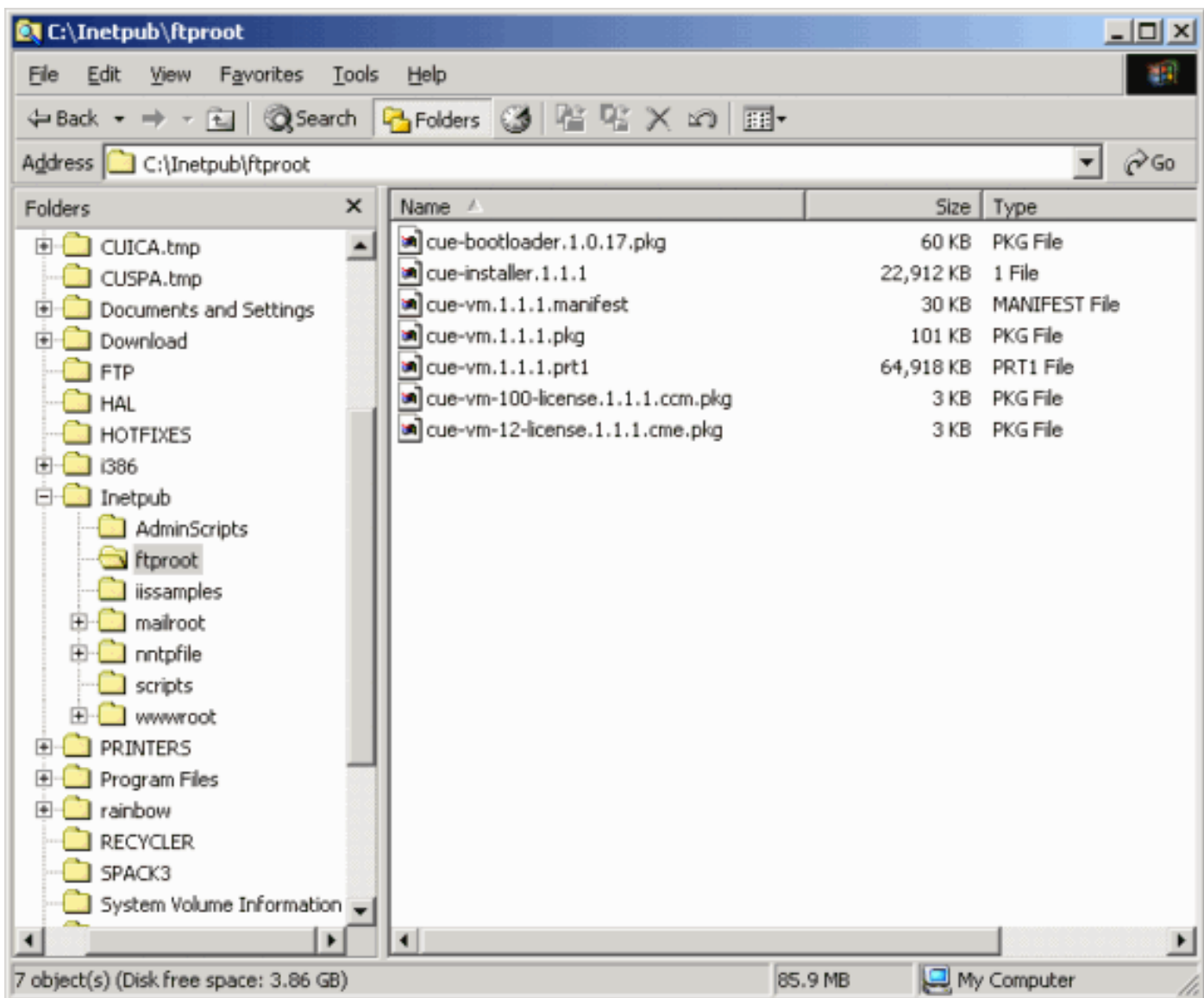
Vérification

Cette section fournit des informations que vous pouvez utiliser pour confirmer si votre configuration fonctionne correctement.

Certaines commandes **show** sont prises en charge par l'[Output Interpreter Tool](#) (clients enregistrés uniquement), qui vous permet de voir une analyse de la sortie de la commande show.

Procédez comme suit pour vérifier que vous avez effectué correctement la sauvegarde et la restauration des configurations :

Vérifiez que les dossiers data_1 et configuration_1 sont présents et contiennent le contenu de sauvegarde.



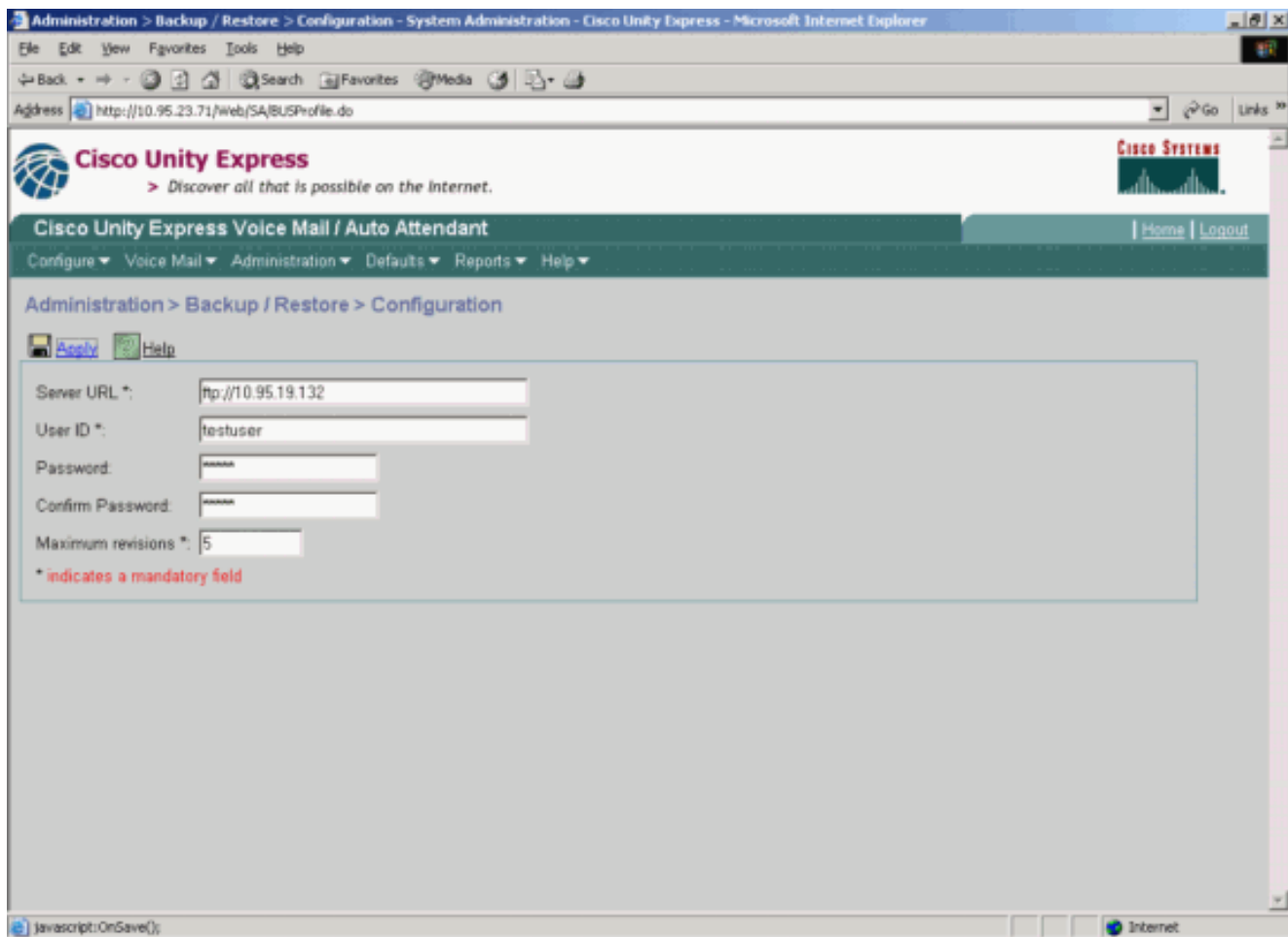
[Dépannage](#)

Cette section fournit des informations que vous pouvez utiliser pour dépanner votre configuration.

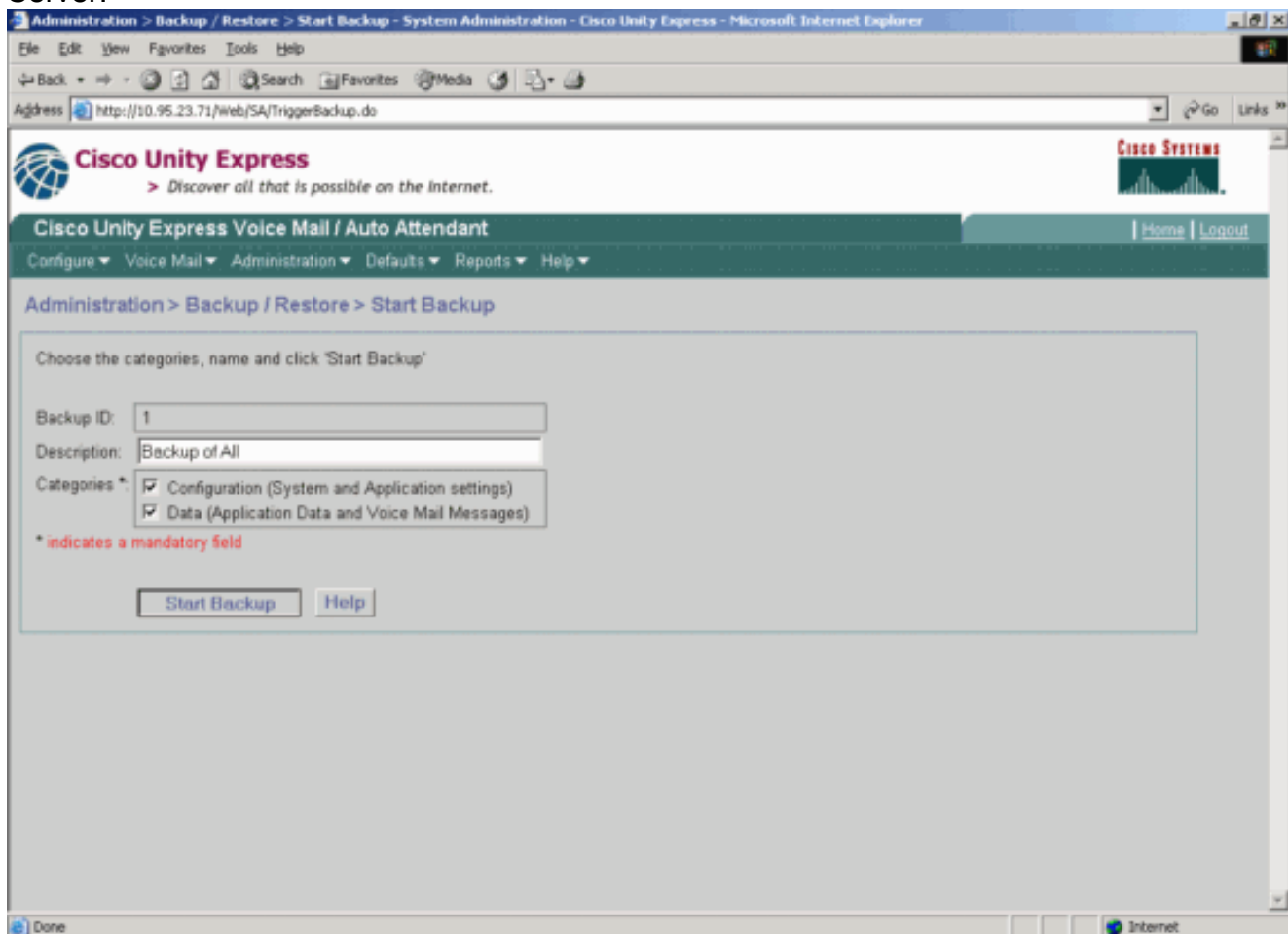
[Procédure de dépannage](#)

Suivez ces instructions pour dépanner votre configuration:

1. Vérifiez la connectivité IP entre le serveur FTP Microsoft et Cisco Unity Express.



2. Vérifiez que le compte d'utilisateur Microsoft Windows dispose de l'accès en lecture et en écriture approprié au répertoire du site Microsoft FTP Server.



3. Vérifiez que le service de publication FTP est démarré sur le serveur FTP Microsoft.
4. Affichez le fichier history.log sur le serveur FTP Microsoft pour déterminer pourquoi le transfert FTP a échoué.

[Informations connexes](#)

- [Guides d'administration de Cisco Unity Express](#)
- [Guide des meilleures pratiques de Cisco Unity Express Security](#)
- [Assistance technique concernant la technologie vocale](#)
- [Assistance concernant les produits vocaux et de communications unifiées](#)
- [Dépannage des problèmes de téléphonie IP Cisco](#)
- [Support technique - Cisco Systems](#)