

Configurer le modèle de médiation pour synchroniser CUCM avec les comptes Smart

Table des matières

[Introduction](#)

[Conditions préalables](#)

[Exigences](#)

[Composants utilisés](#)

[Informations générales](#)

[Où créer des comptes Smart ?](#)

[Service Cisco Smart License Manager](#)

[États des licences Smart dans UCM](#)

[Configurer \(Déploiement par médiation\)](#)

[Conditions préalables](#)

[Configuration \(satellite\)](#)

[Configuration \(serveur proxy\)](#)

[Vérifier](#)

[Dépannage](#)

[Bogues connus](#)

[Informations connexes](#)

Introduction

Ce document décrit la configuration de modèle par médiation pour synchroniser votre Cisco Unified Communications Manager (CUCM) avec vos comptes Smart.

Conditions préalables

Exigences

Cisco vous recommande de prendre connaissance des rubriques suivantes :

- Cisco Unified Communications Manager (CUCM) version 12.0
- Satellite Cisco Smart Software Manager (CSSM)

Composants utilisés

Les informations contenues dans ce document sont basées sur les versions de matériel et de logiciel suivantes :

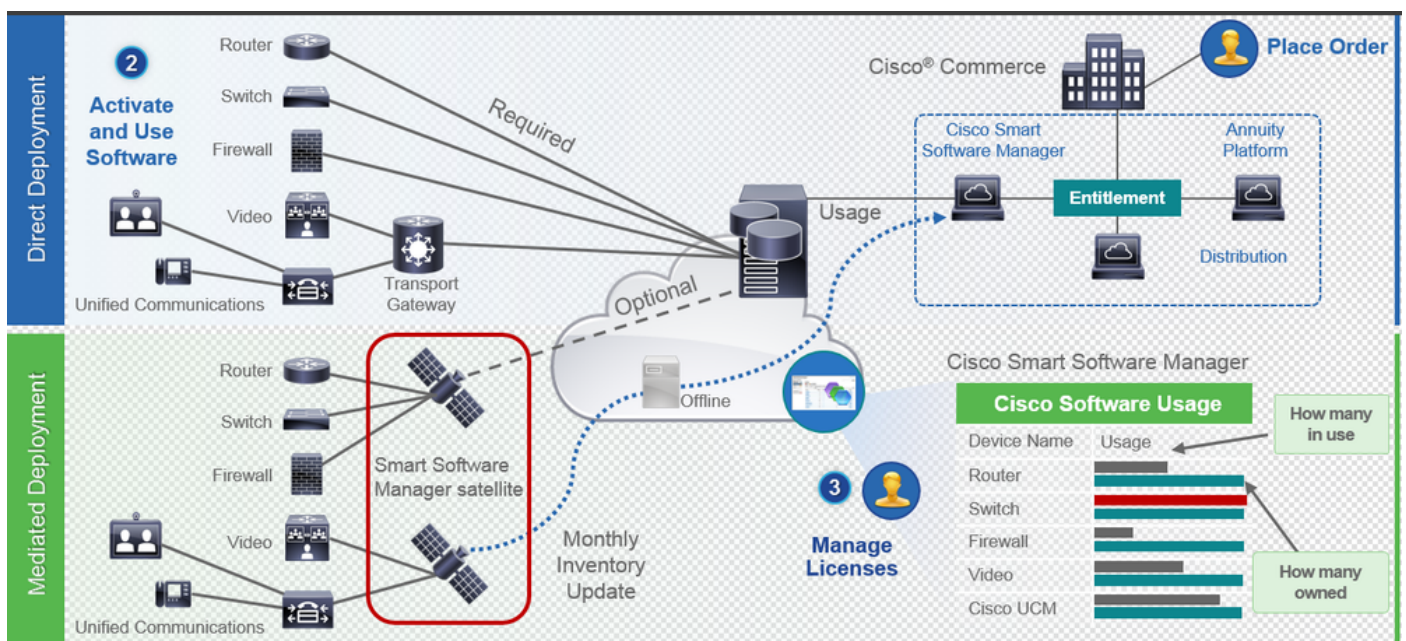
- Cisco Call Manager version 12.0

- Smart Software Manager Satellite

The information in this document was created from the devices in a specific lab environment. All of the devices used in this document started with a cleared (default) configuration. Si votre réseau est en ligne, assurez-vous de bien comprendre l'incidence possible des commandes.

Informations générales

Cisco Smart Software Licensing simplifie l'utilisation des licences dans toute l'entreprise, ce qui facilite l'achat, le déploiement, le suivi et le renouvellement des logiciels Cisco. Elle offre une visibilité sur la propriété et la consommation des licences via une interface utilisateur unique et simple.



1. Vous passez une commande sur Cisco Commerce et l'associez à un compte Smart. Ces informations sont renseignées dans Software Manager, qui se trouve sur Cisco.com. Vous avez maintenant une vue complète de vos commandes et de vos achats.
2. Produit pour lequel les licences Smart sont activées (via l'interface de ligne de commande ou l'interface utilisateur graphique), qui s'enregistre auprès de CSSM et qui signale la consommation de licences à CSSM.


Deux modèles permettent de signaler l'utilisation :

- **Modèle direct :** les informations de licence client ne constituent pas une préoccupation majeure en matière de sécurité. Vous pouvez utiliser le proxy HTTPS ou la passerelle de transport pour permettre aux périphériques de communiquer avec le via un réseau privé. Il devient le point d'accès centralisé pour CSSM. Tout ceci est HTTPS, donc il est sécurisé.

- Modèle de déploiement avec médiation : s'adresse aux personnes qui ont des problèmes de sécurité. Vous ne voulez pas que vos périphériques communiquent directement avec Cisco.com depuis votre réseau privé. Vous pouvez installer CSSM Satellite sur une machine virtuelle qui réside dans vos locaux et agit en tant que CSSM. Il peut être synchronisé avec CSSM sur Cisco.com tous les mois, toutes les semaines ou totalement déconnecté. Si vous ne disposez pas d'une connexion Internet à partir de votre réseau, vous pouvez télécharger et charger des fichiers. Tout ce qu'il faut, c'est la synchronisation pour connaître le droit, car la recommandation est de faire la synchronisation dans 30 jours.

Où créer des comptes Smart ?

- Pour créer un compte client Smart, connectez-vous à CSC avec votre ID CCO et demandez un compte client Smart.
- Pour créer un compte Smart provisoire de partenaire, connectez-vous à CSC avec votre ID CCO et demandez un compte provisoire de partenaire.
- Vous pouvez également demander l'un ou l'autre type de compte Smart lors d'une commande dans CCW. Cependant, la meilleure pratique recommandée consiste à configurer vos comptes Smart de manière proactive.

 Remarque : il n'y a pas de limite supérieure ; vous pouvez créer autant de comptes virtuels que votre entreprise en a besoin.

Service Cisco Smart License Manager

Le service Cisco Smart License Manager est un service réseau s'exécutant uniquement sur l'éditeur CUCM. Comme il s'agit d'un service réseau, il s'exécute en permanence et ne peut pas être démarré ou arrêté à partir de l'interface utilisateur ou de l'interface de ligne de commande. Étant donné qu'aucun service n'est exécuté sur l'abonné, aucune des opérations de licences Smart ne peut être effectuée à partir du sous-réseau. Les commandes CLI ne fournissent pas non plus de résultats sur sub,

États des licences Smart dans UCM

Il existe deux états principaux dans Smart Licensing :

État de l'enregistrement : Il existe 3 types d'état d'enregistrement :

1. Non identifié / Non enregistré
2. Enregistré
3. Non enregistré-enregistré Expiré

État de l'autorisation :

- Aucune licence utilisée
- Mode d'évaluation
- Évaluation expirée
- Autorisé
- Non-conformité
- Autorisation expirée

Registration Status	Authorization Status	Evaluation period(90 days)	Overage period(90 days)	Enforcement? (Do not allow provisioning of users/devices)	Comments	Message on UI
Unregistered OR Registration Expired	Evaluation Mode	Start with 90 and will decrement if UCM is consuming licenses	.NA	No	Evaluation period is used when you consume licenses	Smart Software Licensing: The system is currently unregistered and running in Evaluation mode with 89 days remaining. Register with Smart Software Manager or Smart Software Manager satellite to avoid losing the ability to provision users and devices.
Unregistered OR Registration Expired	Evaluation Expired	0 days	NA	Yes		Smart Software Licensing: The system is currently unregistered and the evaluation period has expired. Register with Smart Software Manager or Smart Software Manager satellite to avoid losing the ability to provision users and devices.
Registered OR Unregistered OR Registration Expired	No Licenses in Use	NA	NA	No		
Registered	Authorized	NA	NA	No		
Registered	OOC	NA	Overage period remaining	No till overage period is applicable Yes after overage days(90 days) are over		Smart Software Licensing: The system is operating with an insufficient number of licenses. Configure additional licenses in Smart Software Manager within 90 days to avoid losing the ability to provision users and devices.
Registered	Authorization Expired	NA	Same as above	Same as above		Smart Software Licensing: The system has not connected to Smart Software Manager or Smart Software Manager satellite for 90 days and the license authorization has expired. Please check the network connection and renew the license authorization within 90 days to avoid losing the ability to provision users and devices.

En plus des états de licence Smart précédents, UCM offre une période de couverture de 90 jours (Il s'agit d'un concept déjà présent dans la version antérieure à 12.0 avec la licence classique. UCM peut également continuer à fournir la période de couverture aux clients disposant d'une licence Smart).

Configurer (Déploiement par médiation)

Conditions préalables

Ces ports doivent être activés pour la communication avec CSSM :

- Interface utilisateur : HTTPS (port 8443)
- Enregistrement du produit : HTTPS (port 443), HTTP (port 80)
- Communication vers CSSM : HTTPS (tools.cisco.com, api.cisco.com, cloudssso.cisco.com), port 443

Il existe 2 options de déploiement dans le modèle de déploiement par médiation,

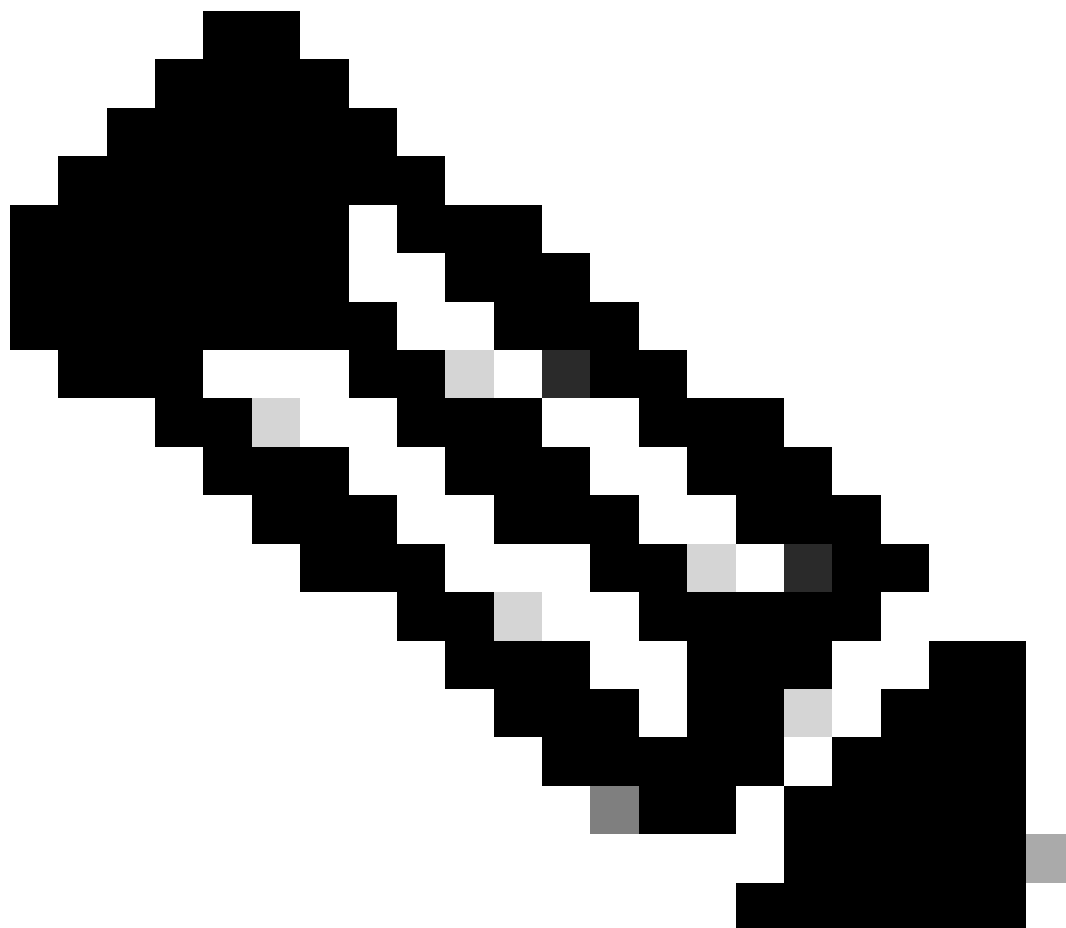
Connecté à l'aide du serveur proxy : ici, vous pouvez utiliser le serveur proxy pour faciliter la connectivité entre CUCM et le compte Smart.

Déconnecté : utilisé en l'ABSENCE de connectivité directe entre CUCM / Satellite et Cisco.com.

La synchronisation des comptes Smart doit être effectuée manuellement à l'aide du téléchargement de fichiers.

Configuration (satellite)

1. Connectez-vous au satellite. Configurer comme nouveau satellite. Vérifiez les paramètres réseau. Configurer un serveur NTP valide.
-

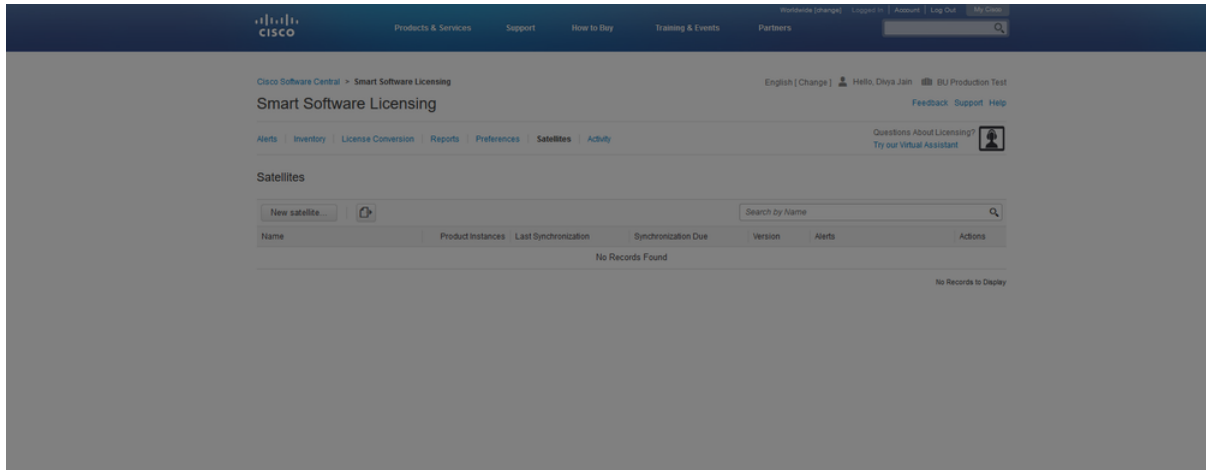


Remarque : pour la première connexion, les informations d'identification par défaut pour la connexion satellite sont Admin/Admin !23.

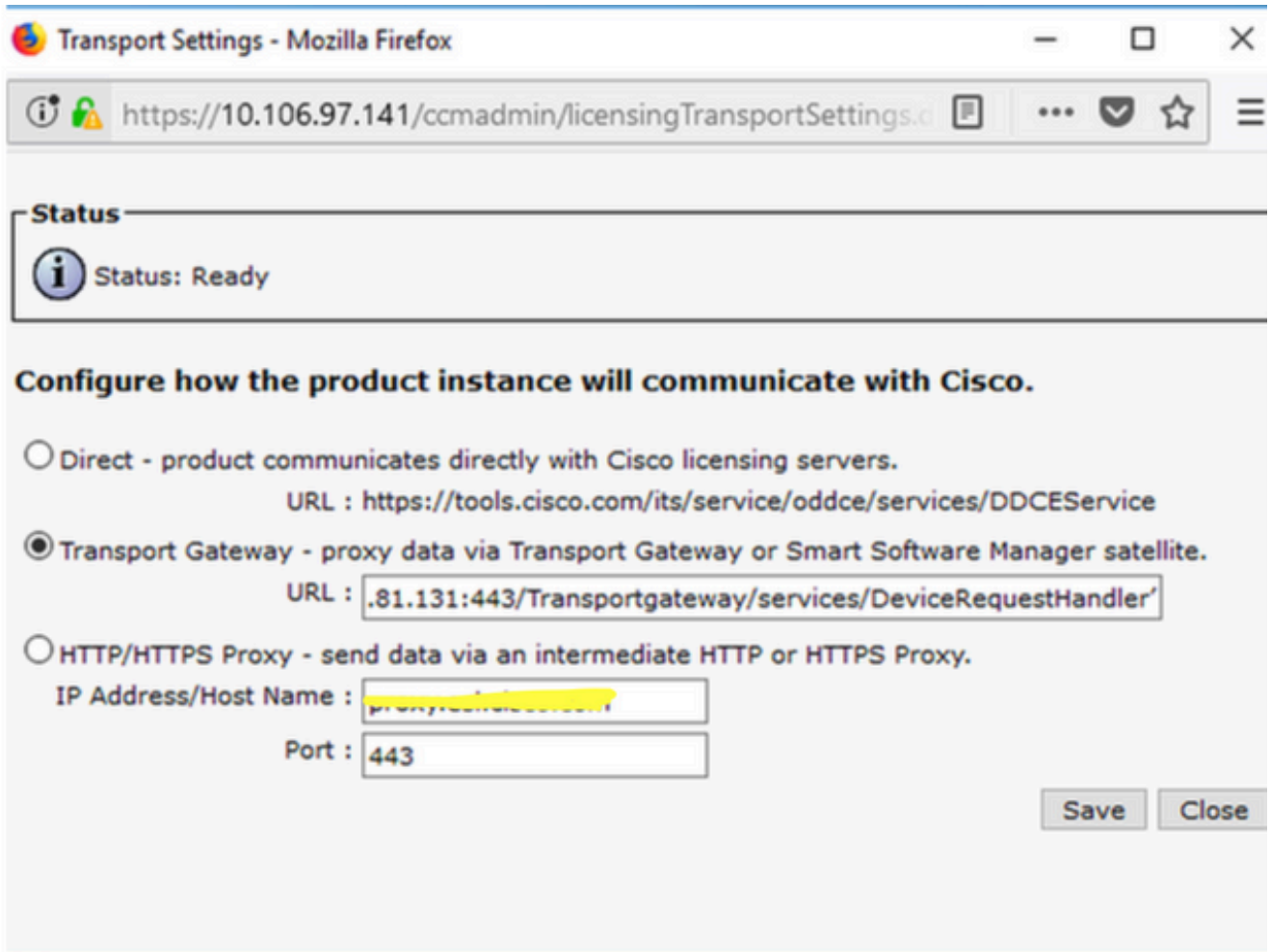


1. Choisissez Manual Setup et téléchargez le fichier d'enregistrement.

2. Connectez-vous à votre compte Smart dans [Smart Software Manager](#)
3. Accédez à Satellites sous la section de Smart Software Manager et cliquez sur New Satellite... bouton Add a new satellite. Associez le compte virtuel nouvellement créé au satellite. Une fois cette opération effectuée, générez le fichier d'autorisation.



4. Afin de terminer le processus d'enregistrement, naviguez jusqu'à la connexion satellite et téléchargez le fichier d'autorisation. Le satellite redémarre. Maintenant, le satellite est synchronisé avec le compte virtuel.
5. Connectez-vous au satellite et générez un jeton.
6. Accédez à la page CUCM admin > System > Licensing > License Management > View/Edit the Licensing Smart Call Home settings, puis définissez l'URL du satellite SSM sur [Device Request Handler](#) (10.106.81.131 est l'adresse IP du satellite configuré) et enregistrez, comme illustré dans l'image.

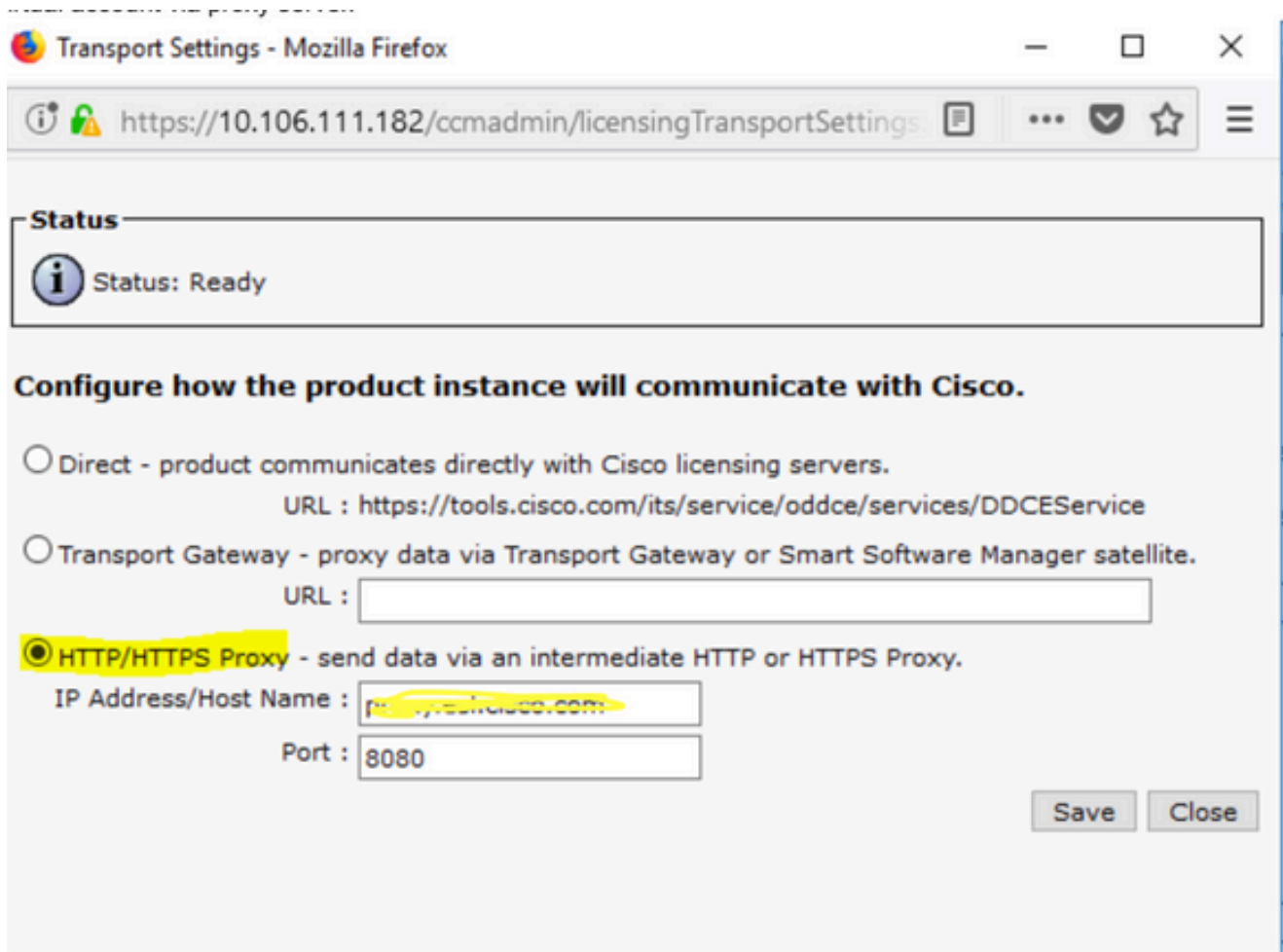


7. Cliquez sur Register et collez le jeton généré à l'étape 6.

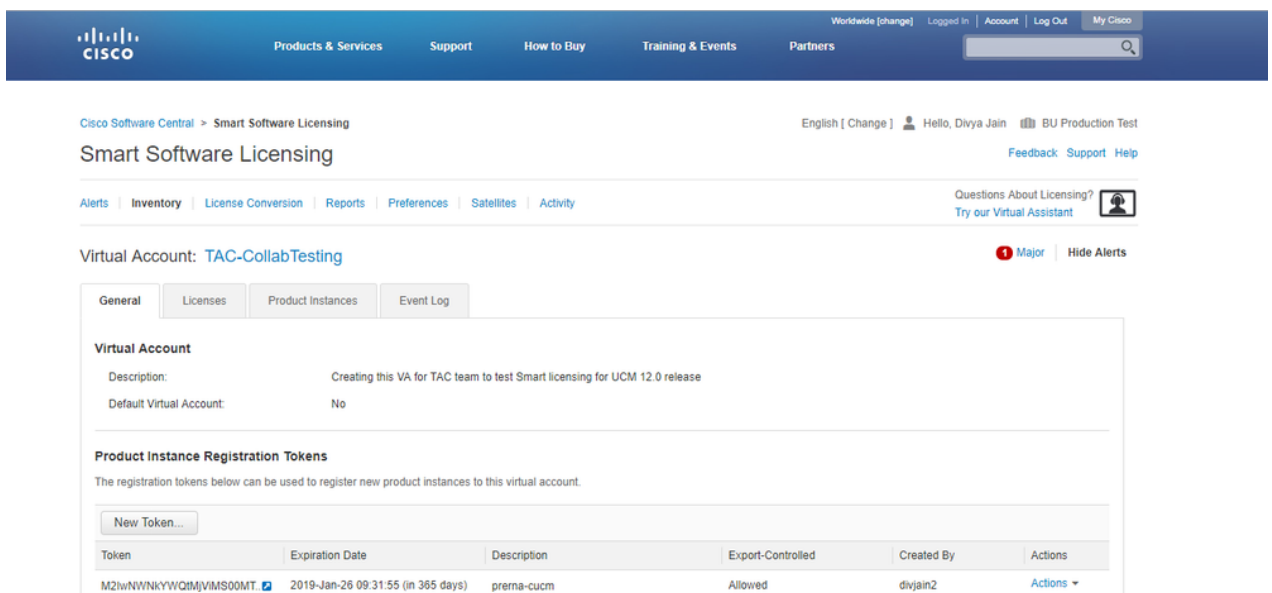


Configuration (serveur proxy)

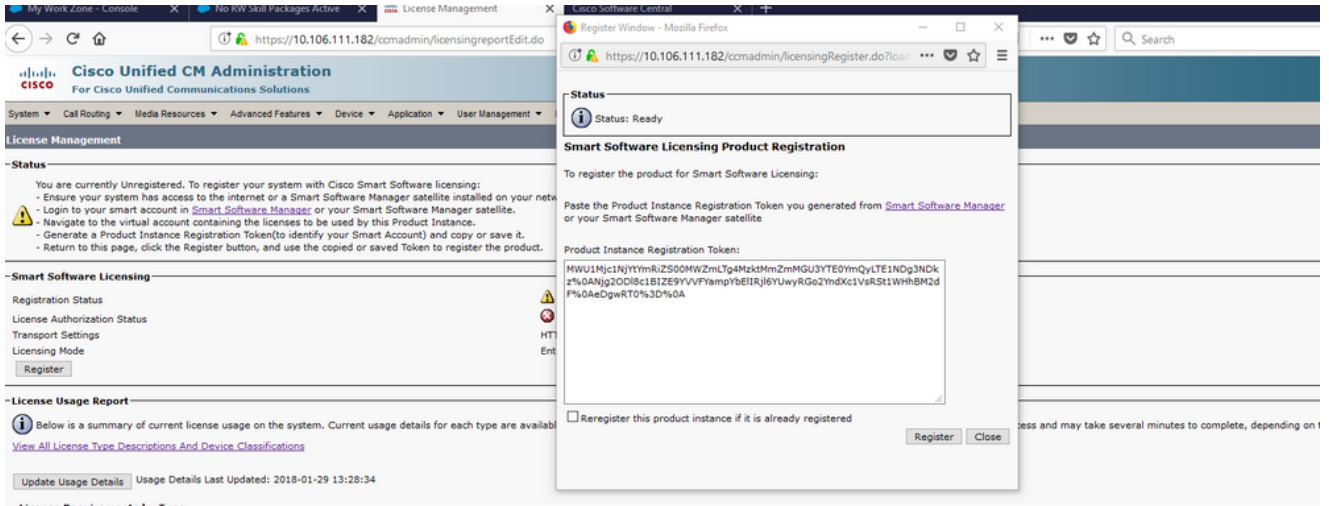
1. Au lieu d'utiliser un serveur satellite, vous pouvez également utiliser un serveur proxy. Si CUCM est déjà enregistré via la méthode directe ou satellite, annulez d'abord l'enregistrement et accédez à Système > Licence > Gestion des licences. Ici, vous avez l'onglet Actions, sélectionnez Enregistrer.
2. Si CUCM n'est pas enregistré, choisissez directement View/Edit, les paramètres de licence Smart Callhome. Ajoutez ici les détails du serveur proxy et assurez-vous que le serveur proxy est connecté à tools.cisco.com afin que CUCM puisse être synchronisé avec le compte virtuel via le serveur proxy.



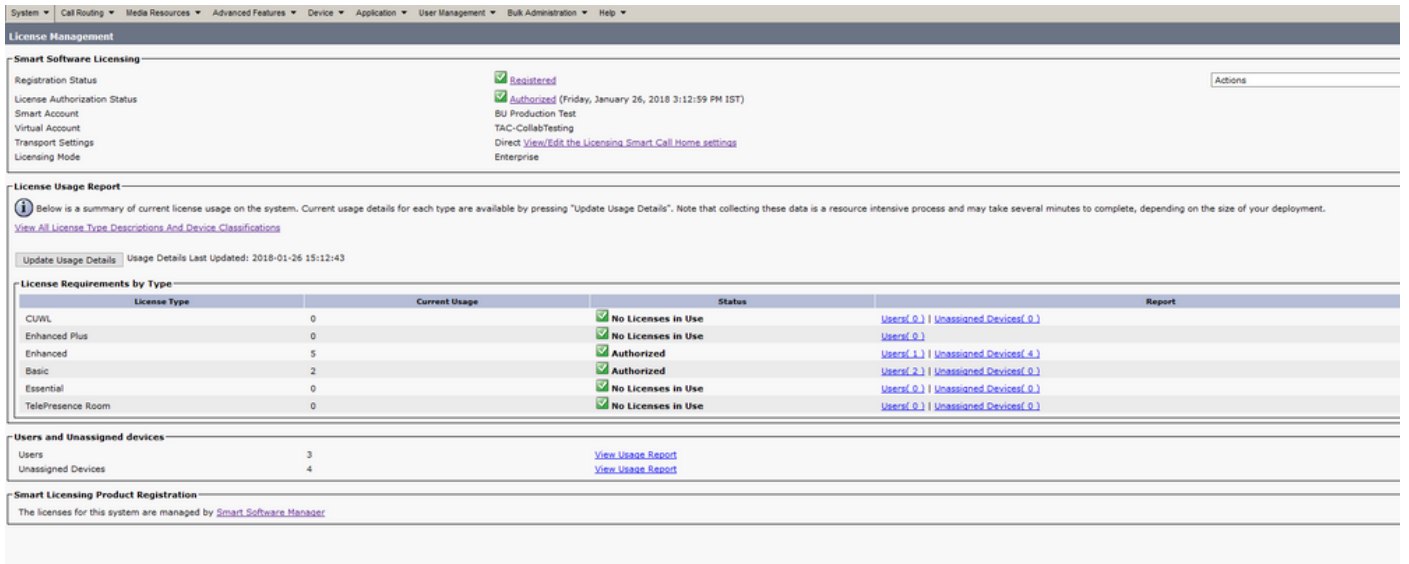
3. Générer une demande de jeton à partir du compte virtuel.



4. Accédez à CUCM. Cliquez ici sur register et collez le jeton copié à l'étape 3.



Vérifier



Afficher le récapitulatif des licences.

La licence Smart est ACTIVÉE.

Registration:

Status: REGISTERED
 Smart Account: BU Production Test
 Virtual Account: TAC-CollabTesting
 Last Renewal Attempt: None
 Next Renewal Attempt: Jul 25 15:11:23 2018 IST

License Authorization:

Status: AUTHORIZED
 Last Communication Attempt: SUCCEEDED
 Next Communication Attempt: Feb 25 15:12:59 2018 IST

License Usage:

License Entitlement Tag

regid.2017-02.com.cisco.UCM_CUWL,12.0_cc59375a-1cd8-4b36-8366-6f4d2abba96
regid.2016-07.com.cisco.UCM_EnhancedPlus,12.0_d8372792-588c-4caa-b279-858
66d0d1cf-4863-4761-91d0-d01d3eb1949aregid.2016-07.com.cisco.UCM_Enhanced,12.0_66d0d1cf-4863-4761-91d0
ef827a2f-f4ae-4ebb-887f-052737063d3aregid.2016-07.com.cisco.UCM_Basic,12.0_ef827a2f-f4ae-4ebb-887f-05
regid.2016-07.com.cisco.UCM_Essential,12.0_25f9c396-c67c-4519-aa98-d4b3ad
regid.2016-07.com.cisco.UCM_TelePresenceRoom,12.0_d9a71418-29e9-4c9a-9d3a

Show license UDI.

UDI: PID:UCM,SN:37624,UUID:6fe83addc80240bc92dc071ac7a37624

Afficher toutes les licences.

Smart Licensing Status

=====

Smart Licensing is ENABLED

Registration:

Status: REGISTERED

Smart Account: BU Production Test

Virtual Account: TAC-CollabTesting

Export-Controlled Functionality: Allowed

Initial Registration: SUCCEEDED on Jan 26 15:11:23 2018 IST

Last Renewal Attempt: SUCCEEDED on Jan 26 15:11:23 2018 IST

Next Renewal Attempt: Jul 25 15:11:23 2018 IST

Registration Expires: Jan 26 15:06:21 2019 IST

License Authorization:

Status: AUTHORIZED on Jan 26 15:12:59 2018 IST

Last Communication Attempt: SUCCEEDED on Jan 26 15:12:59 2018 IST

Next Communication Attempt: Feb 25 15:12:59 2018 IST

Communication Deadline: Apr 26 15:06:59 2018 IST

Evaluation Period:

Evaluation Mode: Not In Use

EVALUATION PERIOD EXPIRED on Nov 9 23:46:35 2017 IST

License Usage

=====

License Authorization Status: AUTHORIZED as of Jan 26 15:12:59 2018 IST

(regid.2017-02.com.cisco.UCM_CUWL,12.0_cc59375a-1cd8-4b36-8366-6f4d2abba965)

Description: null

Count: 0

Version: 12.0

Status: Init

(regid.2016-07.com.cisco.UCM_EnhancedPlus,12.0_d8372792-588c-4caa-b279-8587e5ce2f82)

Description: null

Count: 0

Version: 12.0

Status: Init

UC Manager Enhanced License (12.x) (regid.2016-07.com.cisco.UCM_Enhanced,12.0_66d0d1cf-4863-4761-91d0-d
Description: UC Manager Enhanced License
Count: 5
Version: 12.0
Status: InCompliance

UC Manager Basic License (12.x) (regid.2016-07.com.cisco.UCM_Basic,12.0_ef827a2f-f4ae-4ebb-887f-052737
Description: UC Manager Basic License
Count: 2
Version: 12.0
Status: InCompliance

(regid.2016-07.com.cisco.UCM_Essential,12.0_25f9c396-c67c-4519-aa98-d4b3ad18f805)
Description: null
Count: 0
Version: 12.0
Status: Init

(regid.2016-07.com.cisco.UCM_TelePresenceRoom,12.0_d9a71418-29e9-4c9a-9d3a-1366ebe38e7c)
Description: null
Count: 0
Version: 12.0
Status: Init

Product Information

=====

UDI: PID:UCM,SN:37624,UUID:6fe83addc80240bc92dc071ac7a37624

Agent Version

=====

Smart Agent for Licensing: 1.3.4

Dépannage

Collectez les journaux pour résoudre les problèmes liés à l'enregistrement :

- Capture de paquets à partir de CUCM CLI
- Journaux de License Manager
- Journaux de diagnostic du satellite

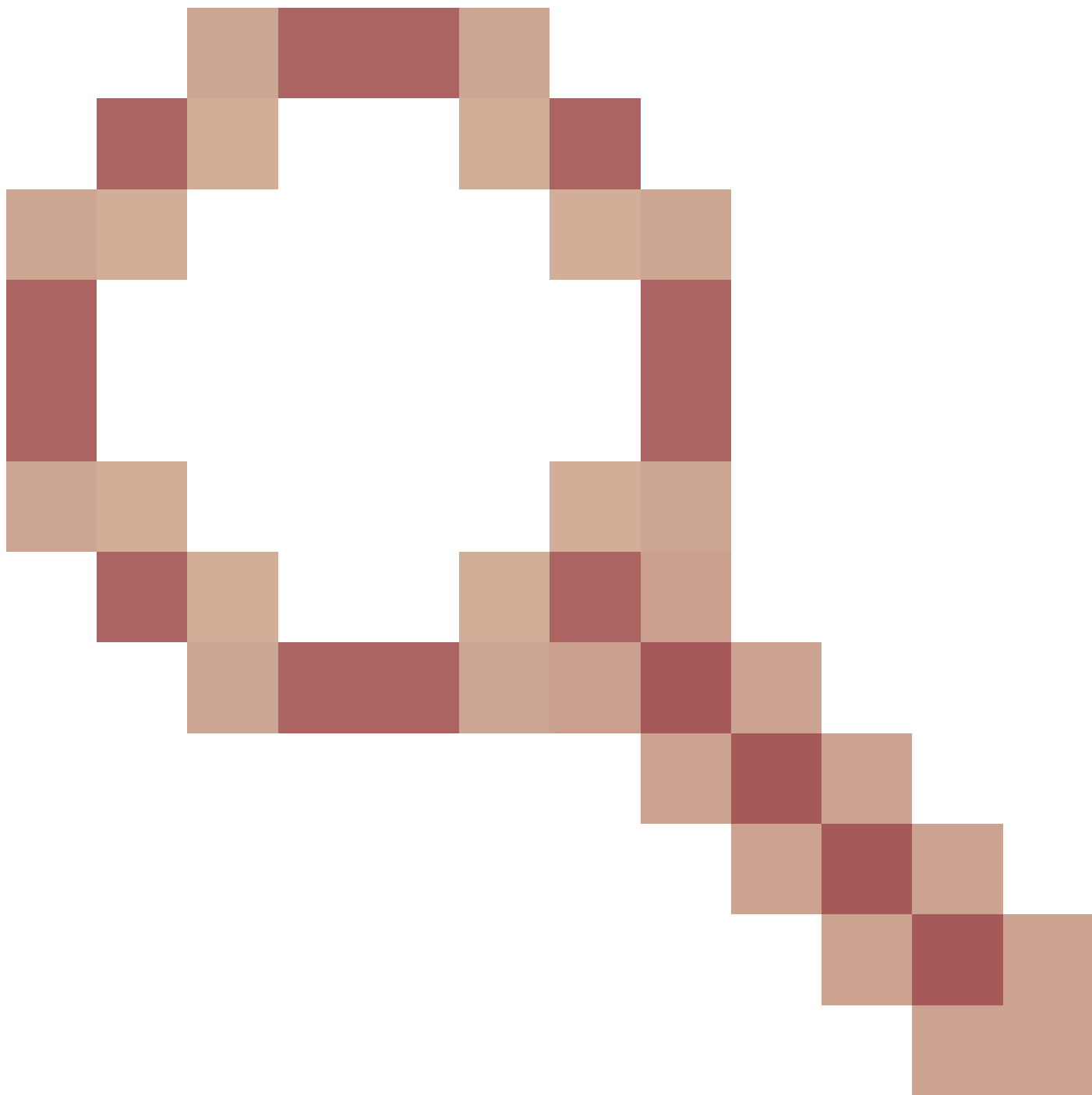
Bogues connus

ID de bogue Cisco [CSCvh16069](#) : Cisco Smart Licensing Satellite ne peut pas emprunter de licence à un niveau supérieur pour la rendre conforme.

ID de bogue Cisco [CSCvf86710](#) : le service de plate-forme Cisco Smart License Manager ne s'exécute pas.

ID de bogue Cisco [CSCvc94366](#) : l'enregistrement de la licence Smart CUCM sur CSSM n'accepte pas le port proxy 443.

ID de bogue Cisco [CSCvh72897](#)



: impossible d'utiliser le serveur proxy lorsque l'autorisation est activée sur le serveur proxy.

Informations connexes

[Guide d'installation de Smart Software Manager satellite](#)

[Guide de l'utilisateur de Cisco Smart Software Manager Satellite](#)

[Assistance et documentation techniques - Cisco Systems](#)

À propos de cette traduction

Cisco a traduit ce document en traduction automatisée vérifiée par une personne dans le cadre d'un service mondial permettant à nos utilisateurs d'obtenir le contenu d'assistance dans leur propre langue.

Il convient cependant de noter que même la meilleure traduction automatisée ne sera pas aussi précise que celle fournie par un traducteur professionnel.