

TechNote sur la personnalisation de l'installateur Jabber MSI avec MS Orca

Contenu

[Introduction](#)

[Conditions préalables](#)

[Conditions requises](#)

[Components Used](#)

[Configuration](#)

Introduction

Ce document décrit comment personnaliser le programme d'installation de Cisco Media Services Interface (MSI) pour jabber à l'aide de MS Orca.

MS Orca est un éditeur d'installation de Windows MSI. Il s'agit d'un éditeur de table de base de données permettant de créer et de modifier des packages Windows Installer et des modules de fusion.

Conditions préalables

Conditions requises

Aucune spécification déterminée n'est requise pour ce document.

Components Used

Les informations contenues dans ce document sont basées sur les versions de logiciel ci-après.

- Microsoft Orca : Windows SDK 7.1 ou ultérieur.
- Installation de Cisco Jabber version 9.0 et ultérieure.

The information in this document was created from the devices in a specific lab environment. All of the devices used in this document started with a cleared (default) configuration. If your network is live, make sure that you understand the potential impact of any command.

Configuration

Cette procédure permet de personnaliser le programme d'installation de MS.

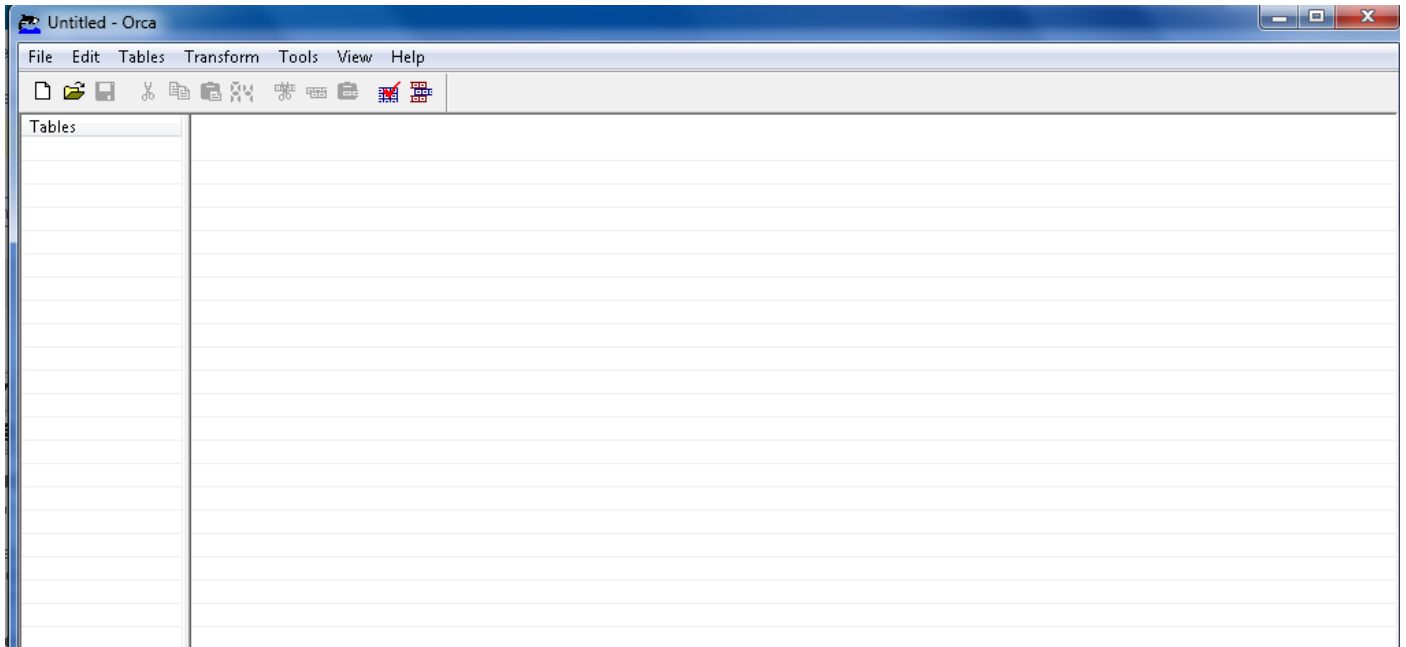
Étape 1 : téléchargement et installation de Microsoft Orca

Étape 2. Téléchargez le programme d'installation de jabber que vous souhaitez personnaliser

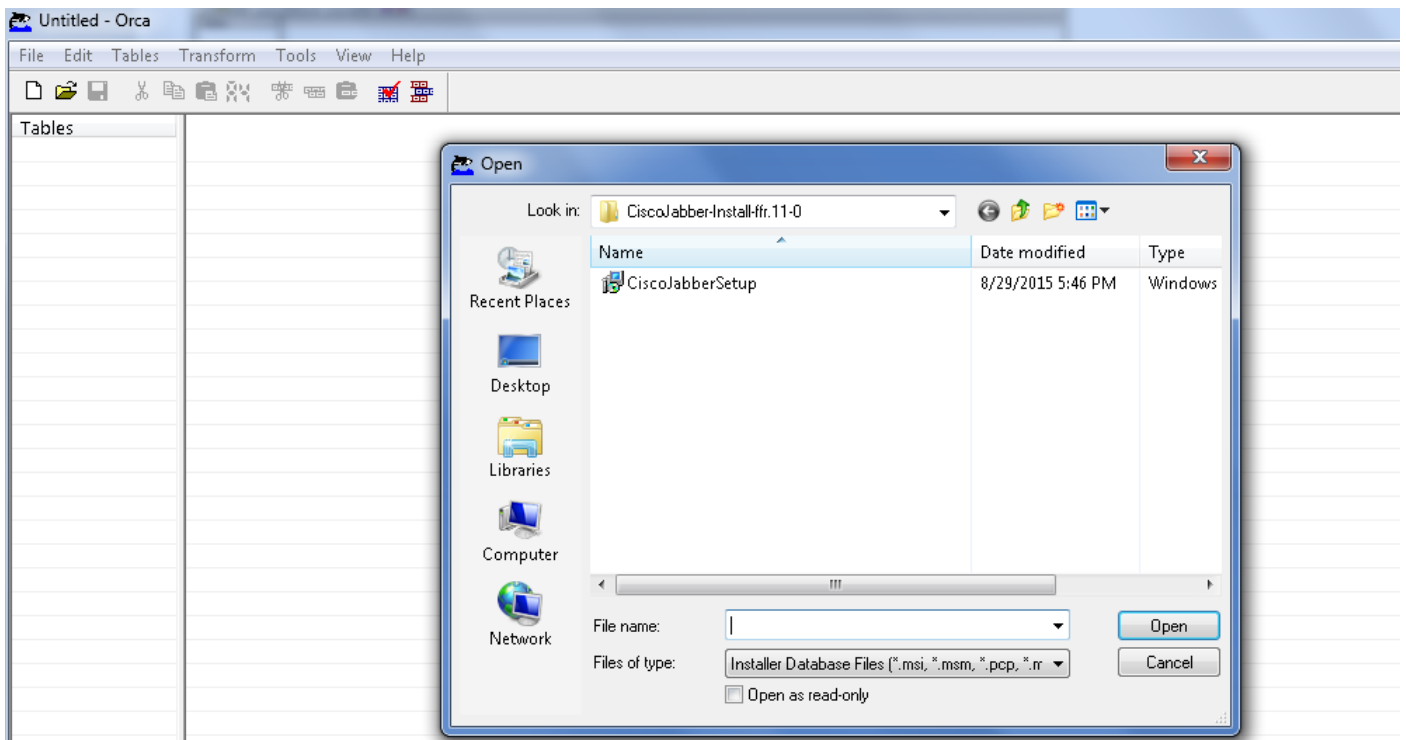
avec le package d'administration depuis la page cco.

Étape 3. Décompressez le programme d'installation et le package d'administration dans un dossier unique.

Étape 4. Lancez Microsoft Orca.



Étape 5. Comme l'illustre l'image, ouvrez le programme d'installation de jabber msi, **CiscoJabberSetup.msi** dans Oracle.



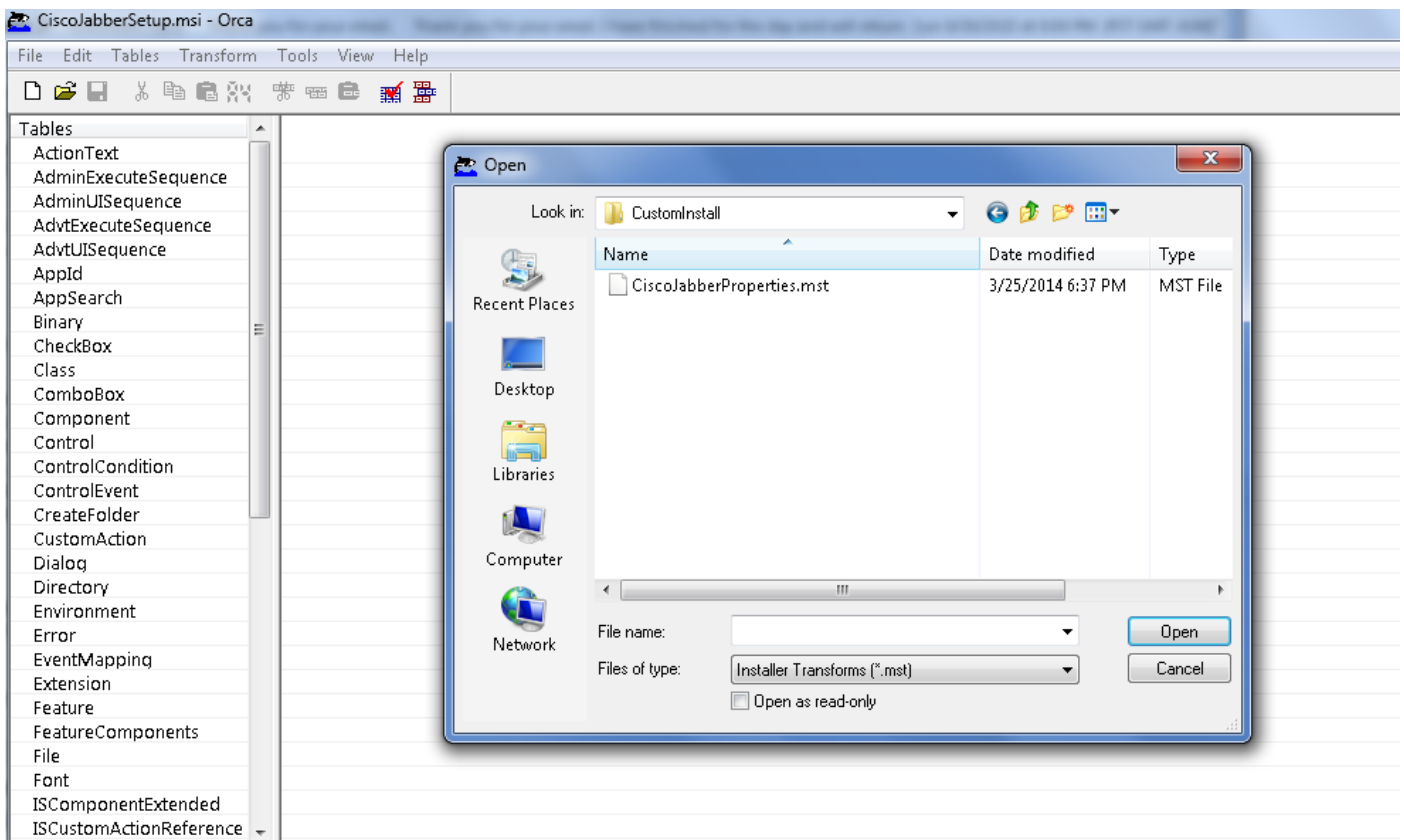
Étape 6. Supprimez tous les codes de langue sauf 1033(English).

Note: Cette restriction est due au fait que MS Orca ne conserve aucune langue à l'exception

de la langue par défaut, qui est 1033. Si tous les codes de langue ne sont pas supprimés du programme d'installation personnalisé, le programme d'installation ne peut pas s'exécuter sur un système d'exploitation dont la langue est autre que l'anglais.

ListView	PROGMSG_IIS_REMOVEWEBSERVICEEXTENSIONS	Removing web service extensions...
Media	PROGMSG_IIS_REMOVEWEBSITES	Removing IIS websites...
ModuleComponents	PROGMSG_IIS_ROLLBACKAPPOOLS	Rolling back application pools...
ModuleSignature	PROGMSG_IIS_ROLLBACKVROOTS	Rolling back virtual directory and web site changes...
MsiFileHash	PROGMSG_IIS_ROLLBACKWEBSERVICEEXTENSIONS	Rolling back web service extensions...
Patch	PROGRAMFILETOLAUNCHATEND	Launch
ProgId	ProductID	none
Property	ProductLanguage	1033
RadioButton	ProductName	Cisco Jabber
RegLocator	ProductVersion	11.0.0.65527
Registry	ProgressType0	install
RemoveFile	ProgressType1	Installing
Shortcut	ProgressType2	installed

Étape 7. Accédez à **Transform > Apply Transform**, accédez à l'emplacement du fichier de transformation dans le système de fichiers. Sélectionnez le fichier de transformation, puis cliquez sur **Open**, comme indiqué dans l'image. Pour créer un programme d'installation personnalisé, un fichier de transformation est nécessaire. Les fichiers de transformation contiennent des propriétés d'installation qui sont appliquées au programme d'installation.



Étape 8. Comme le montre l'image, accédez à **Tables > Property**, une liste de propriétés peut être visible dans le panneau droit dont ceux avec des lignes d'arrière-plan vertes sont les propriétés personnalisables

Property	Value
RebootYesNo	Yes
ReinstallModeText	omus
SHOWLAUNCHPROGRAM	-1
SecomSDKFilename	SecomSDK.exe
SecureCustomProperties	ISFOUNDNEWERPRODUCTVERSION;USERNAME;COMPANYNAME;ISX_SERIALNUM;SUPPOR...
TELEMETRY_ENABLED	0
WebExMapiFileName	wbxcOIE.exe
WebExMapiFileName64	wbxcOIE64.exe
q	0
tewst	0
true	0
ISReleaseFlags	NoFlags
InstallShieldTempProp	0
CLEAR	<Bootstrap override argument>
SERVICES_DOMAIN	<Services domain>
USE_FT_GATEWAY	<File transfer support>
LOGIN_RESOURCE	<Multi-resource login support>
CCMCIP	<CCMCIP server address>
CTI	<CTI server address>
TFTP	<TFTP server address>
PRODUCT_MODE	<Your Jabber product mode>
AUTHENTICATOR	<Fallback Authenticator>
CUP_ADDRESS	<IPAddress/Hostname/FQDN>
FORGOT_PASSWORD_URL	<URL to organizations change password site>
TFTP_FILE_NAME	<Name of the TFTP file>
LANGUAGE	<The language code e.g. 1033>
SSO_ORG_DOMAIN	<Domain for SSO configuration>
VOICE_SERVICES_DOMAIN	<Voice Services Domain>
EXCLUDED_SERVICES	<CUP_CUCM_WEBEX>

Étape 9. Spécifiez les valeurs des propriétés conformément aux exigences.

CLEAR	1
SERVICES_DOMAIN	<Services domain>
USE_FT_GATEWAY	<File transfer support>
LOGIN_RESOURCE	<Multi-resource login support>
CCMCIP	<CCMCIP server address>
CTI	<CTI server address>
TFTP	<TFTP server address>
PRODUCT_MODE	<Your Jabber product mode>
AUTHENTICATOR	<Fallback Authenticator>
CUP_ADDRESS	<IPAddress/Hostname/FQDN>
FORGOT_PASSWORD_URL	<URL to organizations change password site>
TFTP_FILE_NAME	<Name of the TFTP file>
LANGUAGE	<The language code e.g. 1033>
SSO_ORG_DOMAIN	<Domain for SSO configuration>
VOICE_SERVICES_DOMAIN	<Voice Services Domain>
EXCLUDED_SERVICES	WEBEX

Étape 10. Supprimez toutes les autres propriétés qui ne sont pas obligatoires.

Il est important de supprimer les propriétés non définies, sinon les propriétés requises ne prendront pas effet.

Pour supprimer les propriétés non obligatoires aller la propriété à supprimer et **clic droit** dessus.

Sélectionnez **Drop Row** et sélectionnez **OK**, comme illustré dans l'image :

CLEAR	1
SERVICES DOMAIN	<Services domains>
USE_FT_GATEWAY	<File tra
LOGIN_RESOURCE	<Multi-r
CCMCIP	<CCMCI
CTI	<CTI ser
TFTP	<TFTP se
PRODUCT_MODE	<Your Je
AUTHENTICATOR	<Fallbac
CUP_ADDRESS	<IPAddr
FORGOT_PASSWORD_URL	<URL to
TFTP_FILE_NAME	<Name
LANGUAGE	<The lar
SSO_ORG_DOMAIN	<Domain
VOICE_SERVICES_DOMAIN	<Voice S
EXCLUDED_SERVICES	WEBEX

Property - 149 rows

- Errors...
- Cut Cell Ctrl+X
- Copy Cell Ctrl+C
- Paste Cell Ctrl+V
- Paste New GUID Ctrl+G
- Import Text File...
- Cut Row(s) Ctrl+Shift+X
- Copy Row(s) Ctrl+Shift+C
- Paste Row(s) Ctrl+Shift+V
- Add Row Ctrl+R
- Drop Row

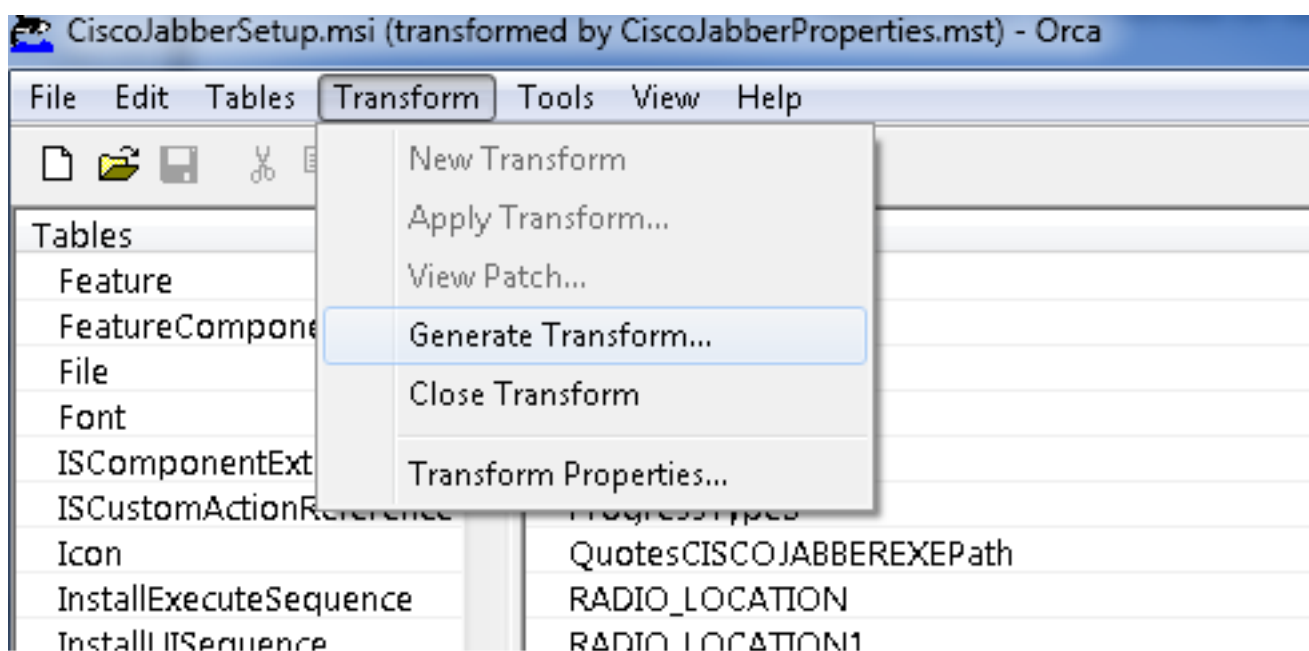
Étape 11. Conservez les propriétés à modifier.

ISReleaseFlags	NoFlags
InstallShieldTempProp	0
CLEAR	1
EXCLUDED_SERVICES	WEBEX

Étape 12. Le fichier transformé généré peut également être enregistré et utilisé pour modifier les propriétés du programme d'installation.

Pour enregistrer le fichier transformé, accédez à **Transform > Generate Transform**, comme indiqué dans l'image.

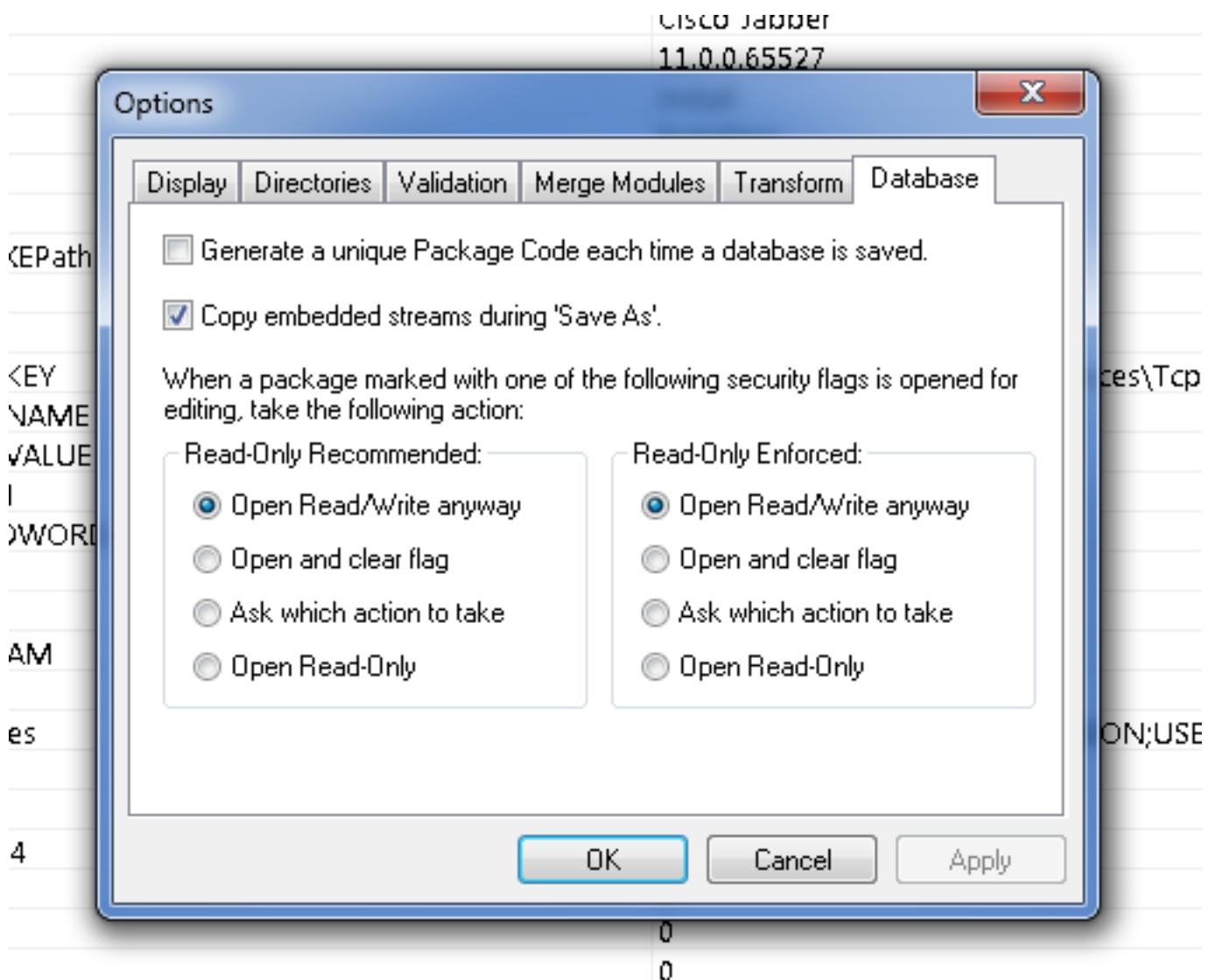
Ce fichier transformé peut être enregistré au format **nom_fichier.mst**.



Étape 13 : activation du programme d'installation pour enregistrer les flux intégrés

Accédez à Outils > Options et sous l'onglet Base de données, cochez la case **Copier les flux**

incorporés pendant 'Enregistrer sous' et cliquez ensuite sur **Appliquer** et **OK**, comme indiqué dans l'image :



Étape 14. Enregistrez le programme d'installation personnalisé lorsque vous accédez à **Fichier > Enregistrer le fichier transformé sous**. Spécifiez un nom approprié et cliquez sur **Enregistrer**.

Ce programme d'installation personnalisé peut être utilisé avec le déploiement de la stratégie de groupe.

À propos de cette traduction

Cisco a traduit ce document en traduction automatisée vérifiée par une personne dans le cadre d'un service mondial permettant à nos utilisateurs d'obtenir le contenu d'assistance dans leur propre langue.

Il convient cependant de noter que même la meilleure traduction automatisée ne sera pas aussi précise que celle fournie par un traducteur professionnel.