

# Télécharger/Télécharger des fichiers à l'aide de la méthode WebUI : pas de port USB, TFTP ou SCP requis

## Table des matières

---

[Introduction](#)

[Problème](#)

[Conditions préalables](#)

[Configuration](#)

[1. IP HTTP](#)

[2. Adresse IP pour accéder à l'interface utilisateur Web](#)

[3. Authentification locale](#)

[4. Configuration du client](#)

[5. Connexion à WebUI](#)

[6. Télécharger/Télécharger des fichiers](#)

---

## Introduction

Ce document décrit une méthode de transfert de fichiers non traditionnelle sur les commutateurs Catalyst. L'utilisation d'une interface graphique utilisateur Web comme solution moderne atténue ces problèmes de transfert de fichiers.

## Problème

Dans les environnements réseau, l'utilisation de méthodes traditionnelles comme TFTP pour le transfert de fichiers pose un défi important. Plus précisément, lorsqu'un serveur TFTP est connecté via une liaison MPLS (Multiprotocol Label Switching), le débit est considérablement réduit, ce qui entraîne des inefficacités et des retards dans le transfert des données. Ce faible débit pose des défis opérationnels et exige une solution alternative afin de garantir des transferts de fichiers rapides et efficaces.

## Conditions préalables

Compréhension de base des commutateurs de la gamme Catalyst 9k et des méthodes de connectivité.

## Configuration

### 1. IP HTTP

a. Par défaut, ce paramètre doit déjà être configuré.

b. Vous pouvez effectuer une vérification en exécutant la commande `#show run | in http`.

```
Switch(config)#ip http server
Switch(config)#ip http authentication local
Switch(config)#ip http secure-server
```

## 2. Adresse IP pour accéder à l'interface utilisateur Web

a. Vous pouvez configurer une adresse IP sur l'interface de gestion.

```
interface GigabitEthernet0/0
 vrf forwarding Mgmt-vrf
 ip address 192.168.2.1 255.255.255.0
 speed 1000
 negotiation auto
```

b. Vous pouvez également configurer une adresse IP sur une interface virtuelle de commutateur (SVI).

```
interface Vlan1
 ip address 192.168.1.1 255.255.255.0
```

## 3. Authentification locale

a. Puisque `ip http authentication local` est utilisé, un nom d'utilisateur et un mot de passe locaux doivent être configurés pour accéder au périphérique.

b. Exemple de configuration d'un utilisateur d'authentification local : `Switch(config)#username cisco privilege 15 secret cisco` .



**Remarque :** le privilège 15 vous donne accès à la surveillance et à la configuration.  
Les privilèges 1 à 14 (ou l'option d'omettre le privilège) autorisent uniquement l'accès à la surveillance.

---

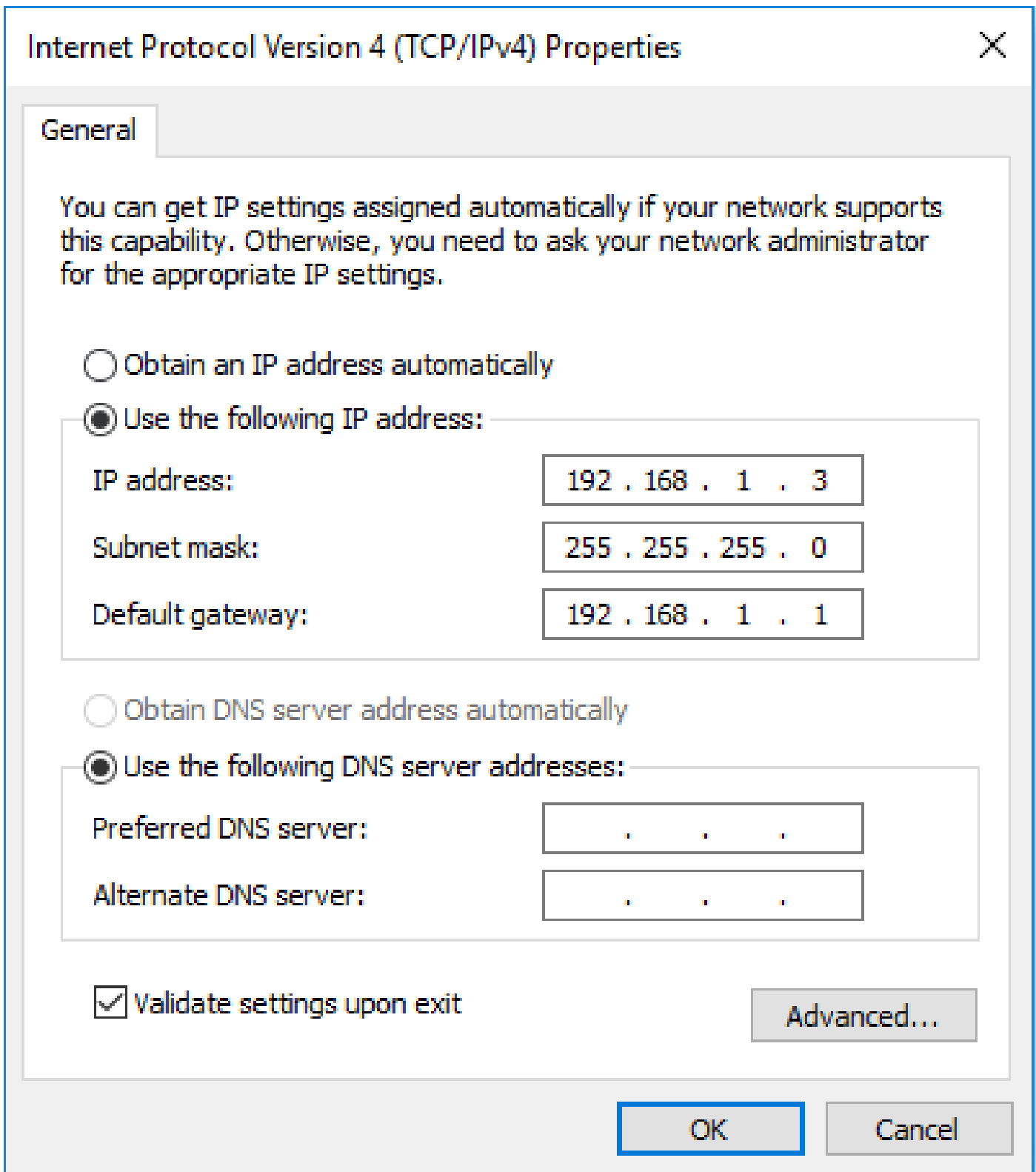


**Remarque :** le nom d'utilisateur par défaut (Cisco/WebUI) et le mot de passe (numéro de série du commutateur) ne sont utilisés que pour la configuration du jour zéro.

---

#### 4. Configuration du client

- a. Assurez-vous que votre client se trouve dans le même sous-réseau de l'adresse IP WebUI à laquelle vous tentez d'accéder ou que vous avez accès à l'interface de gestion (avec la passerelle par défaut définie).
- b. Si vous utilisez l'interface de gestion pour vous connecter sur une configuration redondante, assurez-vous que la connexion s'effectue via le membre actif.
- c. Voici un exemple de configuration statique d'un client pour un périphérique Windows.

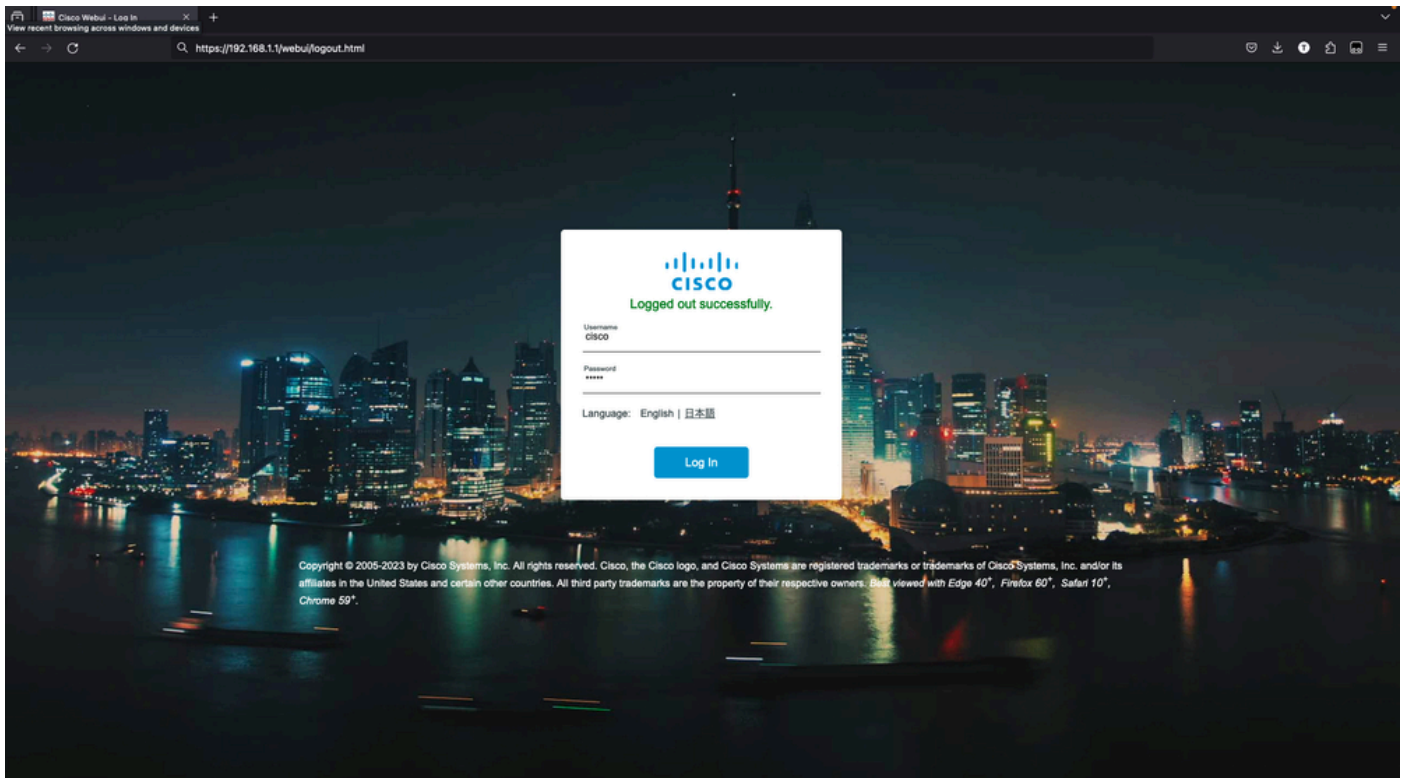


## 5. Connexion à WebUI

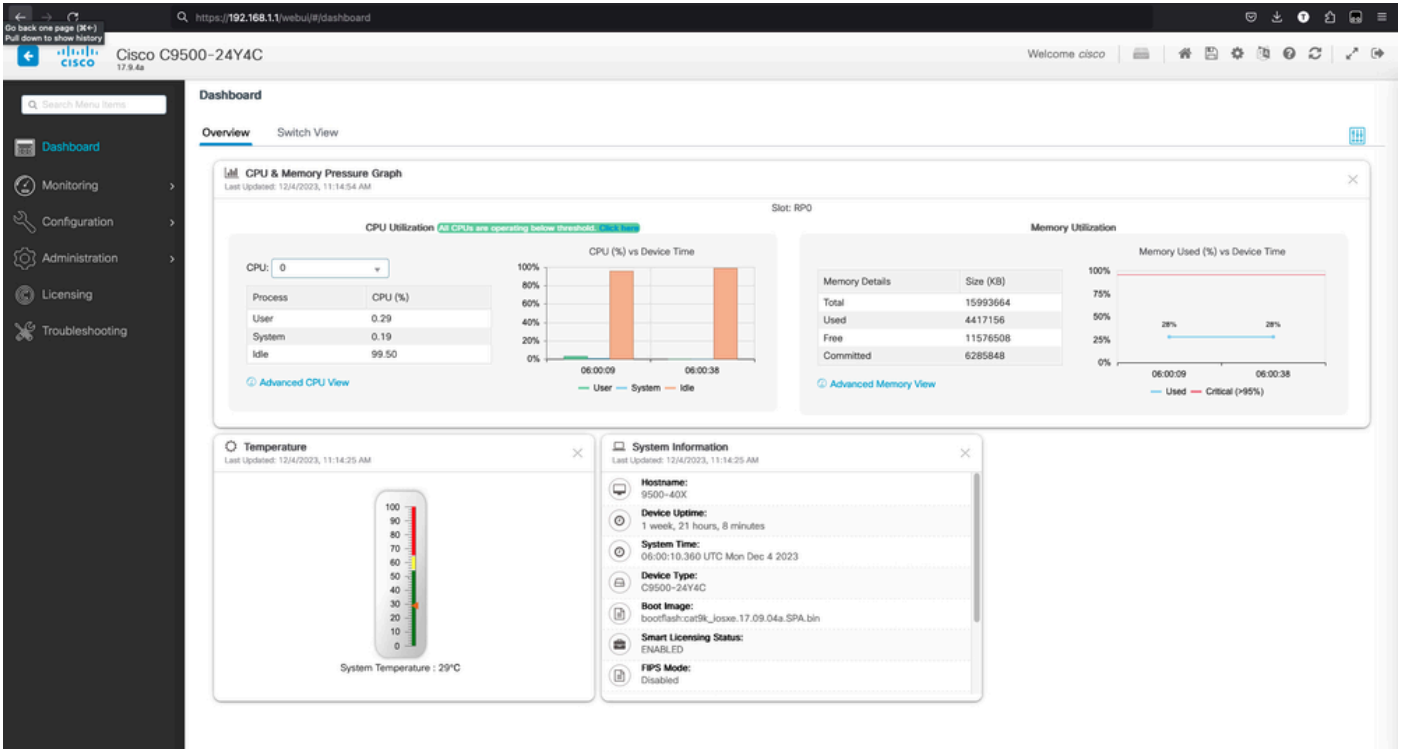
- Une fois cette configuration effectuée, vous disposez de toutes les configurations nécessaires pour vous connecter à l'interface utilisateur Web du périphérique.
- Accédez à votre navigateur Internet et tapez l'adresse IP que vous avez configurée pour l'interface utilisateur Web.
- Dans cet exemple, 192.168.1.1 est utilisé.



d. Après avoir saisi l'adresse IP et les identifiants de connexion configurés précédemment, vous voyez ceci :

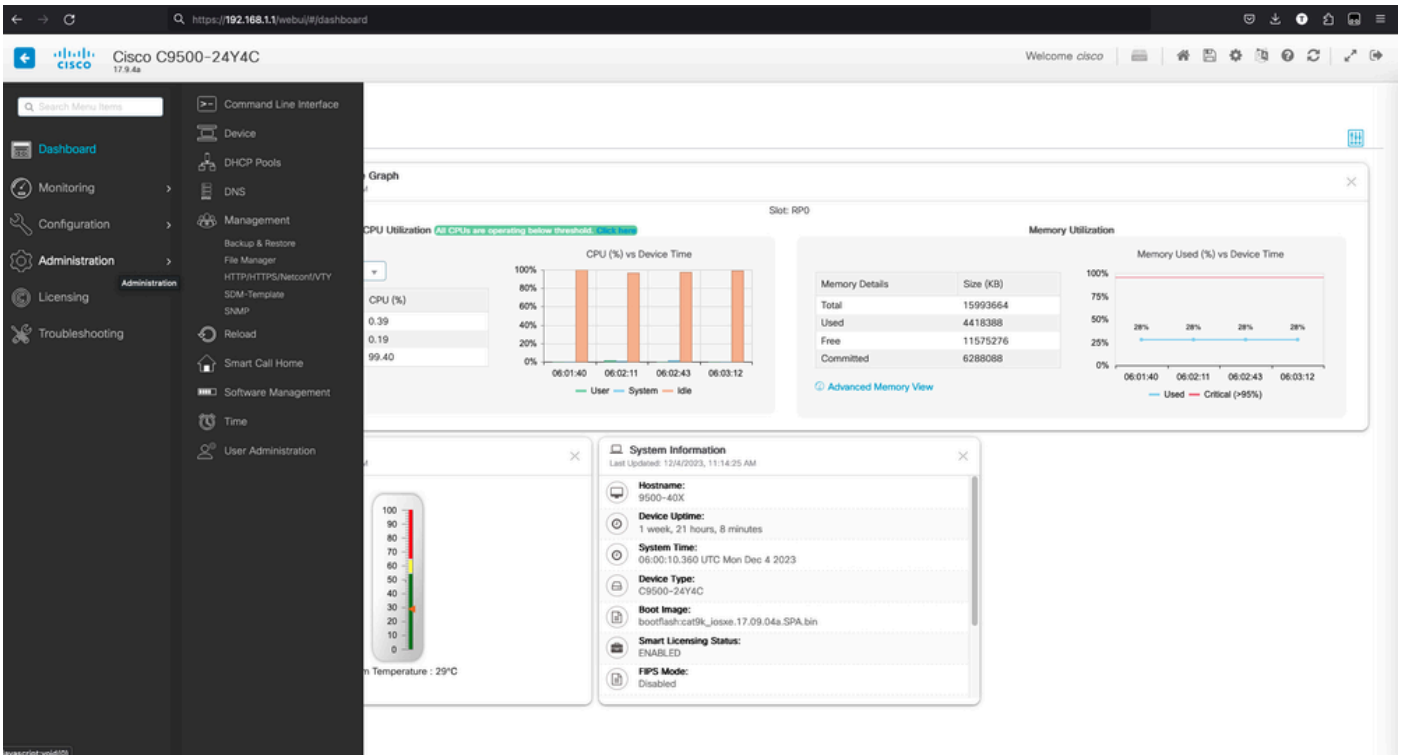


e. Vous devez avoir un accès complet à l'interface utilisateur Web à ce stade. La page de connexion est :

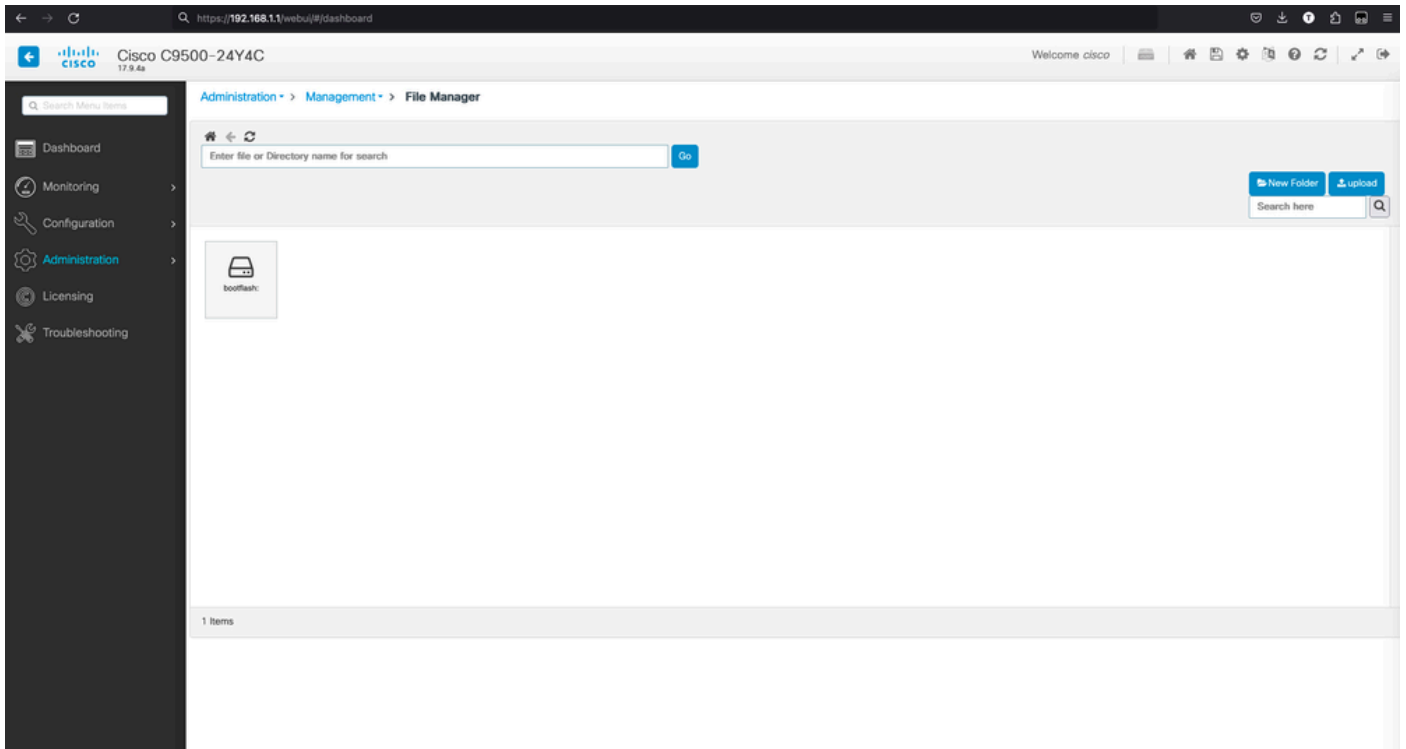


## 6. Télécharger/Télécharger des fichiers

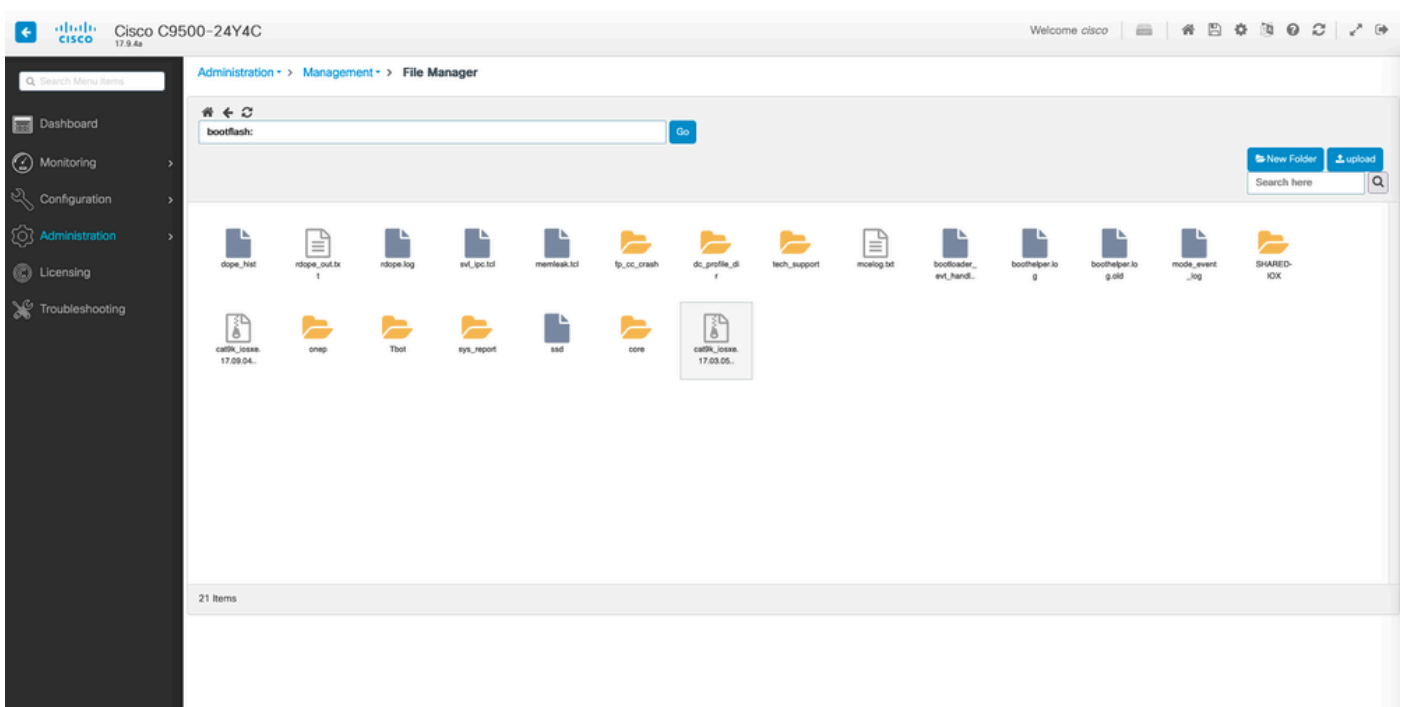
a. Cliquez sur Administration > Management > File Manager.



b. La page de renvoi ressemble à ceci (cliquez sur Flash) :

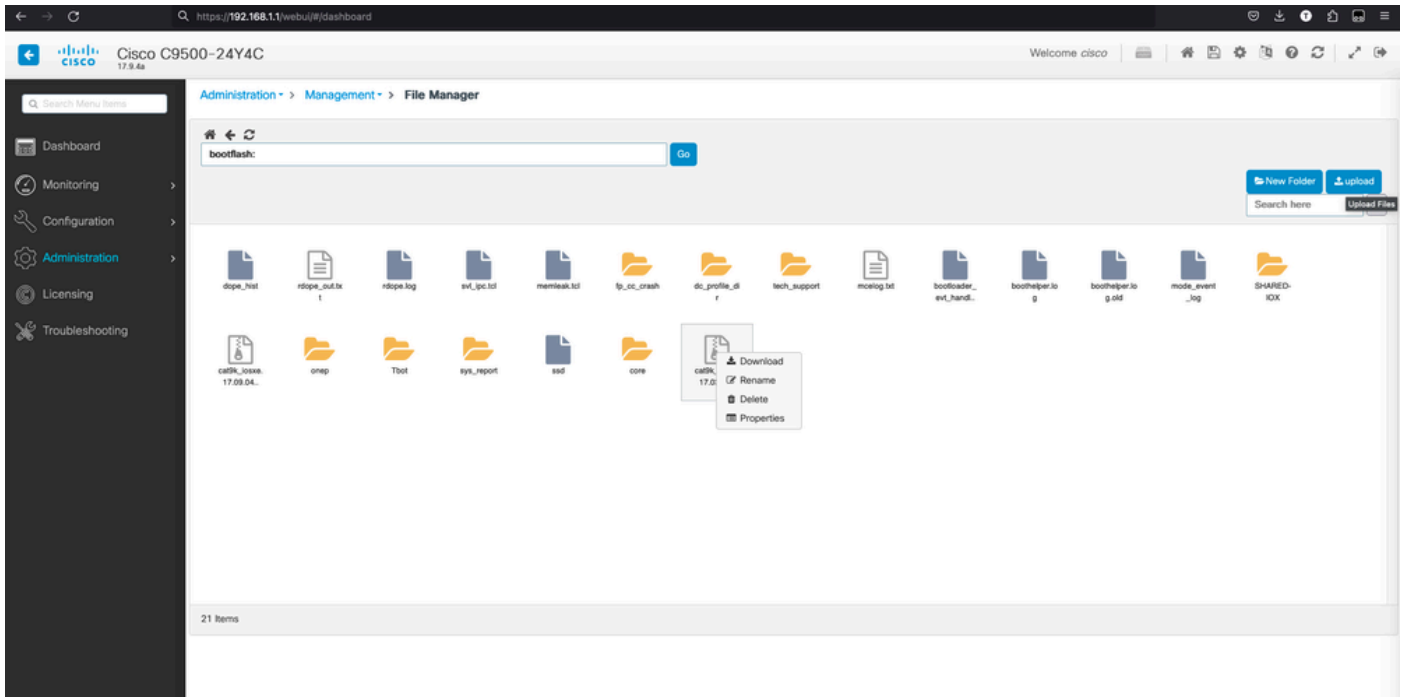


c. Le contenu de la mémoire flash de démarrage s'affiche :

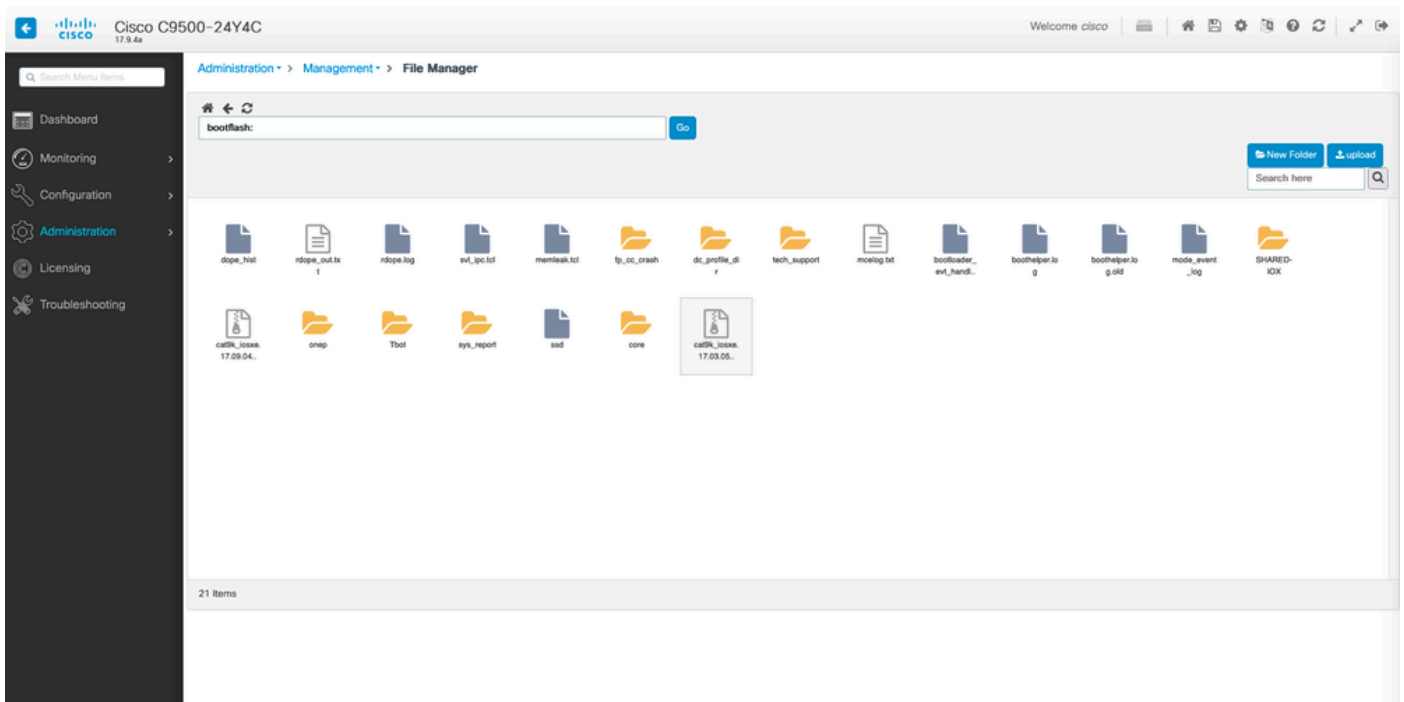


d. Pour télécharger un fichier, accédez à **fichier** et vous avez la possibilité de le télécharger.

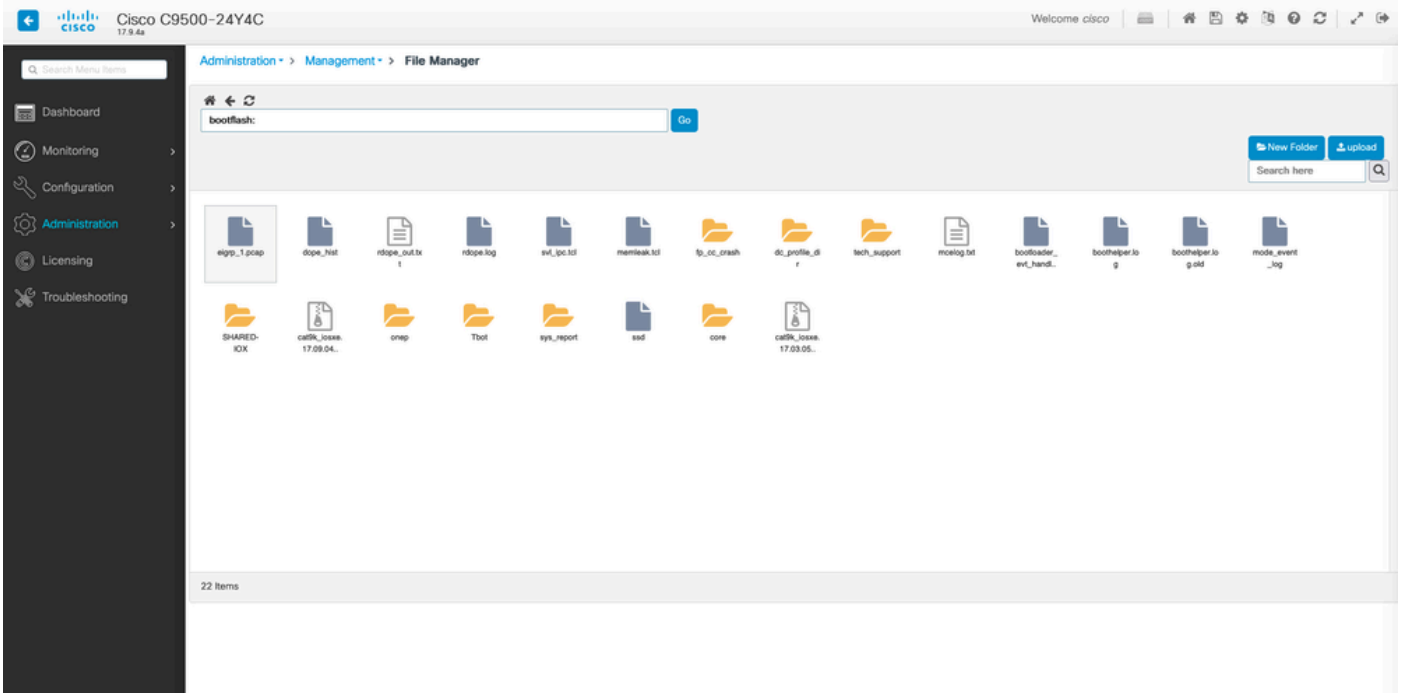
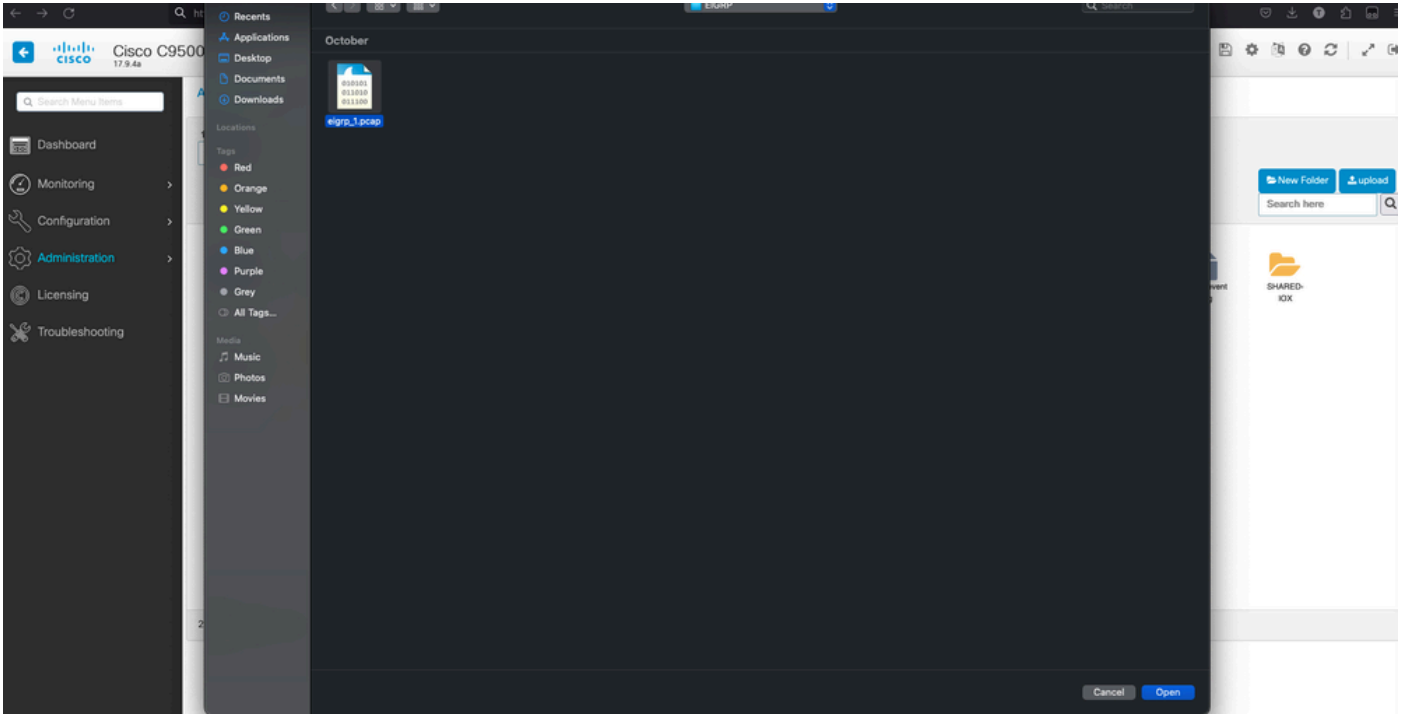




e. Afin de télécharger des fichiers à partir du PC, utilisez le bouton de téléchargement sur le côté supérieur droit.



f. Choisissez le fichier que vous souhaitez télécharger à partir du PC et cliquez sur **open** afin que le fichier soit chargé dans la mémoire flash de démarrage.



À propos de cette traduction

Cisco a traduit ce document en traduction automatisée vérifiée par une personne dans le cadre d'un service mondial permettant à nos utilisateurs d'obtenir le contenu d'assistance dans leur propre langue.

Il convient cependant de noter que même la meilleure traduction automatisée ne sera pas aussi précise que celle fournie par un traducteur professionnel.