

Installer et configurer FindIT Network Manager et FindIT Network Probe sur Oracle VM VirtualBox Manager

Objectif

Cisco FindIT Network Management fournit des outils qui vous aident à surveiller, gérer et configurer facilement vos périphériques réseau de la gamme Cisco 100 à 500, tels que les commutateurs, les routeurs et les points d'accès sans fil (WAP), à l'aide de votre navigateur Web. Il vous informe également des notifications relatives aux périphériques et à l'assistance Cisco, telles que la disponibilité du nouveau micrologiciel, l'état des périphériques, les mises à jour des paramètres réseau et tous les périphériques connectés qui ne sont plus couverts par la garantie ou par un contrat d'assistance.

FindIT Network Management est une application distribuée qui comprend deux composants ou interfaces distincts : un ou plusieurs sondes appelées FindIT Network Probe et un seul gestionnaire appelé FindIT Network Manager.

Une instance de FindIT Network Probe installée sur chaque site du réseau effectue la détection du réseau et communique directement avec chaque périphérique Cisco. Dans un réseau de site unique, vous pouvez choisir d'exécuter une instance autonome de FindIT Network Probe. Cependant, si votre réseau comprend plusieurs sites, vous pouvez installer FindIT Network Manager à un emplacement pratique et associer chaque sonde au gestionnaire. À partir de l'interface Manager, vous pouvez obtenir une vue de haut niveau de l'état de tous les sites de votre réseau et vous connecter à la sonde installée sur un site particulier lorsque vous souhaitez afficher des informations détaillées pour ce site.

Cet article explique comment installer et configurer FindIT Network Manager et FindIT Network Probe à l'aide d'Oracle VM VirtualBox Manager.

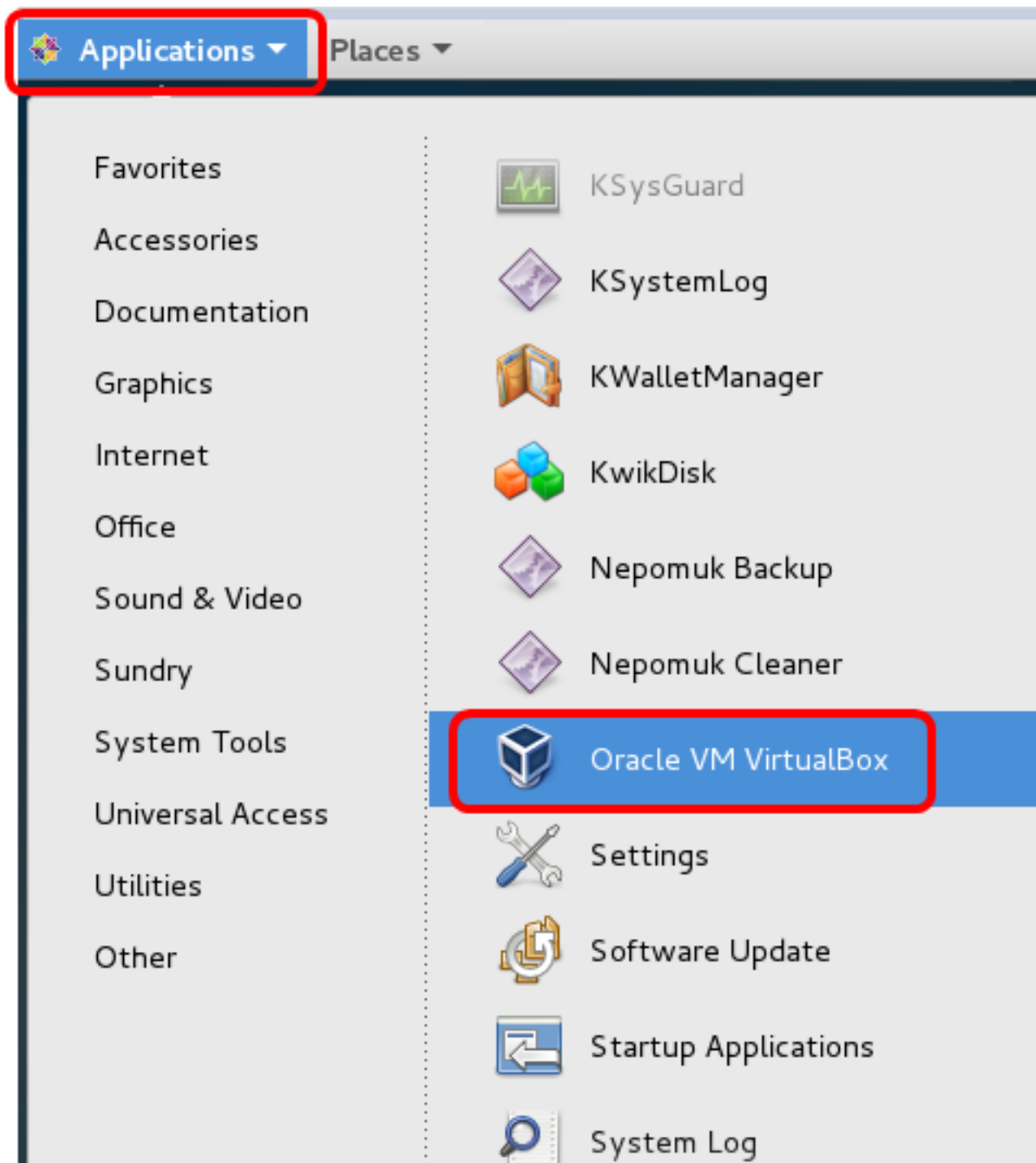
Installer FindIT Network Manager sur Oracle VM VirtualBox Manager

Installer FindIT Network Manager

Procédez comme suit pour déployer l'image Open Virtual Appliance (OVA) Virtual Machine (VM) vers Oracle VM VirtualBox Manager.

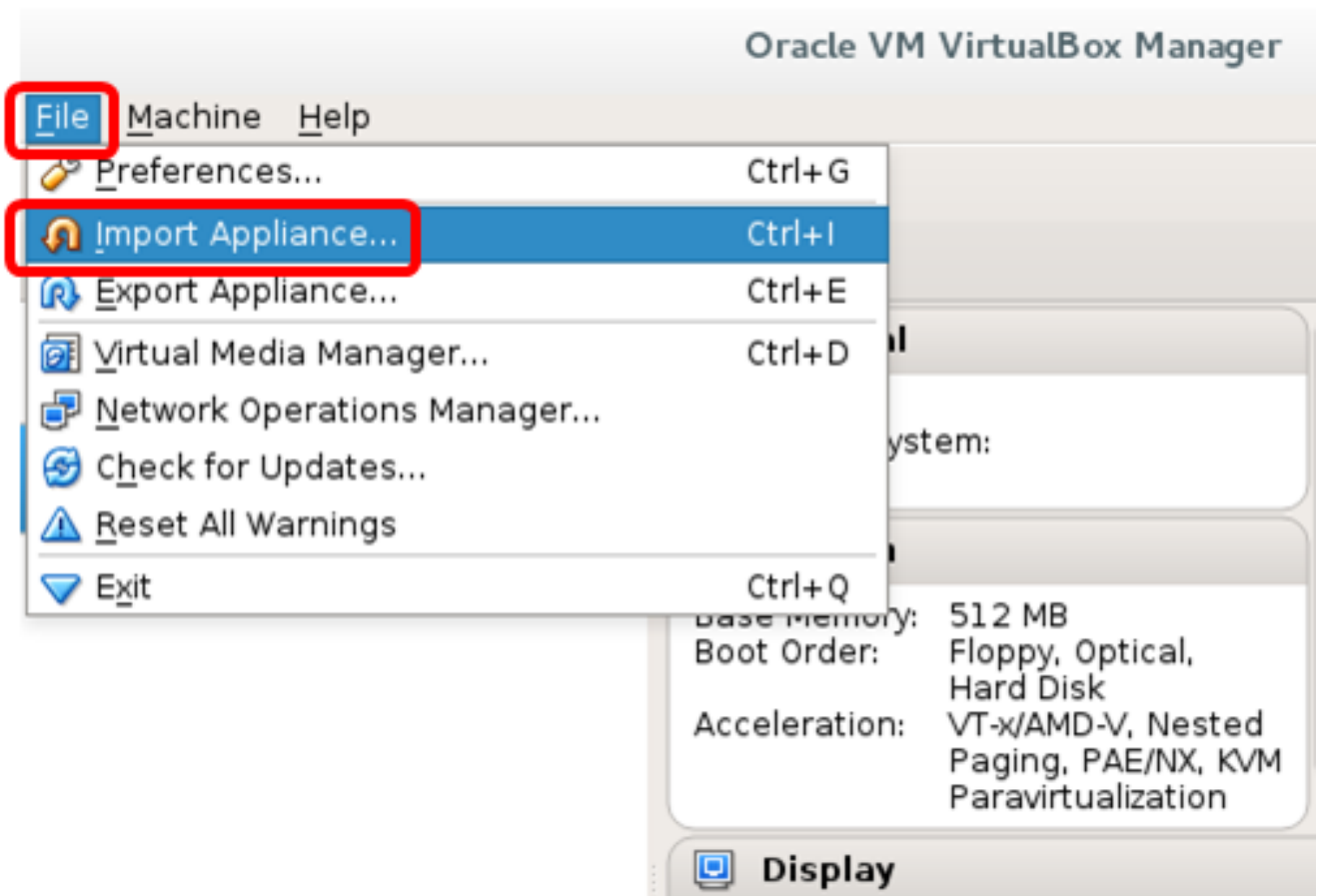
Étape 1. Téléchargez l'image de la machine virtuelle OVA FindIT Network Manager depuis le [site Cisco Small Business](#).

Étape 2. Exécutez Oracle VM VirtualBox Manager sur votre serveur ou ordinateur.



Note: Dans cet exemple, le système d'exploitation CentOS 7 est utilisé.

Étape 3. Cliquez sur **Fichier > Importer l'appareil**.



Étape 4. Cliquez sur le bouton **Parcourir**.

Import Virtual Appliance

Appliance to import

VirtualBox currently supports importing appliances saved in the Open Virtualization Format (OVF). To continue, select the file to import below.



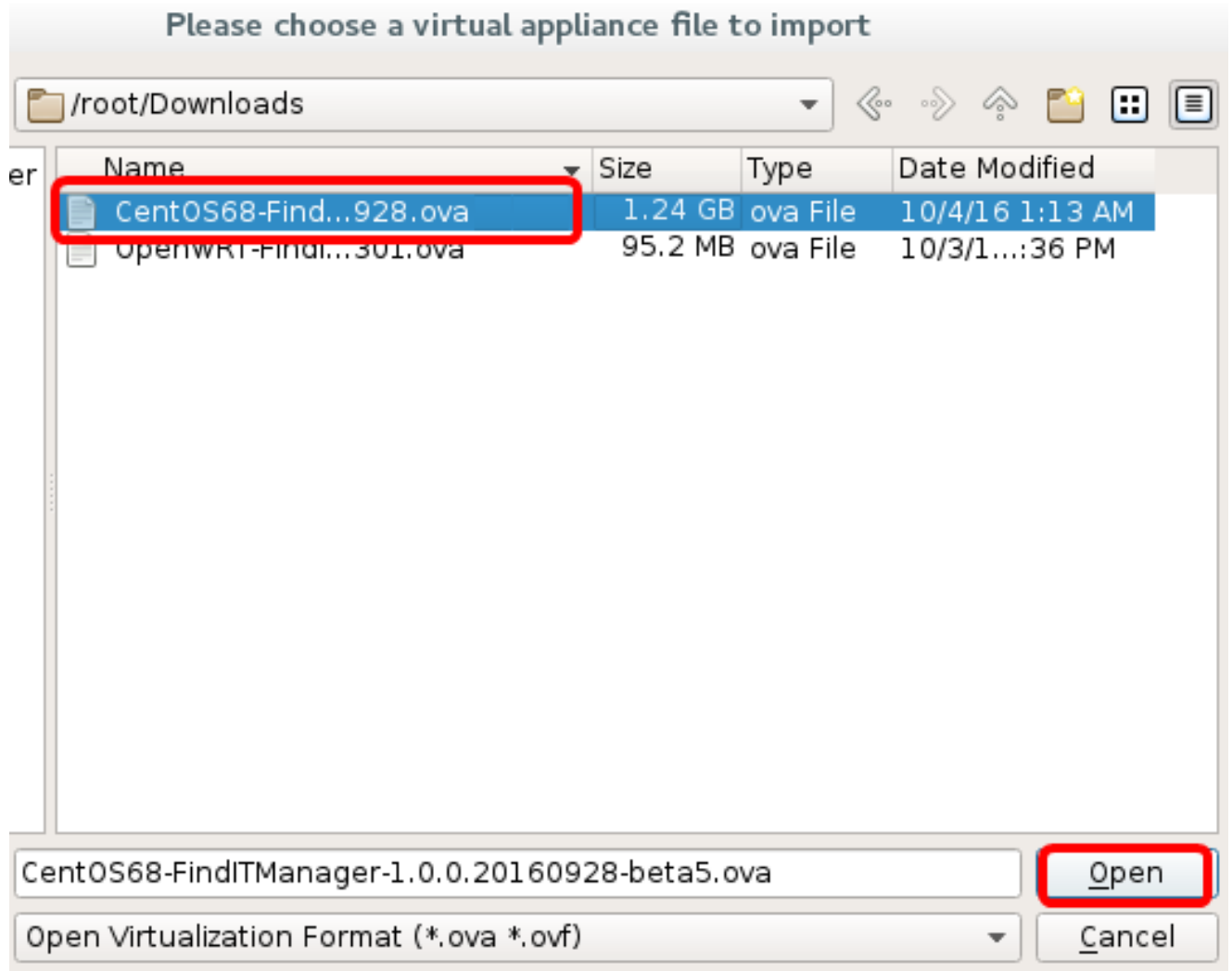
Expert Mode

< Back

Next >

Cancel

Étape 5. Cliquez sur l'image OVA téléchargée à l'étape 1, puis cliquez sur **Ouvrir**.



Étape 6. Cliquez sur **Next** pour continuer.

Import Virtual Appliance

Appliance to import

VirtualBox currently supports importing appliances saved in the Open Virtualization Format (OVF). To continue, select the file to import below.

Downloads/CentOS68-FindITManager-1.0.0.20160928.ova



Expert Mode

< Back

Next >








Cancel

Étape 7. (Facultatif) Double-cliquez sur le champ *Nom* pour modifier le nom de l'appliance.

Import Virtual Appliance

Appliance settings

These are the virtual machines contained in the appliance and the suggested settings of the imported VirtualBox machines. You can change many of the properties shown by double-clicking on the items and disable others using the check boxes below.

Description	Configuration
Virtual System 1	
 Name	FindIT Network Manager
 Guest OS Type	 Red Hat (64-bit)
 CPU	1
 RAM	2048 MB
 Floppy	<input checked="" type="checkbox"/>
 DVD	<input checked="" type="checkbox"/>

Reinitialize the MAC address of all network cards

Appliance is not signed

Restore Defaults

< Back

Import

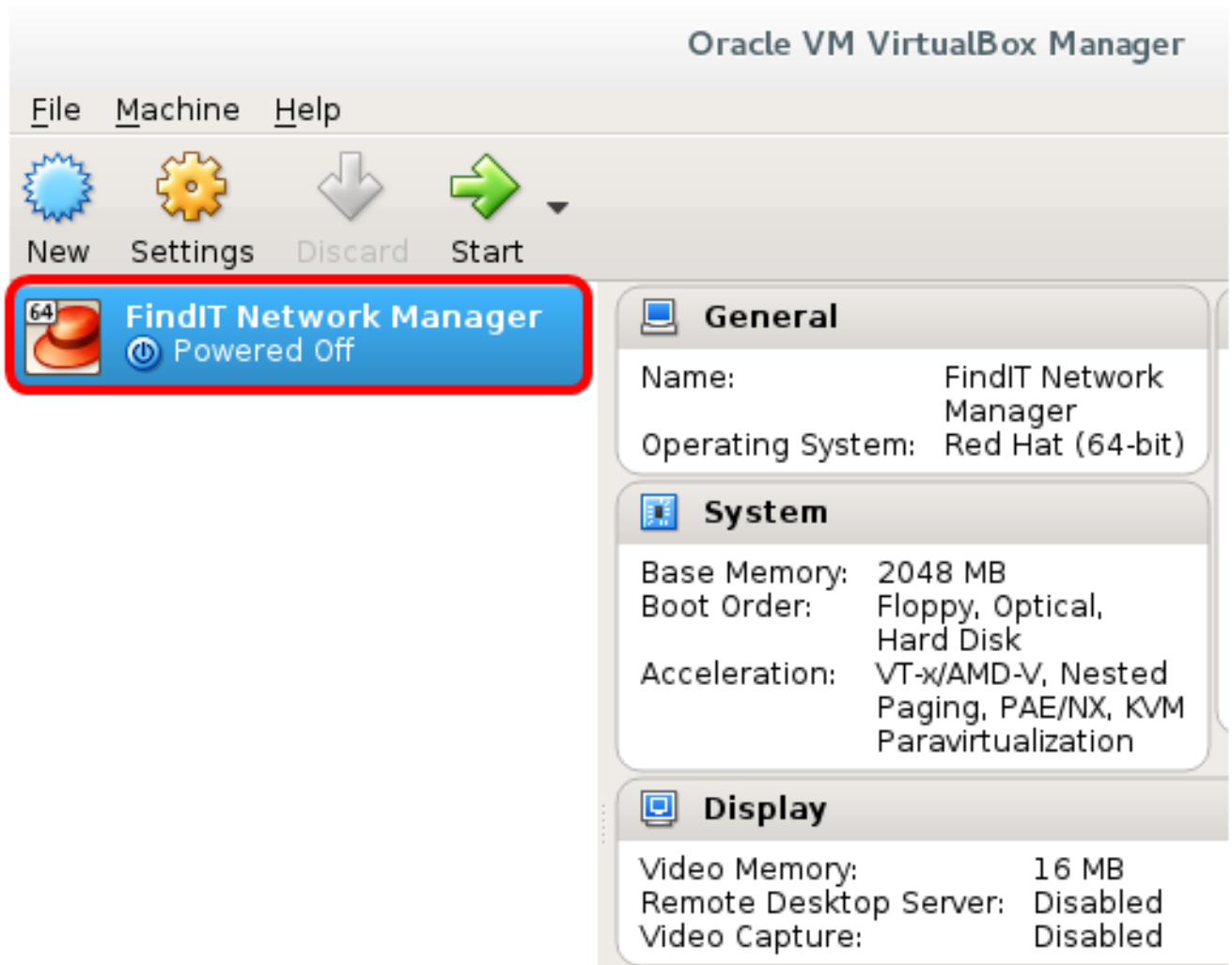
Cancel

Note: Dans cet exemple, FindIT Network Manager est utilisé.

Étape 8. Cliquez sur **Import**.

Note: FindIT Network Manager s'affiche dans la liste des machines virtuelles une fois qu'il a été déployé avec succès.

Étape 9. Dans le panneau de gauche, cliquez sur l'appliance FindIT Network Manager déployée.



Étape 10. Cliquez sur **Démarrer** pour accéder à la console de la machine virtuelle.

Configurer le gestionnaire de réseau FindIT déployé

Une fois le déploiement de FindIT Network Manager terminé à l'aide de votre machine virtuelle préférée, suivez les étapes ci-dessous pour configurer la machine virtuelle.

Étape 1. Accédez à la console de la machine virtuelle FindIT Network Manager.

Étape 2. Connectez-vous à la console à l'aide du nom d'utilisateur et du mot de passe par défaut : cisco/cisco.

FindITManager login: **cisco**
Password: **cisco**

Étape 3. Une fois que vous êtes invité à modifier le mot de passe du compte cisco, saisissez le mot de passe actuel.


```
CentOS release 6.8 (Final)
Kernel 2.6.32-642.3.1.el6.x86_64 on an x86_64

FindITManager login: cisco
Password:
You are required to change your password immediately (root enforced)
Changing password for cisco.
(current) UNIX password:
```

Étape 4. Saisissez et saisissez à nouveau le nouveau mot de passe du compte cisco.

```
CentOS release 6.8 (Final)
Kernel 2.6.32-642.3.1.el6.x86_64 on an x86_64

FindITManager login: cisco
Password:
You are required to change your password immediately (root enforced)
Changing password for cisco.
(current) UNIX password:
New password:
Retype new password: _
```

Les adresses de l'interface utilisateur graphique d'administration et d'adresse IP DHCP s'affichent.

```
CentOS release 6.8 (Final)
Kernel 2.6.32-642.3.1.el6.x86_64 on an x86_64

FindITManager login: cisco
Password:
You are required to change your password immediately (root enforced)
Changing password for cisco.
(current) UNIX password:
New password:
Retype new password:

-----
FindIT Manager (1.0.0.20160928-beta)
Powered by CentOS release 6.8 (Final)

IP Address: 192.168.1.101      Administration GUI: https://192.168.1.101
Enter 'sudo config_vm' to change platform settings and set a static IP a
-----
[cisco@FindITManager ~]$_
```

Note: Dans cet exemple, l'adresse IP de FindIT Network Manager est 192.168.1.101 et l'adresse de l'interface utilisateur d'administration est <https://192.168.1.101>.

Étape 5. Entrez la commande **sudoconfig_vm** pour démarrer l'assistant de configuration initiale.

```
[cisco@FindITManager cisco]$ sudo config_vm
```

Étape 6. Saisissez le mot de passe de sudo. Le mot de passe par défaut est cisco. Si vous l'avez modifié, saisissez le nouveau mot de passe.

```
[cisco@FindITManager ~]$ cd /opt/cisco  
[cisco@FindITManager cisco]$ sudo config_vm  
[sudo] password for cisco:
```

Étape 7. Entrez **y** pour Yes ou **n** pour No dans l'assistant de configuration pour configurer le nom d'hôte, le réseau, le serveur NTP et le fuseau horaire.

```
Config a hostname ? (y/n) : y
```

Étape 8. (Facultatif) Si DHCP est spécifié lors de la configuration du réseau, entrez la commande **ifconfig** pour vérifier l'adresse IP attribuée et mémoriser celle-ci. Une adresse IP statique peut également être configurée.

```
[cisco@FindITManager cisco]$ ifconfig
```

Vous devez maintenant avoir terminé l'installation de FindIT Network Manager sur votre machine virtuelle.

Pour savoir comment accéder aux paramètres initiaux de FindIT Network Manager et les configurer, cliquez [ici](#) pour obtenir des instructions.

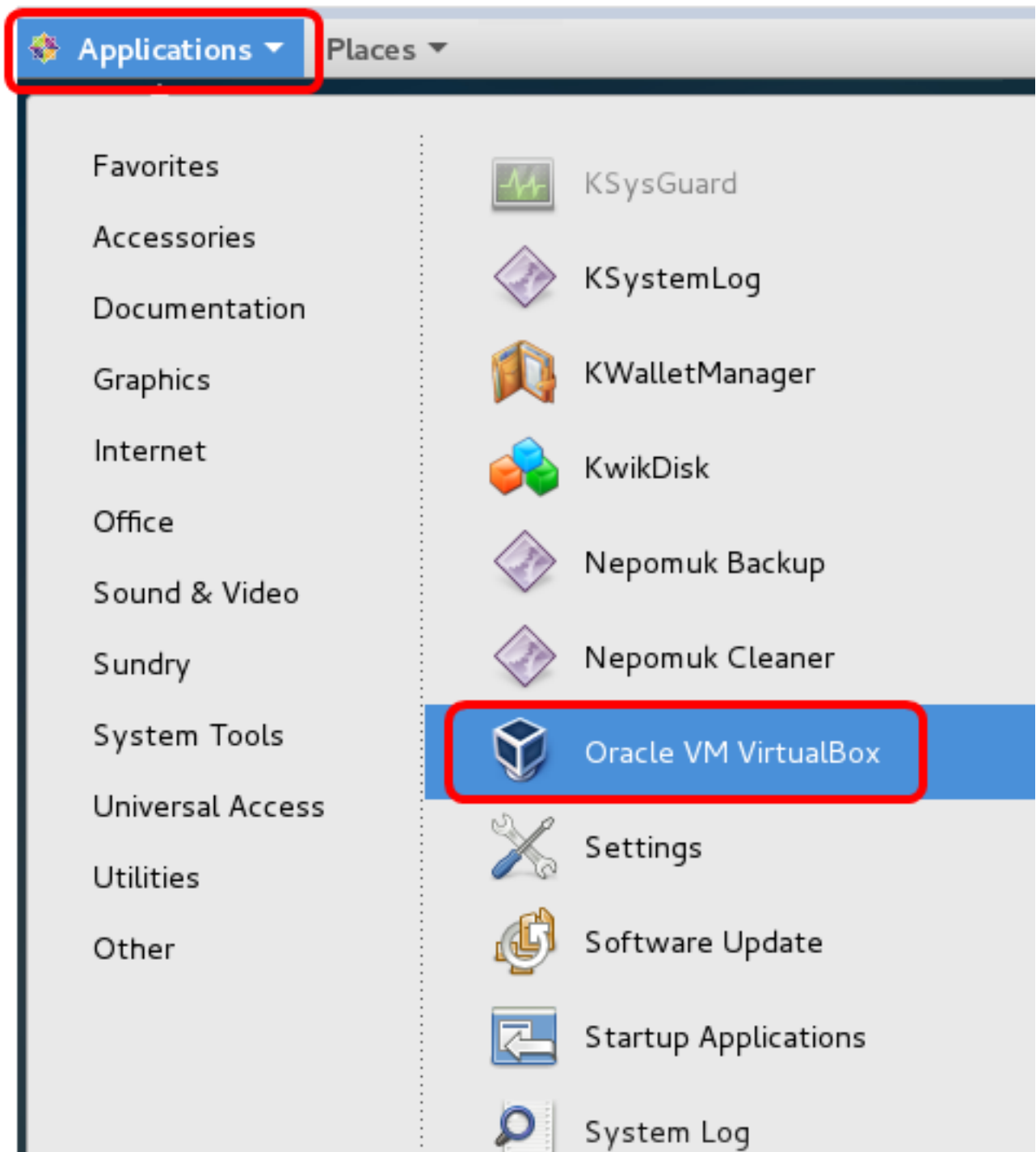
Installer FindIT Network Probe sur Oracle VM VirtualBox Manager

Installer FindIT Network Probe

Procédez comme suit pour déployer l'image de machine virtuelle OVA vers Oracle VM VirtualBox Manager.

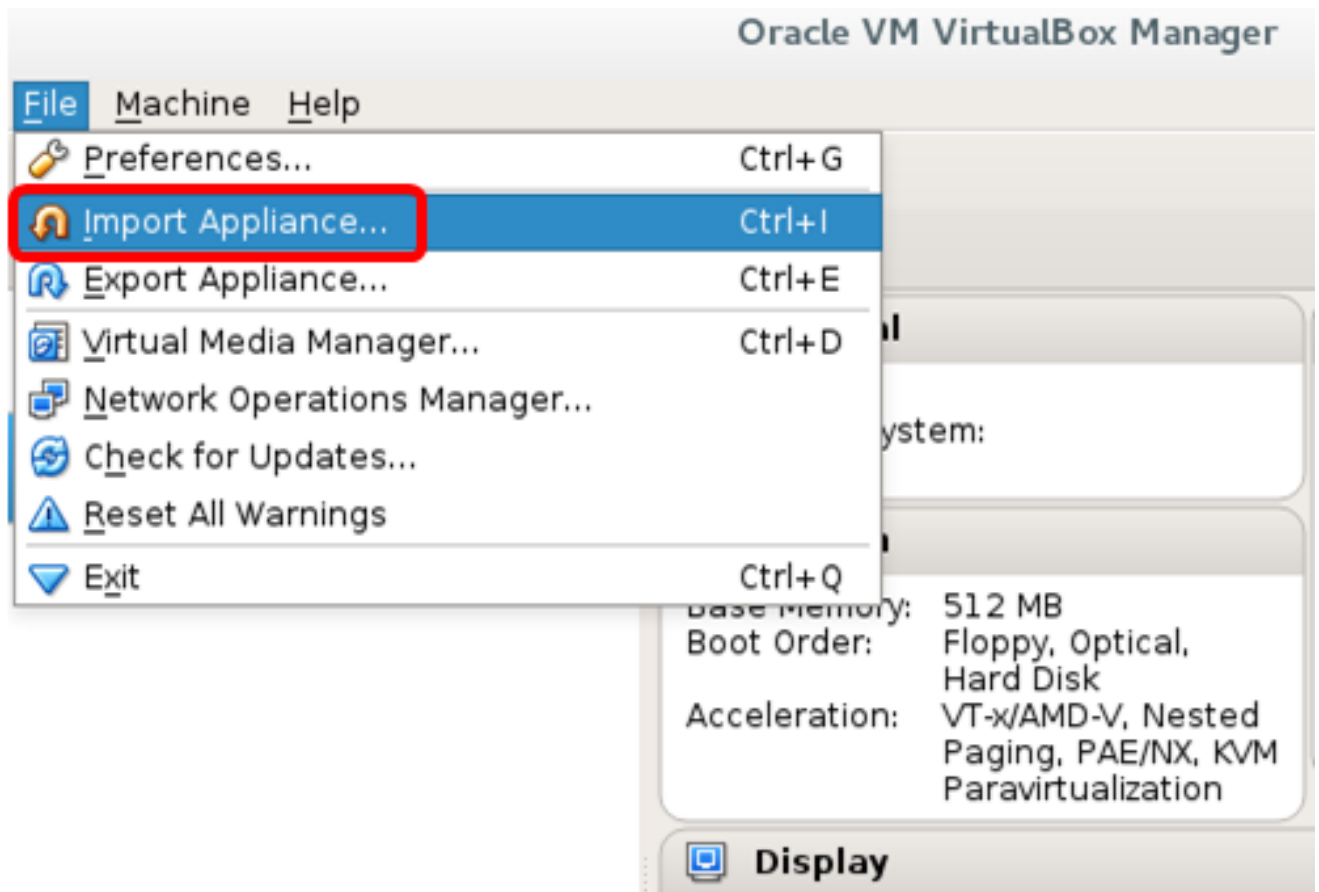
Étape 1. Téléchargez l'image de la machine virtuelle FindIT Network Probe OVA depuis le [site Cisco Small Business](#).

Étape 2. Exécutez VirtualBox Manager sur votre serveur ou ordinateur.



Note: Dans cet exemple, le système d'exploitation CentOS 7 est utilisé.

Étape 3. Cliquez sur **Fichier > Importer l'appareil**.



Étape 4. Cliquez sur le bouton **Parcourir**.

Import Virtual Appliance

Appliance to import

VirtualBox currently supports importing appliances saved in the Open Virtualization Format (OVF). To continue, select the file to import below.

A red square highlights the file selection icon (a folder with a green arrow) located at the right end of the empty text input field.

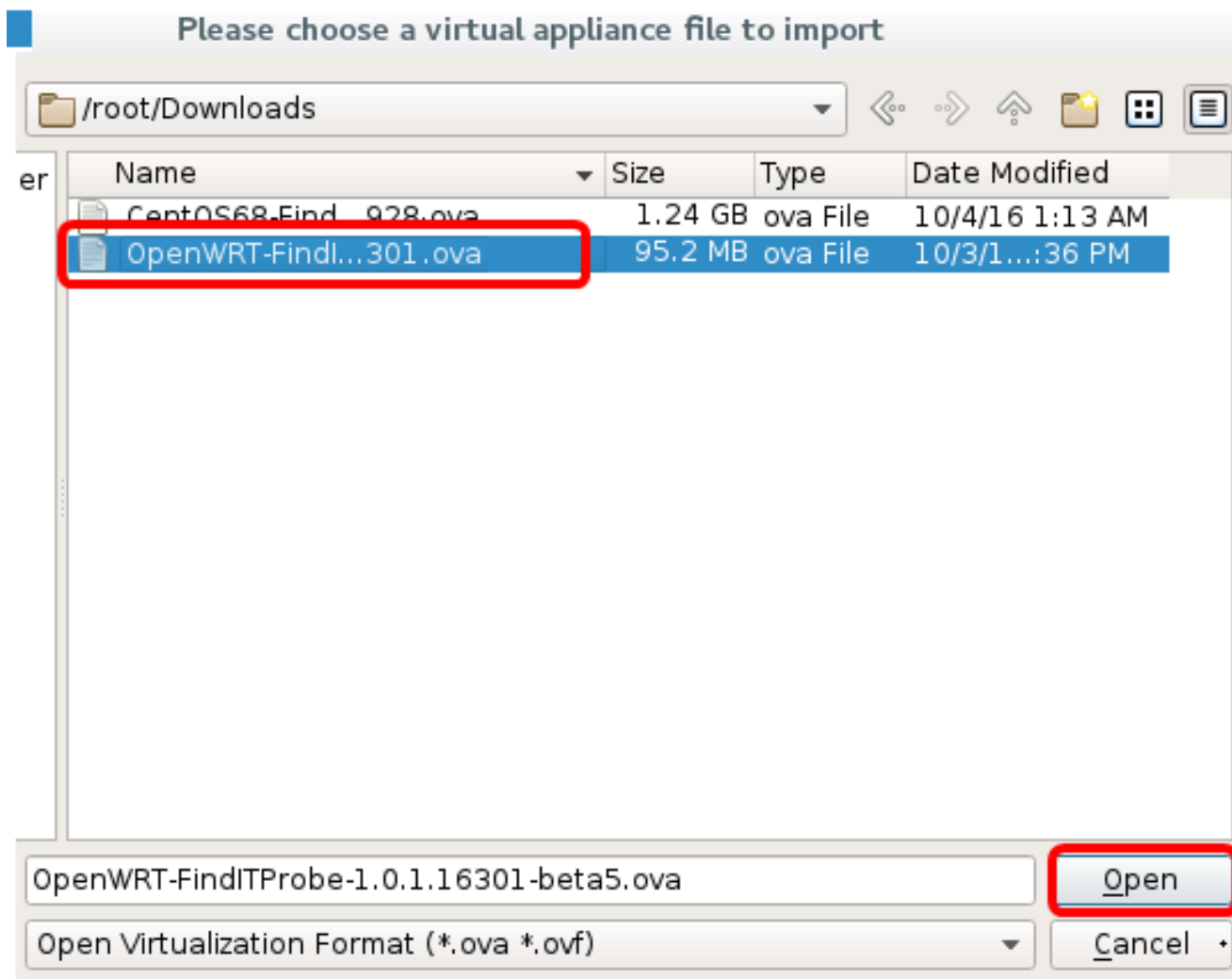
Expert Mode

< Back

Next >

Cancel

Étape 5. Cliquez sur l'image OVA téléchargée à l'étape 1, puis cliquez sur **Ouvrir**.



Étape 6. Cliquez sur **Next** pour continuer.

Import Virtual Appliance

Appliance to import

VirtualBox currently supports importing appliances saved in the Open Virtualization Format (OVF). To continue, select the file to import below.

/root/Downloads/OpenWRT-FindITProbe-1.0.1.16301.ova



Expert Mode

< Back

Next >








Cancel

Étape 7. (Facultatif) Double-cliquez sur le champ *Nom* pour modifier le nom de l'appliance.

Import Virtual Appliance

Appliance settings

These are the virtual machines contained in the appliance and the suggested settings of the imported VirtualBox machines. You can change many of the properties shown by double-clicking on the items and disable others using the check boxes below.

Description	Configuration
Virtual System 1	
 Name	FindIT Network Probe
 Guest OS Type	 Linux 2.6 / 3.x / 4.x (64-bit)
 CPU	1
 RAM	512 MB
 Network Adapter	<input checked="" type="checkbox"/> Intel PRO/1000 MT Desktop (...)
 Storage Controller (IDE)	PIIX4

Reinitialize the MAC address of all network cards

Appliance is not signed

Restore Defaults

< Back

Import

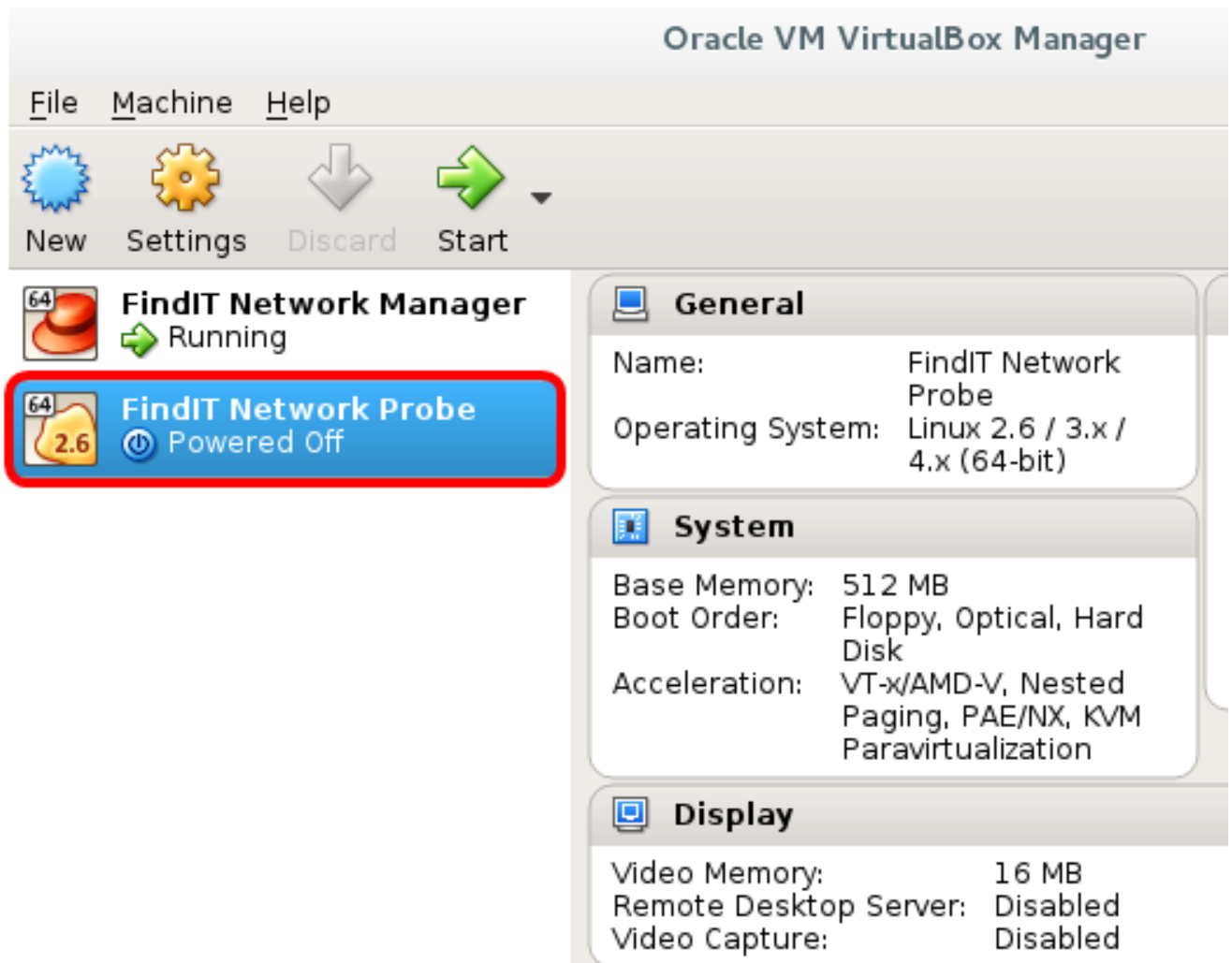
Cancel

Note: Dans cet exemple, FindIT Network Probe est utilisé.

Étape 8. Cliquez sur **Import**.

Note: La sonde FindIT Network sera affichée dans la liste des machines virtuelles une fois qu'elle aura été déployée avec succès.

Étape 9. Dans le panneau de gauche, cliquez sur l'appliance FindIT Network Probe déployée.



Étape 10. Cliquez sur **Démarrer** pour accéder à la console de la machine virtuelle.

Configurer le déploiement RechercheIT Sonde réseau

Une fois le déploiement terminé, procédez comme suit pour configurer la machine virtuelle.

Étape 1. Accédez à la console de la machine virtuelle FindIT Network Probe.

Étape 2. Connectez-vous à la console à l'aide du nom d'utilisateur et du mot de passe par défaut : cisco/cisco.

FindITProbe login: cisco
Password: cisco

Vous serez invité à modifier le mot de passe du compte cisco. Les adresses de l'interface utilisateur graphique d'administration et d'adresse IP DHCP s'affichent.

```
BusyBox v1.23.2 (2016-09-02 17:15:18 CST) built-in shell (ash)

-----
FindIT Probe (1.0.1.16301)
Powered by OpenWrt CHAOS CALMER (15.05, r47955)

IP Address: 192.168.1.102   Administration GUI: https://192.
Enter 'config_vm' to change platform settings and set a stati
-----

Changing password for cisco
New password: _
```

Note: Dans cet exemple, l'adresse IP de la sonde FindIT Network est 192.168.1.102.

Étape 3. Saisissez et saisissez à nouveau le nouveau mot de passe du compte cisco.

```
Changing password for cisco
New password:
Retype password:
Password for cisco changed by cisco
cisco@FindITProbe:~# _
```

Étape 4. (Facultatif) Entrez la commande `ifconfig` pour rechercher l'adresse IP de FindIT Network Probe.

```
cisco@FindITProbe:~# ifconfig
eth0      Link encap:Ethernet  HWaddr 00:0C:29:6F:2E:DD
          inet addr:192.168.1.102  Bcast:192.168.1.255  Mask:
          inet6 addr: fe80::20c:29ff:fe6f:2edd/64 Scope:Link
          inet6 addr: fec0::20c:29ff:fe6f:2edd/64 Scope:Site
          UP BROADCAST RUNNING MULTICAST  MTU:1500  Metric:1
          RX packets:149596 errors:0 dropped:0 overruns:0 fra
          TX packets:205206 errors:0 dropped:0 overruns:0 car
          collisions:0 txqueuelen:1000
          RX bytes:26494354 (25.2 MiB)  TX bytes:183876308 (1
lo        Link encap:Local Loopback
          inet addr:127.0.0.1  Mask:255.0.0.0
          inet6 addr: ::1/128 Scope:Host
          UP LOOPBACK RUNNING  MTU:65536  Metric:1
          RX packets:73994 errors:0 dropped:0 overruns:0 fram
          TX packets:73994 errors:0 dropped:0 overruns:0 carr
          collisions:0 txqueuelen:0
          RX bytes:33273411 (31.7 MiB)  TX bytes:33273411 (31
```

Vous devez maintenant avoir configuré FindIT Network Probe sur votre machine.

Pour savoir comment accéder aux paramètres initiaux de FindIT Network Probe et les configurer, cliquez [ici](#) pour obtenir des instructions. Pour savoir comment associer la sonde FindIT Network à FindIT Network Manager, cliquez [ici](#) pour obtenir des instructions.