

# Gestion des plans d'étage et des périphériques à l'aide du tableau de bord Cisco Business

## Objectif

La vue Plan d'étage de l'étude de tableau de bord Cisco Business vous permet de suivre les emplacements physiques de vos périphériques réseau. Vous pouvez télécharger un plan pour chaque étage du ou des bâtiments et positionner chacun des périphériques réseau sur le plan. Cela vous permet de localiser facilement les périphériques si la maintenance est nécessaire.

Le plan d'étage fonctionne de la même manière que la carte topologique et les périphériques placés sur le plan d'étage peuvent être utilisés de la même manière que les périphériques de la carte topologique.

Cet article fournit des instructions sur la gestion des plans d'étage de votre étude de réseau Cisco Business Dashboard et sur la localisation des périphériques réseau en fonction de leur emplacement.

## Version logicielle applicable

- DBC ([fiche technique](#)) | 2.2 ([Télécharger la dernière version](#))

## Gérer les plans d'étage à l'aide de Cisco Business Dashboard Probe

### Créer un nouveau plan d'étage

Étape 1. Connectez-vous à l'interface utilisateur de Cisco Business Dashboard Administration.

English ▼



## Cisco Business Dashboard

User Name\*

This field is required

Password\*

Login

Étape 2. Choisissez **Réseau** dans le volet de navigation.

# Cisco Business Dashboard



Dashboard



Network



Inventory

Étape 3. Cliquez sur l'option **Map** dans la partie supérieure gauche de l'interface utilisateur graphique.



## Cisco Business Dashboard

Map

List

Add Network

Étape 4. Si vous avez plusieurs réseaux, sélectionnez le réseau à configurer et cliquez sur le bouton **Gérer**.



Branch 1

Manage

Settings

Étape 5. Cliquez sur l'onglet **Plan de sol**.

# ☰ Cisco Business Dashboard

Organization: All Organizations ▾ Network: Branch 1 ▾

Topology

Floor Plan

+ Add New Building

Étape 6. Cliquez sur le bouton **Ajouter un nouveau bâtiment**.

# ☰ Cisco Business Dashboard

Organization: All Organizations ▾ Network: Branch 1 ▾

Topology

Floor Plan

+ Add New Building

Étape 7. Entrez un nom pour le bâtiment qui héberge le sol dans le champ *Nouveau bâtiment*.

Topology

Floor Plan



Office



**Note:** Dans cet exemple, Office est utilisé comme nom de bâtiment.

Étape 8. Cliquez **Save**.

Topology

Floor Plan



Office



Étape 9. Faites glisser et déposez un fichier image contenant le plan d'étage sur la zone cible du nouvel étage. Les formats d'image pris en charge sont *.png*, *.gif* et *.jpg*. La taille d'image maximale est de 500 Ko.



**Note:** Vous pouvez également cliquer sur la zone cible pour télécharger une image à partir de votre ordinateur.

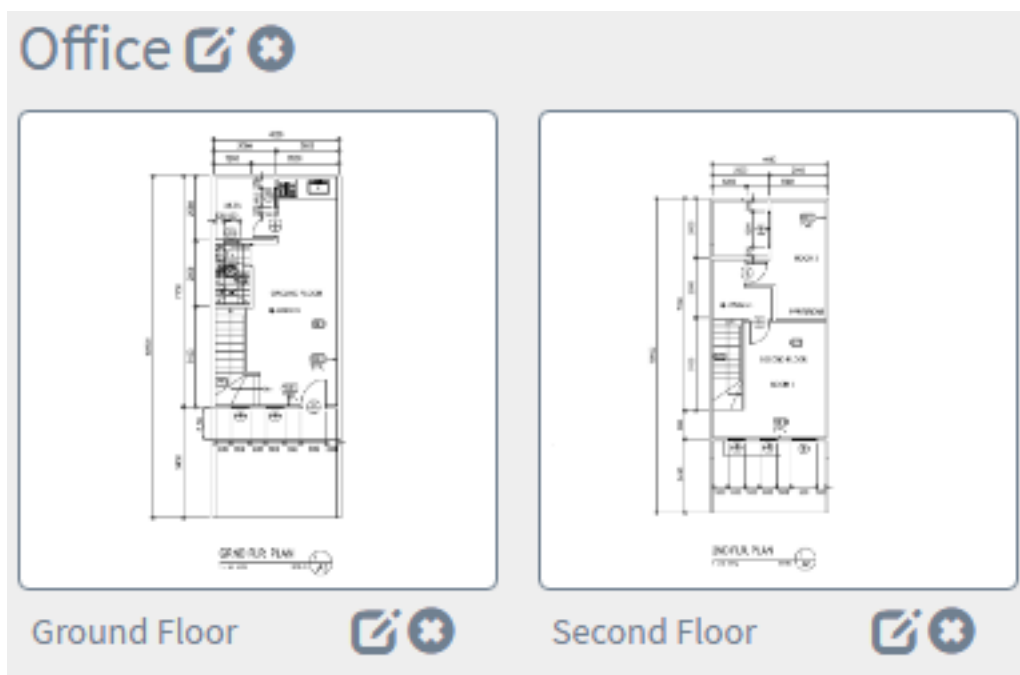
Étape 10. Entrez le nom de l'étage dans le champ *Nouveau étage*.



**Note:** Dans cet exemple, le nom du rez-de-chaussée est utilisé.

Étape 11. Cliquez sur **Save**.

Étape 12. Répétez les étapes 6 à 7 pour chaque étage avec des périphériques réseau.

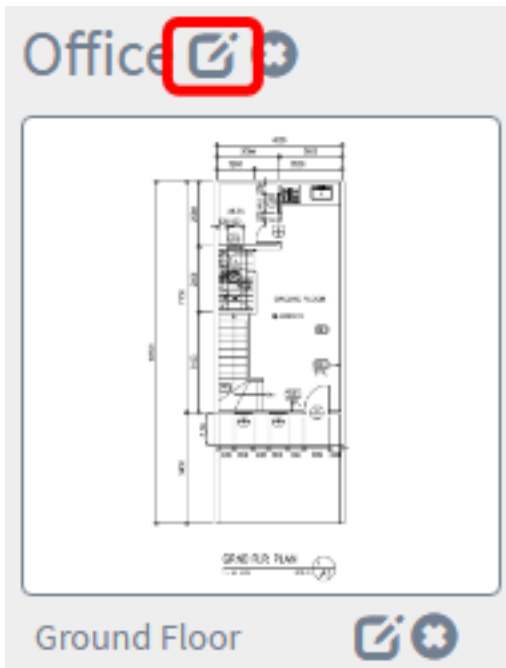


Étape 13. Répétez les étapes 3 à 8 pour chaque bâtiment.

Vous auriez dû créer de nouveaux bâtiments et plans d'étage.

## Modifier le plan d'étage

Étape 1. Cliquez sur le bouton **Modifier** en regard du nom du bâtiment pour modifier un nom.

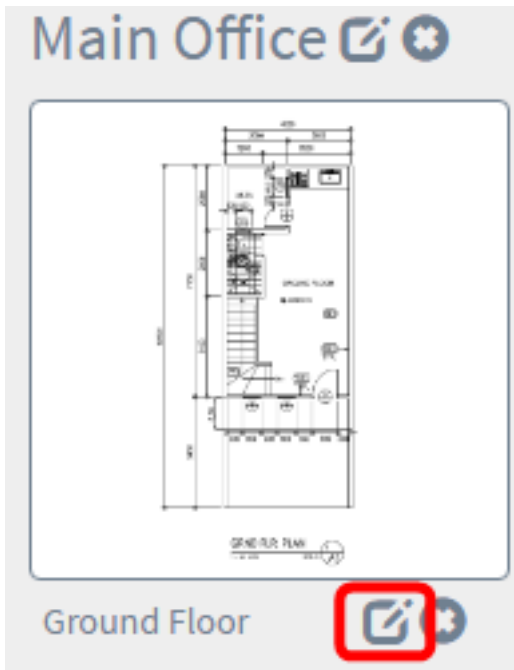


Étape 2. Entrez le nouveau nom du bâtiment dans le champ *Nom du bâtiment*.



Étape 3. Cliquez sur le bouton **Enregistrer**.

Étape 4. Cliquez sur le bouton **Modifier** en regard du nom de l'étage pour modifier un nom.



Étape 5. Entrez le nouveau nom de l'étage dans le champ *Floor Name*.



Étape 6. Cliquez sur le bouton **Enregistrer**.

Vous devez avoir enregistré les modifications dans vos plans d'étage.



## Main Office



First Floor

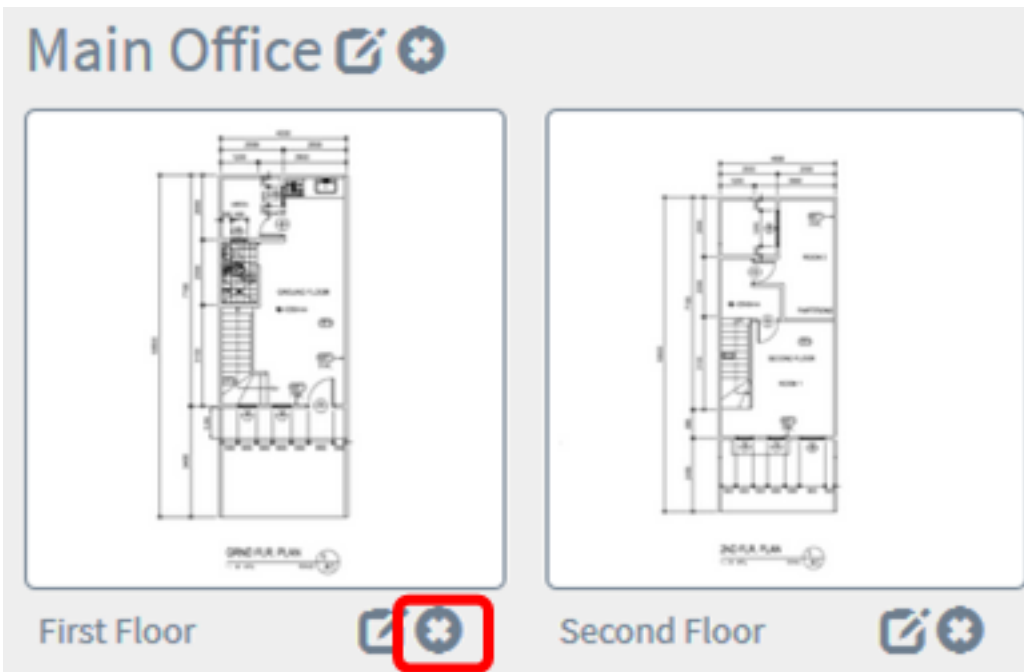


Second Floor



## Supprimer un plan d'étage

Étape 1. Pour supprimer un plan d'étage, cliquez sur l'icône **Supprimer** en regard du nom du plan d'étage à supprimer.



Étape 2. Cliquez sur **OK** pour continuer.

## Delete Building ✕

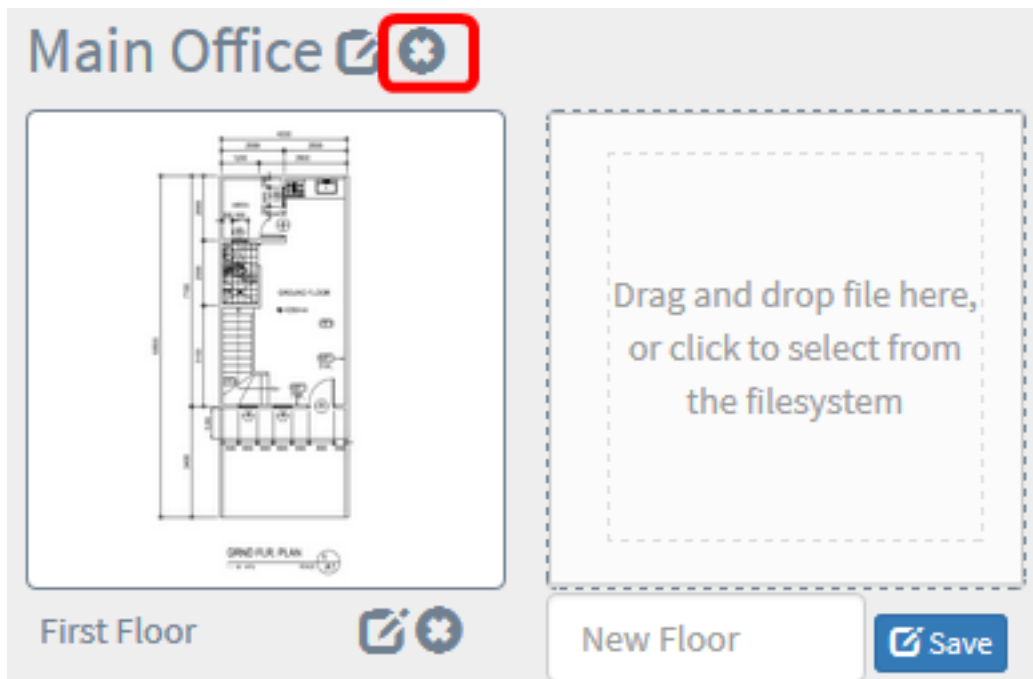


Do you really want to delete this floor?

Ok

Cancel

Étape 3. Pour supprimer un bâtiment, cliquez sur l'icône **Supprimer** en regard du nom du bâtiment que vous souhaitez supprimer.



Étape 4. Cliquez sur **OK** pour continuer.

## Delete Building ×



Do you really want to delete the entire building?



Vous auriez dû supprimer vos plans d'étage.

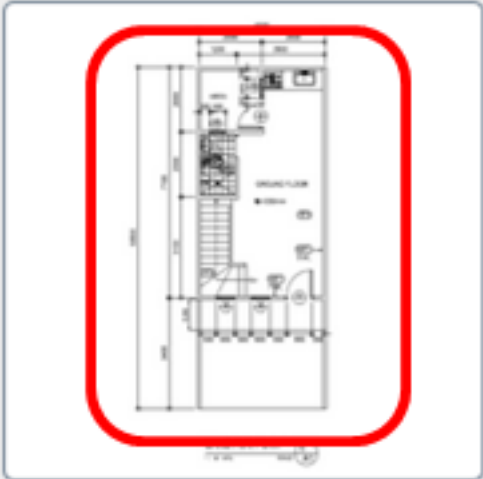
## Gestion des périphériques dans le plan d'étage

Vous pouvez gérer les plans d'étage du site et placer vos périphériques réseau afin de documenter l'emplacement de votre périphérique. Les étapes suivantes vous guident tout au long de ce processus.

### Ajouter des périphériques réseau à un plan d'étage

Étape 1. Cliquez sur un plan d'étage.

## Main Office



First Floor

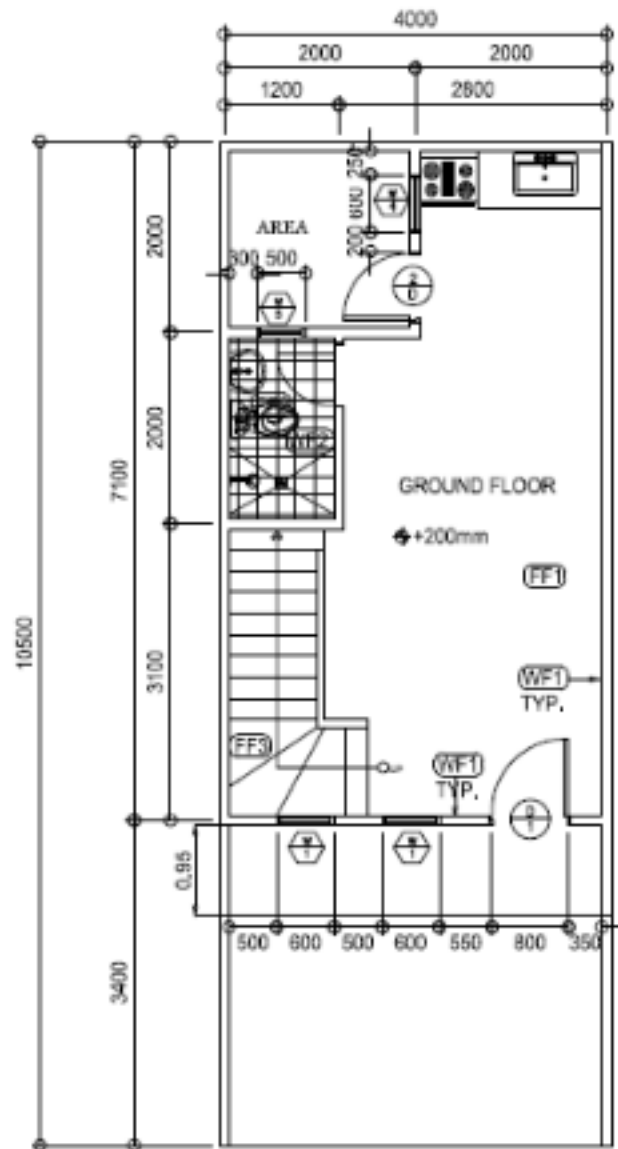


Second Floor



**Note:** Dans cet exemple, le premier étage du bureau principal est choisi.

Étape 2. Pour placer un périphérique dans le plan d'étage, saisissez le nom ou l'adresse IP du périphérique dans la zone de recherche située en bas de l'écran. Lorsque vous tapez, les périphériques correspondants s'affichent. Les icônes grisées représentent les périphériques qui ont déjà été placés sur un plan d'étage.



GRND FLR. PLAN

1: 80 MTS.

SCALE



switch|



[switch1f47a8](#)  
192.168.1.130



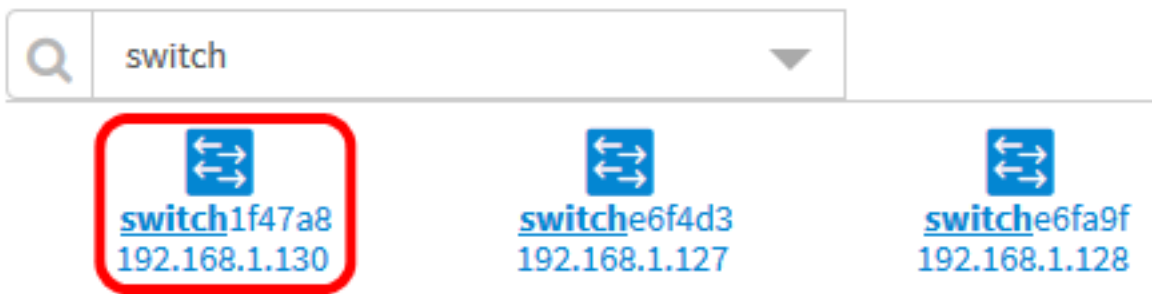
[switche6f4d3](#)  
192.168.1.127



[switche6fa9f](#)  
192.168.1.128

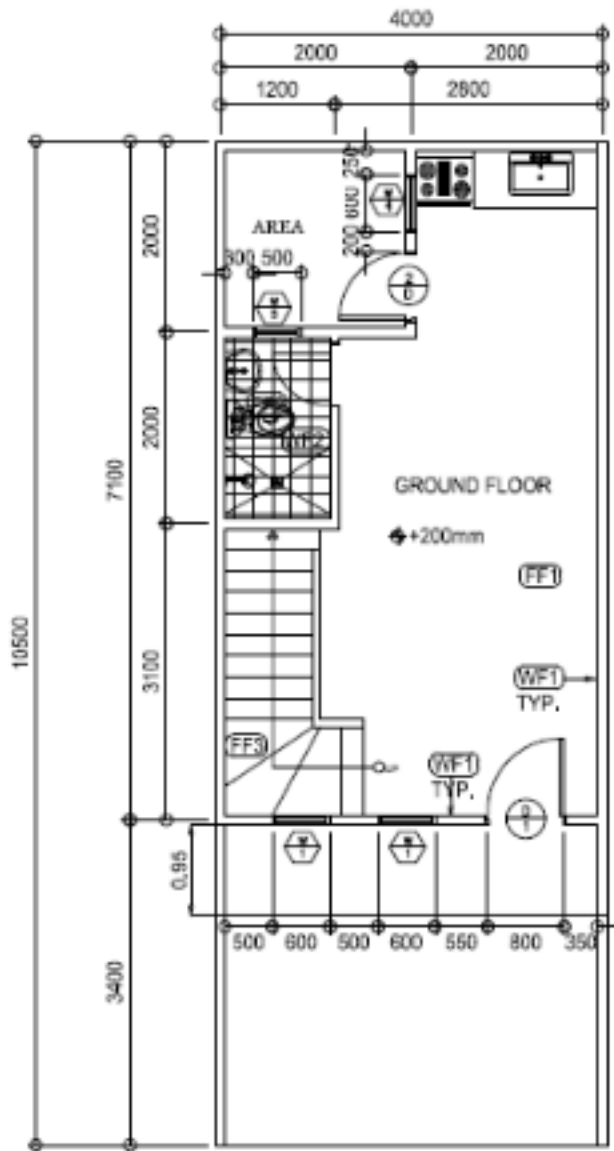
**Note:** Dans cet exemple, le commutateur est utilisé pour la recherche.

Étape 3. Cliquez sur un périphérique pour l'ajouter au plan d'étage.



**Note:** Dans cet exemple, le commutateur 1f47a8 est choisi.

Le périphérique choisi s'affiche dans le plan d'étage.



GRND FLR. PLAN  
1 : 80 MTS. SCALE: 1/A1

switch



Vous devez maintenant ajouter des périphériques réseau dans votre plan d'étage.

## **Positionner les périphériques réseau sur un plan d'étage**

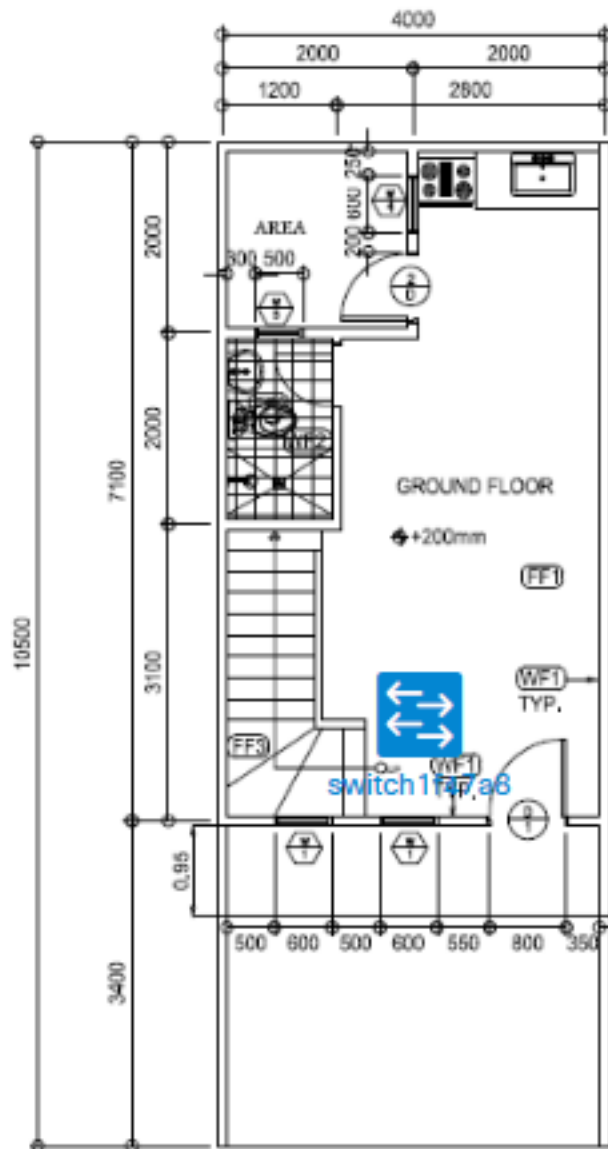
Étape 1. Cliquez sur un périphérique pour l'ajouter au plan d'étage.

**Important :** Si vous choisissez un périphérique qui a déjà été placé sur un autre plan d'étage, il sera supprimé et ajouté à celui-ci.

Floor Plan / Main Office - First Floor



  
wap0a519e



GRND FLR. PLAN  
1 : 80 MTS. SCALE: 1/A1

wap

  
**wap0a519e**  
192.168.1.157

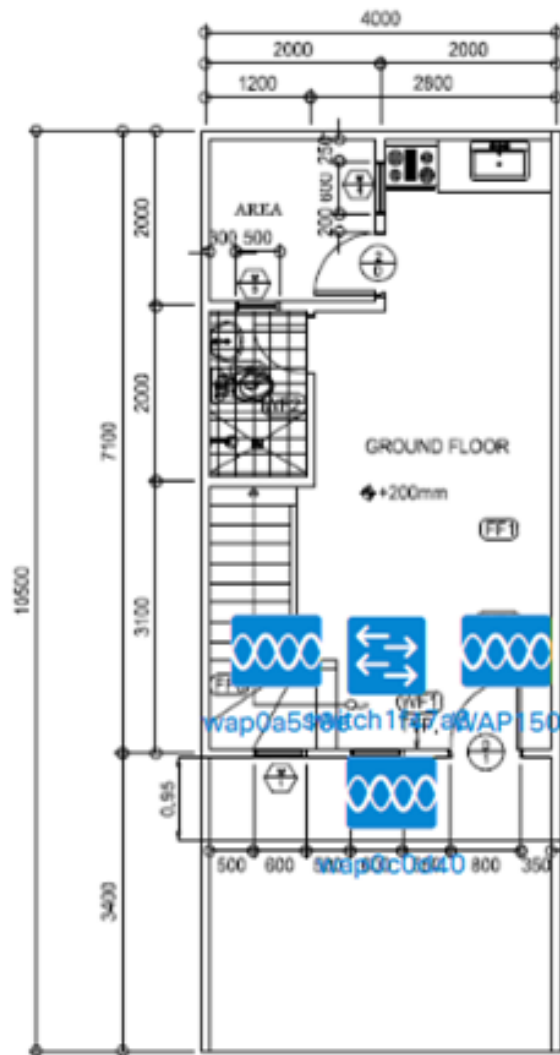
  
**wap150**  
192.168.1.123

  
**wap0c0d40**  
192.168.1.126



Étape 2. Cliquez et faites glisser le périphérique pour le déplacer à l'emplacement souhaité dans le plan d'étage.

Étape 3. Répétez les étapes 2 et 3 jusqu'à ce que tous les périphériques aient été ajoutés au plan d'étage.



GRND FLR. PLAN

1:80 MTL

SCALE



  
**wap0a519e**  
192.168.1.157

  
**wap150**  
192.168.1.123

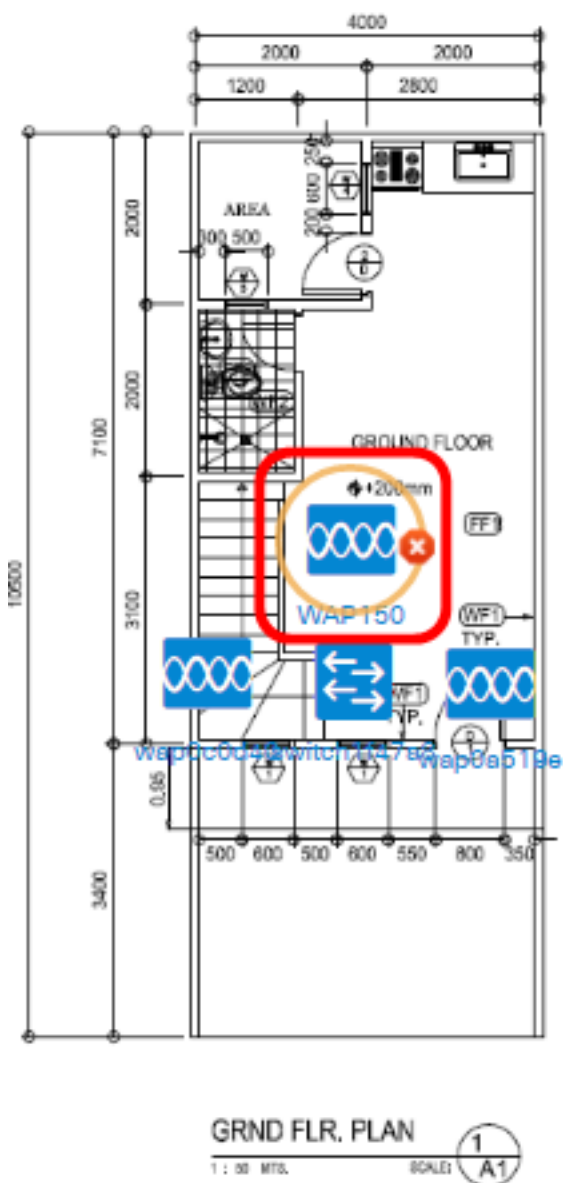
  
**wap0c0d40**  
192.168.1.126

  
**wap0c0dd0**  
192.168.1.124

Vous devez maintenant placer vos périphériques réseau sur votre plan d'étage.

**Supprimer un périphérique du plan d'étage**

Étape 1. Cliquez sur le périphérique à supprimer.



WAP150  
IP address:192.168.1.123

#### Basic Information:



**Model :** WAP150

**Description :** WAP150 Wireless-AC/N Dual Radio Access Point with PoE

**Firmware Version :** 1.0.1.7

**PID VID :** WAP150-E-K9-EU V01

**MAC Address :** 80:E8:6F:0A:5D:EE

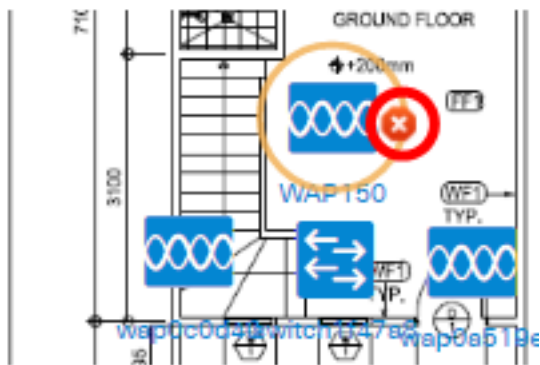
**Serial Number :** DNI1951A2K3

**Status :** Online

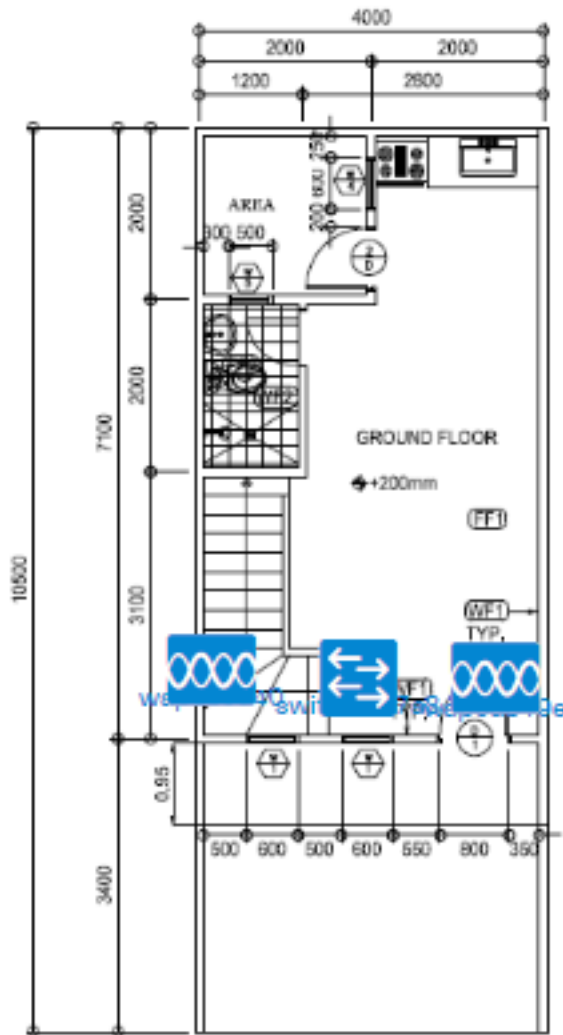
#### Notifications:

**Note:** Dans cet exemple, un WAP150 est choisi.

Étape 2. Cliquez sur le bouton **Supprimer** qui s'affiche pour supprimer le périphérique du plan d'étage.



Vous devez maintenant supprimer un périphérique du plan d'étage.



GRND FLR. PLAN  
1: 80 MTL. SCALE: 1/A1

  
wap0a519e  
192.168.1.157

  
wap0c0d40  
192.168.1.126

  
wap150  
192.168.1.123