

# Utilisation de la journalisation SoL pour la redirection série sur UCS

## Contenu

[Introduction](#)

[Configurer la stratégie SoL](#)

[Configurer la stratégie IPMI](#)

[Configurer la stratégie du BIOS](#)

[Affectation des stratégies SoL, IPMI et BIOS](#)

[Test de SoL](#)

## Introduction

L'objectif de ce document est de décrire comment configurer Unified Communication System (UCS) pour enregistrer la console d'un serveur sur la fonctionnalité SoL (Serial over Lan) à partir d'une lame sur l'infrastructure UCS B.

### Configurer la stratégie SoL

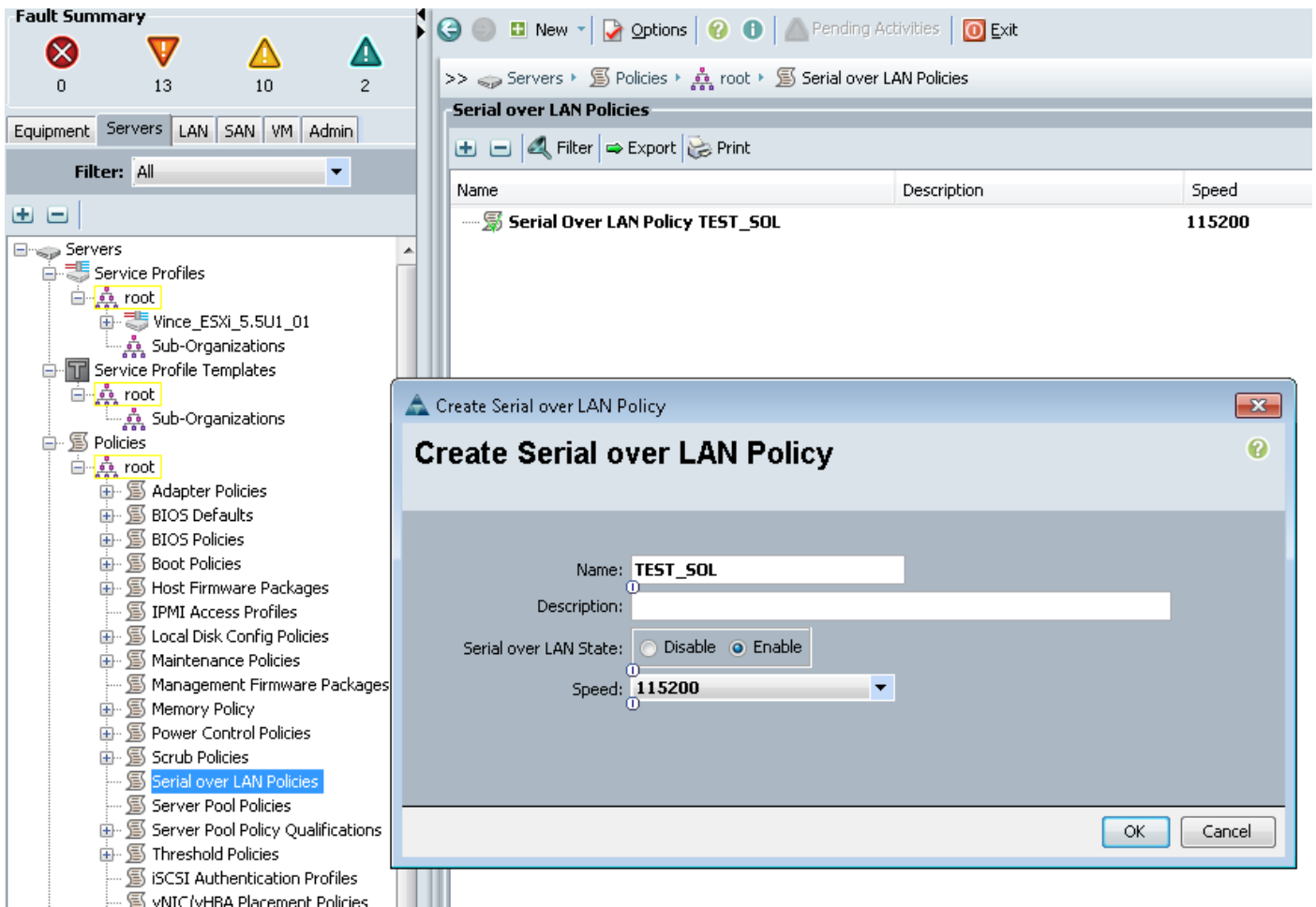
Vous devez d'abord créer une stratégie de SoL pour activer la fonctionnalité de SoL.

Connectez-vous à UCS Manager, sélectionnez Serveurs > Stratégies > Stratégies Serial Over LAN.

Cliquez sur l'icône [+] / New.

Dans la fenêtre contextuelle, indiquez **NOM**, **DESCRIPTION**, **VITESSE**, puis sélectionnez **ENABLE**.

Click OK.



## Configurer la stratégie IPMI

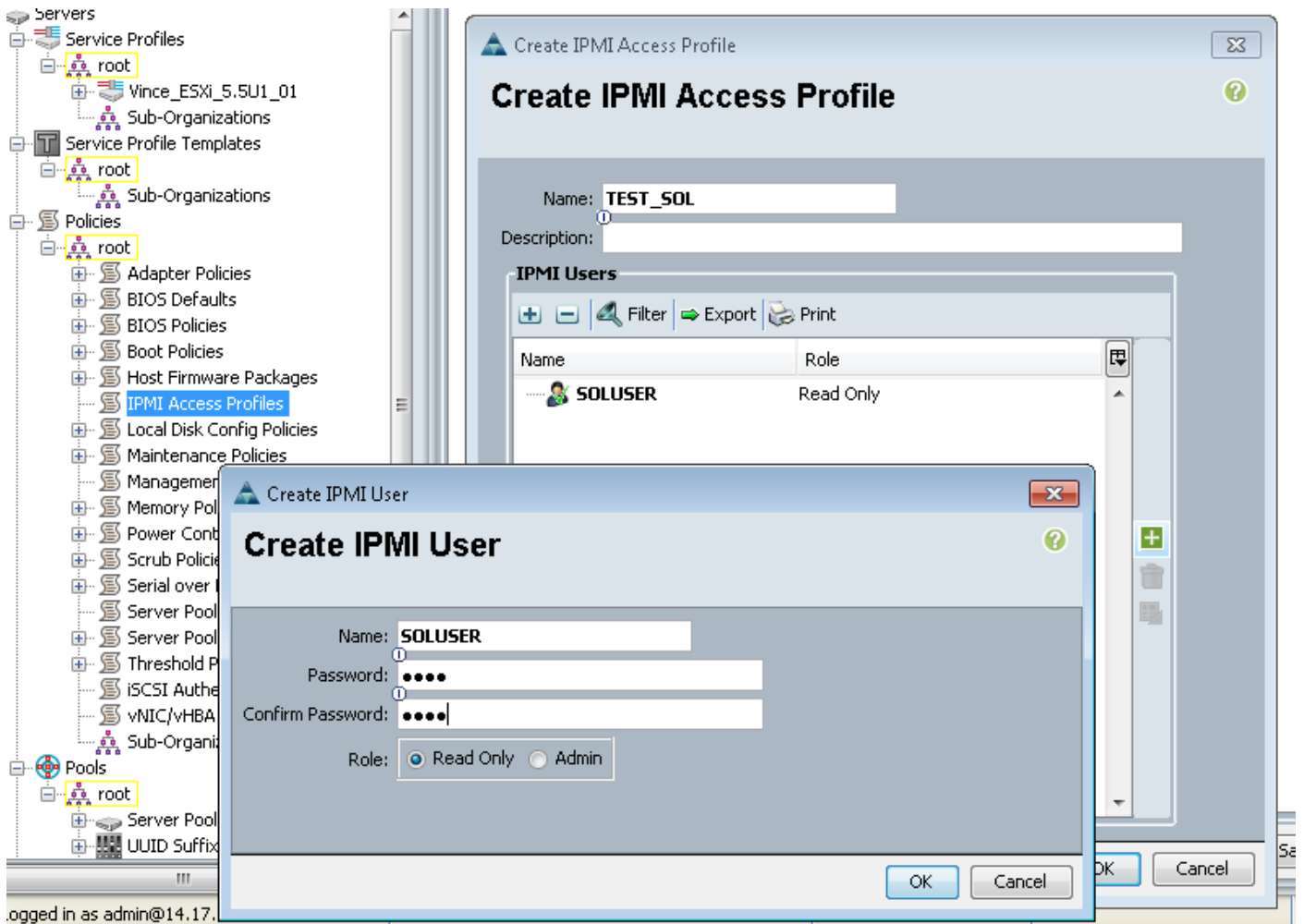
Ensuite, vous allez créer un profil d'accès IPMI (Intelligent Platform Management Interface) qui crée un compte utilisateur utilisé pour se connecter à la session SoL.

Dans UCS Manager, sélectionnez Serveurs > Stratégies > Stratégies d'accès IPMI.

Cliquez sur l'icône [+] / New.

Dans la fenêtre contextuelle, indiquez un **NOM**, un **MOT DE PASSE**, puis spécifiez le **RÔLE**.

Click OK.



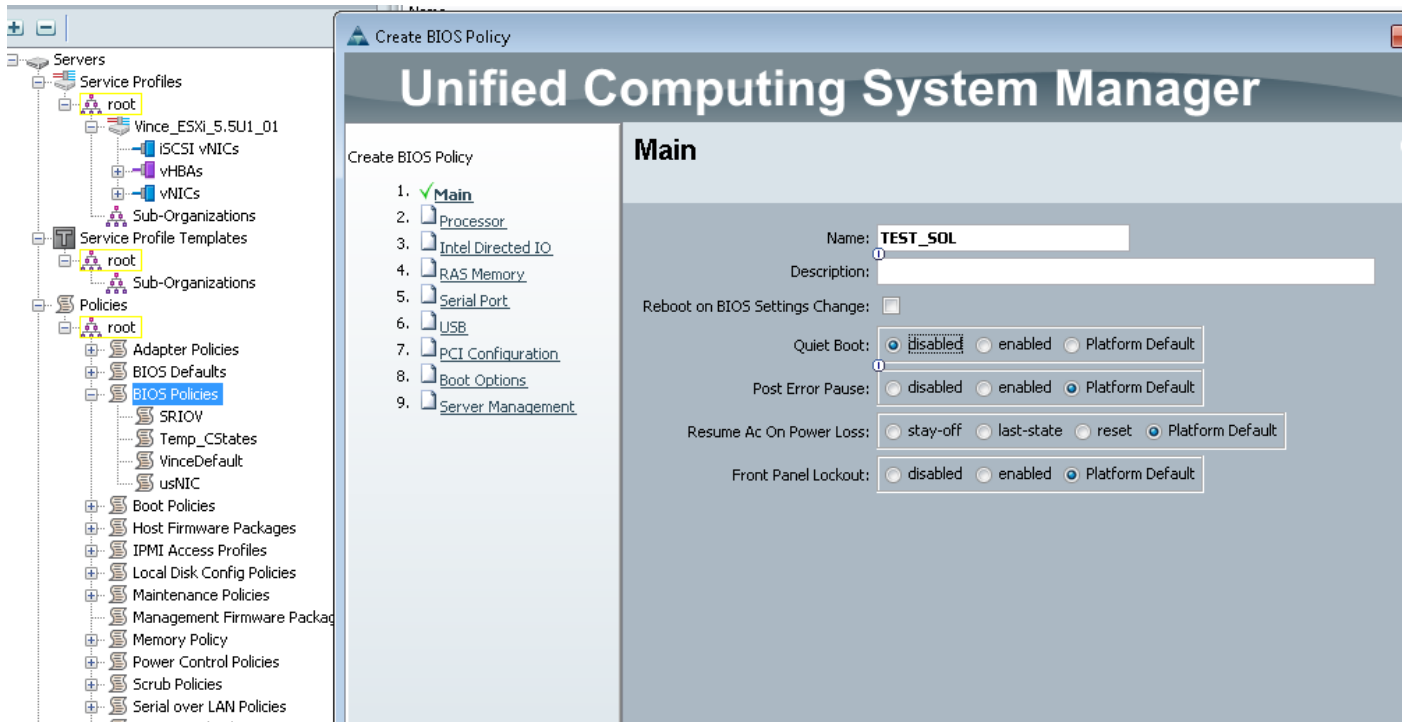
## Configurer la stratégie du BIOS

Nous allons maintenant définir une stratégie BIOS (Basic Input Output System) pour activer les paramètres requis dans le BIOS.

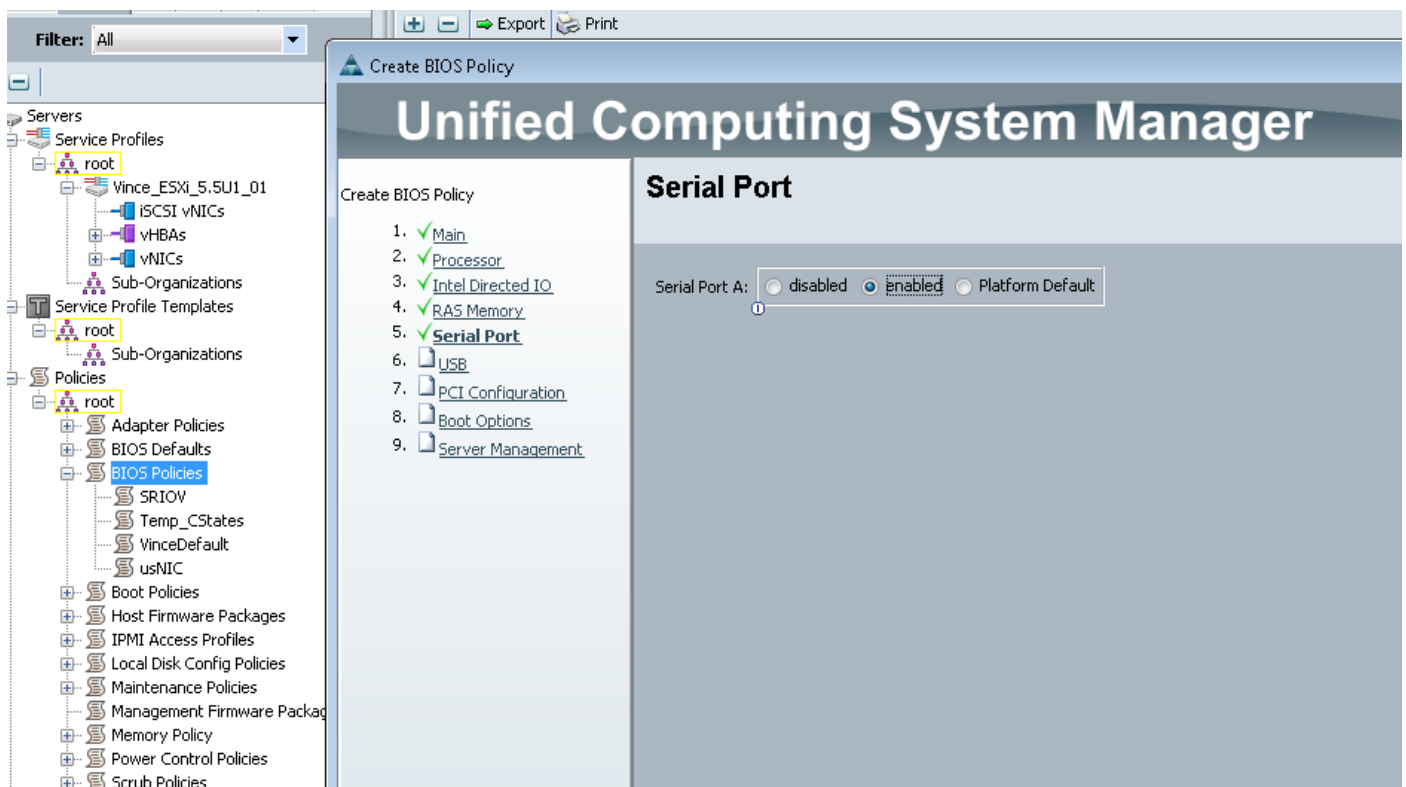
Connectez-vous à UCS Manager, sélectionnez Serveurs > Stratégies > Stratégies du BIOS.

Cliquez sur l'icône [+] / New.

Dans la fenêtre contextuelle, indiquez un **NOM** et une **DESCRIPTION**.



Sur la page Port série, sélectionnez **ENABLED**

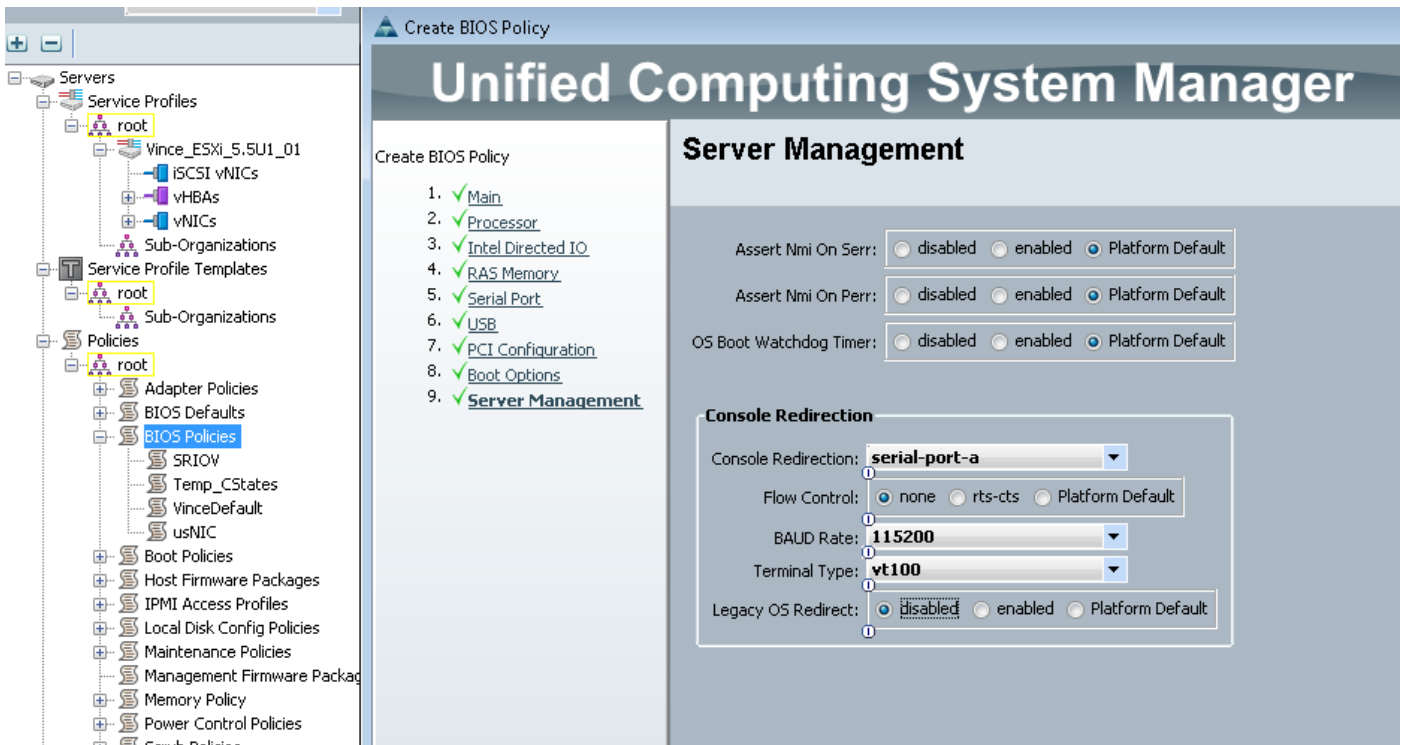


Sur la page 'Gestion du serveur', configurez la **redirection de console**.

Pointez-le vers un port série

Spécifier le **TAUX BAUD** et le **TYPE DE TERMINAL**

Click OK



## Affectation des stratégies SoL, IPMI et BIOS

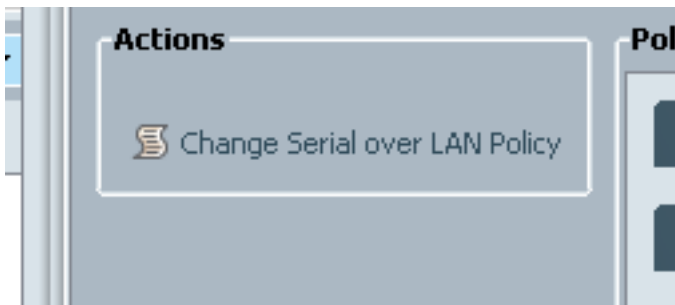
Appliquez les modifications SoL, IPMI et BIOS au profil de service avec lequel vous travaillez. Notez que si le fournisseur de services est lié à un modèle, vous devrez peut-être le délier, puis le réassocier.

Sélectionnez l'onglet **SERVEURS**, sélectionnez votre **PROFIL DE SERVICE**, puis cliquez sur **POLICIES**.

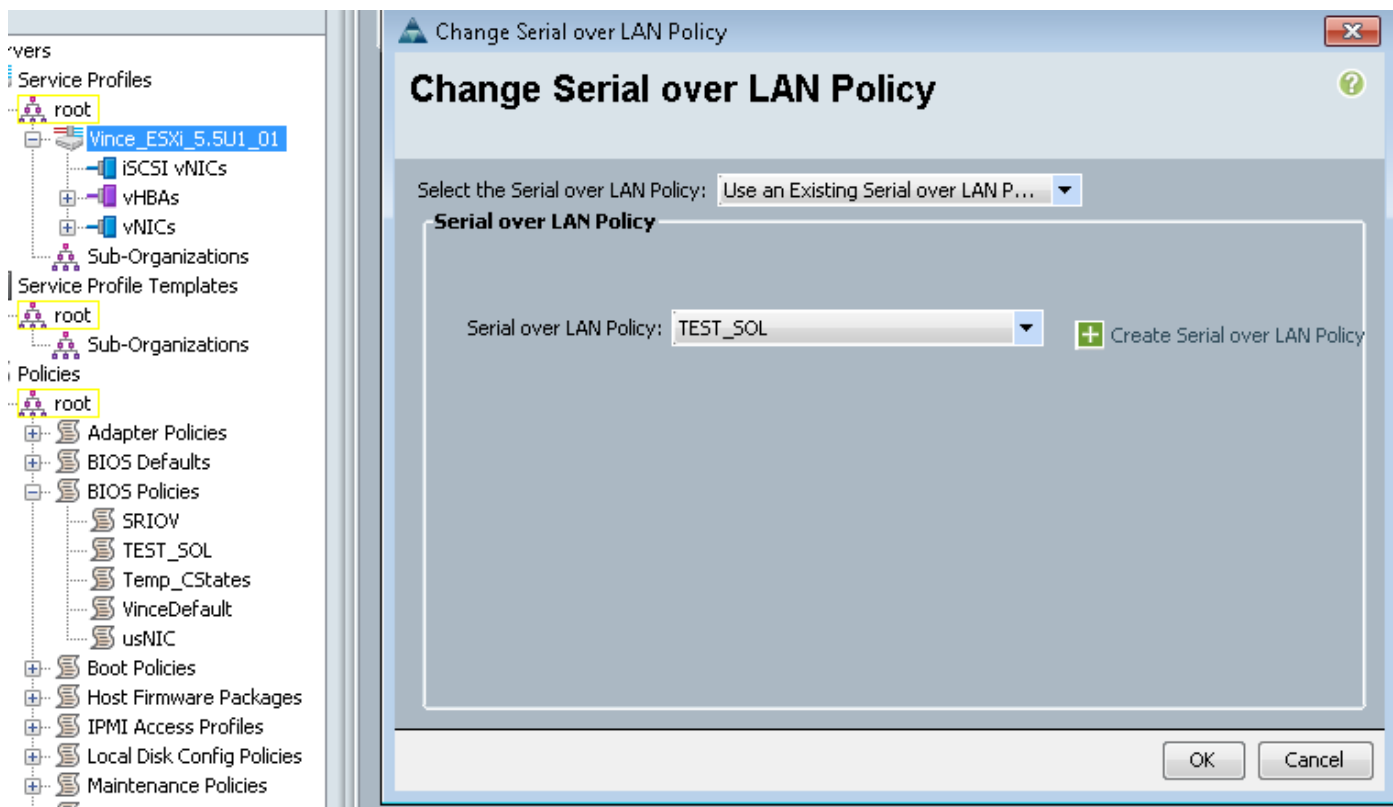
Les stratégies que vous venez de créer s'affichent sous Stratégies du profil de service. Le BIOS et l'IPMI sont une liste déroulante et choisissez.



Pour la stratégie SoL, vous devez sélectionner le lien Actions à gauche de l'onglet Stratégies.



Ensuite, vous serez invité à cocher la case suivante pour choisir la stratégie.

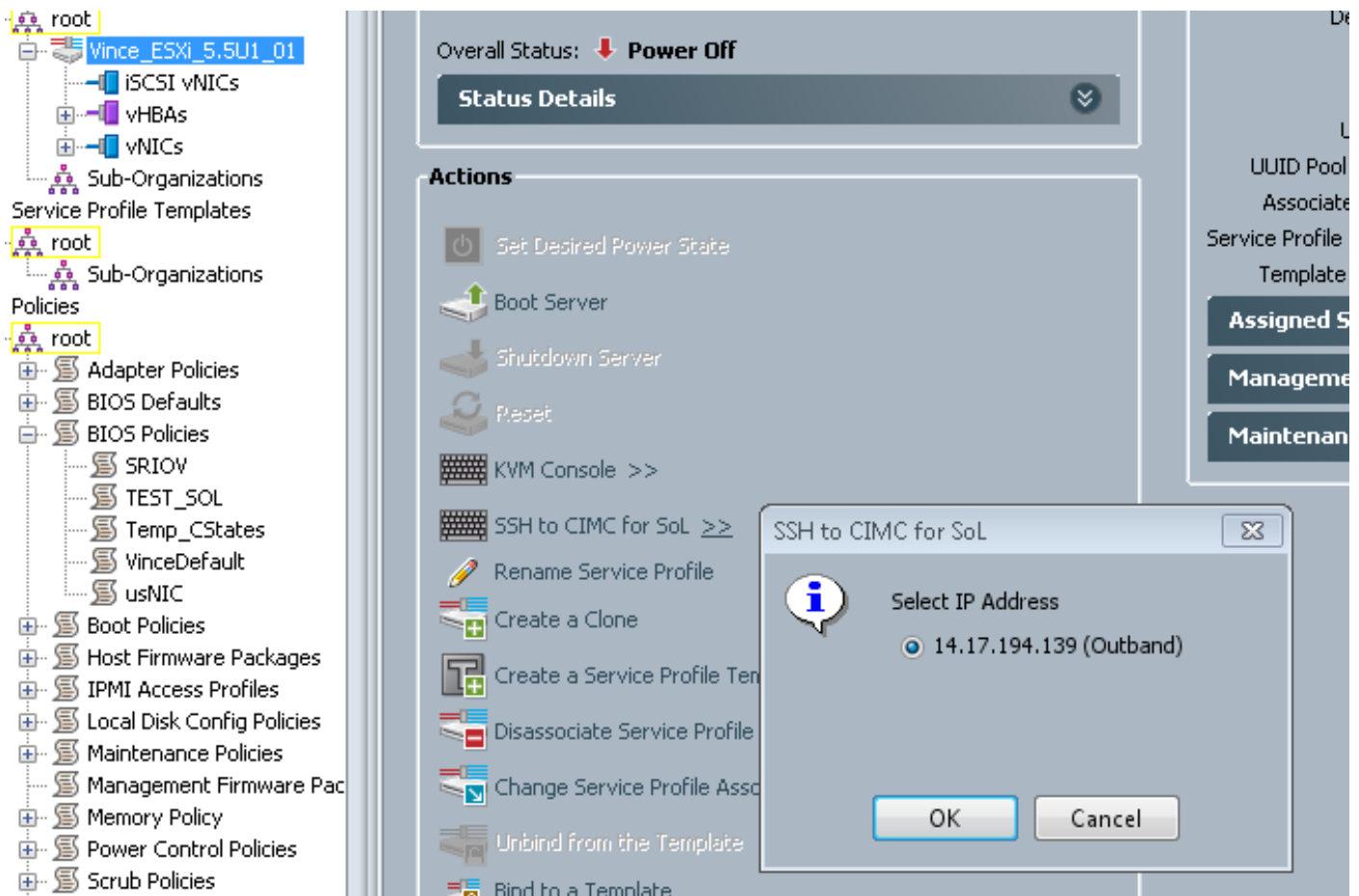


Ceci apparaîtra ensuite comme indiqué ci-dessous :

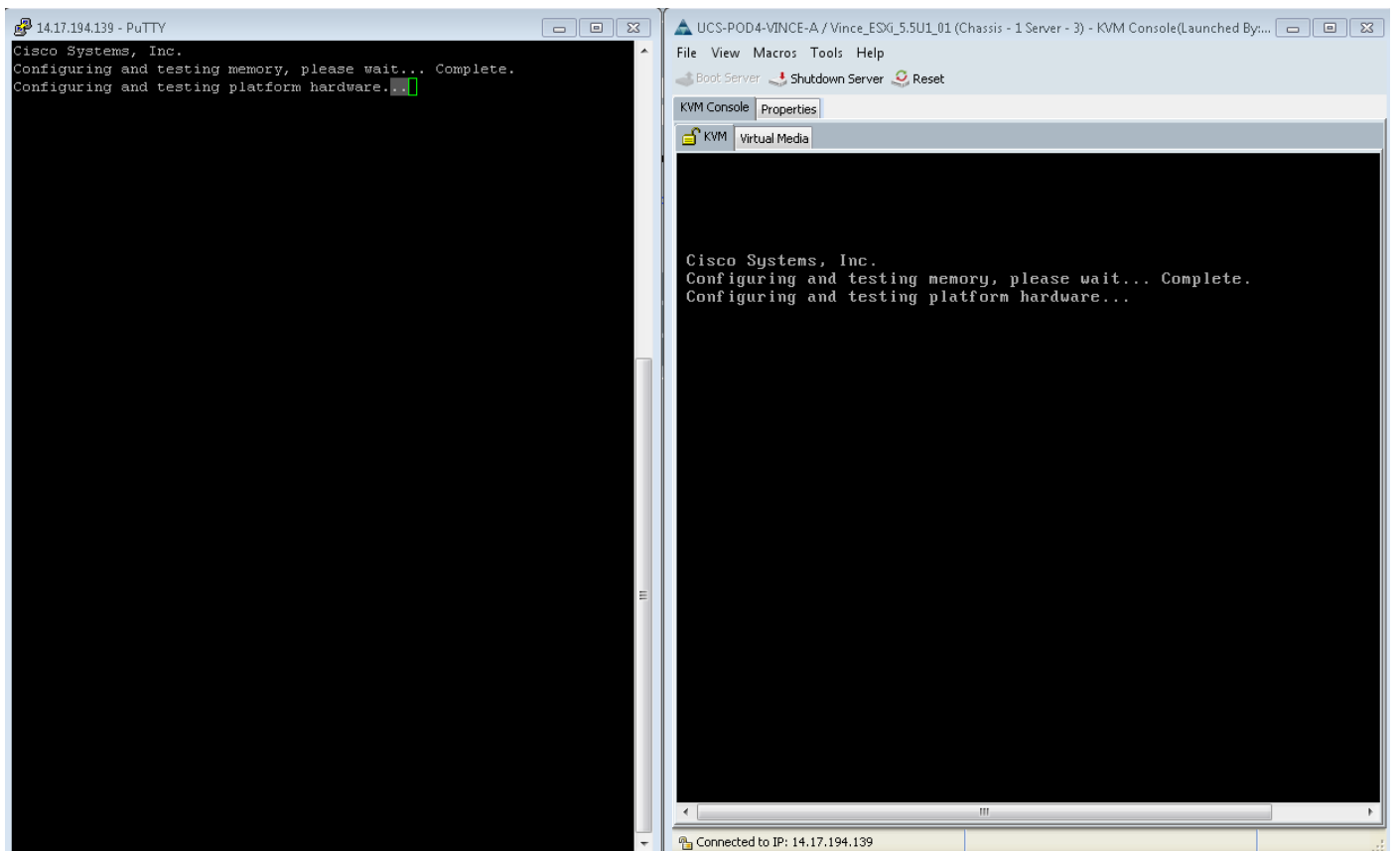


## Test de SoL

Vous êtes maintenant prêt à utiliser cette fonction. Obtenez l'adresse IP du KVM. Sur 2.2(1c), cliquez sur la double flèche droite pour afficher l'adresse IP. Vous pouvez également voir l'adresse IP de gestion dans l'onglet Général de votre profil de service OU dans l'onglet CIMC sous Inventaire à partir de l'équipement lame.



Ici, vous pouvez voir qu'en entrant SSH dans l'adresse IP KVM sur le port standard 22, vous obtiendrez maintenant la sortie de la lame via le tunnel de port série intégré sur le réseau local.



cas d'utilisation

VMware ne démarre pas complètement. Allez à alt-F12 pour voir ce que le noyau enregistre. Cependant, vous constatez que les journaux sont tronqués sur le côté droit de l'écran.

Pour obtenir les journaux complets pendant le démarrage, vous pouvez effectuer les étapes ci-dessus, puis suivre la documentation VMware [Activation de la journalisation de ligne série pour ESX et ESXi 4.1 \(1030667\)](#) pour rediriger la journalisation vers le port série.

- Notez que le port série 1 de vmware est mappé à notre port série A.

Pour ESXi 5.x, référez-vous à ce Ko :

[Activation de la journalisation de ligne série pour ESXi 5.x](#)