

Exemple de configuration de base de TACACS+

Contenu

[Introduction](#)

[Conditions préalables](#)

[Conditions requises](#)

[Components Used](#)

[Conventions](#)

[Configuration](#)

[Diagramme du réseau](#)

[Configurations](#)

[Vérification](#)

[Dépannage](#)

[Dépannage des commandes](#)

[Informations connexes](#)

[Introduction](#)

Ce document fournit un exemple de configuration de base pour le système TACACS+ (Terminal Access Controller Access Control System+) pour l'authentification à distance des utilisateurs vers un serveur d'accès au réseau (NAS).

[Conditions préalables](#)

[Conditions requises](#)

Aucune spécification déterminée n'est requise pour ce document.

[Components Used](#)

Cette configuration a été développée et testée à l'aide des versions logicielles et matérielles suivantes :

- NAS
- Fichier de configuration TACACS+ (version freeware)

The information in this document was created from the devices in a specific lab environment. All of the devices used in this document started with a cleared (default) configuration. If your network is live, make sure that you understand the potential impact of any command.

Remarque : TACACS+ est une version propriétaire de TACACS de Cisco et n'est donc pris en charge qu'avec Cisco ACS.

Conventions

Pour plus d'informations sur les conventions des documents, référez-vous aux [Conventions utilisées pour les conseils techniques de Cisco](#).

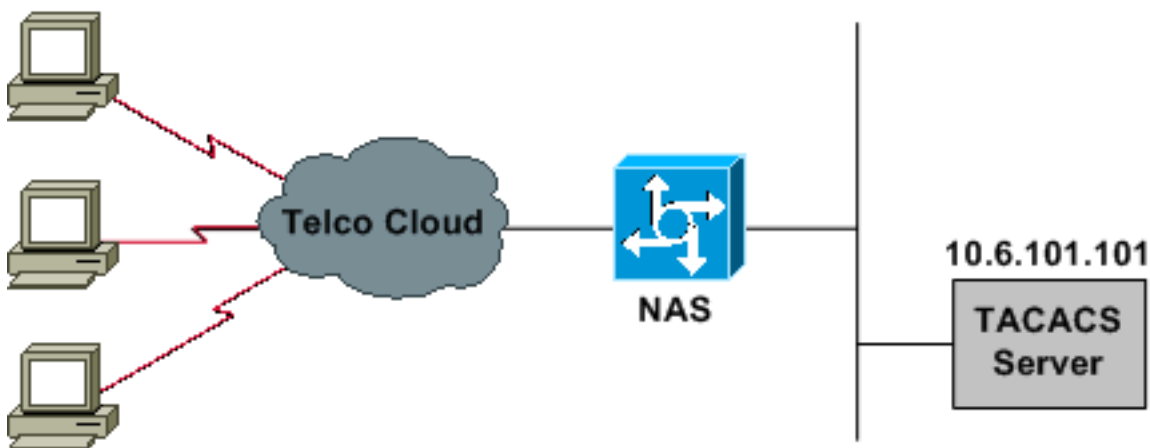
Configuration

Cette section vous fournit des informations pour configurer les fonctionnalités décrites dans ce document.

Remarque : Pour en savoir plus sur les commandes utilisées dans le présent document, utilisez [l'outil de recherche de commandes](#) (clients inscrits seulement).

Diagramme du réseau

Ce document utilise la configuration réseau indiquée dans le diagramme suivant :



Configurations

Ce document utilise les configurations présentées ci-dessous.

- [NAS](#)
- [Fichier de configuration TACACS+ \(version freeware\)](#)

Remarque : assurez-vous que la connexion commutée fonctionne. Une fois que le modem peut se connecter et s'authentifier localement, activez TACACS+.

NAS

```
version 11.2
!  
service timestamps debug datetime msec  
service timestamps log uptime  
service password-encryption  
no service udp-small-servers  
no service tcp-small-servers  
  
!  
hostname Cisco3640  
  
!  
aaa new-model
```

```
aaa authentication login default tacacs local
aaa authentication login consoleport none
aaa authentication ppp default if-needed tacacs
aaa authorization network tacacs
!--- This is needed for static IP address assignment. !
enable password cisco ! username cisco password letmein
! interface Ethernet0 ip address 10.29.1.3 255.255.255.0
! Interface Group-Async1 ip unnumbered Ethernet0
encapsulation ppp async mode interactive peer default ip
address pool async no cdp enable ppp authentication chap
group-range 1 16 ! ip local pool async 10.6.100.101
10.6.100.103 tacacs-server host 10.6.101.101 tacacs-
server key cisco ! line con 0 login authentication
consoleport !--- This always allows console port access.
! line 1 16 autoselect ppp autoselect during-login modem
Dialin transport input all stopbits 1 rxspeed 115200
txspeed 115200 flowcontrol hardware ! line aux 0 ! line
vty 0 4 ! end
```

Fichier de configuration TACACS+ (version gratuite)

```
!--- This creates a superuser (such as one with
administrator permissions) !--- who is granted all
privileges by "default service = permit", and has a
password !--- that allows for connections in any mode.
user = Russ { global = cleartext 'bar' default service =
permit } !--- This creates a normal PPP user who gets an
IP address from the router. user = Jason { chap =
cleartext 'letmein' service = ppp protocol = ip {} } !--
- This creates a user whose IP address is statically
assigned. user = Laura { chap = cleartext 'letmein'
service = ppp protocol = ip { addr = 10.1.1.104 } }
```

Vérification

Aucune procédure de vérification n'est disponible pour cette configuration.

Dépannage

Cette section fournit des informations que vous pouvez utiliser pour dépanner votre configuration.

Dépannage des commandes

Certaines commandes show sont prises en charge par l'[Output Interpreter Tool](#) ([clients enregistrés](#) uniquement), qui vous permet de voir une analyse de la sortie de la commande show.

Note : Avant d'émettre des commandes **debug**, consultez [Informations importantes sur les commandes de débogage](#).

- **debug ppp negotiation** - Indique si un client passe la négociation PPP ; vérifiez à ce stade la négociation d'adresse.
- **debug ppp authentication** - Indique si un client passe l'authentification. Si vous utilisez une version du logiciel Cisco IOS® antérieure à 11.2, émettez la commande **debug ppp chap** à la place.

- **debug ppp error** - Affiche les erreurs de protocole et les statistiques d'erreur associées à la négociation et au fonctionnement de la connexion PPP.
- **debug aaa authentication** - Indique quelle méthode est utilisée pour l'authentification (TACACS+ doit être utilisé sauf si le serveur TACACS+ est arrêté) et si les utilisateurs passent ou non l'authentification.
- **debug aaa Authorization** : indique quelle méthode est utilisée pour l'autorisation et si les utilisateurs la passent ou non.
- **debug tacacs** : affiche les messages envoyés au serveur.

Informations connexes

- [Page d'assistance technique sur les technologies de numérotation et d'accès](#)
- [Assistance technique et documentation - Cisco Systems](#)