

# Configuration d'IPSec – Contrôle d'accès entre Cisco Secure VPN Client et routeur central

## Contenu

[Introduction](#)

[Conditions préalables](#)

[Conditions requises](#)

[Components Used](#)

[Conventions](#)

[Configuration](#)

[Diagramme du réseau](#)

[Configurations](#)

[Vérification](#)

[Dépannage](#)

[Dépannage des commandes](#)

[Informations connexes](#)

## [Introduction](#)

La configuration suivante n'est généralement pas utilisée, mais a été conçue pour permettre la terminaison de tunnel IPSec de Cisco Secure VPN Client sur un routeur central. Pendant que le tunnel apparaît, le PC reçoit son adresse IP du groupe d'adresses IP du routeur central (dans notre exemple, le routeur est nommé « Mousse »), puis le trafic du groupe peut atteindre le réseau local derrière « Mousse » ou être chiffré et acheminé vers le réseau derrière le routeur périphérique (dans notre exemple, le routeur est nommé « Carter »). Le trafic du réseau privé 10.13.1.X à 10.1.1.X est en outre chiffré; les routeurs effectuent une surcharge de NAT.

## [Conditions préalables](#)

### [Conditions requises](#)

Aucune spécification déterminée n'est requise pour ce document.

### [Components Used](#)

Les informations contenues dans ce document sont basées sur les versions de matériel et de logiciel suivantes :

- Logiciel Cisco IOS<sup>®</sup> Version 12.1.5.T (c3640-io3s56i-mz.121-5.T)
- Client VPN sécurisé Cisco 1.1

The information in this document was created from the devices in a specific lab environment. All of

the devices used in this document started with a cleared (default) configuration. If your network is live, make sure that you understand the potential impact of any command.

## Conventions

Pour plus d'informations sur les conventions des documents, référez-vous aux [Conventions utilisées pour les conseils techniques de Cisco](#).

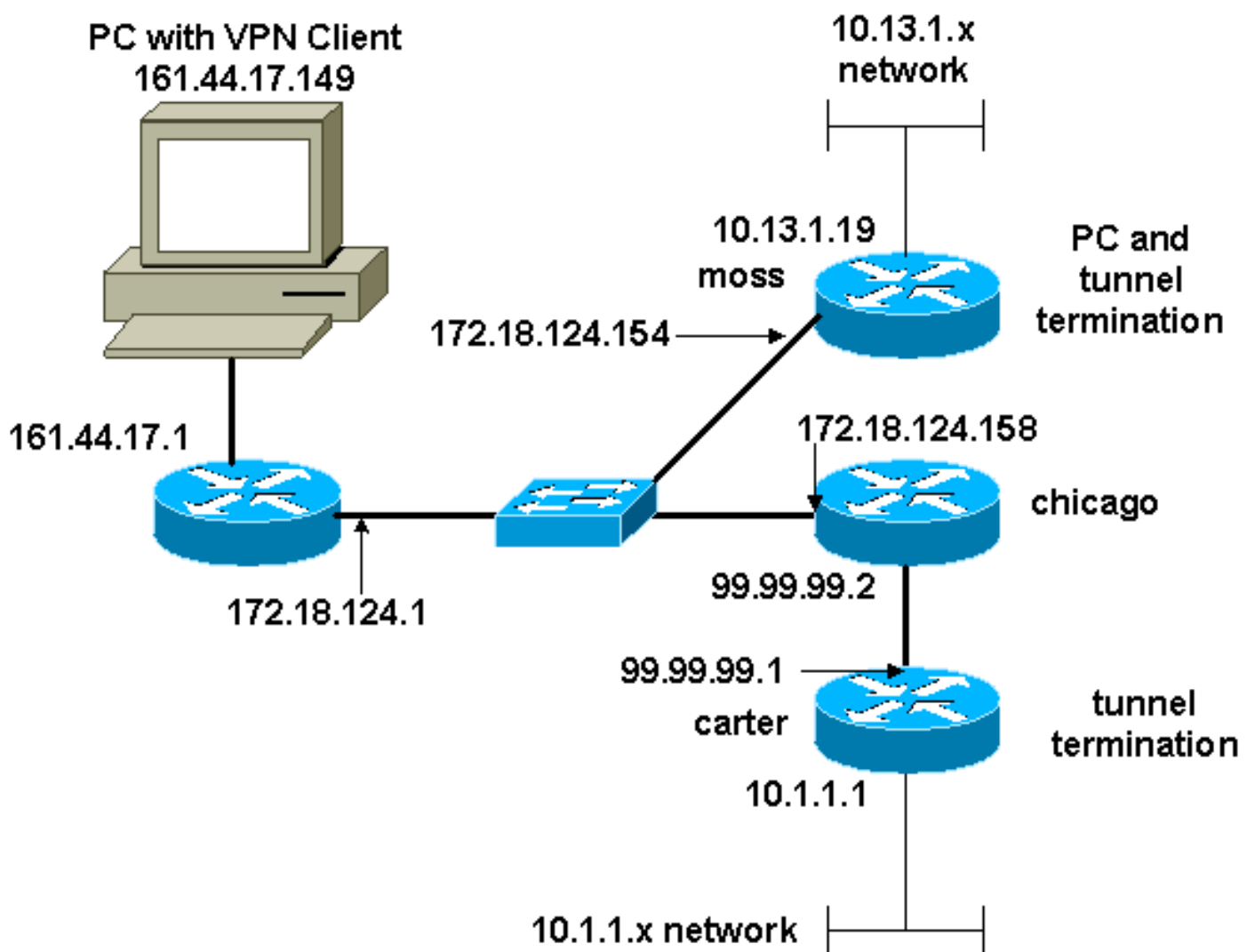
## Configuration

Cette section vous fournit des informations pour configurer les fonctionnalités décrites dans ce document.

**Remarque :** Pour en savoir plus sur les commandes utilisées dans le présent document, utilisez [l'outil de recherche de commandes](#) (clients [inscrits](#) seulement).

## Diagramme du réseau

Ce document utilise la configuration réseau suivante :



## Configurations

Ce document utilise les configurations suivantes :

- [configuration de moss](#)
- [configuration du chariot](#)

### configuration de moss

```
Version 12.1
no service single-slot-reload-enable
service timestamps debug uptime
service timestamps log uptime
no service password-encryption
!
hostname moss
!
logging rate-limit console 10 except errors
enable password ww
!
ip subnet-zero
!
no ip finger
!
ip audit notify log
ip audit po max-events 100
!
crypto isakmp policy 1
hash md5
authentication pre-share
crypto isakmp key cisco123 address 99.99.99.1
crypto isakmp key cisco123 address 0.0.0.0 0.0.0.0
crypto isakmp client configuration address-pool local
RTP-POOL
!
crypto ipsec transform-set rtpset esp-des esp-md5-hmac
!
crypto dynamic-map rtp-dynamic 20
set transform-set rtpset
!
crypto map rtp client configuration address initiate
crypto map rtp client configuration address respond
!crypto map sequence for network to network traffic
crypto map rtp 1 ipsec-isakmp
set peer 99.99.99.1
set transform-set rtpset
match address 115
!!--- crypto map sequence for VPN Client network traffic.
crypto map rtp 10 ipsec-isakmp dynamic rtp-dynamic
!
call rsvp-sync
!
interface Ethernet2/0
ip address 172.18.124.154 255.255.255.0
ip nat outside
no ip route-cache
no ip mroute-cache
half-duplex
crypto map rtp
!
interface Serial2/0
no ip address
shutdown
```

```

!
interface Ethernet2/1
ip address 10.13.1.19 255.255.255.0
ip nat inside
half-duplex
!
ip local pool RTP-POOL 192.168.1.1 192.168.1.254
ip nat pool ETH20 172.18.124.154 172.18.124.154 netmask
255.255.255.0
ip nat inside source route-map nonat pool ETH20 overload
ip classless
ip route 0.0.0.0 0.0.0.0 172.18.124.1
ip route 10.1.1.0 255.255.255.0 172.18.124.158
ip route 99.99.99.0 255.255.255.0 172.18.124.158
no ip http server
!
!--- Exclude traffic from NAT process. access-list 110
deny ip 10.13.1.0 0.0.0.255 10.1.1.0 0.0.0.255
access-list 110 deny ip 10.13.1.0 0.0.0.255 192.168.1.0
0.0.0.255
access-list 110 permit ip 10.13.1.0 0.0.0.255 any
!--- Include traffic in encryption process. access-list
115 permit ip 10.13.1.0 0.0.0.255 10.1.1.0 0.0.0.255
access-list 115 permit ip 192.168.1.0 0.0.0.255 10.1.1.0
0.0.0.255
route-map nonat permit 10
match ip address 110
!
dial-peer cor custom
!
line con 0
transport input none
line aux 0
line vty 0 4
login
!
end

```

## configuration du chariot

```

Current configuration : 2059 bytes
!
version 12.1
no service single-slot-reload-enable
service timestamps debug uptime
service timestamps log uptime
no service password-encryption
!
hostname carter
!
logging rate-limit console 10 except errors
!
ip subnet-zero
!
no ip finger
!
ip audit notify log
ip audit po max-events 100
!
crypto isakmp policy 1
hash md5
authentication pre-share
crypto isakmp key cisco123 address 172.18.124.154

```

```

!
crypto ipsec transform-set rtpset esp-des esp-md5-hmac
!
!--- crypto map sequence for network-to-network traffic.
crypto map rtp 1 ipsec-isakmp
set peer 172.18.124.154
set transform-set rtpset
match address 115
!
call rsvp-sync
!
interface Ethernet0/0
ip address 99.99.99.1 255.255.255.0
ip nat outside
half-duplex
crypto map rtp
!
interface FastEthernet3/0
ip address 10.1.1.1 255.255.255.0
ip nat inside
duplex auto
speed 10
!
ip nat pool ETH00 99.99.99.1 99.99.99.1 netmask
255.255.255.0
ip nat inside source route-map nonat pool ETH00 overload
ip classless
ip route 0.0.0.0 0.0.0.0 99.99.99.2
no ip http server
!
!--- Exclude traffic from NAT process. access-list 110
deny ip 10.1.1.0 0.0.0.255 10.13.1.0 0.0.0.255
access-list 110 deny ip 10.1.1.0 0.0.0.255 192.168.1.0
0.0.0.255
access-list 110 permit ip 10.1.1.0 0.0.0.255 any
!--- Include traffic in encryption process. access-list
115 permit ip 10.1.1.0 0.0.0.255 10.13.1.0 0.0.0.255
access-list 115 permit ip 10.1.1.0 0.0.0.255 192.168.1.0
0.0.0.255
route-map nonat permit 10
match ip address 110
!
line con 0
transport input none
line aux 0
line vty 0 4
password ww
login
!
end

```

## Vérification

Cette section présente des informations que vous pouvez utiliser pour vous assurer que votre configuration fonctionne correctement.

Certaines commandes **show** sont prises en charge par l'[Output Interpreter Tool](#) (clients enregistrés uniquement), qui vous permet de voir une analyse de la sortie de la commande show.

- **show crypto ipsec sa** - Montre les associations de sécurisation de phase 2.

- **show crypto isakmp sa** - Montre les associations de sécurisation de phase 1.

## Dépannage

Cette section fournit des informations que vous pouvez utiliser pour dépanner votre configuration.

### Dépannage des commandes

Certaines commandes **show** sont prises en charge par l'[Output Interpreter Tool](#) (clients enregistrés uniquement), qui vous permet de voir une analyse de la sortie de la commande show.

**Remarque** : avant d'émettre des commandes **debug**, reportez-vous à [Informations importantes sur les commandes de débogage](#).

- **debug crypto ipsec** : Cette commande affiche les négociations IPsec de la phase 2.
- **debug crypto isakmp** - Affiche les négociations ISAKMP de la phase 1.
- **debug crypto engine** - Montre le trafic crypté.
- **clear crypto isakmp** : efface les associations de sécurité liées à la phase 1.
- **clear crypto sa** : efface les associations de sécurité liées à la phase 2.

## Informations connexes

- [Configuration de la sécurité des réseaux IPsec](#)
- [Configuration du protocole IKE \(Internet Key Exchange\)](#)
- [Cisco VPN Client Support Page](#)
- [Page d'assistance IPsec](#)
- [Support technique - Cisco Systems](#)