

Configuration des notifications par SMS ISE pour les comptes d'invité sponsorisé

Contenu

[Introduction](#)

[Conditions préalables](#)

[Conditions requises](#)

[Components Used](#)

[Mises en garde](#)

[Process](#)

[Informations connexes](#)

Introduction

Ce document décrit le processus utilisé pour configurer les notifications de services de messages courts (SMS) pour les comptes d'invités sponsorisés. Cisco Identity Services Engine (ISE) utilise un système de passerelle SMTP vers SMS. L'ISE envoie un e-mail à un serveur SMTP (Simple Mail Transfer Protocol), qui transfère les informations d'identification via la passerelle SMS/SMS :

- Le message électronique est envoyé à une destination par défaut (dans ce cas, sms@cisco.com).
- Une fois que le message arrive à la passerelle SMS, le modèle est examiné et le numéro de téléphone mobile est localisé.
- La passerelle SMS transmet ensuite le message à ce numéro.

Conditions préalables

Conditions requises

Cisco vous recommande de prendre connaissance des rubriques suivantes :

- Connaissance de base des procédures Cisco ISE
- Connaissance de base du système de passerelle SMS/SMS

Components Used

Les informations contenues dans ce document sont basées sur le système de passerelle Cisco SMTP vers SMS.

The information in this document was created from the devices in a specific lab environment. All of the devices used in this document started with a cleared (default) configuration. If your network is live, make sure that you understand the potential impact of any command.

Mises en garde

- Les notifications par SMS ne sont pas prises en charge pour l'auto-inscription, uniquement pour les comptes invités créés par le sponsor.
- ISE ne prend en charge la substitution de variable que dans le champ « Présentation ». Le champ « Destination » doit contenir uniquement l'adresse de la passerelle SMS. Vous ne pouvez pas utiliser de balises HTML, telles que « %mobilenumber% » dans le champ « Destination » pour obtenir 04xxxxxxx@sms-cisco.com (ID de bogue Cisco [CSCtu25982](#)).

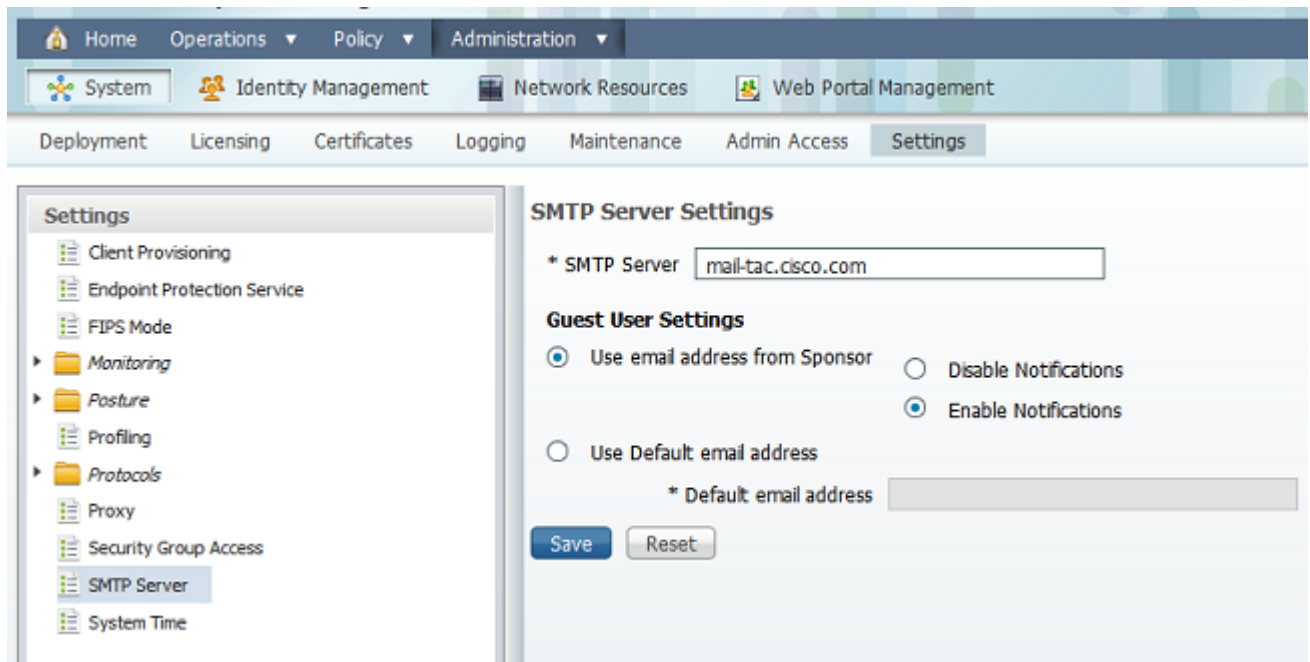
Process

1. Dans la fenêtre Administration, sélectionnez **Web Portal Management > Sponsor Groups**. Assurez-vous que l'autorisation d'envoi de SMS est définie sur « OUI » pour les groupes de parrainage appropriés.

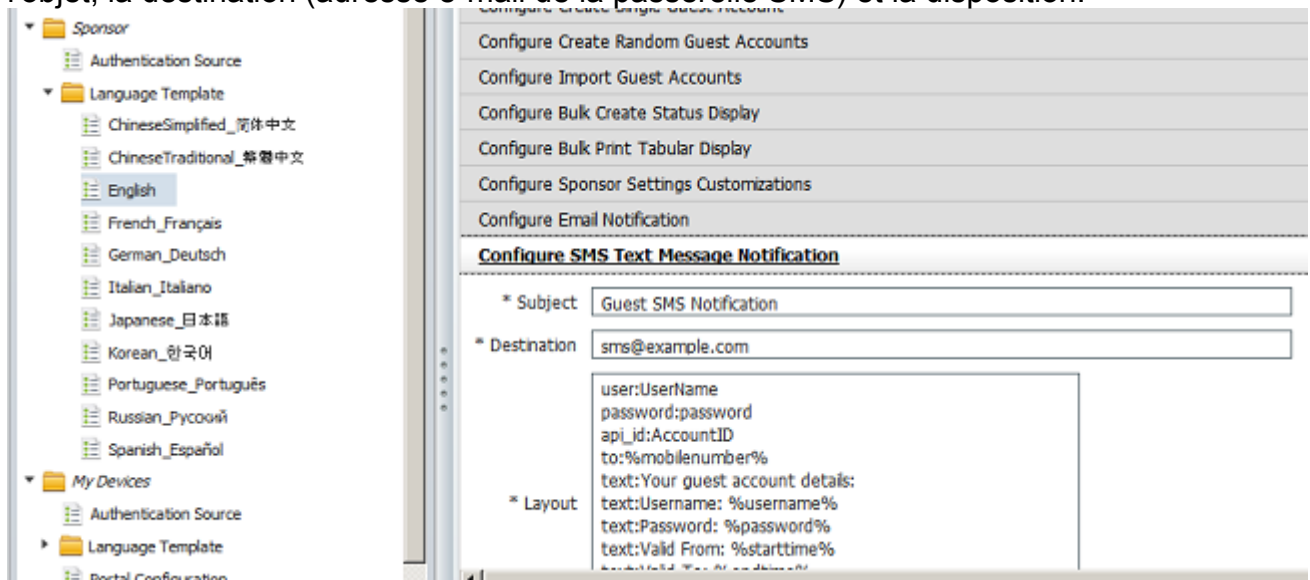
The screenshot shows the Cisco ISE Administration interface. The navigation menu includes Home, Operations, Policy, and Administration. Under Administration, there are tabs for System, Identity Management, Network Resources, and Web Portal Management. The 'Web Portal Management' tab is active, and the 'Sponsor Groups' sub-tab is selected. The breadcrumb path is 'Sponsor Group List > SponsorAllAccounts'. The main heading is 'Sponsor Group'. Below this, there are four tabs: General, Authorization Levels (selected), Guest Roles, and Time Profiles. The 'Authorization Levels' tab contains a list of permissions, each with a dropdown menu. The 'Send SMS' option is highlighted in yellow and set to 'Yes'. Other options include 'Allow Login', 'Create Single Account', 'Create Random Accounts', 'Import CSV', 'Send Email', 'View Guest Password', 'Allow Printing Guest Details', 'View/Edit Accounts', and 'Suspend/Reinstate Accounts'. At the bottom, there are two fields for account duration: '* Account Start Time' (set to 1) and '* Maximum Duration of Account' (set to 5), both with a note 'Days (Valid Range 1 to 999999999)'.

Permission	Value
Allow Login	Yes
Create Single Account	Yes
Create Random Accounts	Yes
Import CSV	Yes
Send Email	Yes
Send SMS	Yes
View Guest Password	Yes
Allow Printing Guest Details	Yes
View/Edit Accounts	All Accounts
Suspend/Reinstate Accounts	All Accounts
* Account Start Time	1 Days (Valid Range 1 to 999999999)
* Maximum Duration of Account	5 Days (Valid Range 1 to 999999999)

2. Dans le menu Administration, choisissez **System > Settings > SMTP Server**. Configurez les paramètres de votre serveur SMTP.



3. Dans le menu Administration, sélectionnez Gestion du portail Web > Paramètres > **Sponsor** > **Modèle de langue** > > [Langue] > **Configurer la notification de texte SMS**. Configurez l'objet, la destination (adresse e-mail de la passerelle SMS) et la disposition.



Informations connexes

- [Support et documentation techniques - Cisco Systems](#)

À propos de cette traduction

Cisco a traduit ce document en traduction automatisée vérifiée par une personne dans le cadre d'un service mondial permettant à nos utilisateurs d'obtenir le contenu d'assistance dans leur propre langue.

Il convient cependant de noter que même la meilleure traduction automatisée ne sera pas aussi précise que celle fournie par un traducteur professionnel.