

# Guide Hyperflex Pour Une Administration Plus Facile

## Contenu

### [Introduction](#)

[Q. Comment afficher tous les états SCVM sans devoir les insérer séparément ?](#)

[Q. Je ne peux pas me souvenir d'une commande et l'onglet ne s'exécute pas automatiquement ?](#)

[Q. Comment vérifier le numéro de série, le modèle et la version de HXDP à partir d'une seule commande ?](#)

[Q. Je me demande ce que sont mes adresses IP ESXi et SCVM ?](#)

[Q. Sur quel serveur ESXi le SCVM sur lequel je me suis connecté est-il connecté ?](#)

[Q. Quelle est l'adresse IP de gestion de cluster \(HX Connect IP\) ?](#)

[Q. Quelles sont les adresses IP de tous mes SCVM, UCSM et vCenter ?](#)

[Q. Quel était le NTP, l'adresse IP DNS à nouveau ?](#)

[Q. Puis-je surveiller l'état de mon cluster en temps réel lors d'une mise à niveau ?](#)

[Q. Je sais que « stcli cluster storage-summary » me donne l'état de santé de mon cluster, mais il semble qu'il ne soit pas possible de retourner la sortie. Existe-t-il une autre commande pour vérifier que le cluster est sain avant d'appuyer sur le bouton de panique ou d'appeler le support Cisco ?](#)

[Q. Comment afficher les disques auxquels le SCVM auquel je suis connecté a accès ?](#)

[Q. Après avoir généré le bundle techsupport \(storfs-support\), comment puis-je le retirer de la machine virtuelle du contrôleur ?](#)

## Introduction

Lorsque vous dépannez Hyperflex avec l'assistance Cisco, ils vous demandent souvent de vous connecter à tous les SCVM et/ou ESXi si nécessaire.

Ce document présente l'un des outils que le service d'assistance Cisco vous demande généralement d'installer pour faciliter l'administration des SCVM.

Ce document vous présente également les commandes qui sont utiles dans l'administration quotidienne d'Hyperflex.

**SCVM** = Machine virtuelle du contrôleur de stockage

**Q.** Comment afficher tous les états SCVM sans devoir les insérer séparément ?

**A.**

Lorsque vous dépannez un problème avec l'assistance Cisco, ils souhaiteraient voir l'état de tous les SCVM de votre environnement.

Pour simplifier l'administration :

Sous Windows :

MobaXterm est recommandé pour aider au multiexec sur tous les SCVM et les hôtes ESXi

Pour Mac :

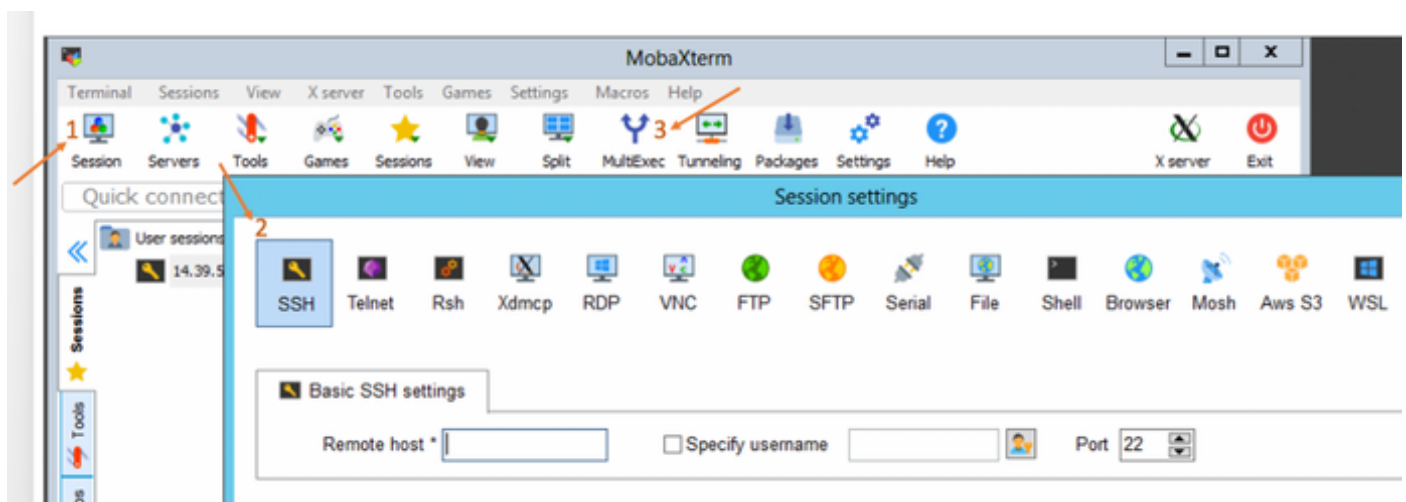
iTerm2 est recommandé pour faciliter le multiexec sur tous les SCVM et les hôtes ESXi

Logiciel client SSH

- URL de téléchargement du logiciel MobaXterm : [Téléchargement du logiciel MobaXterm](#)
- Téléchargement du logiciel iTerm2 URL [Téléchargement du logiciel iTerm2](#)

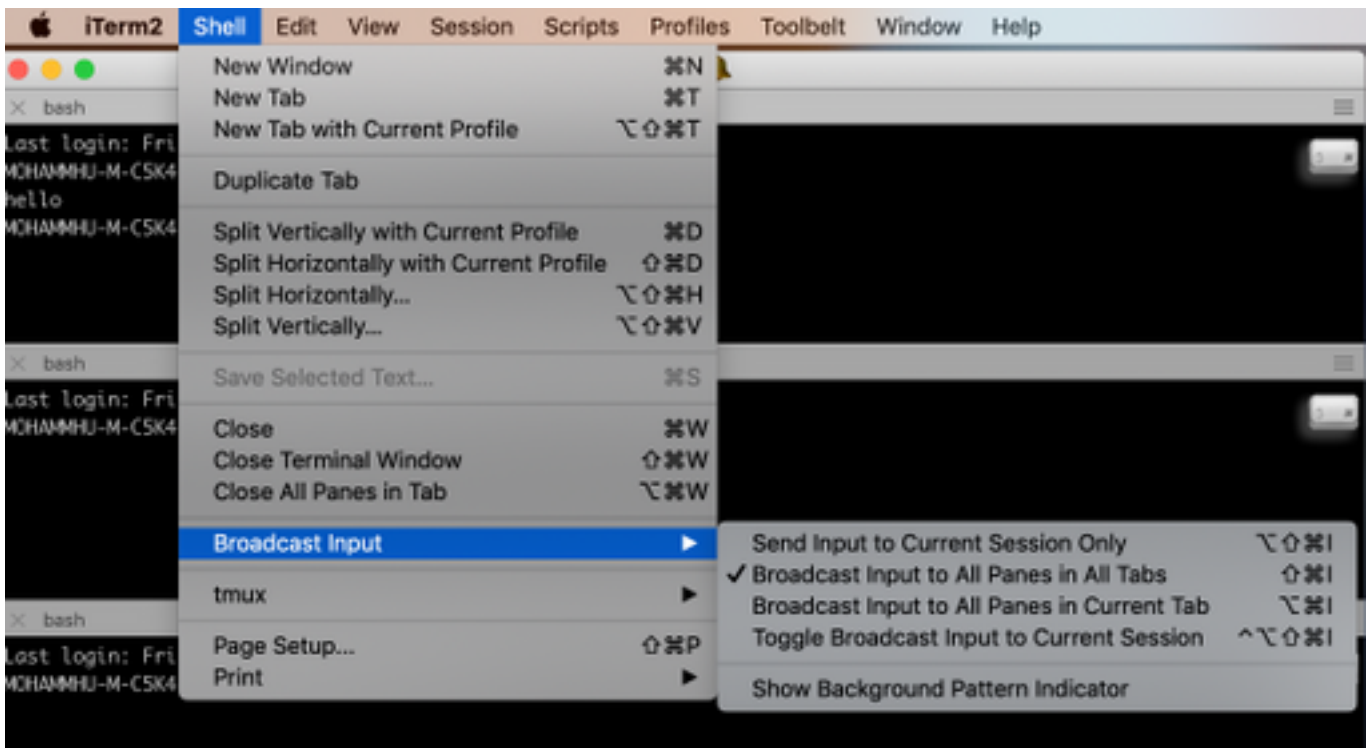
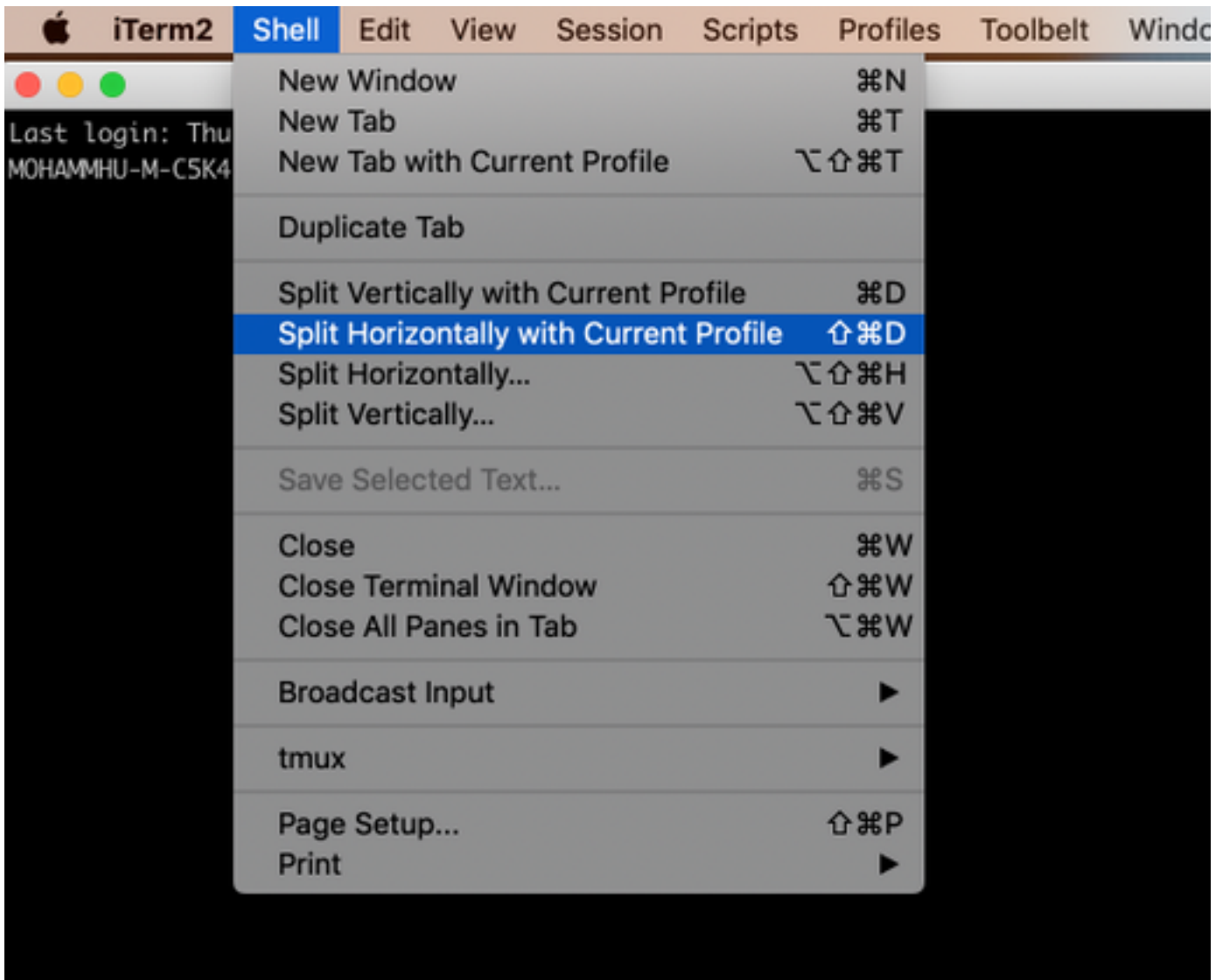
## MobaXTerm

1. Sélectionner une session
2. Sélectionnez SSH, saisissez des codes. Répéter pour le nombre de sessions à lancer
3. Fusionner les sessions en sélectionnant MultiExec



## iTerm2

1. Cliquez sur Shell
2. Sélectionnez « Diviser verticalement/horizontalement avec le profil actuel » pour la session que vous voulez
3. Fusionner les sessions en sélectionnant Entrée de diffusion



Q. Je ne peux pas me souvenir d'une commande et l'onglet ne s'exécute pas automatiquement ?

## A.

Définissez la commande avec **-h** ou **- help**

Exemple :

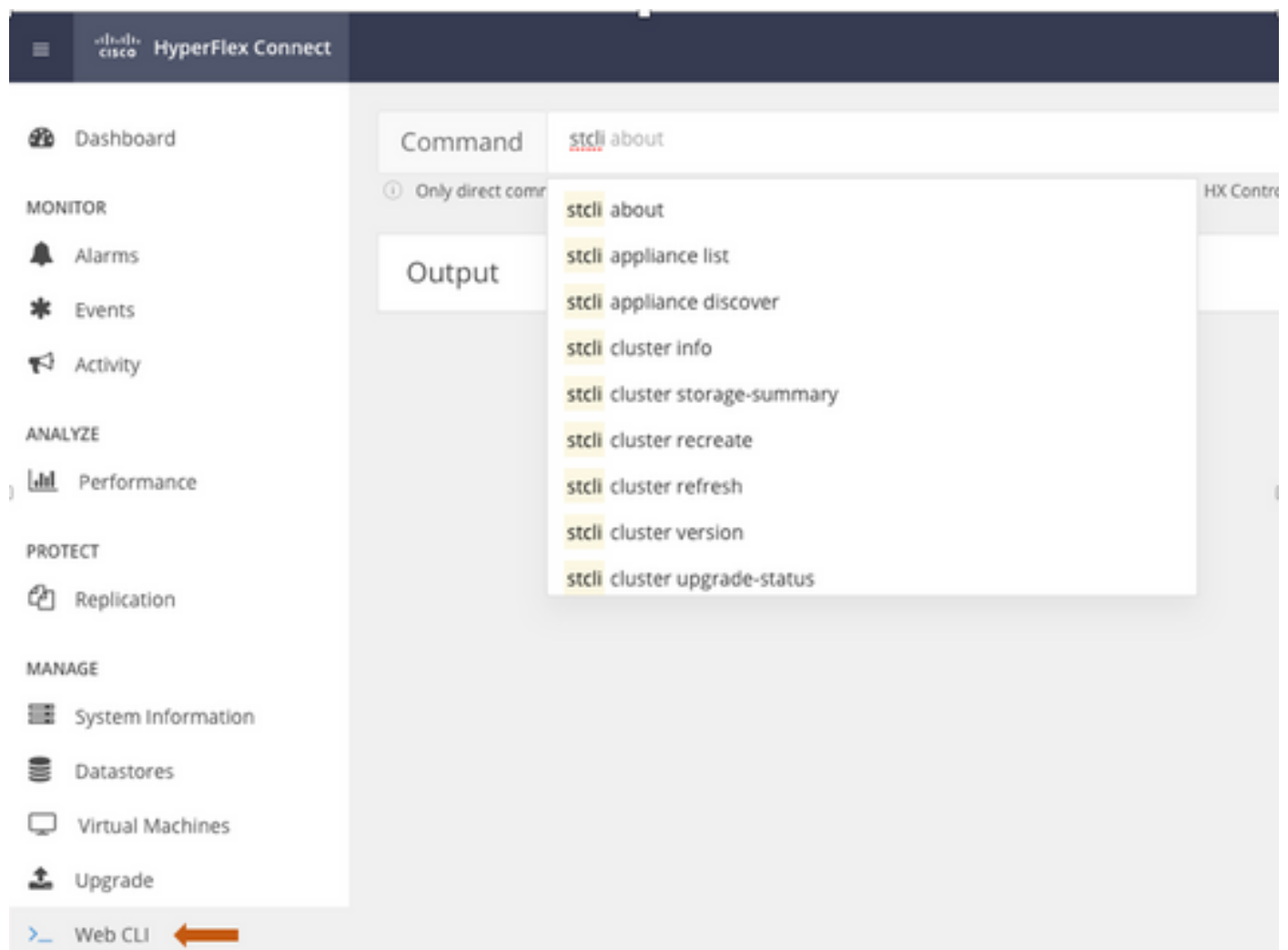
**stcli -h**

utilisation : **stcli [-h]**

{about, services, vm, dp, snapshot-schedule, cluster, appliance, noeud, disque, nettoyeur, data store, fichier, sécurité, licence, rééquilibrage}

Vous pouvez également accéder à l'interface de ligne de commande Web et exécuter les commandes à partir de là. (Il y a quelques commandes pratiques ici, mais elles ne sont pas complètement exposées comme l'interface de ligne de commande.)

Lorsque vous tapez les commandes dans l'interface de ligne de commande Web, vous obtiendrez quelques suggestions



The screenshot displays the Cisco HyperFlex Connect Web CLI interface. On the left, a navigation sidebar lists various sections: Dashboard, MONITOR (Alarms, Events, Activity), ANALYZE (Performance), PROTECT (Replication), and MANAGE (System Information, Datastores, Virtual Machines, Upgrade). At the bottom of the sidebar, the 'Web CLI' option is highlighted with an orange arrow. The main content area is divided into 'Command' and 'Output' sections. The 'Command' section shows the input 'stcli about'. Below it, a dropdown menu lists several suggestions: 'stcli about', 'stcli appliance list', 'stcli appliance discover', 'stcli cluster info', 'stcli cluster storage-summary', 'stcli cluster recreate', 'stcli cluster refresh', 'stcli cluster version', and 'stcli cluster upgrade-status'. A small icon and text 'Only direct comr' are visible above the suggestions list.

**Q.** Comment vérifier le numéro de série, le modèle et la version de HXDP à partir d'une seule commande ?

**A.**

```
root@SpringpathController4ZH SN :~# stcli généralités
```

```
serviceType : stMgr
```

```
instanceUuid : 71 904-4 9- -8810- ea4f513
```

```
name : Contrôleur de stockage HyperFlex
```

```
paramètres régionaux : Anglais (États-Unis)
```

```
NuméroSérie : WZJ PN
```

```
apiVersion : 0,1
```

```
NuméroModèle : HX220C-M5SX
```

```
build : 3.0.1i-2988 (interne)
```

```
displayVersion : 3.0(1i)
```

```
fullName : HyperFlex StorageController 3.0.1i
```

```
productVersion : 3,0,1i-2988
```

**Q.** Je me demande ce que sont mes adresses IP ESXi et SCVM ?

**A.**

```
root@SpringpathController4ZH SN :~# informations de cluster stcli
```

```
<++snip++>
```

```
nodeIPSettings :
```

```
10.xx.xx.xx : ««««« Adresse IP ESXi
```

```
—
```

```
addr : 10.xx.xx.xx
```

```
stService : hyperviseur
```

```
vlanId : 421
```

```
passerelle:10.xx.xx.xx
```

```
subnetMask : 255.255.255.224
```

méthode : static

—

addr : 192.xx.xx.xx

stService : vexer

vlanId : 424

passerelle :

subnetMask : 255.255.255.224

méthode : static

—

addr : 10..xx.xx.xx ««««««««< Adresse IP SCVM

stService : stctl\_mgmt

vlanId : 421

passerelle : 10..xx.xx.xx

subnetMask : 255.255.255.224

méthode : static

—

addr : 192..xx.xx.xx

stService : stctl

vlanId : 424

passerelle :

subnetMask : 255.255.255.224

méthode : static

—

stService : ipmi

vlanId : 421

passerelle : 10..xx.xx.xx

subnetMask : 255.255.255.224

méthode : dhcp

La sortie des autres esxi et scvm a été tronquée

<+snip+>

**Q.** Sur quel serveur ESXi le SCVM sur lequel je me suis connecté est-il connecté ?

**A.**

```
root@SpringpathController4ZH SN :~# /opt/springpath/storfs-mgmt-cli/getLocalNode.sh
```

```
nodeId=7e c4-b a-b e-b 6-6dc 865
```

```
serialNumber=WZJ PN
```

```
chassisSerialNumber=WZJ PN
```

```
esxiIP=10.xx.xx.xx
```

**Q.** Quelle est l'adresse IP de gestion de cluster (HX Connect IP) ?

**A.**

**Runifconfig -a** sur tous les SCVM celui avec eth0:mgmtip est l'adresse IP de gestion de cluster

```
eth0:mgmtip Link encap:Ethernet HWaddr 00:0c:29:0f:61:81
```

```
inet addr :10..xx.xx.xx Bcast :10..xx.xx.xxMasque :255.255.255.224
```

```
DIFFUSION HAUTE EXÉCUTANT MTU MULTIDIFFUSION : métrique 1500 :1
```

Les informations peuvent également être obtenues auprès de

**informations de cluster stcli**

<+snip+>

**mgmtip :**

```
addr : 10..xx.xx.xx
```

```
stService : gestion
```

```
vlanId : -1
```

```
passerelle :
```

```
subnetMask : 255.255.255.224
```

```
méthode : static
```

<++snip++>

## Q. Quelles sont les adresses IP de tous mes SCVM, UCSM et vCenter ?

A.

```
root@SpringpathControllerMAN 3Z :~# informations de cluster stcli | grep -i stctl_mgmt -n5  
passerelle : 192.168.52.30  
subnetMask : 255.255.255.224  
méthode : static
```

```
—  
addr : 10.xx.xx.xx  
stService : stctl_mgmt  
vlanId : 361  
passerelle : 10.xx.xx.xx  
subnetMask : 255.255.255.224  
méthode : static
```

```
—  
addr : 10.xx.xx.xx  
stService : stctl_mgmt  
vlanId : 361  
passerelle : 14.xx.xx.xx  
subnetMask : 255.255.255.224  
méthode : static
```

```
—  
addr : 10.xx.xx.xx  
stService : stctl_mgmt  
vlanId : 361  
passerelle : 10.xx.xx.xx  
subnetMask : 255.255.255.224  
méthode : static
```

```
root@SpringpathControllerMAN 3Z :~# informations de cluster stcli | grep -i ucs  
ucsmOrg : VaultTech  
ucsmHostName : 10.xx.xx.xx
```

```
root@SpringpathControllerMAN 3Z :~# informations de cluster stcli | grep -i vcenter  
URL vCenter : https://10.xx.xx.xx  
vCenterClusterId : domain-c55  
vCenterDatacenter : DC-HX-06  
vCenterSSOURL :  
vCenterURL : 10.xx.xx.xx  
ID de centre de données vCenter : datacenter-50  
NomClustervCenter : HX-06
```

## Q. Quel était le NTP, l'adresse IP DNS à nouveau ?



A.

```
root@SpringpathController4ZH SN :~# stcli services dns show
```

—

```
172..xx.xx.xx
```

—

```
172..xx.xx.xx
```

—

```
root@SpringpathController4ZH SN :~# stcli services ntp show
```

```
172..xx.xx.xx
```

Utiliser **-h** pour trouver d'autres services

```
root@SpringpathController4ZH SN :~# services stcli -h
```

```
utilisation : services stcli [-h] {smtp, dns, ntp, asup, sch, remotessupport, timezone} ...
```

opérations liées aux services système

arguments de position :

```
{smtp, dns, ntp, asup, sch, support à distance, fuseau horaire}
```

Services système stCli

Commandes smtp prises en charge dans la configuration SMTP de stockage

espace de noms.

Commandes dns prises en charge dans la configuration DNS de stockage

espace de noms.

Commandes ntp prises en charge dans la configuration NTP de stockage

espace de noms.

Commandes asup prises en charge dans la configuration ASUP

espace de noms.

Ces commandes sont prises en charge dans la configuration smart-callhome

espace de noms.

Commandes remotessupport prises en charge pour le support à distance.

Commandes timezone prises en charge dans la configuration Timezone

espace de noms.

**Q.** Puis-je surveiller l'état de mon cluster en temps réel lors d'une mise à niveau ?

**A.**

```
root@SpringpathControllerGDA LE :~# sysmtool —ns cluster —cmd health detail | état grep -i
Province: EN LIGNE
HealthState : SANTÉ
Motif de l'état de santé : Le cluster de stockage est sain.
```

**Q.** Je sais que "stcli cluster storage-summary » me donne l'état de santé de mon cluster, mais il semble qu'il ne puisse pas retourner la sortie. Existe-t-il une autre commande pour vérifier que le cluster est sain avant d'appuyer sur le bouton de panique ou d'appeler le support Cisco ?

**A.**

Si vous souffrez d'un symptôme comme celui-ci

```
stcli cluster storage-summary —detail
```

Échec de l'obtention du résumé du stockage du cluster :

État du cluster non valide

```
sysmtool —ns cluster —cmd info
```

```
<++snip++>
```

État de résilience du cluster : **SANTÉ**

Tolérance aux pannes persistantes des périphériques : 2

Défaillances tolérées des périphériques de mise en cache : 2

Pannes de noeud tolérable : 1

**Le cluster de stockage est sain.**

**Q.** Comment afficher les disques auxquels le SCVM auquel je suis connecté a accès ?

**A.**

```
root@SpringpathController4ZH SN :~# lsscsi
```

```
[2:0:0:0] disque ATA SAMSUNG MZ 40 1F3Q /dev/sdb
```

```
[2:0:1:0] disque TOSHIBA AL14 0N 5705 /dev/sdc
```

[2:0:2:0] disque TOSHIBA AL14 0N 5705 /dev/sdd  
[2:0:3:0] disque ATA INTEL SSD 48 CS01 /dev/sde  
[2:0:4:0] disque TOSHIBA AL14 0N 5705 /dev/sdf  
[2:0:5:0] disque TOSHIBA AL14 0N 5705 /dev/sdg  
[2:0:6:0] disque TOSHIBA AL14 20N 5705 /dev/sdh  
[2:0:7:0] disque TOSHIBA AL14 20N 5705 /dev/sdi  
[3:0:0:0] disque VMware Virtual disk 2.0 /dev/sda

Vous pouvez également utiliser

**sysmtool —ns disk —cmd list**

Détails du disque :

-----;

UUID : 5000039888436425:0000000000000000

type : DISQUE

Moyenne : ROTATIF

Utilisation : PERSISTANCE

Province: RÉCLAMÉ

État d'exécution : Aucune

Nombre de listes de blocage : 0

Progrès : 0.000000

Chemin : /dev/sdg

Capacité : 1,09 T

Utilisation : 0.00

Heure de la dernière modification : 1553031537000

Version : 0

<+snip++>

**Q.** Après avoir généré le bundle techsupport (storfs-support), comment puis-je le retirer de la machine virtuelle du contrôleur ?

## A.

SCVM :

```
/var/support# ls
storfs-support_2019-03-22 : 17-08-51_SpringpathController4ZH SN.tar.gz
```

Pour mac/linux :

```
scp root@14.39.54.65:/var/support/storfs-support_2019-03-22—17-08-51_SpringpathController4ZH SN.tar.gz /Users/mohammhu/Desktop/
```

Contrôleur de stockage HyperFlex 3.0(1i)

Mot de passe root@14.39.54.65 :

```
storfs-support_2019-03-22—17-08-51_SpringpathController4ZH SN.tar.gz 100 % 50 Mo 1,3 Mo/s
00:38
```

Syntaxe:

Pour copier des fichiers d'un hôte distant vers un hôte local

```
scp username@remotehost:<files> /some/local/directory
```

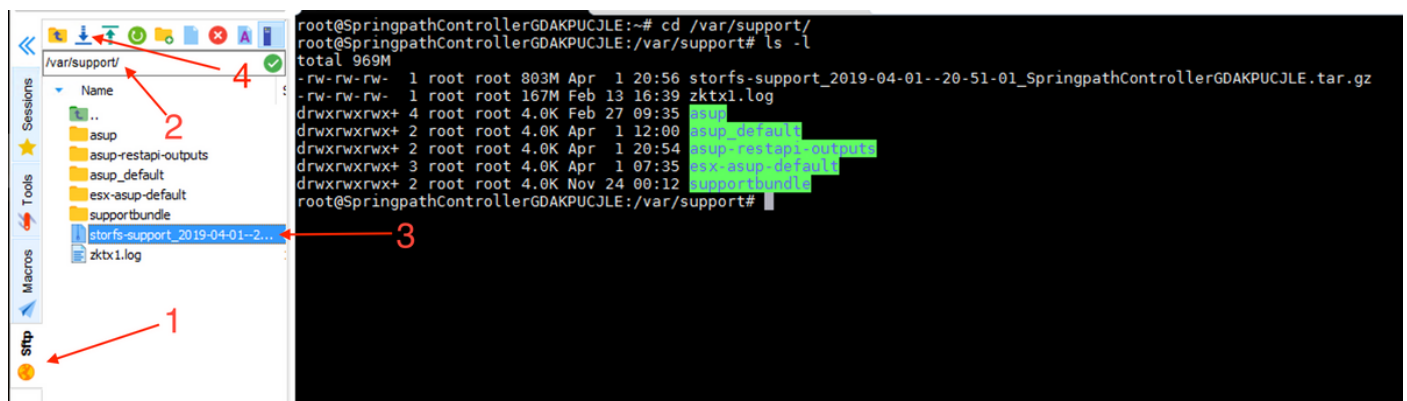
Pour copier des fichiers de l'hôte local vers l'hôte distant (si nécessaire)

```
scp <fichier> username@remotehost:/some/remote/directory
```

Pour Windows : utiliser WINscp ou MobaXterm

MobaXterm :

1. Accédez à l'onglet SFTP à partir du volet gauche.
2. Remplacez le répertoire par l'emplacement /var/support.
3. Sélectionnez l'offre d'assistance.
4. Cliquez sur le bouton Télécharger.



WINscp :

1. Lancez une session SCP sur l'adresse IP du SCVM.

2. Cliquez sur le bouton Parent Directory pour accéder au répertoire racine.
3. Aucun accès à /var/support.
4. Sélectionnez l'offre d'assistance.
5. Cliquez sur le bouton de téléchargement.

