

# Dépannez l'option sortante ha une fois manqué sur l'enregistreur que B est activé

## Contenu

[Introduction](#)

[Conditions préalables](#)

[Conditions requises](#)

[Composants utilisés](#)

[Problème : Ne peut pas activer l'ha sur l'enregistreur latéral B](#)

[Solution](#)

[Étape 1. Connectez aux logs de Serveur SQL et de contrôle SQL.](#)

[Étape 2. Nom du serveur de base de données de contrôle.](#)

[Étape 3. Nom du serveur correct de base de données.](#)

[Étape 4. Répertoriez tout le nom du serveur de base de données.](#)

[Étape 5. Relâchez le serveur local.](#)

[Étape 6. Ajoutez le nom du serveur correct.](#)

[Vérifier](#)

## Introduction

Ce document décrit comment dépanner la question quand le numéroteur sortant Availability élevé (ha) est activé.

De Cisco Unified Contact Center Enterprise (UCCE) la version 11.6 prend en charge la caractéristique facilement disponible d'option Outbound, qui permet à la campagne Managers et à l'importation d'option Outbound sur les deux enregistreurs pour fonctionner en mode 'attente'actif/.

## Conditions préalables

### Exigences

Aucune spécification déterminée n'est requise pour ce document.

### [Composants utilisés](#)

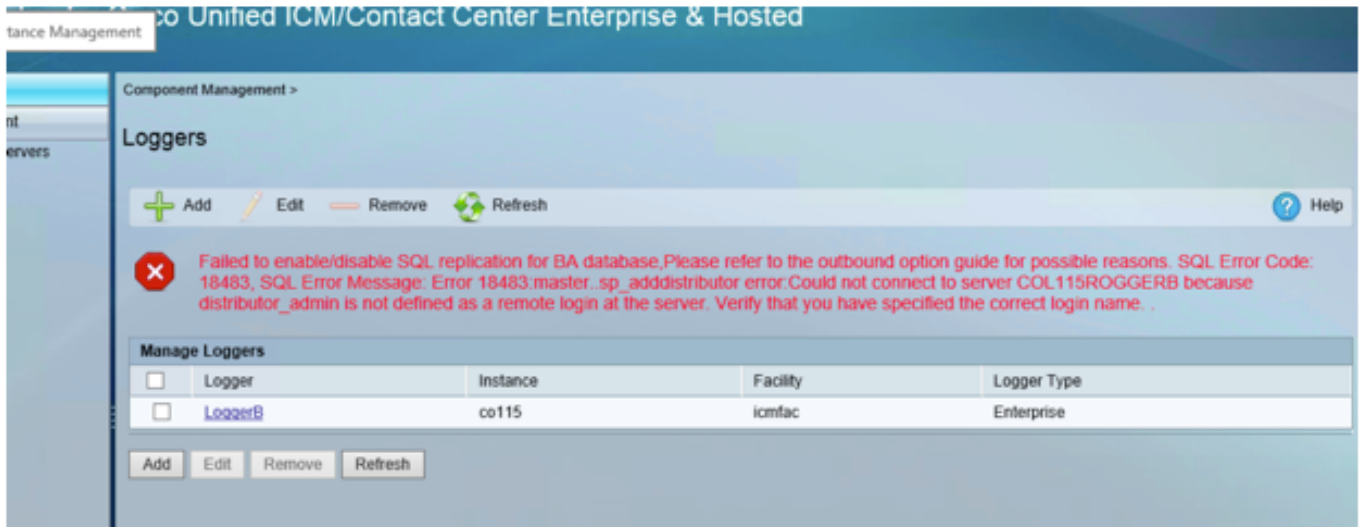
Les informations dans ce document sont basées sur UCCE 11.6.

Les informations contenues dans ce document ont été créées à partir des périphériques d'un environnement de laboratoire spécifique. Tous les périphériques utilisés dans ce document ont démarré avec une configuration effacée (par défaut). Si votre réseau est vivant, assurez-vous que vous comprenez l'impact potentiel de n'importe quelle commande.

## **Problème : Ne peut pas activer l'ha sur l'enregistreur latéral B**

Quand vous installez un enregistreur du côté B, vous écrivez le nom d'utilisateur et le passwrod pour le SQL et recevez l'erreur, suivant les indications de l'image (côté d'enregistreur A aucune erreur) :

« N'a pas activer/la réplication SQL pour la base de données de BA, se rapportent s'il vous plaît au guide d'option Outbound pour des possibles raison. Erreur sql Code:18483, message d'erreur sql : Erreur 18483:master. erreur .sp\_adddistributor. Ne pourrait pas se connecter au serveur COL115ROGGERB parce que le distributor\_admin n'est pas défini comme remote login au serveur. Vérifiez que vous avez spécifié le nom d'ouverture de connexion correct. »



## **Solution**

### **Étape 1. Connectez aux logs de Serveur SQL et de contrôle SQL.**

Journaux du serveur SQL

Date 10/27/2017 9:41:50 AM

Serveur SQL de log (archives #1 - 10/27/2017 3:23:00 P.M.)

Connexion de source

Message :

« Ne pourrait pas se connecter au serveur 'COL115ROGGERB parce que « le distributor\_admin » n'est pas défini comme remote login au serveur. Vérifiez que vous avez spécifié le nom d'ouverture de connexion correct. [CLIENT : machine> <local]. »

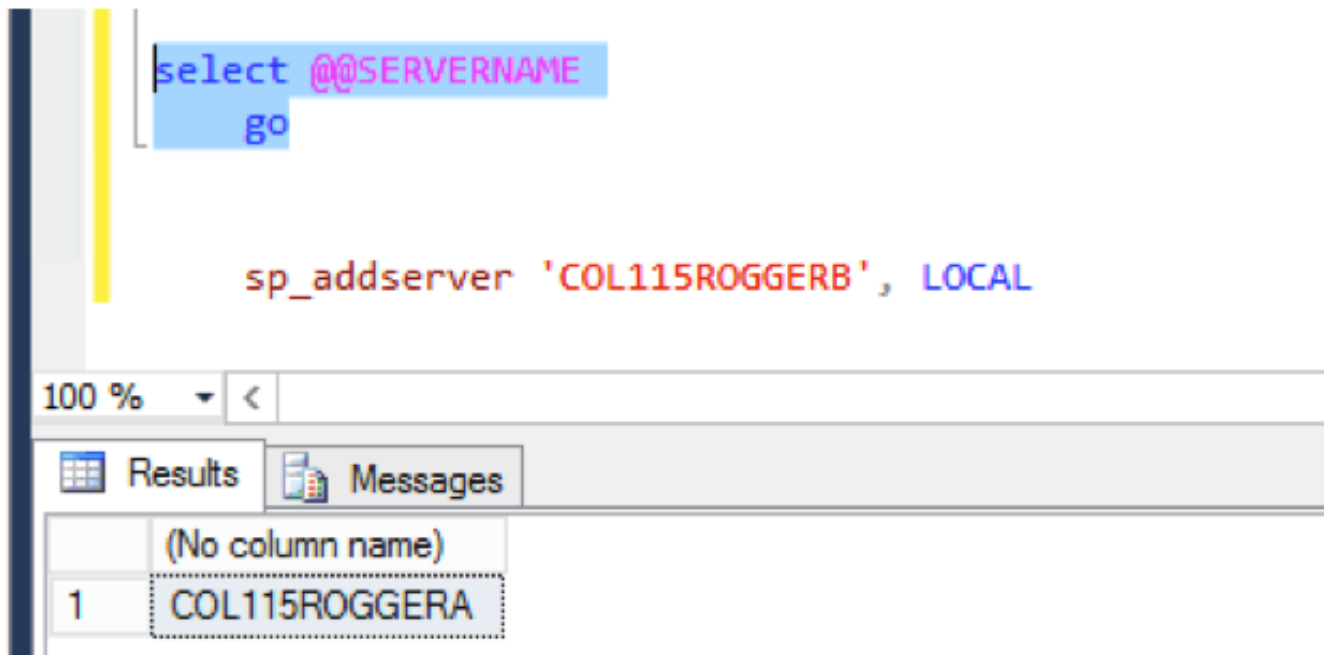
### **Étape 2. Nom du serveur de base de données de contrôle.**

Choisissez le DB principal.

**@@SERVERNAME** choisi

Cette requête renvoie le nom du serveur de base de données qui devrait s'assortir avec le nom de l'ordinateur.

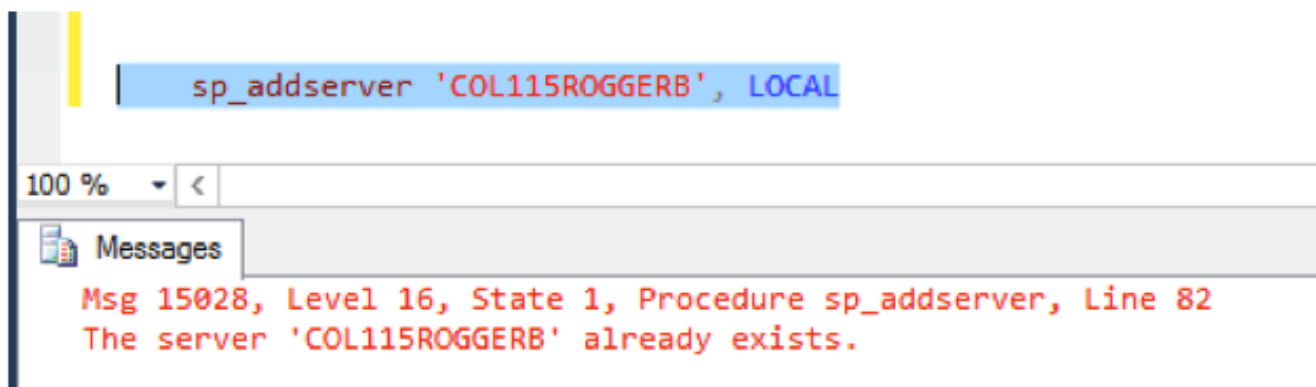
Cependant, dans ce cas, quand vous exécutez la requête, suivant les indications de l'image, il affiche le nom du serveur de base de données comme **COL115ROGGERA** mais le nom de l'ordinateur est **COL115ROGGERB**.



### Étape 3. Nom du serveur correct de base de données.

```
Sp_addserver 'COL115ROGGERB', LOCAL
```

Comme affiché dans l'image, vous recevez ce message d'erreur « que le serveur existe déjà ».



### Étape 4. Répertoriez tout le nom du serveur de base de données.

```
sp_helpserver
```

Note id=0, qui est le serveur local.

Suivant les indications de l'image, le nom id=0 est COL115ROGGERA, qui est le nom faux.

	name	network_name	status	id	collation_name	connect_timeout
1	COL115ROGGERA	COL115ROGGERA	rpc,rpc out,use remote collation	0	NULL	0
2	repl_distributor	COL115ROGGERB	rpc,rpc out,system,use remote collation	1	NULL	0

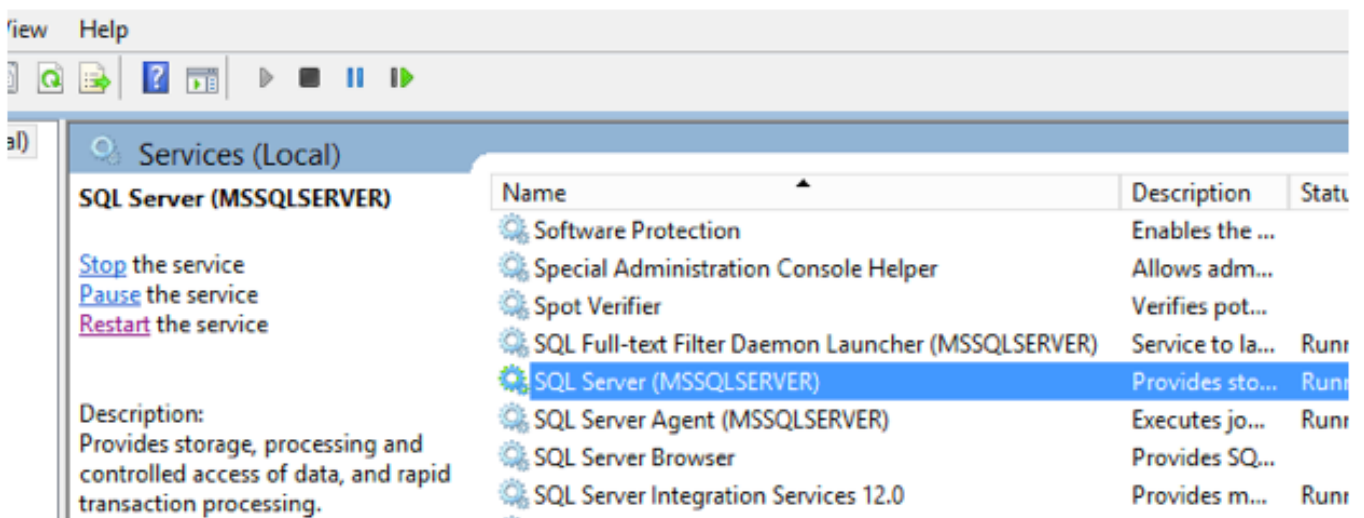
## Étape 5. Relâchez le serveur local.

```
sp_dropserver 'COL115ROGGERA'
```

## Étape 6. Ajoutez le nom du serveur correct.

```
sp_addserver 'COL115ROGGERB', LOCAL
```

Quand le nom du serveur précédent de base de données est changé, vous devez redémarrer le service SQL pour voir les modifications efficaces affichées dans l'image.

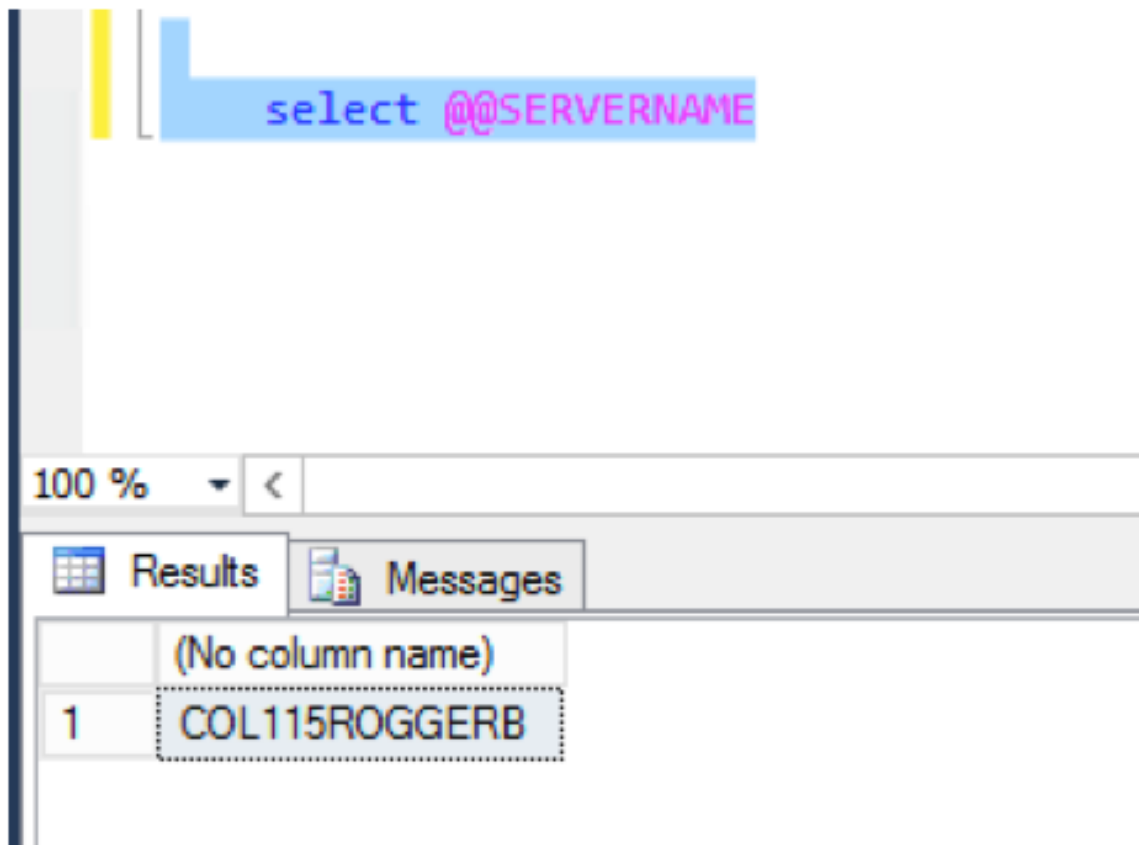


## Vérifiez

Exécutez la commande : @@SERVERNAME choisi

Suivant les indications de l'image, il renvoie le nom du serveur correct.

```
select @@SERVERNAME
```



Après que vous corrigez le nom du serveur de base de données, exécutez le Web installé de nouveau et activez avec succès le côté B ha.