

Configurez l'enregistrement d'appels utilisant MediaSense

Contenu

[Introduction](#)

[Conditions préalables](#)

[Conditions requises](#)

[Composants utilisés](#)

[Configurer](#)

[Étapes de configuration détaillée](#)

1. [Intégration du CUCM et des serveurs de MediaSense](#)

2. [Activez l'enregistrement au téléphone](#)

[Vérifier](#)

3. [Récupérez les enregistrements](#)

[Dépanner](#)

[Discussions connexes de la communauté d'assistance Cisco](#)

Introduction

Ce document décrit les étapes d'intégration entre Cisco Unified Communications Manager (CUCM) et les serveurs de MediaSense. Il explique également les étapes impliquées pour activer l'enregistrement à un téléphone et pour récupérer les appels enregistrés.

Conditions préalables

Exigences

Cisco vous recommande de prendre connaissance des rubriques suivantes :

- CUCM
- [MediaSense](#)

[Composants utilisés](#)

Les informations contenues dans ce document sont basées sur les versions de logiciel suivantes :

- Version 10.5.2.10000-5 CUCM
- Version 10.0.1.10000-95 de MediaSense.

Les informations contenues dans ce document ont été créées à partir des périphériques d'un environnement de laboratoire spécifique. Tous les périphériques utilisés dans ce document ont démarré avec une configuration effacée (par défaut). Si votre réseau est opérationnel, assurez-vous que vous comprenez l'effet potentiel de toute commande.

Configurer

Les étapes impliquées en cours d'établissement sont :

Étape 1. Intégration du CUCM et des serveurs de MediaSense

Étapes de configuration de MediaSense

1. Exécutez l'assistant de configuration de Mediasense.
2. Configurez un utilisateur d'application sur le GUI de gestion CUCM.
3. Mentionnez l'utilisateur créé d'application en tant qu'utilisateur AXL dans l'assistant et sélectionnez le serveur CUCM.
4. Choisissez l'utilisateur final CUCM en configuration utilisateur de MediaSense API. Ces utilisateurs auront l'autorisation d'écouter les appels enregistrés.

Étapes de configuration CUCM

5. Créez un profil d'enregistrement.
6. Créez un joncteur réseau de SIP et indiquez-le le serveur de MediaSense.
7. Créez un modèle d'artère pour le numéro de profil de enregistrement et indiquez-le le joncteur réseau de SIP de MediaSense.

Étape 2. Enregistrement d'enable au téléphone

1. Sous la page de configuration de téléphone, sélectionnez **en fonction** l'option de la liste déroulante pour établie dans le domaine de passerelle (BAVOIR) et activez-la et associez l'utilisateur final.
2. Sous la page de Directory Number Configuration, sélectionnez l'**enregistrement d'appels automatique activé** option de la liste déroulante pour le champ d'option d'enregistrement et associez le profil d'enregistrement.
3. Sous la page d'utilisateur final, associez le téléphone.

Étape 3. Vérification (récupérez les enregistrements)

1. Procédure de connexion à la page de recherche et de jeu de Cisco MediaSense utilisant les qualifications d'utilisateur final.
2. Sous la section récente d'appel vous pouvez trouver les appels enregistrés.

Étapes de configuration détaillée

1. Intégration du CUCM et des serveurs de MediaSense

Étapes de configuration de MediaSense

Étape 1. Exécutez l'assistant de configuration de MediaSense

Après que vous installiez avec succès le MediaSense dans le VMware, accédez à l'adresse IP de MediaSense par l'intermédiaire du navigateur Web et cliquez sur en fonction l'hyperlien de Cisco MediaSense. Cette image illustre la page Web de MediaSense.



Installed Applications

- Cisco MediaSense
- Cisco MediaSense Search and Play

La page d'assistant de configuration de MediaSense monte et aide en intégrant le MediaSense avec le CUCM. Cliquez sur le **bouton suivant**. Cette image illustre la page d'assistant de configuration de MediaSense



Welcome to MediaSense Setup Wizard

You have successfully installed the MediaSense platform on your server by entering the network configuration information, identifying this server as the "first node," and configuring the username and password for the MediaSense platform and application administrators.

To complete the installation on the primary server (first node), you must configure the required parameters and perform other post-installation tasks before you start using the system. This setup Wizard automatically takes you through these tasks and enables you to complete your primary server configuration.

La page suivante affiche l'état de tous les services sur le serveur de MediaSense, cliquez sur le bouton suivant. Cette image illustre l'état de tous les services du MediaSense.

Navigation Cisco MediaSense Administration Go

Logged in as : admin Log Out About

✓ Welcome **Service Activation** AXL Service Provider Call Control Service Provider Setup Summary

MediaSense Service Activation

The system automatically begins enabling all MediaSense features services in this step. This process will take some time. If a service is not enabled, an error state is displayed for that service. If the Database Service or the Configuration Service displays an error, you must first correct the error and re-login to restart the initial setup. If any other service displays an error, you can continue with the setup and fix the errors after the setup is completed. Be aware that your system will not be in full service until you fix these issues.

Do not use the **BROWSER** back, stop or reload buttons during service activation. Interrupting the process causes corruption that will require re-starting the entire installation process.

Service Names	Status
Cisco MediaSense Database Service	Enabled
Cisco MediaSense Configuration Service	Enabled
Cisco MediaSense API Service	Enabled
Cisco MediaSense Media Service	Enabled
Cisco MediaSense Call Control Service	Enabled
Cisco MediaSense Storage Management Agent	Enabled

Note: Wait until all the services are successfully enabled and then click Next.

Back Next Skip

Étape 2. Configurez un utilisateur d'application à la page de **gestion CUCM**

Créez un utilisateur d'application sur le serveur CUCM et assignez tous les rôles pour cet utilisateur. Ajoutez cet utilisateur dans le serveur de MediaSense. Cette image illustre la page de **configuration utilisateur d'application du serveur CUCM**.



Application User Configuration

Save Delete Copy Add New

Application User Information

User ID*	<input type="text" value="axlmediasense"/>	<input type="button" value="Edit C"/>
Password	<input type="password" value="....."/>	
Confirm Password	<input type="password" value="....."/>	
Digest Credentials	<input type="text"/>	
Confirm Digest Credentials	<input type="text"/>	
BLF Presence Group*	<input type="text" value="Standard Presence group"/>	
<input type="checkbox"/> Accept Presence Subscription		

Permissions Information

Groups	<ul style="list-style-type: none">Admin-3rd Party APIApplication Client UsersStandard Audit UsersStandard CAR Admin UsersStandard CCM Admin Users	<input type="button" value="Add to Access Co"/> <input type="button" value="Remove from Acc"/>
Roles	<ul style="list-style-type: none">Standard AXL API AccessStandard Admin Rep Tool AdminStandard Audit Log AdministrationStandard CCM Admin UsersStandard CCM End Users	View Details View Details

Étape 3. Mentionnez l'utilisateur créé d'application en tant qu'utilisateur AXL dans l'assistant et sélectionnez le serveur CUCM. Cette image illustre la page de fournisseur de services de MediaSense AXL.



- ✓ Welcome
- ✓ Service Activation
- AXL Service Provider**
- Call Control Service Provider
- Setup Summary

MediaSense AXL Service Provider

In this step, you configure the Unified CM AXL Service Provider for MediaSense. Click Next after you review the information. The information is validated and saved to the database when you click Next.

AXL Service Provider Configuration

✱ AXL Service Provider	<input type="text" value="10.106.122.174"/>
✱ AXL Username	<input type="text" value="axlmediasense"/>
✱ AXL User Password	<input type="password" value="•••••"/>

✱ = Required fields

Tous les serveurs CUCM sont affichés sous le champ **disponible de fournisseurs de services de Contrôle d'appel**. Cette image illustre la page de **fournisseur de services de Contrôle d'appel de MediaSense**.



MediaSense Call Control Service Provider

Call Control Service Provider Configuration

Available Call Control Service Providers		Selected Call Control Service Providers
10.106.122.174 10.106.122.175	▶ ▶	

Déplacez les serveurs requis au champ de **fournisseurs de services de contrôle d'appel sélectionné**. Cette image illustre les fournisseurs de services de contrôle d'appel sélectionnés.



✓ Welcome ✓ Service Activation ✓ AXL Service Provider **Call Control Service Provider** Setup Summary

MediaSense Call Control Service Provider

Call Control Service Provider Configuration

Available Call Control Service Providers		Selected Call Control Service Providers
<input type="text"/>	▶▶	10.106.122.174 10.106.122.175

Back Next Skip

Le résumé d'installation est affiché. Cliquez sur le bouton **Terminé** pour se terminer l'assistant de configuration. Cette image illustre la page **récapitulative installée par MediaSense**.

The screenshot shows the Cisco MediaSense Administration interface. At the top left is the Cisco logo and the text "Cisco MediaSense". On the top right, there is a navigation menu with "Cisco MediaSense Administration" selected, a "Go" button, and links for "Logged in as : admin", "Log Out", and "About". Below the navigation bar, a breadcrumb trail shows: "Welcome", "Service Activation", "AXL Service Provider", "Call Control Service Provider", and "Setup Summary". The main heading is "MediaSense Setup Summary". The text below the heading states: "You have now completed the post-installation setup for your primary server. You have successfully configured the following services:" followed by a bulleted list of services: Cisco MediaSense Storage Management Agent, Cisco MediaSense Call Control Service, Cisco MediaSense Database Service, Cisco MediaSense API Service, Call Control Service Provider Configuration, Cisco MediaSense Media Service, and Cisco MediaSense Configuration Service. Below the list, it says: "To continue with your configuration, you click 'Done' to go directly to MediaSense Administration." A final note mentions: "If you have not configured the SIP trunk, Route Group, Route List, and Recording Profile in Unified CM, click the Unified CM Administration [10.106.122.174](#) to complete the configuration". At the bottom right, there are "Back" and "Done" buttons.

Étape 4. Choisissez l'utilisateur final CUCM en configuration utilisateur de MediaSense API.

Procédure de connexion à la page de **gestion de MediaSense**. Cette image illustre la page de gestion de MediaSense



Warning: This hardware configuration is not supported by MediaSense. Only a very limited number of resources will be available. This installation may only be used for demo or lab purposes.

- Administration
 - Unified CM Configuration
 - Cisco Finesse Configuration
 - MediaSense API User Configuration
 - Prune Policy Configuration
 - Incoming Call Configuration
 - Media File Management
- System
- Help



Cisco MediaSense Administration

System Version: 10.0.1.10000-95
Copyright © 2010 - 2013 Cisco Systems, Inc.
All rights reserved.

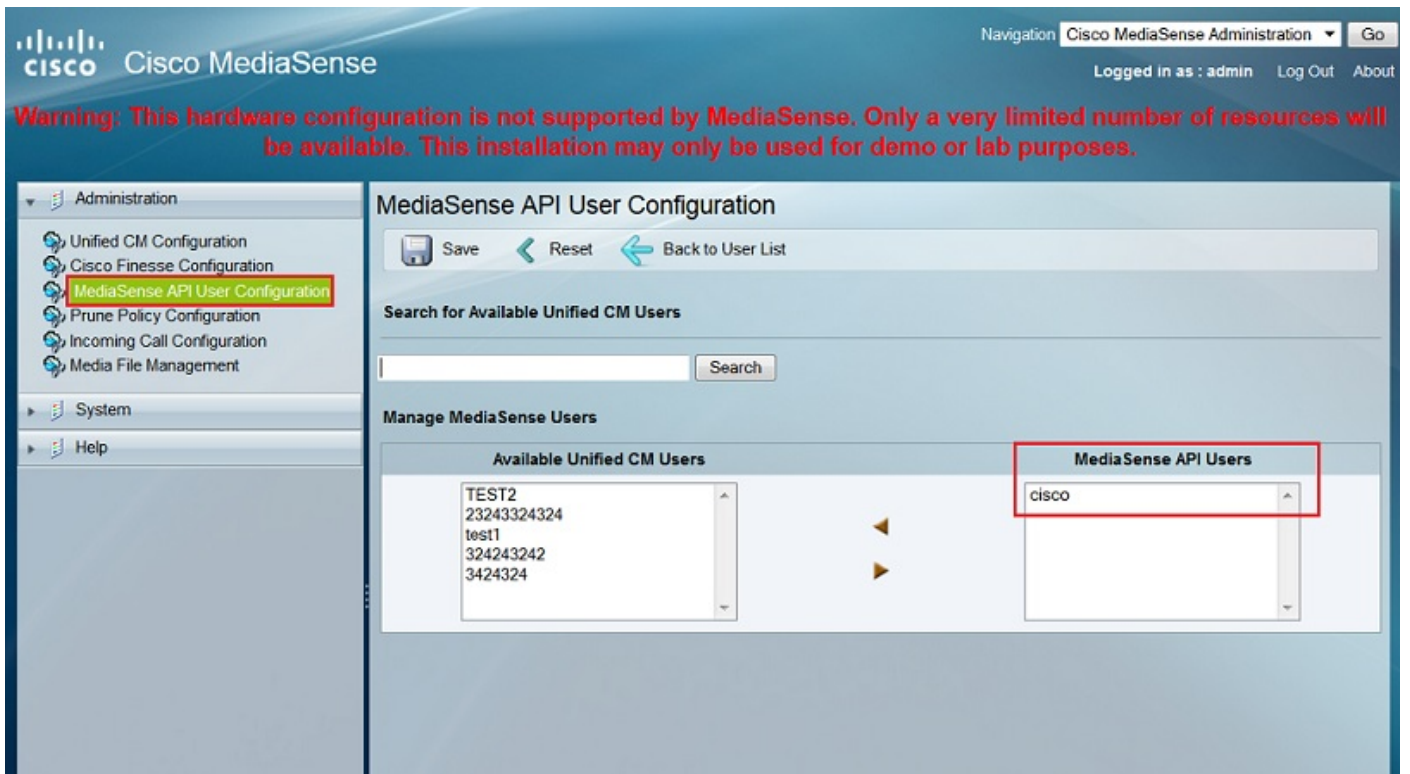
Cisco, Cisco Systems and Cisco Systems logo are registered trademarks of Cisco Systems, Inc. and/or its affiliates in the U.S. and certain other countries.

This product contains cryptographic features and is subject to United States and local country laws governing import, export, transfer and use. Delivery of Cisco cryptographic products does not imply third-party authority to import, export, distribute or use encryption. Importers, exporters, distributors and users are responsible for compliance with U.S. and local country laws. By using this product you agree to comply with applicable laws and regulations. If you are unable to comply with U.S. and local laws, return this product immediately.

A summary of U.S. laws governing Cisco cryptographic products may be found at: <http://www.cisco.com/wwl/export/crypto/tool/storg.html>.

If you require further assistance please contact us by sending email to export@cisco.com.

Sous l'onglet de configuration utilisateur de MediaSense API déplacez les utilisateurs finaux requis sous l'Unified CM disponible Usersfield au champ d'utilisateurs de MediaSense API. Ces utilisateurs ont l'autorisation d'écouter les appels enregistrés. En grande partie ces utilisateurs sont les administrateurs, la piste d'équipe ou les superviseurs à la société. Cette image illustre la page de configuration utilisateur de MediaSense API.



Étapes de configuration CUCM

Étape 5. Créez un profil d'enregistrement

1. Procédure de connexion à la page de gestion CUCM
2. Naviguez vers le **périphérique > les paramètres de périphérique > le profil d'enregistrement**
3. Ajoutez un nouveau profil d'enregistrement


Cette image illustre la page de configuration de profil d'enregistrement.



Recording Profile Configuration

 Save  Delete  Copy  Add New

Status

 Status: Ready

Recording Profile Information

Name*

Recording Calling Search Space

Recording Destination Address*

Étape 6. Créez un joncteur réseau de SIP et indiquez-le le serveur de MediaSense

1. Sous la page de gestion CUCM naviguez vers le **périphérique > le joncteur réseau**
2. Ajoutez un nouveau joncteur réseau de SIP

Cette image illustre la page de configuration de joncteur réseau de SIP.

Cisco Unified CM Administration
For Cisco Unified Communications Solutions

System ▾ Call Routing ▾ Media Resources ▾ Advanced Features ▾ Device ▾ Application ▾ User Management ▾ Bulk Administration ▾ Help ▾

Trunk Configuration

Save Delete Reset Add New

Device Information

Product: SIP Trunk
 Device Protocol: SIP
 Trunk Service Type: None(Default)
 Device Name*: MediaSenseTrunk
 Description: MediaSenseTrunk
 Device Pool*: Default ▾
 Common Device Configuration: < None > ▾
 Call Classification*: Use System Default ▾

SIP Information

Destination

Destination Address is an SRV

	Destination Address	Destination Address IPv6	Destination
1*	10.106.122.178		5060

MTP Preferred Originating Codec*: 711ulaw ▾
 BLF Presence Group*: Standard Presence group ▾
 SIP Trunk Security Profile*: Non Secure SIP Trunk Profile ▾
 Rerouting Calling Search Space: < None > ▾
 Out-Of-Dialog Refer Calling Search Space: < None > ▾
 SUBSCRIBE Calling Search Space: < None > ▾
 SIP Profile*: Standard SIP Profile ▾ [View Details](#)
 DTMF Signaling Method*: No Preference ▾

Normalization Script

Étape 7. Créez un modèle d'artère pour le numéro de profil de enregistrement et indiquez-le le joncteur réseau de SIP de MediaSense

1. Sous la page de gestion CUCM, naviguez vers le **roulage d'appels > l'artère/recherche > le modèle d'artère**
 2. Ajoutez un modèle de nouvelle route et associez le joncteur réseau de SIP de MediaSense
- Cette image illustre la page de configuration de modèle d'artère.



Cisco Unified CM Administration

For Cisco Unified Communications Solutions

System ▾ Call Routing ▾ Media Resources ▾ Advanced Features ▾ Device ▾ Application ▾ User Management ▾

Route Pattern Configuration

Save Delete Copy Add New

Route Pattern*	7878
Route Partition	< None >
Description	
Numbering Plan	-- Not Selected --
Route Filter	< None >
MLPP Precedence*	Default
<input type="checkbox"/> Apply Call Blocking Percentage	
Resource Priority Namespace Network Domain	< None >
Route Class*	Default
Gateway/Route List*	MediaSenseTrunk
Route Option	<input checked="" type="radio"/> Route this pattern <input type="radio"/> Block this pattern No Error

2. Activez l'enregistrement au téléphone

Étape 1. Sous la page de configuration de téléphone, sélectionnez **en fonction** l'option de la liste déroulante pour **établie dans le domaine de passerelle (BAVOIR)** et activez-la et associez l'utilisateur final. Cette image illustre la page de configuration de téléphone.

19	Malicious Call Identification	User Hold MOH Audio Source	< None >
20	Meet Me Conference	Network Hold MOH Audio Source	< None >
21	Mobility	Location*	Hub_None
22	New Call	AAR Group	< None >
23	Other Pickup	User Locale	< None >
24	Quality Reporting Tool	Network Locale	< None >
25	Redial	Built In Bridge*	On
26	Remove Last Participant	Privacy*	Default
27	Transfer	Device Mobility Mode*	Default
28	Video Mode	Owner	<input checked="" type="radio"/> User <input type="radio"/> Anonymous (Public/Shared Space)
29	Queue Status	Owner User ID*	test1
30	Privacy	Phone Personalization*	Default
31	None	Services Provisioning*	Default
		Phone Load Name	SCCP42.942VPN04
		Single Button Barge	Default
		Join Across Lines	Default

Étape 2. Sous la page de **Directory Number Configuration**, sélectionnez l'**enregistrement d'appels automatique activé** option de la liste déroulante pour le **champ d'option d'enregistrement** et associez le profil d'enregistrement.

Cette image illustre la page de Directory Number Configuration.



Étape 3. Sous la page d'**utilisateur final**, associez le téléphone

1. Sous la page de gestion cm, naviguez vers la **gestion des utilisateurs > l'utilisateur final**
2. Choisissez un utilisateur final compétent et associez le téléphone.

Cette image illustre la page de configuration d'utilisateur final.

The screenshot displays the Cisco Unified CM Administration web interface. At the top, the navigation menu includes System, Call Routing, Media Resources, Advanced Features, Device, Application, User Management, Bulk Administration, and Help. The 'End User Configuration' section is highlighted with a red box. Below this, there are buttons for Save, Delete, and Add New. A status message indicates 'Update successful'. The 'User Information' section contains fields for User Status (Enabled Local User), User ID* (test1), Password, Confirm Password, Self-Service User ID (8851), PIN, Confirm PIN, Last name* (test1), and Middle name. Two 'Edit Credential' buttons are visible. The 'Device Information' section is also highlighted with a red box and contains fields for Controlled Devices (SEP1C17D341FD21), Available Profiles, and CTI Controlled Device Profiles. A 'Device Association' button and a 'Line Appearance Association for Presence' button are highlighted with red boxes.

Après l'installation au-dessus des configurations, tous les appels à ce téléphone obtiendront enregistré.

Vérifiez

3. Récupérez les enregistrements

Pour récupérer les enregistrements, accéder à l'adresse IP de MediaSense et cliquer sur la recherche de Cisco MediaSense et lire l'hyperlien.

Étape 1. Procédure de connexion à la recherche de Cisco MediaSense et je utilisant les qualifications d'utilisateur final

Cette image illustre la première page après avoir ouvert l'adresse IP de MediaSense dans un navigateur Web.



Installed Applications

- Cisco MediaSense
- Cisco MediaSense Search and Play

Cette image illustre la page de connexion de la page de recherche et de jeu de MediaSense.

The MediaSense login page has a blue gradient background. At the top, the word "MediaSense" is written in white. Below it is a login form with a white background and rounded corners. The form contains a text input field with "cisco" entered, a password field with five dots, a language dropdown menu set to "English (United States)", and a green "Sign In" button. The Cisco logo is in the bottom right corner.

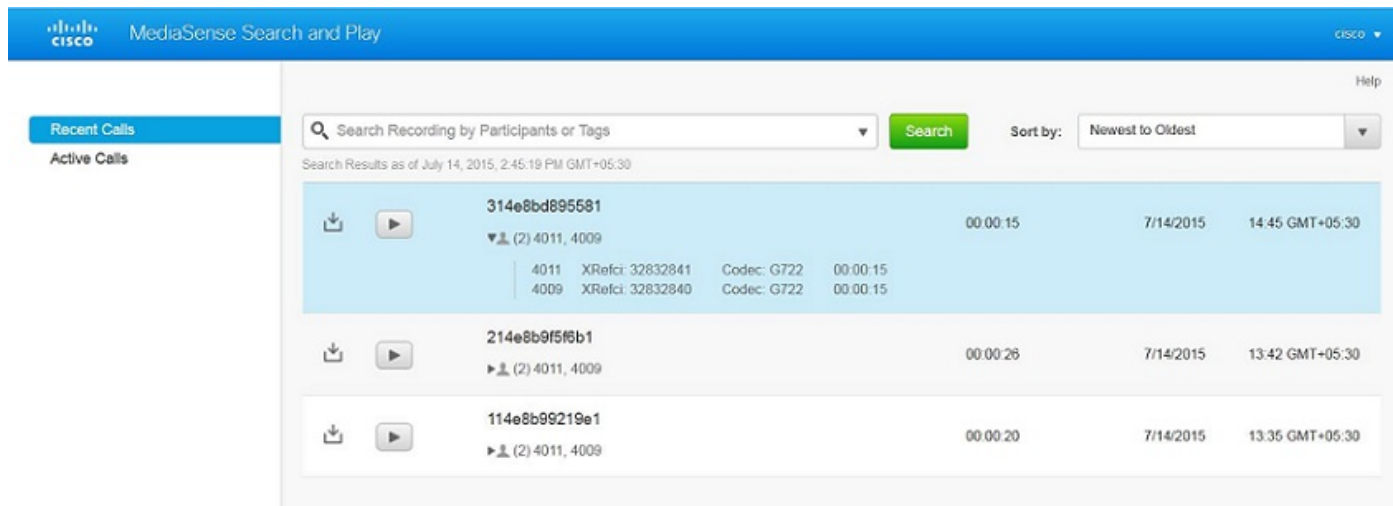
MediaSense



Étape 2. Cliquez sur l'onglet **récent d'appels** pour trouver les appels enregistrés

Cliquez sur en fonction le **bouton de lecture** pour écouter les enregistrements. La période de l'appel, la durée, les codecs et les identifiants d'appel connectés par appel les des deux les interlocuteurs d'appel sont également affichés.

Cette image illustre l'onglet **récent d'appels**.



Dépanner

Il n'existe actuellement aucune information de dépannage spécifique pour cette configuration.