

# Réinitialiser la réplication (abonnement) sur CCMP

## Contenu

[Introduction](#)

[Conditions préalables](#)

[Conditions requises](#)

[Components Used](#)

[Informations générales](#)

[Réinitialiser la réplication \(abonnement\)](#)

## Introduction

Ce document décrit les étapes à suivre pour réinitialiser la réplication sur le portail de gestion du centre de contacts (CCMP).

## Conditions préalables

### Conditions requises

Cisco vous recommande de prendre connaissance des rubriques suivantes :

- CCMP
- Microsoft SQL Server Management Studio

### Components Used

Les informations de ce document sont basées sur CCMP 12.5.

The information in this document was created from the devices in a specific lab environment. All of the devices used in this document started with a cleared (default) configuration. Si votre réseau est en ligne, assurez-vous de bien comprendre l'incidence possible des commandes.

## Informations générales

La réplication CCMP peut être interrompue en raison de problèmes spécifiques aux données.

Lorsque vous savez que la base de données A est la plus précise et que tout fonctionne bien du côté A CCMP (Publisher), vous pouvez réinitialiser l'abonnement avec un nouvel instantané, où le nouvel instantané de la base de données A est généré et appliqué sur le côté B CCMP.

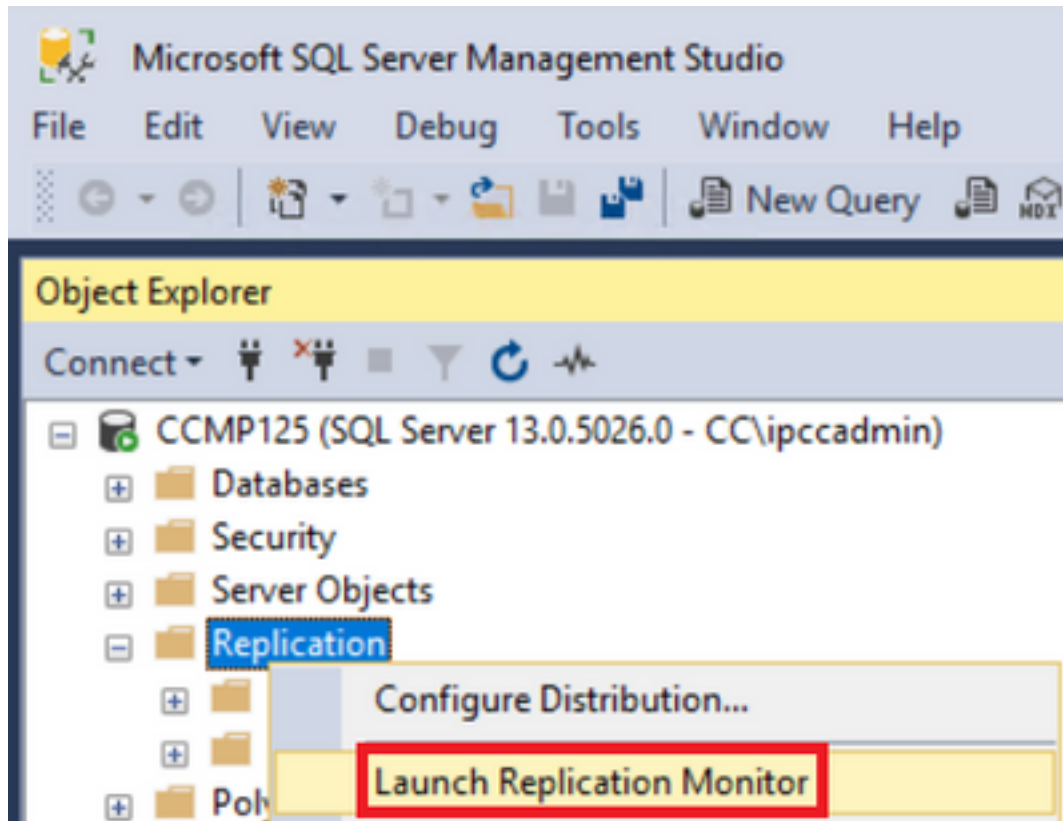
## Réinitialiser la réplication (abonnement)

Lorsque vous réinitialisez l'abonnement, assurez-vous que tous les services d'application de la partie B sont en état arrêté.

Voici les étapes :

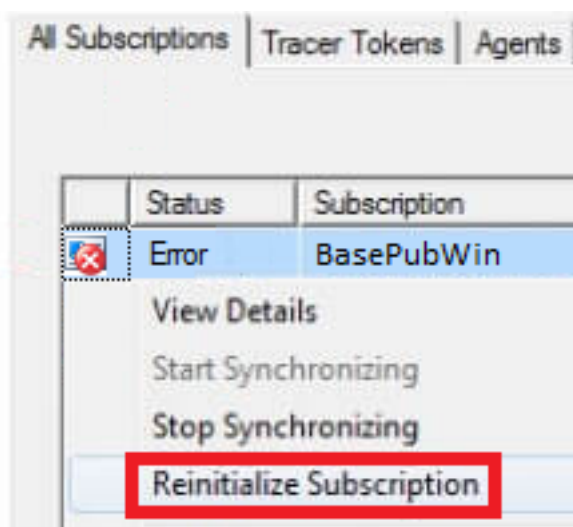
Étape 1. Connectez-vous au serveur de base de données CCMP (Publisher) côté A et connectez-vous à la base de données côté A avec Microsoft SQL Server Management Studio.

Étape 2. Dans l'explorateur de solutions, cliquez avec le bouton droit sur le dossier **Réplication** et cliquez sur **Lancer le moniteur de réplication**.



Étape 3. Dans le volet gauche, sélectionnez la réplication ayant échoué (par exemple BasePubWin).

Étape 4. Cliquez avec le bouton droit sur l'abonnement sous l'onglet **Tous les abonnements** et sélectionnez **Réinitialiser l'abonnement**.



Étape 5. Sélectionnez **Utiliser un nouvel instantané**, puis cliquez sur **Marquer pour réinitialisation**.



## Reinitialize Subscription(s)



This action marks each subscription to be reinitialized from a snapshot the next time its Distribution Agent runs.

What snapshot should be used to reinitialize the subscription(s)?

Use the current snapshot

Use a new snapshot

Generate the new snapshot now

Mark For Reinitialization

Cancel

Help