

Intégrer le gadget tiers et l'interface utilisateur dans PCCE

Contenu

[Introduction](#)

[Conditions préalables](#)

[Conditions requises](#)

[Components Used](#)

[Informations générales](#)

[Configuration](#)

[Gérer l'intégration tierce](#)

[Gérer la disposition](#)

[Accès basé sur les rôles](#)

[Vérification](#)

[Dépannage](#)

[Scénarios](#)

[Analyse des journaux](#)

[API de carte](#)

[API de menu](#)

[API de page externe](#)

[Informations connexes](#)

Introduction

Ce document décrit les étapes à suivre pour intégrer le gadget tiers et l'interface utilisateur tierce dans Packet Contact Center Enterprise (PCCE).

Contribué par Ramiro Amaya et Anuj Bhatia, ingénieur du TAC Cisco et Rahila Valiya Peedikayil, ingénieur Cisco.

Conditions préalables

Conditions requises

Cisco recommande que vous connaissiez Cisco Package Contact Center Enterprise

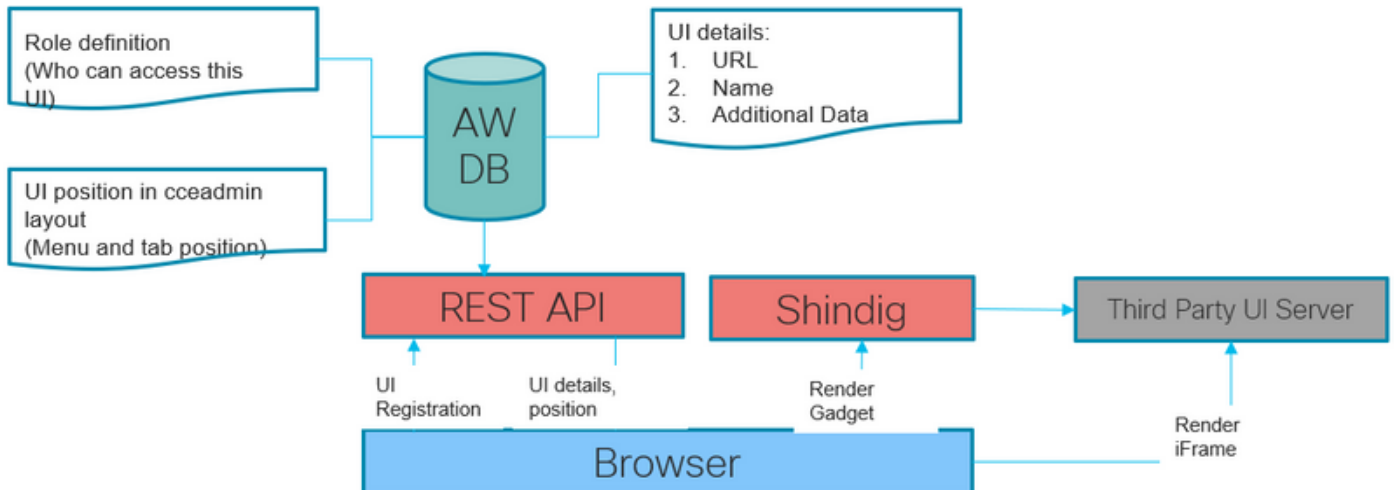
Components Used

Les informations utilisées dans le document sont basées sur la version PCCE 12.5(1).

The information in this document was created from the devices in a specific lab environment. All of the devices used in this document started with a cleared (default) configuration. Si votre réseau est actif, assurez-vous de bien comprendre l'impact potentiel de n'importe quelle étape.

Informations générales

Avec la version PCCE 12.5, démarrez la prise en charge de l'intégration de l'interface utilisateur (UI) tierce dans l'administration du centre de contacts d'entreprise (CCE). Cette fonctionnalité permet d'héberger de telles interfaces utilisateur dans l'outil d'administration Web CCE pour fournir une expérience d'administration à un seul volet de verre (SPOG). Vous commencez par un navigateur dans lequel vous enregistrez votre application tierce ou votre interface utilisateur. Une couche API (Application Programming Interface) stocke les détails dans la base de données de la station de travail d'administration (AW) et des informations supplémentaires telles que l'emplacement de cette interface utilisateur dans le SPOG. Vous pouvez rendre n'importe quelle interface utilisateur ou rendre un gadget via shindig.

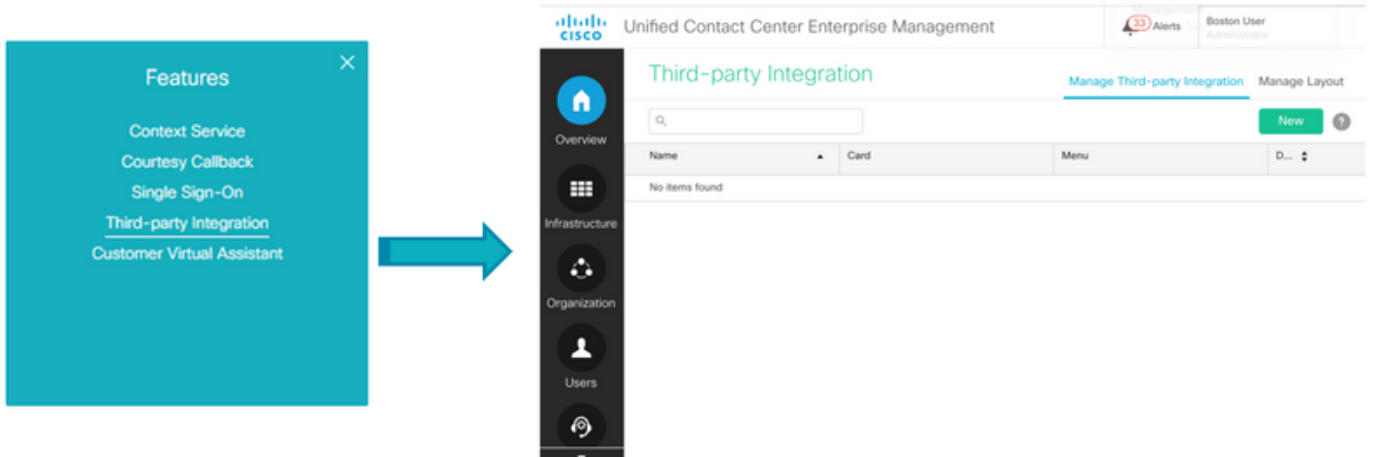


Configuration

Gérer l'intégration tierce

Étape 1. Dans Unified CCE Administration, accédez à Overview > Features > Third-party Integration.

Note: Seuls les administrateurs système peuvent ajouter, modifier ou supprimer une interface utilisateur tierce et personnaliser la disposition Unified CCE Administration. Les gadgets tiers ne peuvent être ajoutés ou modifiés qu'à partir d'une machine AW principale.

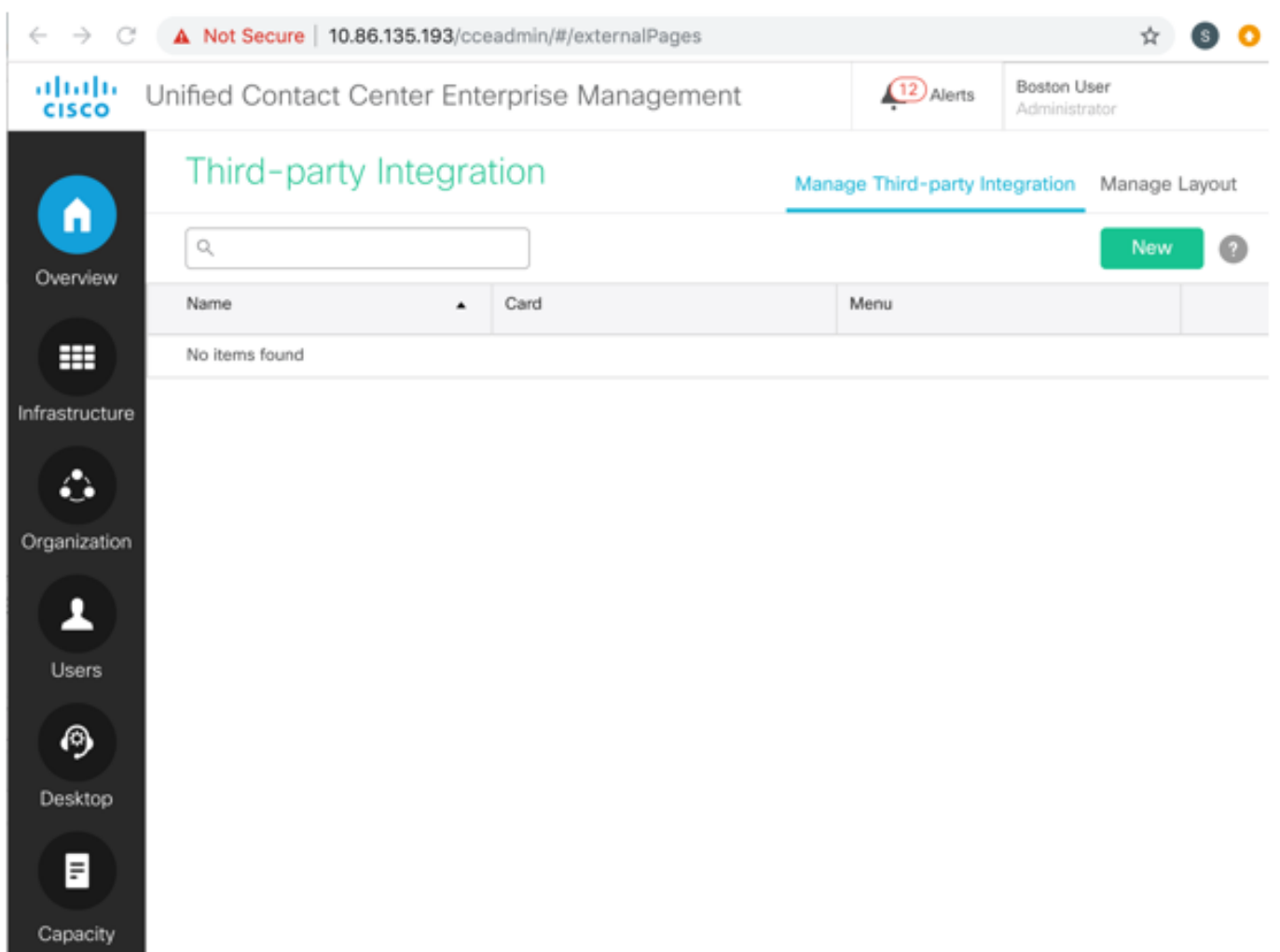


La page d'intégration tierce comporte deux onglets :

1. Gérer l'intégration tierce
2. Gérer la mise en page.

Gérer l'onglet Intégration tierce dans la liste de toutes les interfaces utilisateur tierces intégrées à l'outil d'administration Web CCE. L'administrateur peut intégrer, mettre à jour et supprimer toute interface utilisateur tierce de cet onglet. L'administrateur peut intégrer jusqu'à 100 nouvelles pages d'interface utilisateur tierces.

L'onglet **Gérer la mise en page** affiche toutes les cartes et tous les menus.



Étape 2. Dans l'onglet Gérer l'intégration tierce, cliquez sur Nouveau.

The screenshot shows the Cisco Unified Contact Center Enterprise Management interface. The top navigation bar includes the Cisco logo, the product name, a notification for 12 alerts, and the user 'Boston User Administrator'. The main header is 'Third-party Integration' with sub-links for 'Manage Third-party Integration' and 'Manage Layout'. The current view is 'Add Third-party Integration'. A left sidebar contains navigation icons for Overview, Infrastructure, Organization, Users, Desktop, and Capacity. The form has two tabs: 'General' (selected) and 'Placement'. The 'General' tab contains the following fields:

- Integrate as Gadget:** A checked checkbox.
- URL*:** A text input field.
- Name*:** A text input field.
- Description:** A large text area.
- System Defined Data:** A table with one column 'Name' and one row 'No items found'. A green '+' icon is to the right.
- User Defined Data:** A table with two columns 'Name' and 'Value', and one row 'No items found'. A green '+' icon is to the right.

At the bottom right of the form are 'Cancel' and 'Save' buttons.

Étape 3. Dans l'onglet Général, complétez ces informations.

Intégrer comme gadget : Si l'interface utilisateur administrative développée par le partenaire est au format XML du gadget social ouvert, activez cette case à cocher.

Désactivez la case à cocher si l'interface utilisateur tierce est intégrée dans iframe externe.

URL : saisissez l'URL sécurisée de l'interface utilisateur tierce.

Description (facultatif) : Entrez jusqu'à 255 caractères pour décrire l'interface utilisateur tierce. Il n'y a aucune restriction sur les caractères spéciaux.

Name : Nom de l'interface utilisateur tierce lorsque vous y accédez à partir de l'outil d'administration CCE. Cette option sera utilisée comme titre de page.

Données définies par le système (facultatif) : Il s'agit de données variables prédéfinies basées sur l'utilisateur connecté et le déploiement.

Type de déploiement : Type de déploiement actuel.

Utilisateur actuel : Informations d'identification de l'utilisateur connecté.

Rôle actuel : Rôle de l'utilisateur connecté.

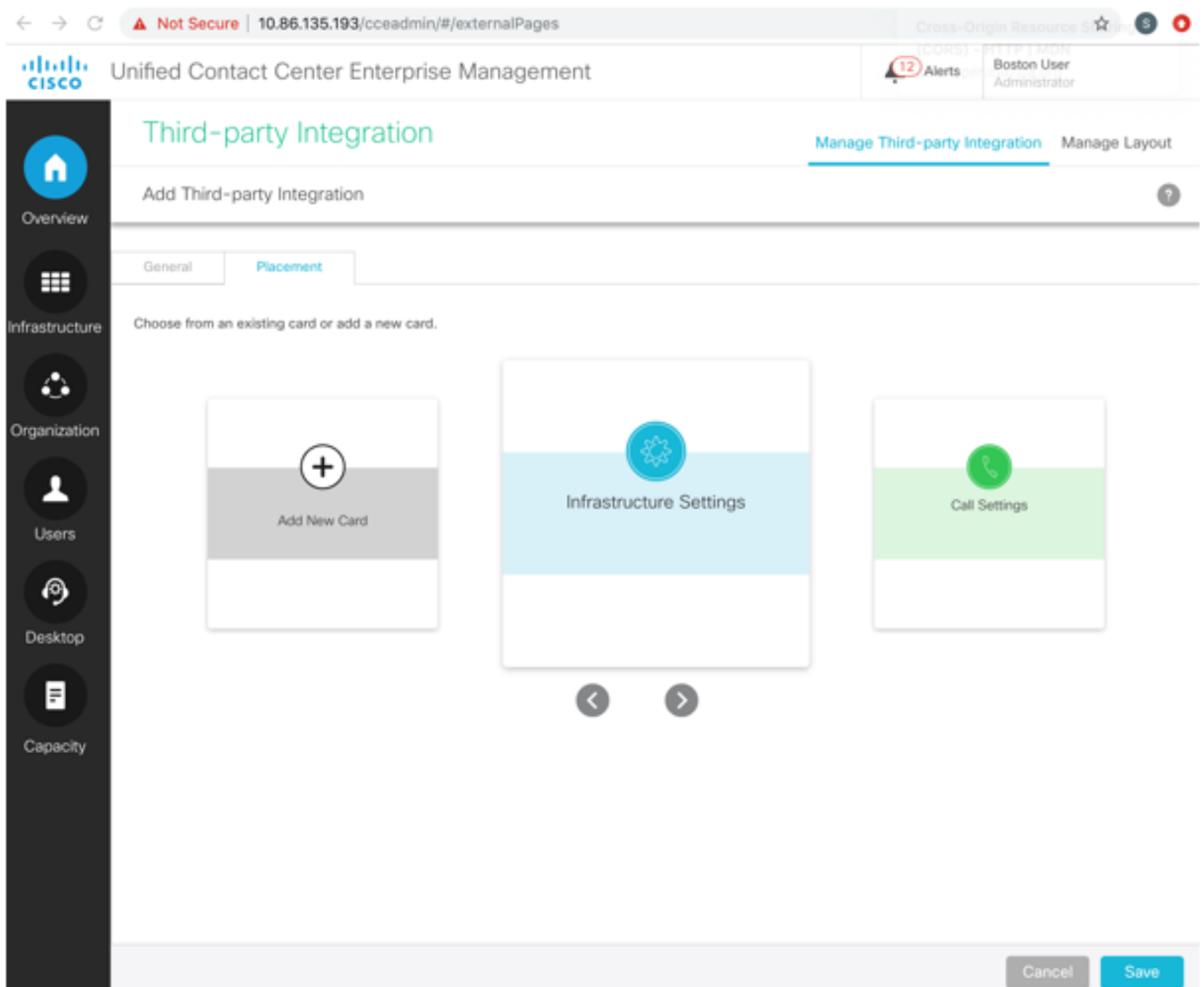
URL basée sur l'API : URL de base sur laquelle les API sont chargées.

Paramètres régionaux : Paramètres régionaux actuels

Données définies par l'utilisateur (facultatif) : Ces données sont fixes pour tous les utilisateurs. Il s'agit d'une paire clé-valeur.

Note: Toutes ces données sont transmises à l'iframe tiers (lors du rendu via le param de requête). La sécurité est traitée par l'utilisation obligatoire de https pour toutes les interfaces utilisateur tierces.

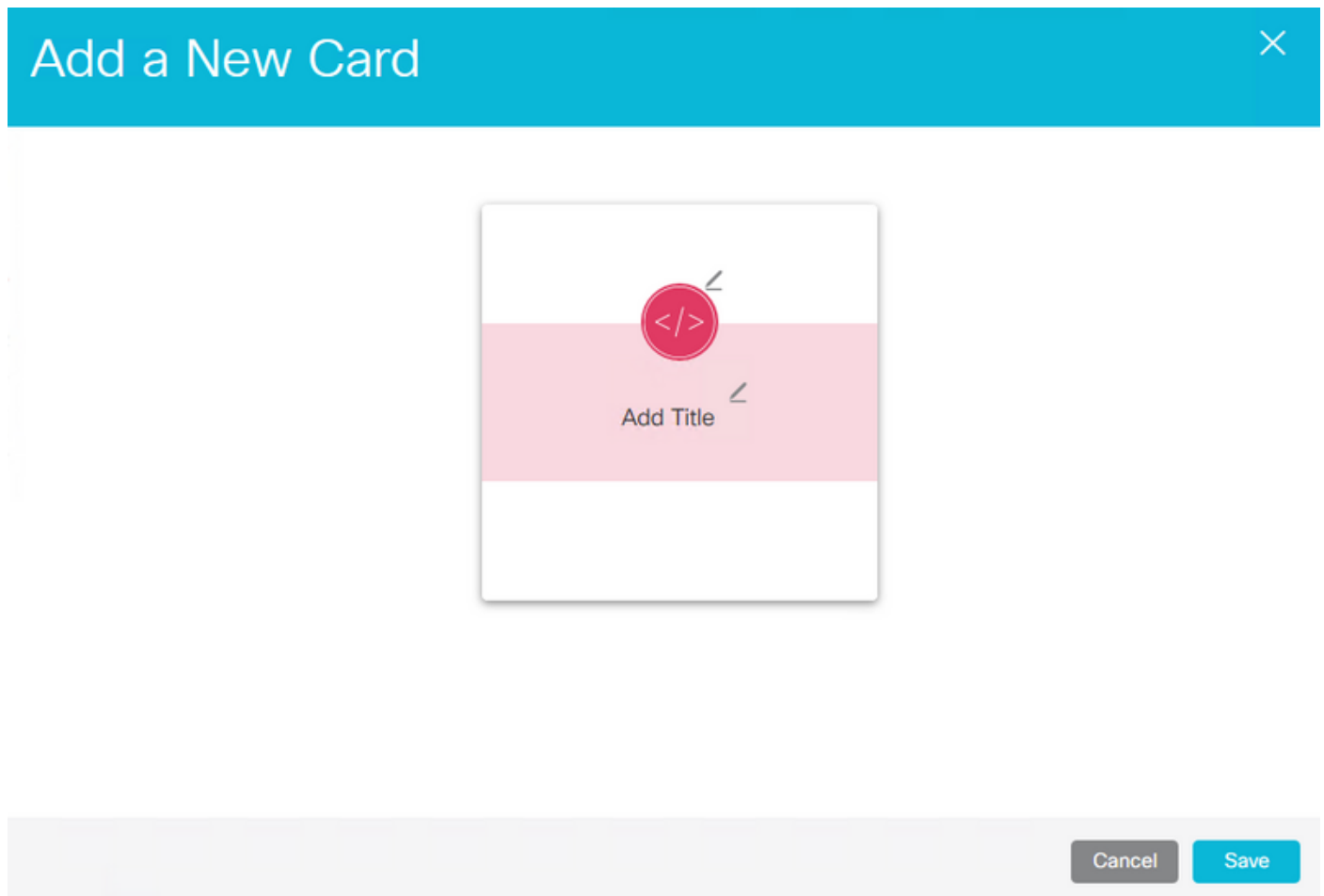
Étape 4. Pour définir l'emplacement de l'interface utilisateur tierce dans la disposition Unified CCE Administration, cliquez sur l'onglet Placement.



Pour ajouter à un nouveau menu dans une nouvelle carte :

- Utilisez les icônes < et > pour faire défiler la liste et sélectionner la carte Ajouter une nouvelle carte.
- Cliquez pour sélectionner une couleur et une icône pour la carte.
- Cliquez sur Ajouter un titre pour entrer le titre de la carte.

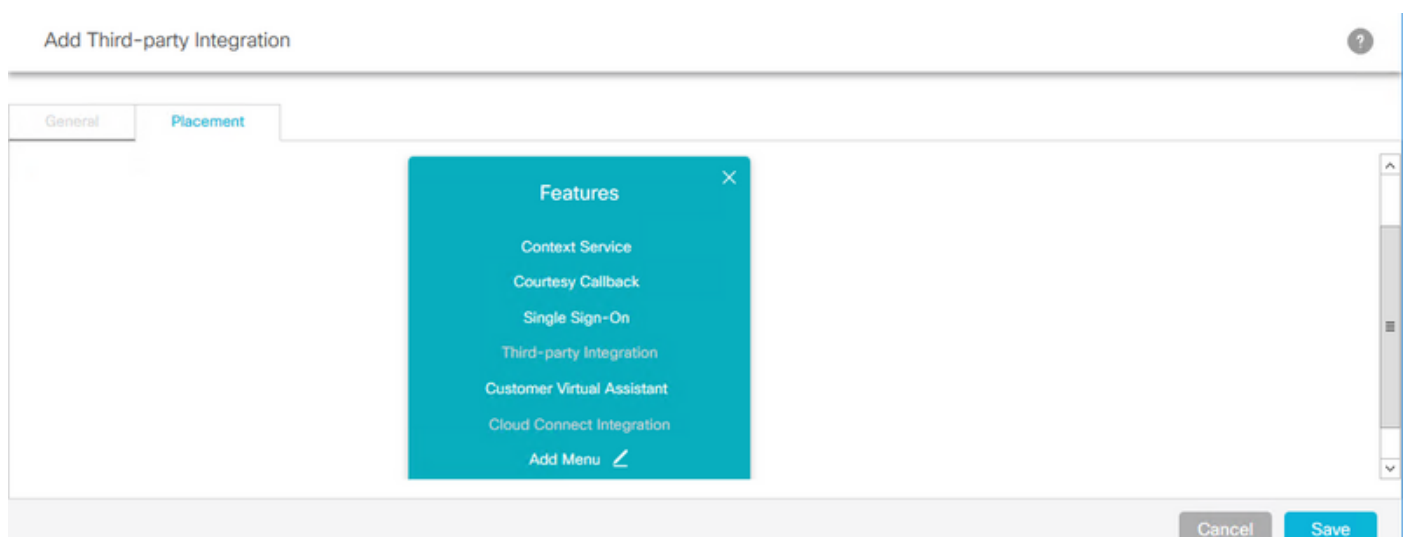
- d) Cliquez sur Enregistrer. La nouvelle carte est affichée dans la liste des cartes.
e) Dans la nouvelle carte, cliquez pour entrer le nom du menu. Cliquez pour enregistrer.



Remarque : vous ne pouvez ajouter que huit cartes.

Pour ajouter à un nouveau menu dans une carte définie par le système :

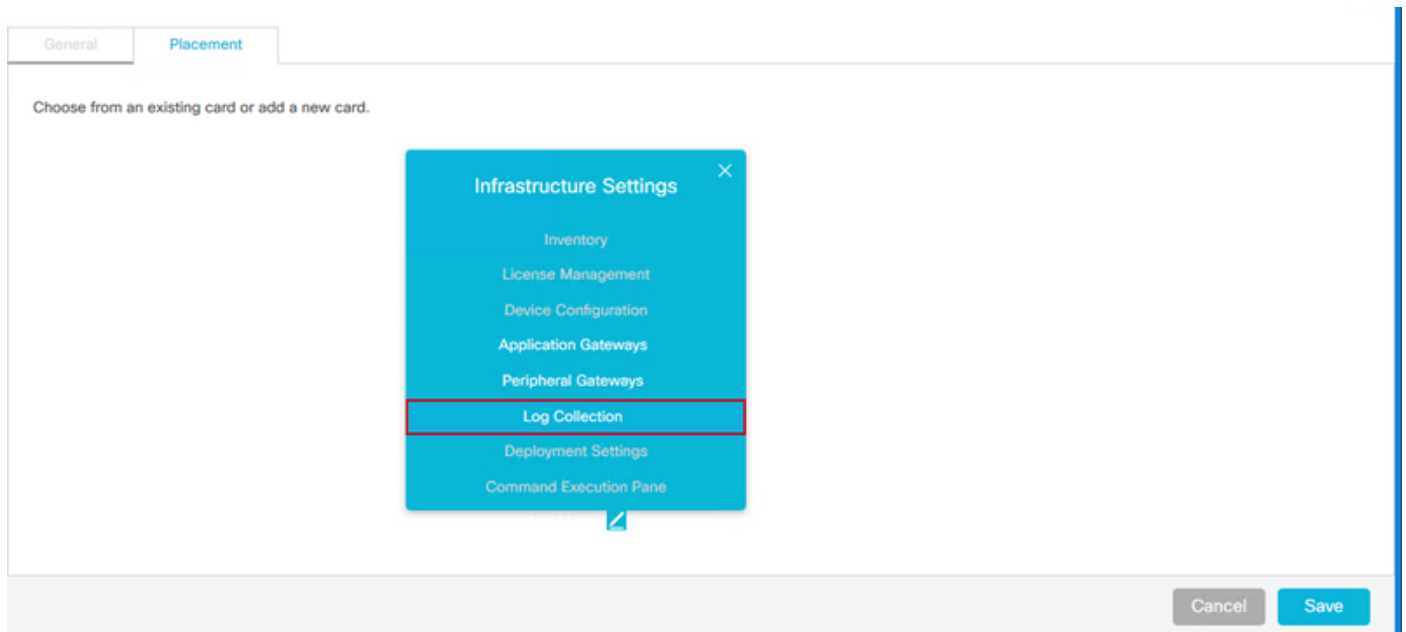
- a) Faites défiler la liste à l'aide des icônes < et > pour sélectionner une carte définie par le système.
b) Cliquez pour entrer le nom du menu. Cliquez pour enregistrer. Dans cet exemple, la carte Fonctionnalités est utilisée pour ajouter un nouveau menu.



Remarque : vous pouvez ajouter jusqu'à sept menus dans chaque carte et jusqu'à cinq onglets dans chaque menu.

Pour ajouter à un menu défini par le système dans une carte définie par le système :

a) Sélectionnez le menu. Le menu sélectionné est mis en surbrillance dans une zone rouge. Dans cet exemple, la carte des paramètres d'infrastructure et le menu de collecte de journaux sont sélectionnés pour le placement de la nouvelle interface utilisateur.

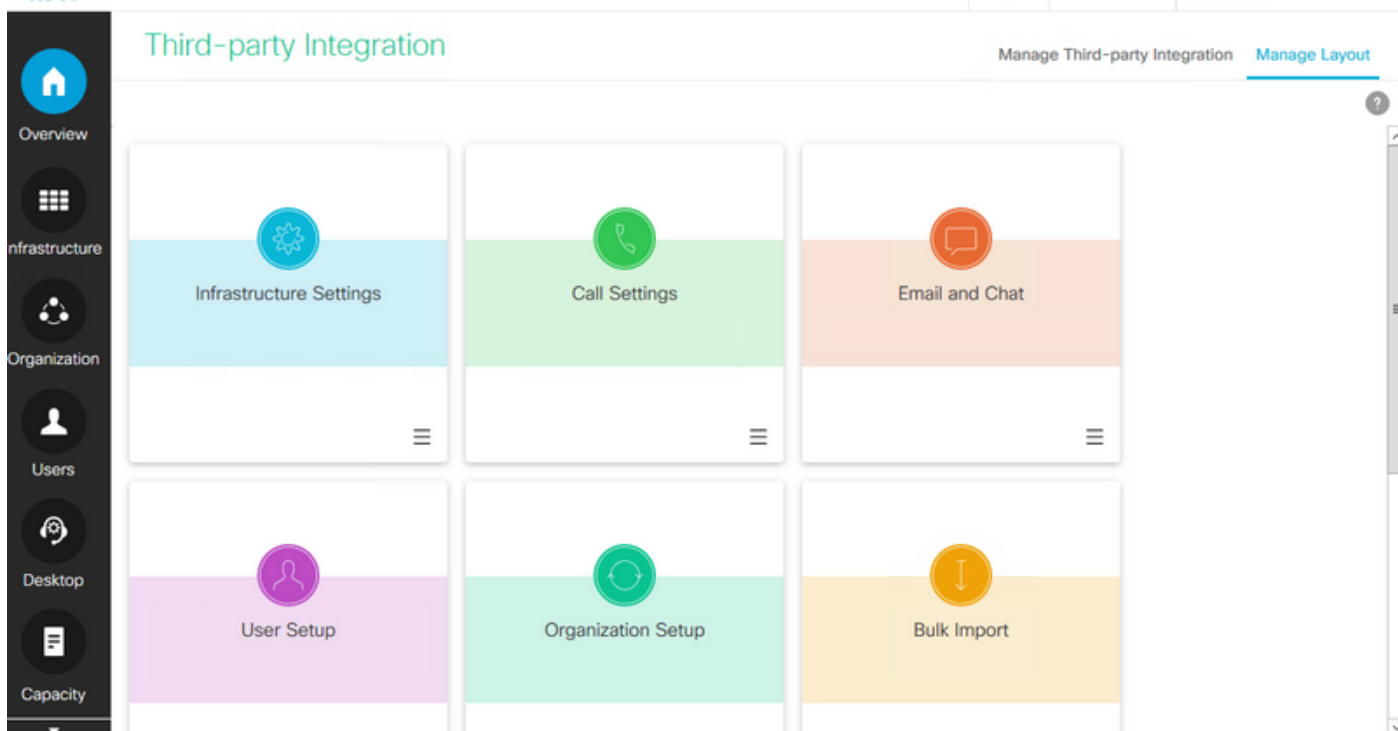


Note: Vous ne pouvez ajouter jusqu'à sept menus dans chaque carte et jusqu'à cinq onglets dans chaque menu

Étape 5 Cliquez sur Enregistrer.

Gérer la disposition

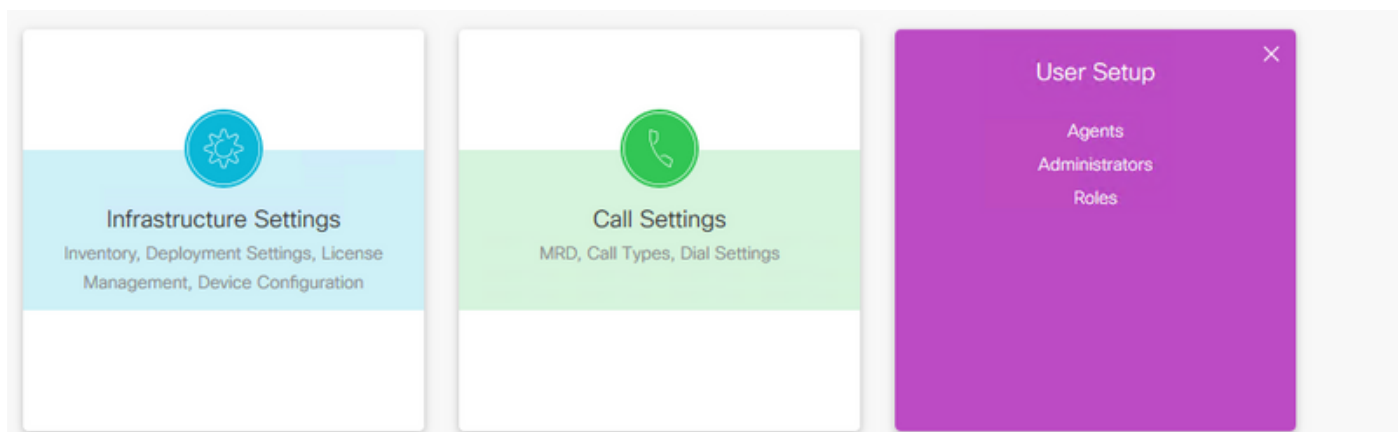
L'onglet Gérer la mise en page affiche toutes les cartes et tous les menus. L'administrateur peut ajouter des menus aux cartes définies par le système, modifier les positions des cartes définies par l'utilisateur et modifier et supprimer uniquement les cartes et menus définis par l'utilisateur.



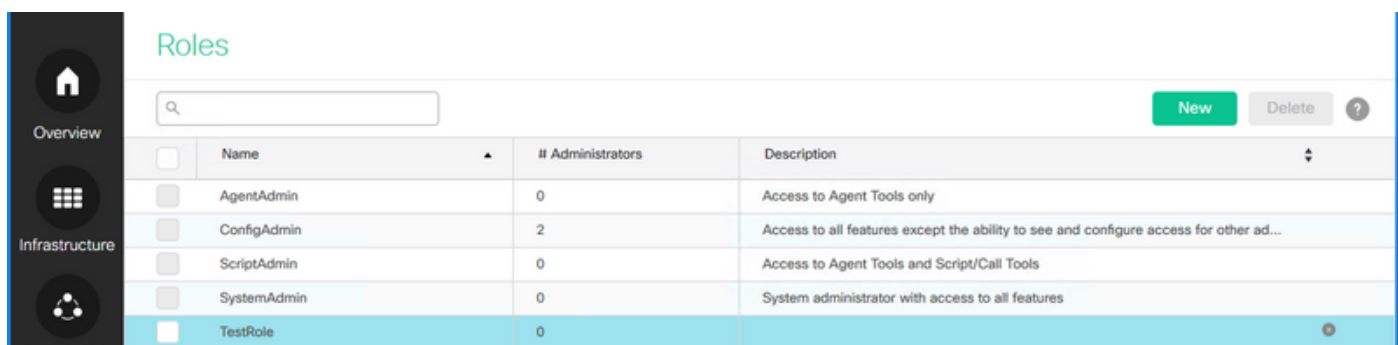
Accès basé sur les rôles

Les administrateurs système peuvent attribuer l'accès à l'interface utilisateur tierce à des rôles personnalisés.

Étape 1. Accédez à User Setup > Rôles.

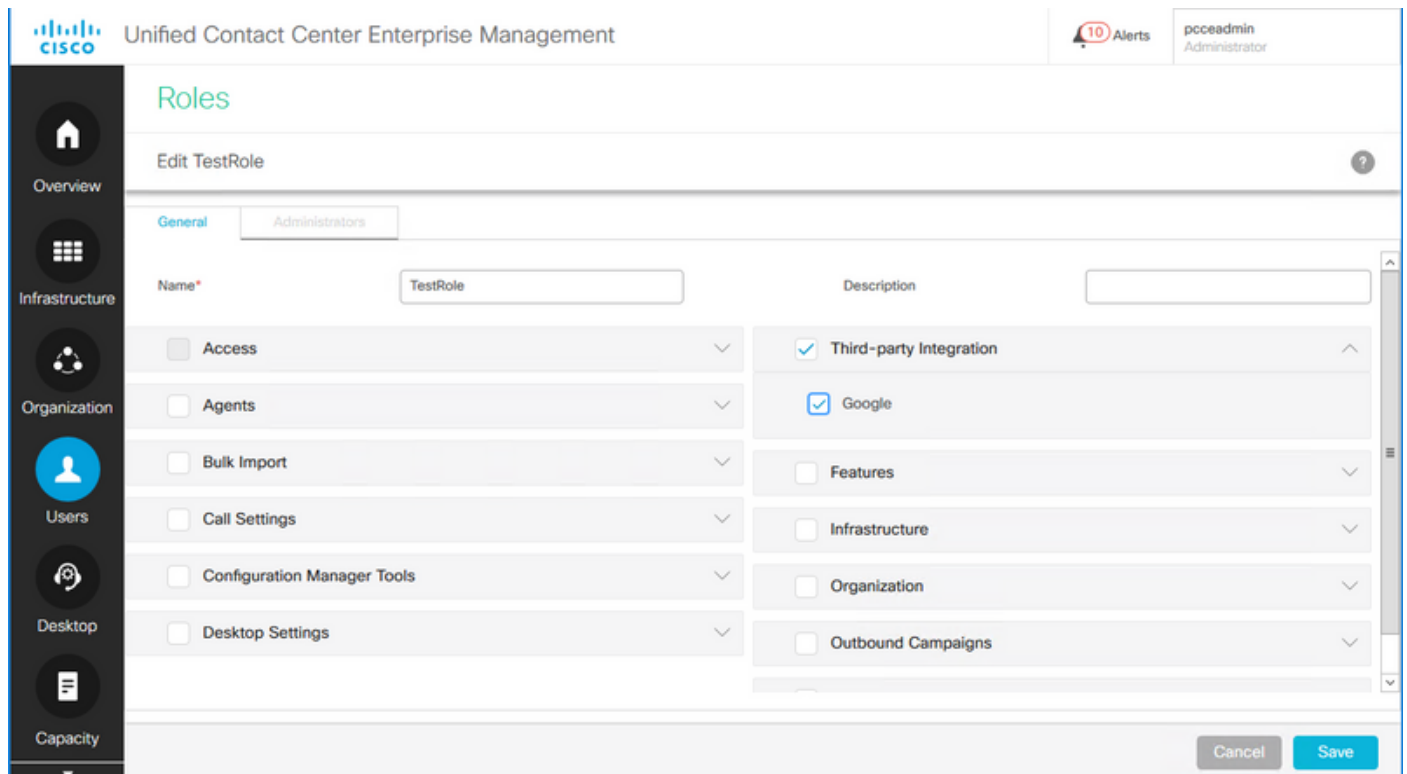


Étape 2. Sélectionnez le rôle personnalisé.



Étape 3. Sous Third-party Integration, activez la case à cocher qui porte le nom de l'interface

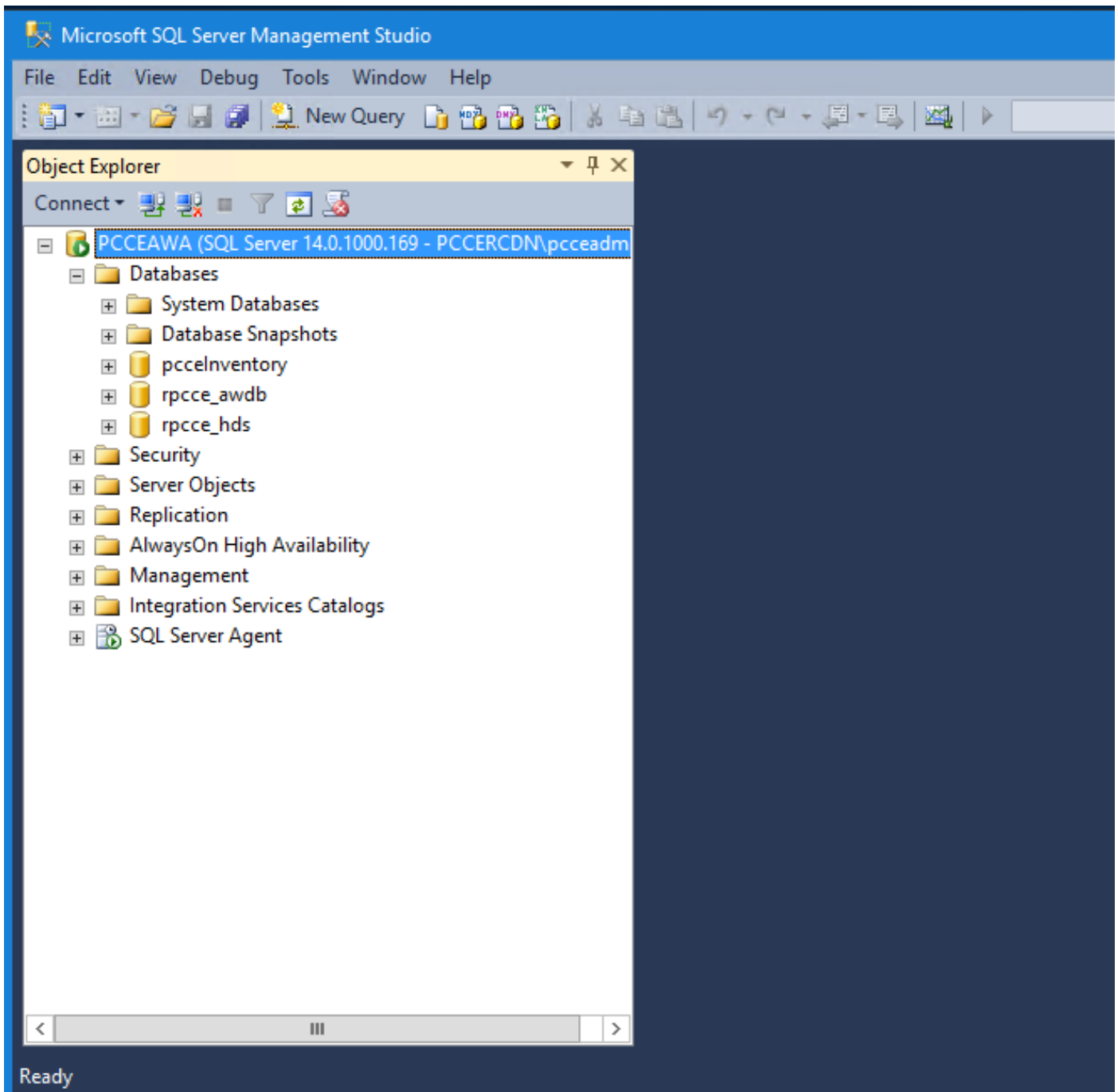
utilisateur tierce (par exemple, si le nom de l'interface utilisateur tierce est Google, CCE Administration crée une case à cocher nommée Google) et cliquez sur Save.



Vérification

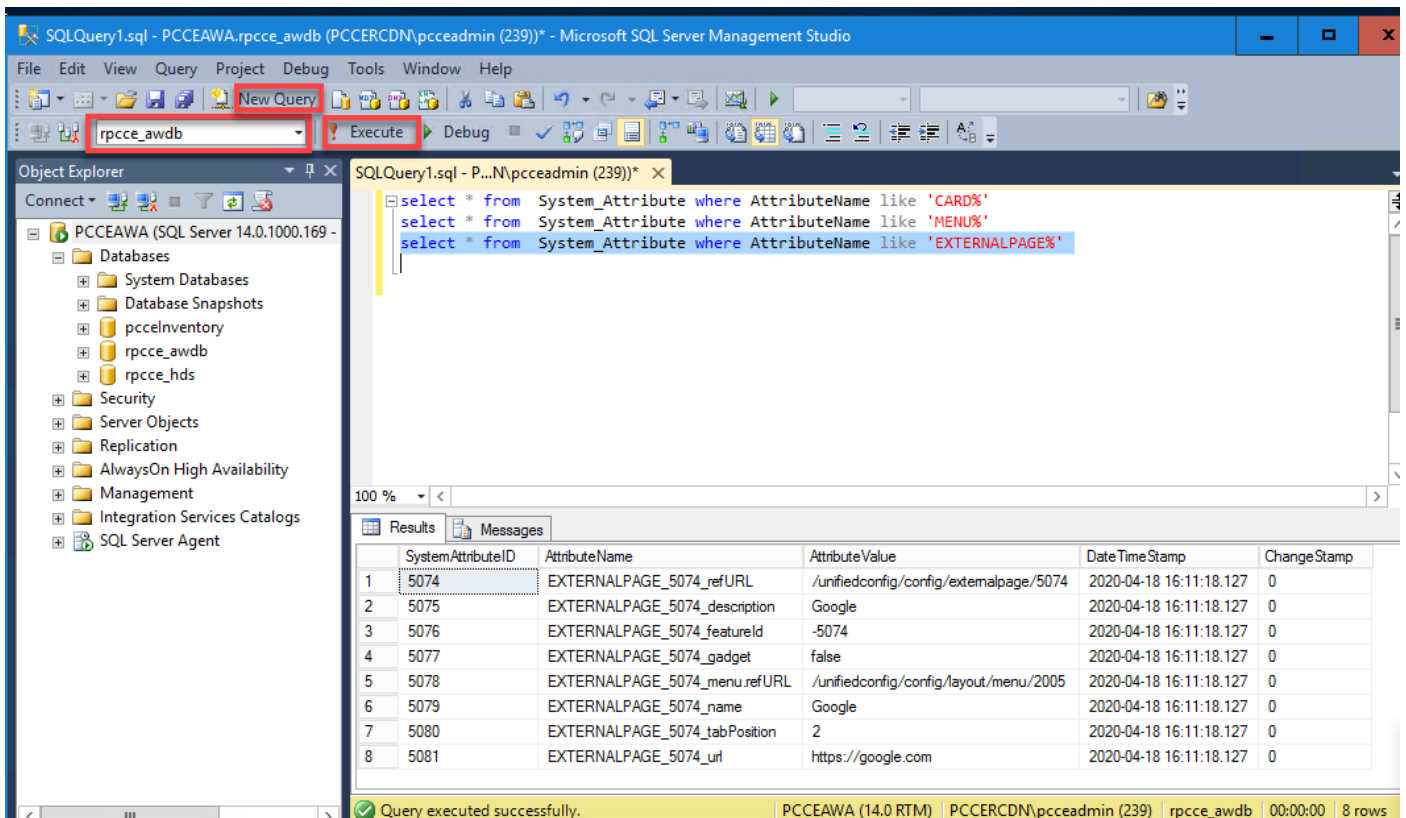
La fonctionnalité d'intégration tierce utilise la table System_Attribute de la base de données de configuration (Logger et AW) pour stocker la configuration Card, Menu, Gadget et Layout. Voici un exemple des informations d'intégration tierces ajoutées à la base de données.

Étape 1. Sur le serveur AW, ouvrez Microsoft SQL Server Management Studio (MSSMS).



Étape 2. Dans le MSSMS, cliquez sur l'onglet **Nouvelle requête**, sélectionnez la base de données **awdb** et dans la fenêtre de requête, tapez la requête pour le composant spécifique ajouté (CARD, MENU, EXTERNALPAGE).

Étape 3. Cliquez sur **Exécuter** pour exécuter la requête.



Cartes :

select * from System_Attribute where AttributeName like 'CARD%'

SystemAttributeID	AttributeName	AttributeValue	DateTimeStamp	ChangeStamp
5040	CARD_5040	{"header": "Card1", "icon": "circle-custom-widget", "color": "pink", "isSystemDefined": false}	2019-11-13 08:23:42.797	0

Menues :

select * from System_Attribute where AttributeName like 'MENU%'

SystemAttributeID	AttributeName	AttributeValue	DateTimeStamp	ChangeStamp
5041	MENU_5041	{"name": "menu1", "cardId": 5039, "isSystemDefined": false}	2019-11-13 08:25:20.534	0

Pages externes :

select * from System_Attribute where AttributeName like 'EXTERNALPAGE%'

SystemAttributeID	AttributeName	AttributeValue	DateTimeStamp	ChangeStamp
5042	EXTERNALPAGE_5052_refURL	/unifiedconfig/config/externalpage/5052	2019-11-13 09:03:20.307	0
5043	EXTERNALPAGE_5052_featureId	-5052	2019-11-13 09:03:20.307	0
5044	EXTERNALPAGE_5052_gadget	false	2019-11-13 09:03:20.307	0
5046	EXTERNALPAGE_5052_menu.refURL	/unifiedconfig/config/layout/menu/5041	2019-11-13 09:03:20.307	0

Dépannage

Scénarios

Voici différents scénarios de dépannage :

1. L'interface utilisateur tierce ne se charge pas et fournit une erreur dans la console : "Un cookie associé à une ressource intersite à l'adresse <URL> a été défini sans l'attribut `SameSite`."

Si **X-Frame-Options** est défini dans les cookies pour l'interface utilisateur tierce, la page ne se charge pas. Assurez-vous que **X-Frame-Options** ne sont pas définis pour les pages d'interface utilisateur tierces.

2. L'interface utilisateur tierce ne se charge pas avec une erreur : " La requête a atteint le serveur, mais il a fallu trop de temps pour y répondre. Essayez de recharger la page. "

Cela pourrait poser problème en ce qui concerne les certificats non importés. Vérifiez que vous importez le certificat approprié à partir de l'interface utilisateur hôte.

3. La nouvelle carte et le nouveau menu ne s'affichent pas dans l'interface utilisateur :

Étape 1. Vérifiez que l'administrateur s'est déconnecté et s'est reconnecté après l'interface utilisateur tierce d'intégration.

Étape 2. Vérifiez le résultat de l'API de détails d'accès à l'interface utilisateur :
<https://<hôte>/unifiedconfig/config/uiaccesslist/uiaccessodetails>.

Étape 3. Vérifiez si l'interface utilisateur tierce est enregistrée correctement en tant que nouvelle fonctionnalité : <https://<hôte>/unifiedconfig/config/role/availableFeatures>.

Étape 4. Vérifiez si le rôle d'utilisateur a accès à la nouvelle interface utilisateur tierce :
<https://<hôte>/unifiedconfig/config/role/<roleId>>.

Étape 5. Vérifiez les journaux de la console du navigateur en cas d'erreur.

Analyse des journaux

Les journaux Tomcat `c:\icm\tomcat\logs\CCBU.<timestamp>` sont nécessaires pour dépanner les scénarios liés à la demande d'API dans une intégration tierce.

Voici des exemples de journaux tomcat lorsque vous ajoutez une carte, un menu et une page externe :

API de carte

- 0000000204: 192.168.25.30: Nov 25 2019 10:48:25.769 -0500: %CCBU_ajp-nio-127.0.0.1-8009-exec-5-6-REQUEST_START:
%[ip.orig=10.61.220.114][method.name=POST][parameter.name={ }][port.orig=60067][protocol=HTTP/1.1][resource.name=/layout/card][usr=boston@boston.com]: Request start
- 0000000905: 192.168.25.30: Nov 25 2019 10:48:26.068 -0500: %CCBU_187-CARD-CREATE-6-REST_API_INFO: CceTransaction.createTransaction:
principal=GenericPrincipal[boston@boston.com(Administrator,)] userName=boston userDomain=BOSTON
- 0000000906: 192.168.25.30: Nov 25 2019 10:48:26.113 -0500: %CCBU_187-CARD-CREATE-6-REST_API_INFO: Committing records (verified=true): [cdbRecord cptr = 457192704 [tableName: System_Attribute op: OP_INSERT fields: {AttributeValue={"header":"Card2","icon":"circle-custom-widget","color":"pink","isSystemDefined":false}, SystemAttributeID=5084, AttributeName=CARD_5084}], cdbRecord cptr = 457192592 [tableName: System_Attribute op: OP_UPDATE fields: {ChangeStamp=2, AttributeValue=5038 1, 5084 2, SystemAttributeID=5039, AttributeName=CARD_POSITIONS}]]
- 0000000909: 192.168.25.30: Nov 25 2019 10:48:26.342 -0500: %CCBU_187-CARD-CREATE-6-REST_API_INFO: create -- created url: /unifiedconfig/config/layout/card/5084 urlInfo:
https://10.86.135.193/unifiedconfig/config/ responseUrl:
https://10.86.135.193/unifiedconfig/config/layout/card/5084
- 0000000206: 192.168.25.30: Nov 25 2019 10:48:26.551 -0500: %CCBU_ajp-nio-127.0.0.1-8009-exec-5-6-REQUEST_END: %[PARAM_TIME_ELAPSED=774]: Request complete

API de menu

- 0000000402: 192.168.25.30: Nov 25 2019 11:10:17.030 -0500: %CCBU_ajp-nio-127.0.0.1-8009-exec-6-6-REQUEST_START:
%[ip.orig=10.61.220.114][method.name=POST][parameter.name={ }][port.orig=60067][protocol=HTTP/1.1][resource.name=/layout/menu][usr=boston@boston.com]: Request start
- 0000003532: 192.168.25.30: Nov 25 2019 11:10:17.288 -0500: %CCBU_450-MENU-CREATE-6-REST_API_INFO: CceTransaction.createTransaction:
principal=GenericPrincipal[boston@boston.com(Administrator,)] userName=boston userDomain=BOSTON
- 0000003533: 192.168.25.30: Nov 25 2019 11:10:17.289 -0500: %CCBU_450-MENU-CREATE-6-REST_API_INFO: Committing records (verified=true): [cdbRecord cptr = 457193296 [tableName: System_Attribute op: OP_INSERT fields: {AttributeValue={"name":"card2_menu1","cardId":5084,"isSystemDefined":false}, SystemAttributeID=5085, AttributeName=MENU_5085}]]
- 0000003539: 192.168.25.30: Nov 25 2019 11:10:17.856 -0500: %CCBU_450-MENU-CREATE-6-REST_API_INFO: create -- created url: /unifiedconfig/config/layout/menu/5085 urlInfo:
https://10.86.135.193/unifiedconfig/config/ responseUrl:
https://10.86.135.193/unifiedconfig/config/layout/menu/5085
- 0000000404: 192.168.25.30: Nov 25 2019 11:10:18.575 -0500: %CCBU_ajp-nio-127.0.0.1-8009-exec-6-6-REQUEST_END: %[PARAM_TIME_ELAPSED=1542]: Request complete

API de page externe

1. 000000636: 192.168.25.30: Nov 25 2019 11:37:53.233 -0500: %CCBU_ajp-nio-127.0.0.1-8009-exec-9-6-REQUEST_START: [%ip.orig=10.61.220.114][method.name=POST][parameter.name={ }][port.orig=60067][protocol=HTTP/1.1][resource.name=/externalpage][usr=boston@boston.com]: Request start
2. 0000006942: 192.168.25.30: Nov 25 2019 11:37:53.365 -0500: %CCBU_753-EXTERNALPAGE-CREATE-6-REST_API_INFO: CceTransaction.createTransaction: principal=GenericPrincipal[boston@boston.com(Administrator,)] userName=boston userDomain=BOSTON
3. 0000006943: 192.168.25.30: Nov 25 2019 11:37:53.382 -0500: %CCBU_753-EXTERNALPAGE-CREATE-6-REST_API_INFO: Adding New attribute: EXTERNALPAGE_5086_refURL:/unifiedconfig/config/externalpage/5086
4. 0000006944: 192.168.25.30: Nov 25 2019 11:37:53.384 -0500: %CCBU_753-EXTERNALPAGE-CREATE-6-REST_API_INFO: Adding New attribute: EXTERNALPAGE_5086_featureId:-5086
5. 0000006945: 192.168.25.30: Nov 25 2019 11:37:53.384 -0500: %CCBU_753-EXTERNALPAGE-CREATE-6-REST_API_INFO: Adding New attribute: EXTERNALPAGE_5086_gadget:false
6. 0000006946: 192.168.25.30: Nov 25 2019 11:37:53.385 -0500: %CCBU_753-EXTERNALPAGE-CREATE-6-REST_API_INFO: Adding New attribute: EXTERNALPAGE_5086_menu.refURL:/unifiedconfig/config/layout/menu/5085
7. 0000006947: 192.168.25.30: Nov 25 2019 11:37:53.385 -0500: %CCBU_753-EXTERNALPAGE-CREATE-6-REST_API_INFO: Adding New attribute: EXTERNALPAGE_5086_name:MomentJS
8. 0000006948: 192.168.25.30: Nov 25 2019 11:37:53.385 -0500: %CCBU_753-EXTERNALPAGE-CREATE-6-REST_API_INFO: Adding New attribute: EXTERNALPAGE_5086_tabPosition:1
9. 0000006949: 192.168.25.30: Nov 25 2019 11:37:53.386 -0500: %CCBU_753-EXTERNALPAGE-CREATE-6-REST_API_INFO: Adding New attribute: EXTERNALPAGE_5086_url:https://momentjs.com/
10. 0000006950: 192.168.25.30: Nov 25 2019 11:37:53.388 -0500: %CCBU_753-EXTERNALPAGE-CREATE-6-REST_API_INFO: Committing records (verified=true): [cdbRecord cptr = 457193216 [tableName: System_Attribute op: OP_INSERT fields: {AttributeValue=/unifiedconfig/config/externalpage/5086, AttributeName=EXTERNALPAGE_5086_refURL}], cdbRecord cptr = 457193152 [tableName: System_Attribute op: OP_INSERT fields: {AttributeValue=-5086, AttributeName=EXTERNALPAGE_5086_featureId}], cdbRecord cptr = 457193840 [tableName: System_Attribute op: OP_INSERT fields: {AttributeValue=false, AttributeName=EXTERNALPAGE_5086_gadget}], cdbRecord cptr = 457193728 [tableName: System_Attribute op: OP_INSERT fields: {AttributeValue=/unifiedconfig/config/layout/menu/5085, AttributeName=EXTERNALPAGE_5086_menu.refURL}], cdbRecord cptr = 457190272 [tableName: System_Attribute op: OP_INSERT fields: {AttributeValue=MomentJS, AttributeName=EXTERNALPAGE_5086_name}], cdbRecord cptr = 457190032 [tableName: System_Attribute op: OP_INSERT fields: {AttributeValue=1, AttributeName=EXTERNALPAGE_5086_tabPosition}], cdbRecord cptr = 457190464 [tableName: System_Attribute op: OP_INSERT fields: {AttributeValue=https://momentjs.com/, AttributeName=EXTERNALPAGE_5086_url}]]
11. 0000006953: 192.168.25.30: Nov 25 2019 11:37:53.944 -0500: %CCBU_753-EXTERNALPAGE-CREATE-6-REST_API_INFO: External Page data added. Assign default roles
12. 0000006957: 192.168.25.30: Nov 25 2019 11:37:54.116 -0500: %CCBU_753-EXTERNALPAGE-CREATE-6-REST_API_INFO: Committing records (verified=true): [cdbRecord cptr = 457190784 [tableName: Feature_Control_Set op: OP_UPDATE fields: {ChangeStamp=40, Description=System administrator with access to all features, EnterpriseName=SystemAdmin, FeatureSetID=5119, FeatureSetData=-5086,Y#-5077,Y#1,Y#3,Y#5,Y#10,Y#11,Y#12,Y#15,Y#16,Y#17,Y#18,Y#19,Y#20,Y#29,Y#33,Y#37,Y#39,Y#40,Y#41,Y#42,Y#44,Y#45,Y#47,Y#50,Y#51,Y#55,Y#56,Y#57,Y#59,Y#60,Y#62,Y#64,Y#66,Y#67,Y#68,Y#70,Y#73,Y#75,Y#77,Y#80,Y#81,Y#82,Y#83,Y#84,Y#85,Y#86,Y#87,Y#89,Y#90,Y#91,Y#96,Y#97,Y#98,Y#99,Y#103,Y#105,Y#110,Y#111,Y#112,Y#115,Y#116}], cdbRecord cptr = 457190784 [tableName: Feature_Control_Set op: OP_UPDATE fields: {ChangeStamp=40, Description=System administrator with access to all features, EnterpriseName=SystemAdmin, FeatureSetID=5119, FeatureSetData=-5086,Y#-5077,Y#1,Y#3,Y#5,Y#10,Y#11,Y#12,Y#15,Y#16,Y#17,Y#18,Y#19,Y#20,Y#29,Y#33,Y#37,Y#39,Y#40,Y#41,Y#42,Y#44,Y#45,Y#47,Y#50,Y#51,Y#55,Y#56,Y#57,Y#59,Y#60,Y#62,Y#64,Y#66,Y#67,Y#68,Y#70,Y#73,Y#75,Y#77,Y#80,Y#81,Y#82,Y#83,Y#84,Y#85,Y#86,Y#87,Y#89,Y#90,Y#91,Y#96,Y#97,Y#98,Y#99,Y#103,Y#105,Y#110,Y#111,Y#112,Y#115,Y#116}]]
13. 0000006950: 192.168.25.30: Nov 25 2019 11:37:53.388 -0500: %CCBU_753-EXTERNALPAGE-CREATE-6-REST_API_INFO: Committing records (verified=true): [cdbRecord cptr = 457193216 [tableName: System_Attribute op: OP_INSERT fields: {AttributeValue=/unifiedconfig/config/externalpage/5086, AttributeName=EXTERNALPAGE_5086_refURL}], cdbRecord cptr = 457193152 [tableName: System_Attribute op: OP_INSERT fields: {AttributeValue=-5086, AttributeName=EXTERNALPAGE_5086_featureId}], cdbRecord cptr = 457193840 [tableName: System_Attribute op: OP_INSERT fields: {AttributeValue=false, AttributeName=EXTERNALPAGE_5086_gadget}], cdbRecord cptr = 457193728 [tableName: System_Attribute op: OP_INSERT fields: {AttributeValue=/unifiedconfig/config/layout/menu/5085, AttributeName=EXTERNALPAGE_5086_menu.refURL}], cdbRecord cptr = 457190272 [tableName: System_Attribute op: OP_INSERT fields: {AttributeValue=MomentJS, AttributeName=EXTERNALPAGE_5086_name}], cdbRecord cptr = 457190032 [tableName: System_Attribute op: OP_INSERT fields: {AttributeValue=1, AttributeName=EXTERNALPAGE_5086_tabPosition}], cdbRecord cptr = 457190464 [tableName: System_Attribute op: OP_INSERT fields: {AttributeValue=https://momentjs.com/, AttributeName=EXTERNALPAGE_5086_url}]]
14. 0000006953: 192.168.25.30: Nov 25 2019 11:37:53.944 -0500: %CCBU_753-EXTERNALPAGE-CREATE-6-REST_API_INFO: External Page data added. Assign default roles
15. 0000006957: 192.168.25.30: Nov 25 2019 11:37:54.116 -0500: %CCBU_753-EXTERNALPAGE-CREATE-6-REST_API_INFO: Committing records (verified=true): [cdbRecord cptr = 457190784 [tableName: Feature_Control_Set op: OP_UPDATE fields: {ChangeStamp=40, Description=System administrator with access to all features, EnterpriseName=SystemAdmin, FeatureSetID=5119, FeatureSetData=-5086,Y#-5077,Y#1,Y#3,Y#5,Y#10,Y#11,Y#12,Y#15,Y#16,Y#17,Y#18,Y#19,Y#20,Y#29,Y#33,Y#37,Y#39,Y#40,Y#41,Y#42,Y#44,Y#45,Y#47,Y#50,Y#51,Y#55,Y#56,Y#57,Y#59,Y#60,Y#62,Y#64,Y#66,Y#67,Y#68,Y#70,Y#73,Y#75,Y#77,Y#80,Y#81,Y#82,Y#83,Y#84,Y#85,Y#86,Y#87,Y#89,Y#90,Y#91,Y#96,Y#97,Y#98,Y#99,Y#103,Y#105,Y#110,Y#111,Y#112,Y#115,Y#116}], cdbRecord cptr = 457190784 [tableName: Feature_Control_Set op: OP_UPDATE fields: {ChangeStamp=40, Description=System administrator with access to all features, EnterpriseName=SystemAdmin, FeatureSetID=5119, FeatureSetData=-5086,Y#-5077,Y#1,Y#3,Y#5,Y#10,Y#11,Y#12,Y#15,Y#16,Y#17,Y#18,Y#19,Y#20,Y#29,Y#33,Y#37,Y#39,Y#40,Y#41,Y#42,Y#44,Y#45,Y#47,Y#50,Y#51,Y#55,Y#56,Y#57,Y#59,Y#60,Y#62,Y#64,Y#66,Y#67,Y#68,Y#70,Y#73,Y#75,Y#77,Y#80,Y#81,Y#82,Y#83,Y#84,Y#85,Y#86,Y#87,Y#89,Y#90,Y#91,Y#96,Y#97,Y#98,Y#99,Y#103,Y#105,Y#110,Y#111,Y#112,Y#115,Y#116}]]
16. 0000006988: 192.168.25.30: Nov 25 2019 11:37:55.270 -0500: %CCBU_753-EXTERNALPAGE-CREATE-6-REST_API_INFO: SystemAdmin Updated

17. 0000006991: 192.168.25.30: Nov 25 2019 11:37:55.400 -0500: %COBU_753-EXTERNALPAGE-CREATE-6-REST_API_INFO: Committing records (verified=true): [cdbRecord cptr = 457193472 **tableName: Feature_Control_Set** op: OP_UPDATE fields: {ChangeStamp=35, Description=Access to all features except the ability to see and configure access for other administrators, EnterpriseName=ConfigAdmin, FeatureSetID=5120, FeatureSetData=-5086,Y#5077,Y#1,Y#3,Y#5,Y#10,Y#11,Y#12,Y#15,Y#16,Y#17,Y#18,Y#19,Y#20,Y#29,Y#33,Y#37,Y#39,Y#40,Y#41,Y#42,Y#44,Y#45,Y#47,Y#50,Y#55,Y#56,Y#59,Y#60,Y#62,Y#64,Y#66,Y#67,Y#68,Y#70,Y#73,Y#75,Y#77,Y#80,Y#81,Y#82,Y#83,Y#84,Y#85,Y#86,Y#87,Y#89,Y#90,Y#91,Y#96,Y#97,Y#98,Y#99,Y#103,Y#105,Y#110,Y#111,Y#112,Y#115,Y#116,Y#117,Y#118,Y#119,Y#185,Y#186,Y#187,Y#1001,Y#1002,Y#1003,Y#1004,Y#1005,Y#1006,Y#1007,Y#1009,Y#1010,Y#1011,Y#1012,Y#1013,Y#1015,Y#1016,Y#1017,Y#1018,Y#1019,Y#1020,Y#1021,Y#1022,Y#1023,Y#1027,Y#1028,Y#1030,Y#100001,Y#100002,Y#400000,Y#400001,Y#}]
18. 0000006994: 192.168.25.30: Nov 25 2019 11:37:55.828 -0500: %COBU_753-EXTERNALPAGE-CREATE-6-REST_API_INFO: **update -- updated url: /role/5120**
19. 0000007009: 192.168.25.30: Nov 25 2019 11:37:56.300 -0500: %COBU_753-EXTERNALPAGE-CREATE-6-REST_API_INFO: **ConfigAdmin Updated**
20. 0000000638: 192.168.25.30: Nov 25 2019 11:37:56.512 -0500: %COBU_ajp-nio-127.0.0.1-8009-exec-9-6-REQUEST_END: %[PARAM_TIME_ELAPSED=3275]: **Request complete**

Informations connexes

[Guide d'administration PCCE](#)

[Support et documentation techniques - Cisco Systems](#)