

# Exemple de configuration des certificats TMS avec les outils TMS pour la communication TLS

## Contenu

[Introduction](#)

[Conditions préalables](#)

[Conditions requises](#)

[Composant utilisé](#)

[Configuration](#)

[Vérification](#)

[Dépannage](#)

## Introduction

Ce document décrit comment utiliser l'outil TelePresence Management Suite (TMS) afin de configurer le certificat utilisé par l'application TMS lorsqu'elle initie des connexions sortantes. Si le serveur TMS fait partie d'un domaine, l'option de création de certificat peut ne pas être visible dans l'outil TMS.

## Conditions préalables

### Conditions requises

Cisco recommande que vous ayez :

- TMS installé et accessible via HTTP et HTTPS
- Accès pour redémarrer le serveur IIS (Internet Information Services)
- Droits d'administration de l'utilisateur
- Accès au certificat TLS (Transport Layer Security) devant être installé

### Composant utilisé

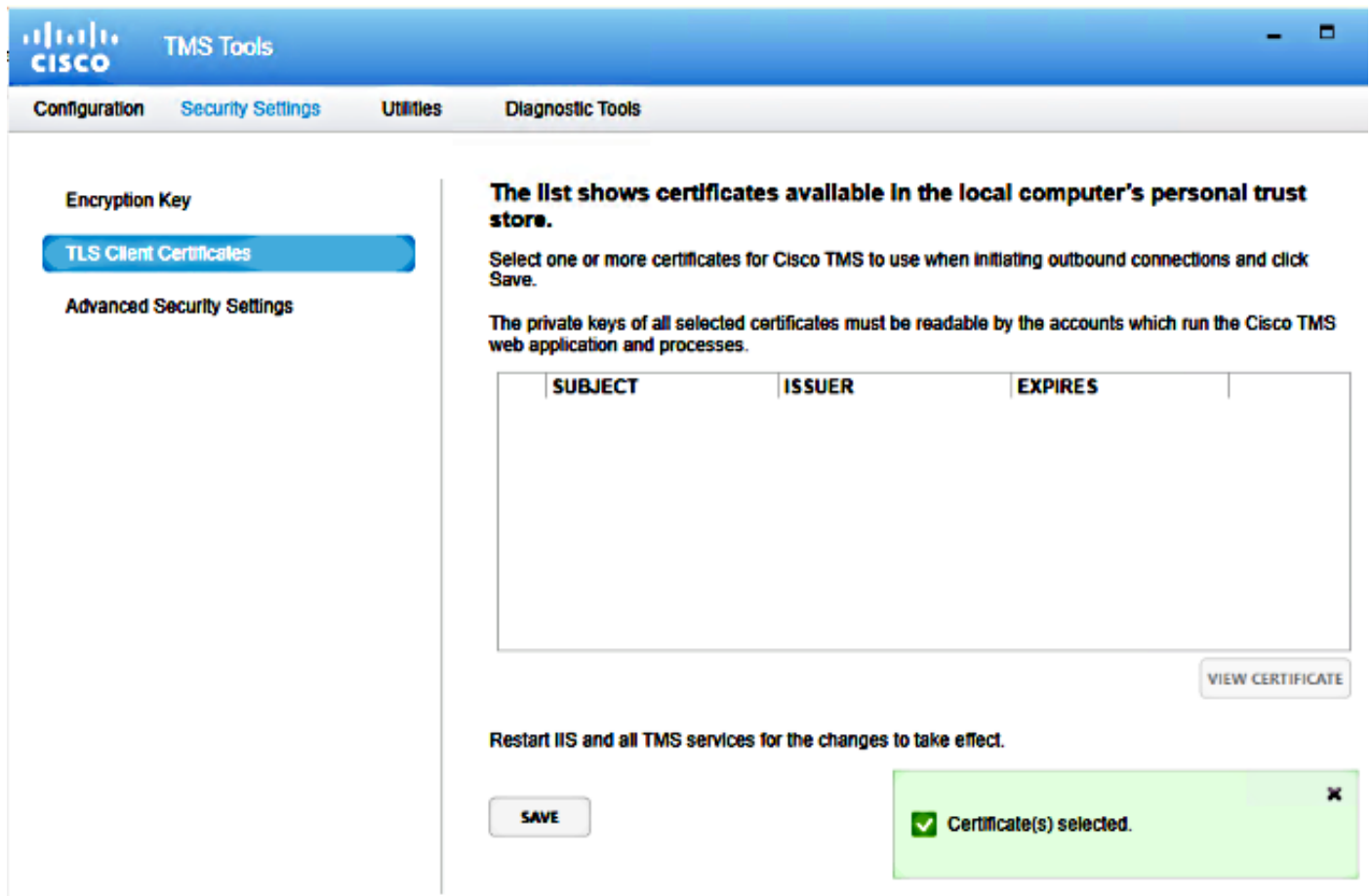
Les informations de ce document sont basées sur les versions 14.3.2, 14.2.2 et 14.5 de TMS.

Toutes les captures d'écran de ce document proviennent de l'interface TMS Version 14.5. Les certificats d'autres versions peuvent également être générés avec la même procédure.

The information in this document was created from the devices in a specific lab environment. All of the devices used in this document started with a cleared (default) configuration. If your network is live, make sure that you understand the potential impact of any command.

# Configuration

Si vous souhaitez que TMS utilise un certificat TLS, vous devez le configurer avec les outils TMS pour que TMS puisse communiquer entièrement depuis le serveur TMS.



The screenshot shows the Cisco TMS Tools configuration interface. The top navigation bar includes 'Configuration', 'Security Settings', 'Utilities', and 'Diagnostic Tools'. The left sidebar has 'Encryption Key', 'TLS Client Certificates' (selected), and 'Advanced Security Settings'. The main content area displays instructions: 'The list shows certificates available in the local computer's personal trust store.' and 'Select one or more certificates for Cisco TMS to use when initiating outbound connections and click Save.' Below this is a table with columns 'SUBJECT', 'ISSUER', and 'EXPIRES'. A 'VIEW CERTIFICATE' button is at the bottom right. A green notification box at the bottom right says 'Certificate(s) selected.' A 'SAVE' button is at the bottom left. A note at the bottom center says 'Restart IIS and all TMS services for the changes to take effect.'

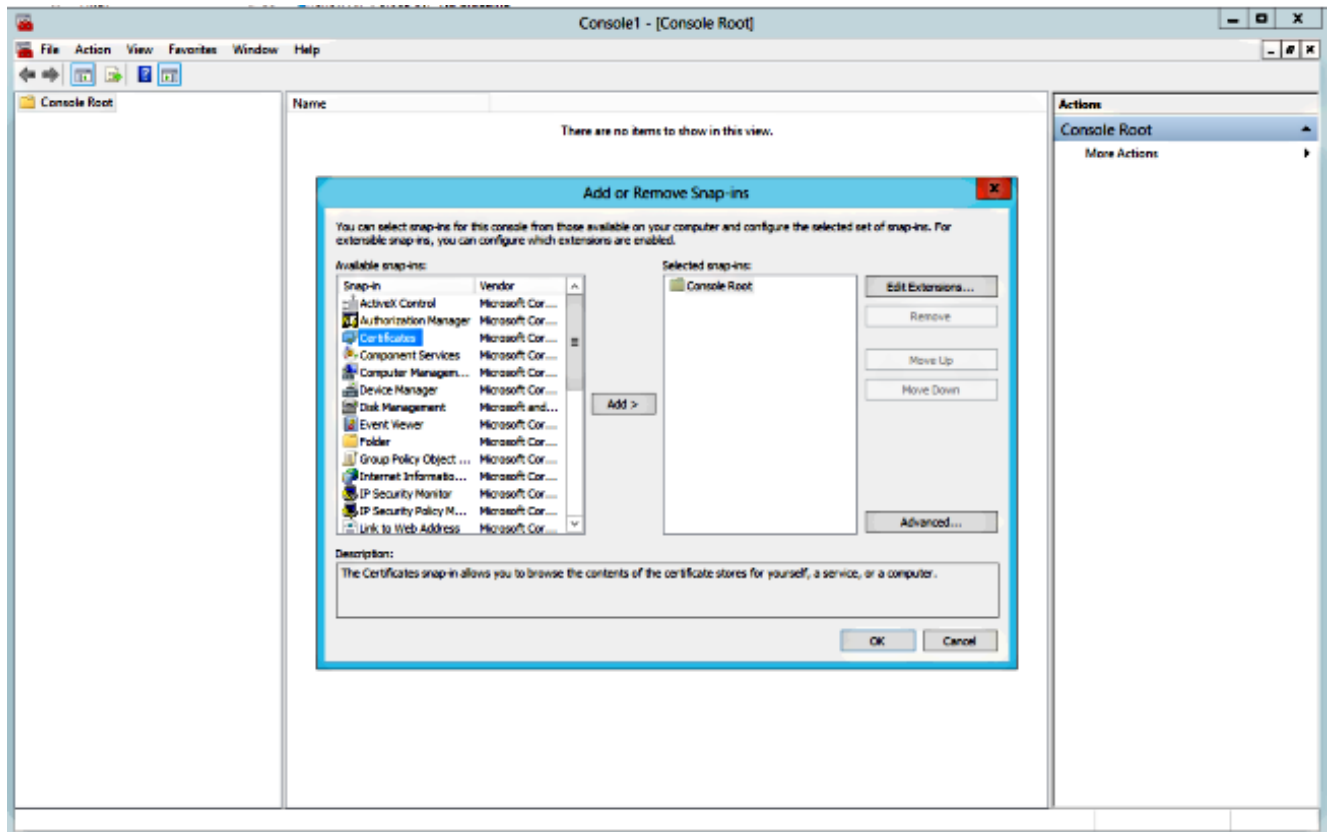
Vous devriez voir le certificat ici à partir du magasin de certificats personnels sur le système. Cet écran répertorie les certificats actuellement disponibles dans le magasin de confiance personnel du serveur qui peuvent être sélectionnés pour être utilisés comme décrit précédemment.

Le guide d'administration indique deux conditions requises pour que le certificat soit répertorié ici :

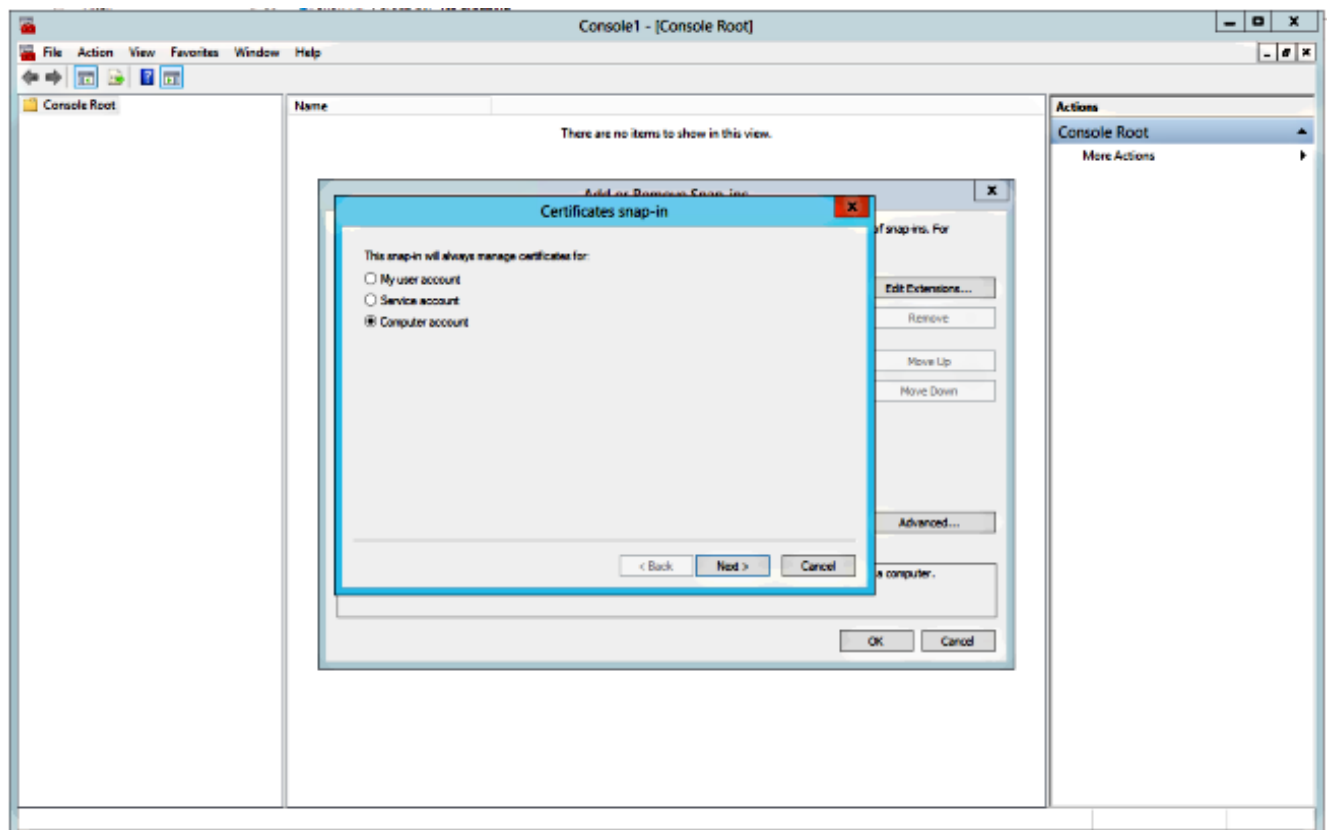
- Si aucun certificat n'est répertorié ici, vérifiez que le compte que vous utilisez pour exécuter Cisco TMS Tools dispose d'un accès en lecture aux clés privées des certificats.
- Assurez-vous que tous les comptes sur lesquels les services TMS sont connectés ont un accès en lecture aux clés privées des certificats.

Pour installer un certificat sur un magasin d'approbation personnel, vous devez ouvrir Microsoft Management Console (MMC) et ajouter un composant logiciel enfichable pour le certificat :

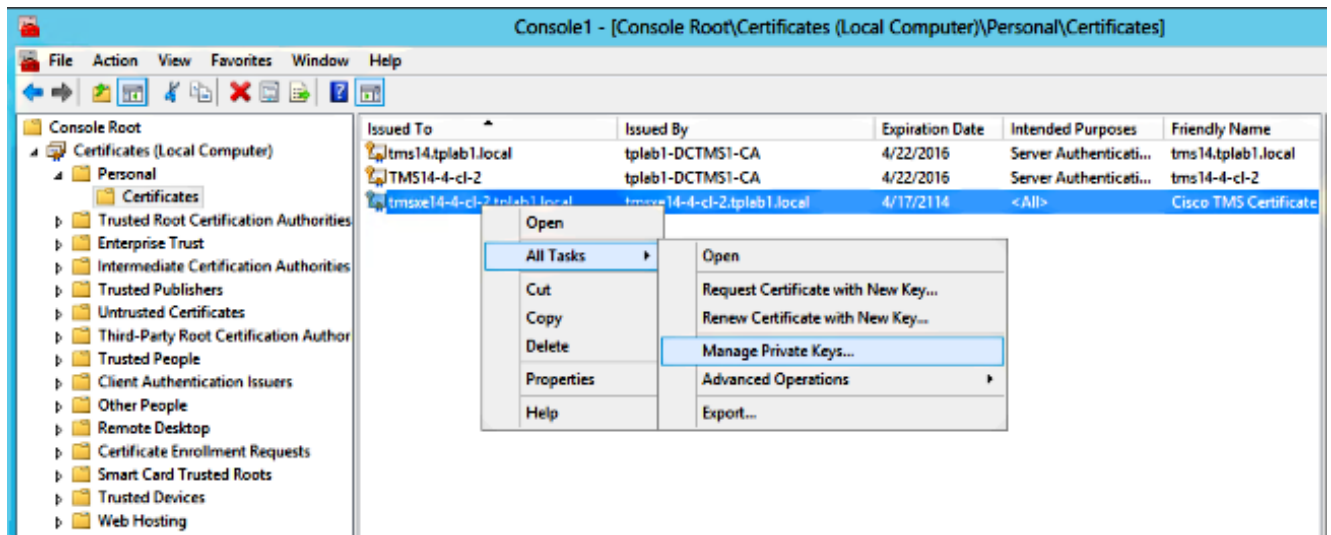
1. Ouvrez MMC avec exécution sur le serveur Microsoft Windows.
2. Ajoutez le composant logiciel enfichable de certificat sur MMC :



3. Assurez-vous d'ajouter le certificat dans le **compte Ordinateur** :

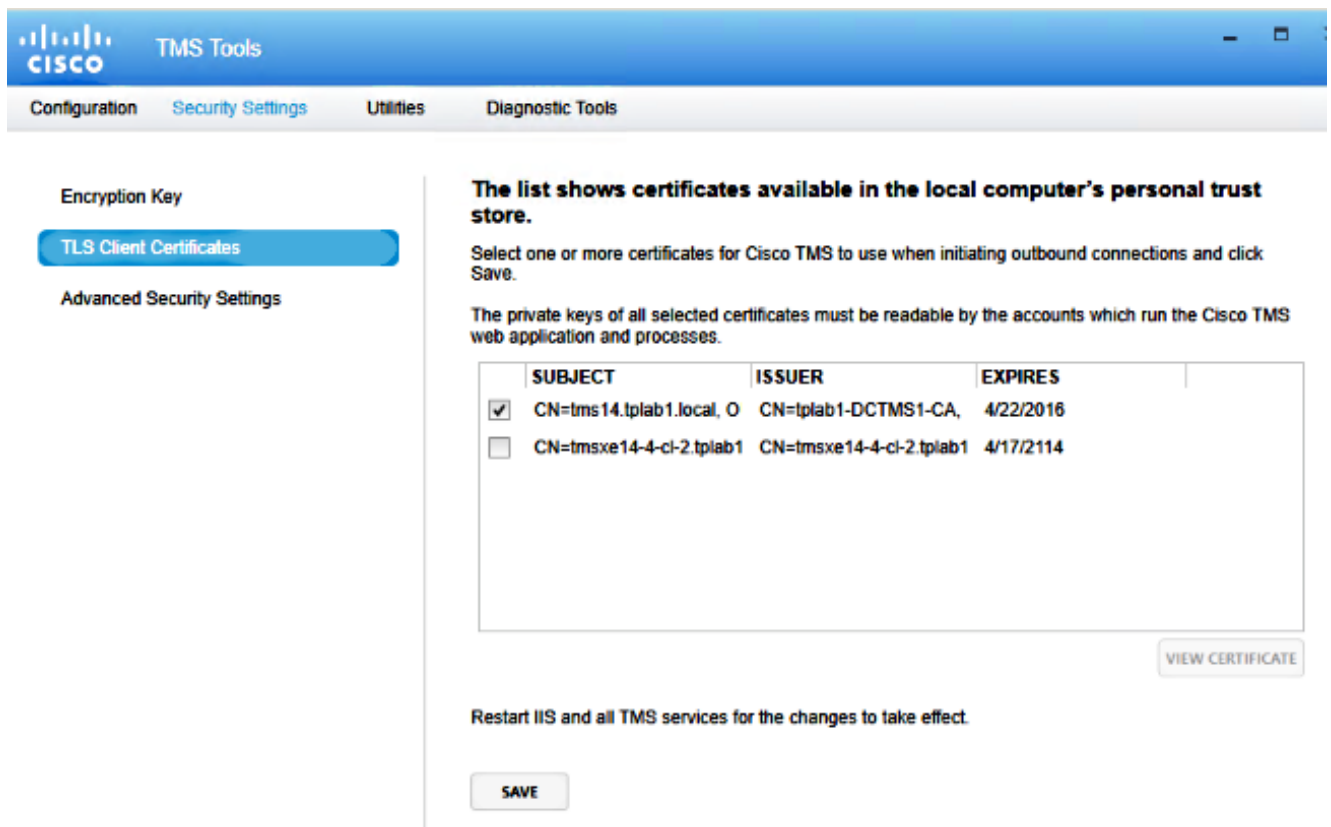


4. Importez le certificat sur **Personal > Certificates** et cliquez sur **Manage Private Keys** :



5. Ajoutez un accès à tous les utilisateurs par le biais desquels l'outil TMS est accessible et fournissez un accès en lecture.

6. Ouvrez **Outils TMS** et accédez à **Certificats client TLS** :



7. Cliquez sur **Enregistrer** et redémarrez IIS.

## Vérification

Aucune procédure de vérification n'est disponible pour cette configuration.

## Dépannage

Il n'existe actuellement aucune information de dépannage spécifique pour cette configuration.