

Asignación de llamadas VoIP salientes a puertos de voz digitales específicos

Contenido

[Introducción](#)

[Prerequisites](#)

[Requirements](#)

[Componentes Utilizados](#)

[Convenciones](#)

[Configurar](#)

[Diagrama de la red](#)

[Configuración de T1 para Grupos DS0 Específicos](#)

[Configuración de los pares de marcado de entrada de gateway H.323](#)

[Configuración de los perfiles de traducción de gateway H.323](#)

[Configurar las reglas de traducción](#)

[Configuración de los pares de marcado salientes](#)

[Verificación](#)

[Troubleshoot](#)

[Comandos para resolución de problemas](#)

[Información Relacionada](#)

[Introducción](#)

Este documento muestra cómo configurar una gateway analógica H.323 para rutear llamadas a la Red de Telefonía Pública Conmutada (PSTN) usando determinados puertos DS0 según el número que llama del teléfono IP que originó la llamada. Normalmente, una llamada enviada a una gateway analógica tendría que utilizar un esquema de búsqueda para rutear llamadas fuera de la gateway, sin preocuparse del puerto DS0 elegido para rutear la llamada saliente. En muchos casos, es conveniente asociar un puerto DS0 específico a un número de teléfono IP determinado de modo que las llamadas salientes solamente usen ese puerto DS0 en lugar de elegir un puerto aleatoriamente o basado en algún método de búsqueda como “el menos inactivo”.

[Prerequisites](#)

[Requirements](#)

No hay requisitos específicos para este documento.

[Componentes Utilizados](#)

La información que contiene este documento se basa en las siguientes versiones de software y hardware.

- Cisco CallManager 3.x
- Teléfonos IP de Cisco
- Puerta de enlace analógica (2600, 3600, 1700, IAD 2400)**Nota:** Debe estar ejecutando Cisco IOS® Software Release 12.2(11)T y posterior.

The information in this document was created from the devices in a specific lab environment. All of the devices used in this document started with a cleared (default) configuration. If your network is live, make sure that you understand the potential impact of any command.

[Convenciones](#)

Para obtener más información sobre las convenciones del documento, consulte [Convenciones de Consejos Técnicos de Cisco](#).

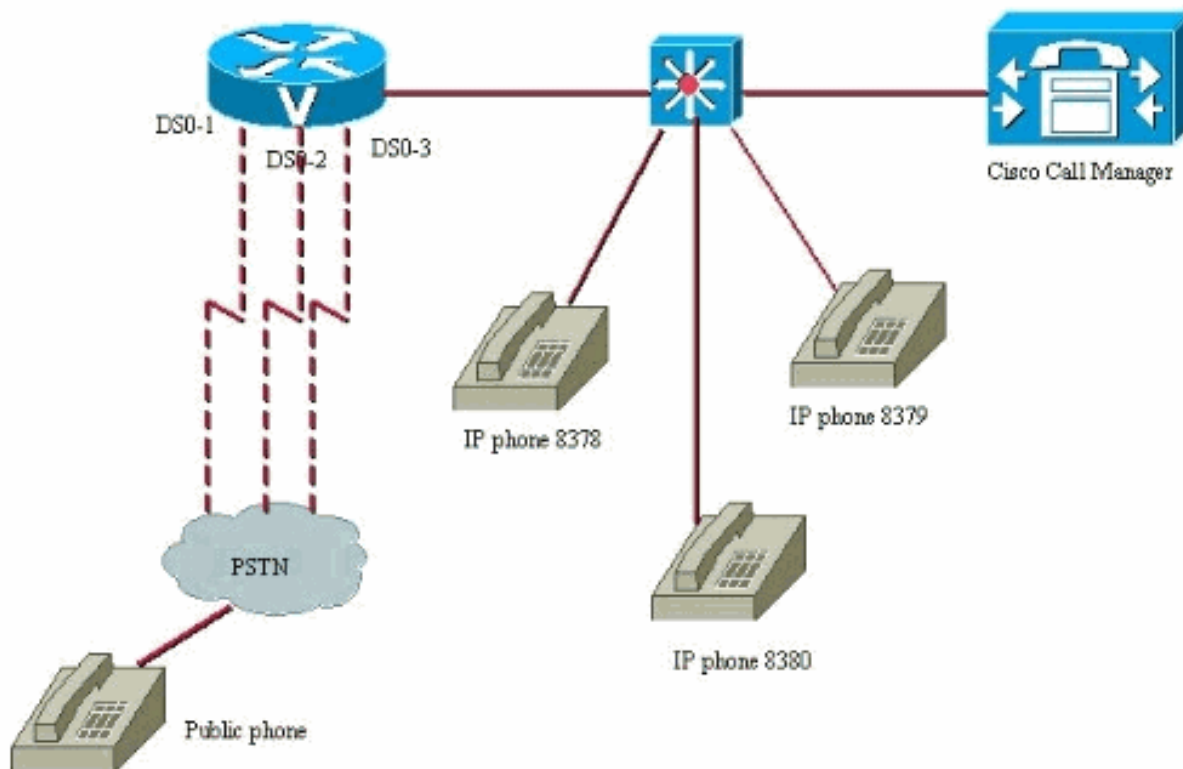
[Configurar](#)

En esta sección encontrará la información para configurar las funciones descritas en este documento.

Nota: Para encontrar información adicional sobre los comandos usados en este documento, utilice la [Command Lookup Tool](#) ([sólo](#) clientes registrados) .

[Diagrama de la red](#)

Este documento utiliza la configuración de red que se muestra en el siguiente diagrama.



Configuración de T1 para Grupos DS0 Específicos

Configuración

```
controller T1 1/0
 framing esf
 linecode b8zs
 ds0-group 1 timeslots 1 type e&m-wink-start
 ds0-group 2 timeslots 2 type e&m-wink-start
 ds0-group 3 timeslots 3 type e&m-wink-start
```

Configuración de los pares de marcado de entrada de gateway H.323

Un par de marcado entrante en el gateway acepta una llamada saliente del teléfono IP Cisco CallManager a un puerto DS0 específico.

Configuración

```
dial-peer voice 1 voip
 translation-profile incoming DS01
 answer-address 8378
 !--- A call from IP phone 8378 matches this dial-peer.
 !--- The answer-address matches the ANI of the calling
 party. dial-peer voice 1 voip translation-profile
 incoming DS02 answer-address 8379 dial-peer voice 1 voip
```

```
translation-profile incoming DS03 answer-address 8380
```

[Configuración de los perfiles de traducción de gateway H.323](#)

Estos perfiles de traducción son activados por los pares de marcado VoIP entrantes que coinciden con un tramo de llamada entrante. Solicitan una regla de traducción que prepara un dígito en la secuencia de dígitos del número llamado, de modo que se pueda utilizar un puerto DS0 específico para rutear la llamada saliente.

Configuración

```
voice translation-profile DS01
  translate called 1
!
voice translation-profile DS02
  translate called 2
!
voice translation-profile DS03
  translate called 3
```

[Configurar las reglas de traducción](#)

Las reglas de traducción utilizan los perfiles de traducción para anteponer un flujo de dígitos distinto al flujo de dígitos enviado por Cisco CallManager. El router coincide con un par de marcado entrante determinado en función del número que llama. Esta configuración asume que el patrón de ruta para marcar hacia la red a través del gateway digital es 9 en Cisco CallManager.

Así se verían las reglas de traducción. Éstos son el nuevo tipo de reglas de traducción que se utilizan en Cisco IOS Software Release 12.2(11)T y posteriores.

Configuración

```
voice translation-rule 1
  rule 1 /^9/ /19/
!
voice translation-rule 2
  rule 1 /^9/ /29/
!
voice translation-rule 3
  rule 1 /^9/ /39/
```

Estas reglas anteponen un dígito al frente de la secuencia de dígitos. Esto permite que un dial-peer POTS saliente específico pueda ser coincidente.

[Configuración de los pares de marcado salientes](#)

Así es como se ven los pares de marcado POTS salientes. El resultado final es que el router detecta una llamada entrante en el router con un número determinado x. A continuación, activa un perfil de traducción, que luego ejecuta una regla de traducción para anteponer un dígito único al principio de la secuencia de dígitos. Ahora, este router puede enviar ciertas llamadas desde ciertos teléfonos IP desde ciertos puertos DS0. Cada teléfono IP tiene ahora su propio puerto DS0 único asociado, que no puede utilizar ningún otro teléfono IP. Básicamente, esto "asigna" un puerto DS0 digital a un teléfono IP determinado en Cisco CallManager.

Configuración

```
dial-peer voice 19 pots
 destination-pattern 19T
 translate-outgoing called 1
 port 1/0:1

dial-peer voice 29 pots
 destination-pattern 29T
 translate-outgoing called 2
 port 1/0:2
!
dial-peer voice 39 pots
 destination-pattern 39T
 translate-outgoing called 3
 port 1/0:3
```

Ahora, cuando se realiza la llamada saliente, el router puede elegir un par de marcado basado en el nuevo número llamado traducido que tiene un prefijo de dígitos en la parte frontal del flujo de dígitos original. Si esta traducción no se realizó, entonces no habría manera de que el router seleccione un puerto DS0 específico para enviar la llamada saliente. El comportamiento predeterminado del router sería enrutar las llamadas en función de un orden de grupo de búsqueda definido.

Verificación

Actualmente, no hay un procedimiento de verificación disponible para esta configuración.

Troubleshoot

En esta sección encontrará información que puede utilizar para solucionar problemas de configuración.

Comandos para resolución de problemas

La herramienta [Output Interpreter](#) (sólo para clientes registrados) permite utilizar algunos comandos “show” y ver un análisis del resultado de estos comandos.

Nota: Antes de ejecutar **comandos debug**, consulte [Información Importante sobre Comandos Debug](#).

- **show dialplan number 8378**—Muestre que tiene un plan de marcado que coincide con un número determinado, en este caso: 8378.
- **debug voip ccapi inout:** muestra el progreso de una llamada para ver si seleccionó el puerto FXS (estación de intercambio externo) correcto, si coincide con un perfil de traducción.

Para obtener información más detallada sobre la solución de problemas, consulte [Solución de problemas y depuración de los conceptos básicos de llamadas VoIP](#).

Información Relacionada

- [Soporte de tecnología de voz](#)

- [Soporte para productos de comunicaciones IP y por voz](#)
- [Troubleshooting de Cisco IP Telephony](#)
- [Soporte Técnico y Documentación - Cisco Systems](#)