

Copia de seguridad y restauración de CUE con Microsoft FTP Server

Contenido

[Introducción](#)

[Prerequisites](#)

[Requirements](#)

[Componentes Utilizados](#)

[Convenciones](#)

[Configurar](#)

[Configuraciones de copia de seguridad](#)

[Restaurar configuraciones](#)

[Verificación](#)

[Troubleshoot](#)

[Procedimiento de Troubleshooting](#)

[Información Relacionada](#)

[Introducción](#)

Este documento suministra configuraciones de ejemplo para realizar operaciones de copia de seguridad y restauración con archivos de datos y del sistema de Cisco Unity Express, a y desde el Servidor FTP de Microsoft.

[Prerequisites](#)

[Requirements](#)

Antes de intentar esta configuración, asegúrese de cumplir estos requisitos:

- El servicio de publicación FTP se inicia en el servidor FTP de Microsoft
- Conectividad IP al módulo Cisco Unity Express desde el servidor FTP de Microsoft
- Derechos de lectura y escritura en el directorio FTP de Microsoft FTP Server

[Componentes Utilizados](#)

La información que contiene este documento se basa en las siguientes versiones de software y hardware.

- Servidor FTP de Microsoft Windows 2000
- Cisco Unity Express versión 1.1.1

The information in this document was created from the devices in a specific lab environment. All of the devices used in this document started with a cleared (default) configuration. If your network is live, make sure that you understand the potential impact of any command.

[Convenciones](#)

For more information on document conventions, refer to the [Cisco Technical Tips Conventions](#).

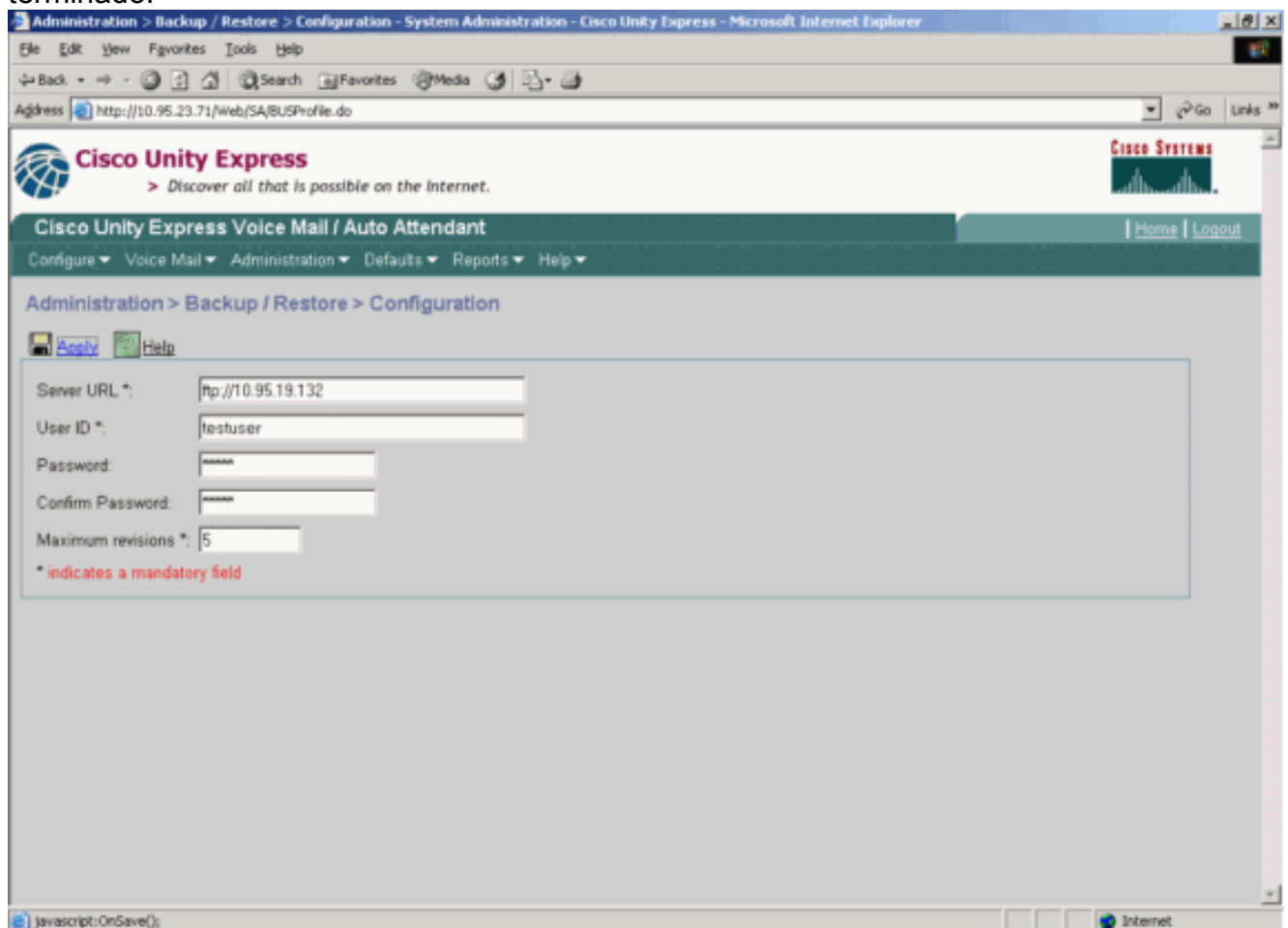
[Configurar](#)

En esta sección encontrará la información para configurar las funciones descritas en este documento.

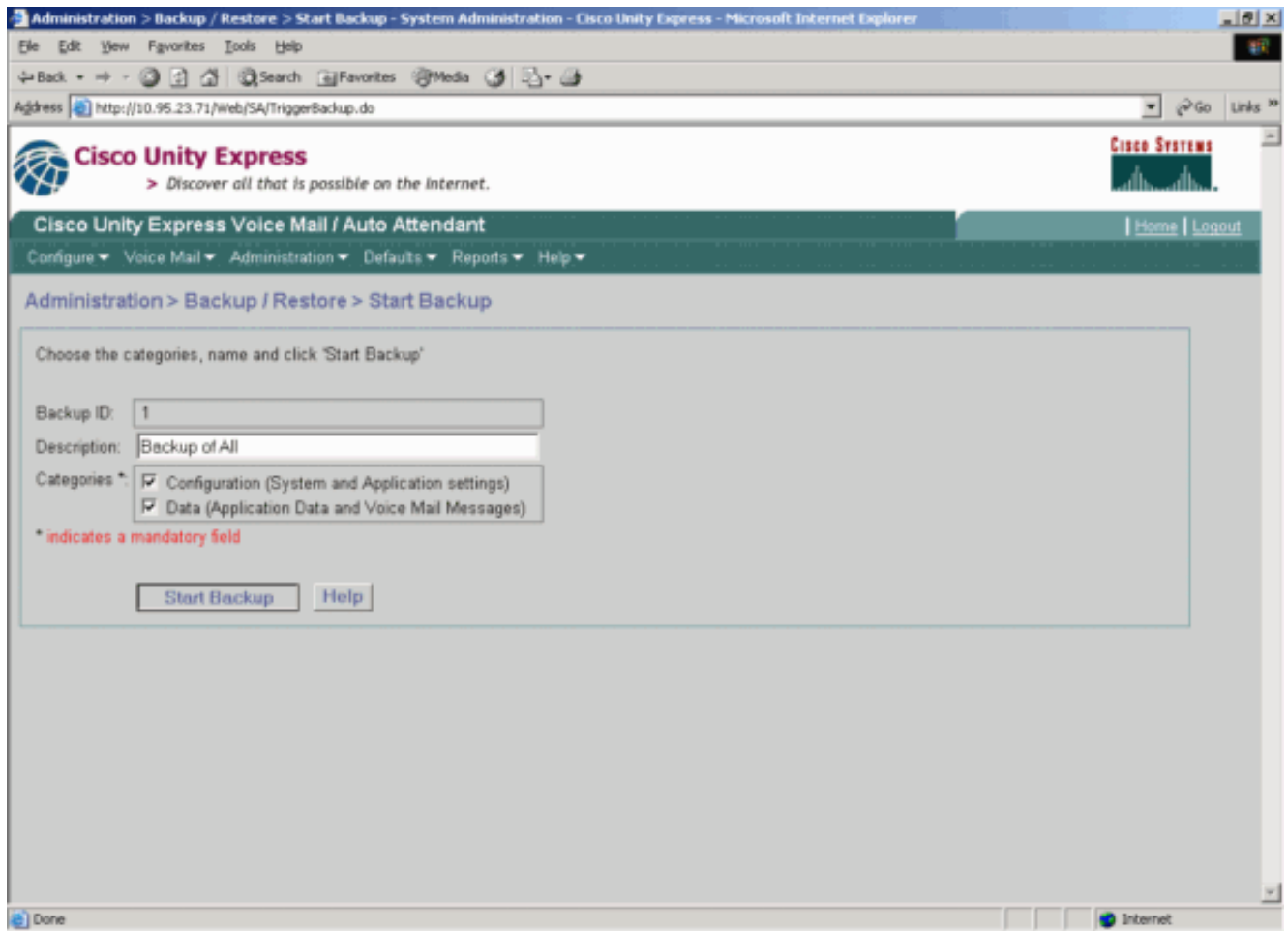
[Configuraciones de copia de seguridad](#)

Siga las instrucciones proporcionadas aquí para realizar las operaciones de copia de seguridad:

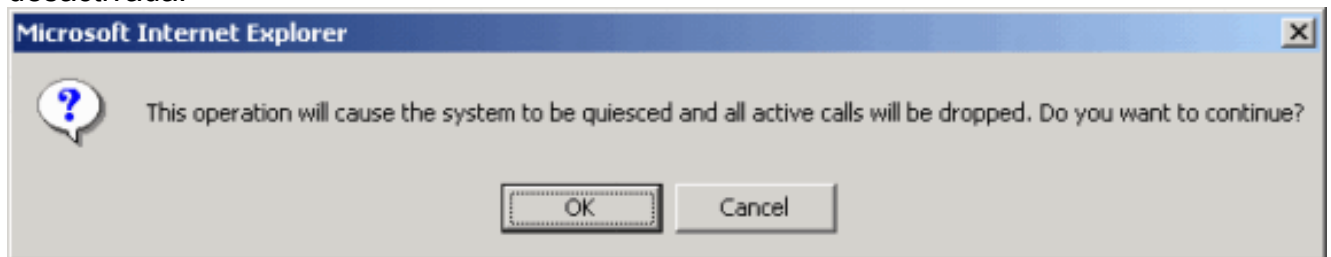
1. Seleccione **Administration > Backup / Restore > Configuration**. y especifique la dirección URL del servidor FTP de Microsoft donde se almacenan los archivos. Haga clic en **Aplicar** cuando haya terminado.

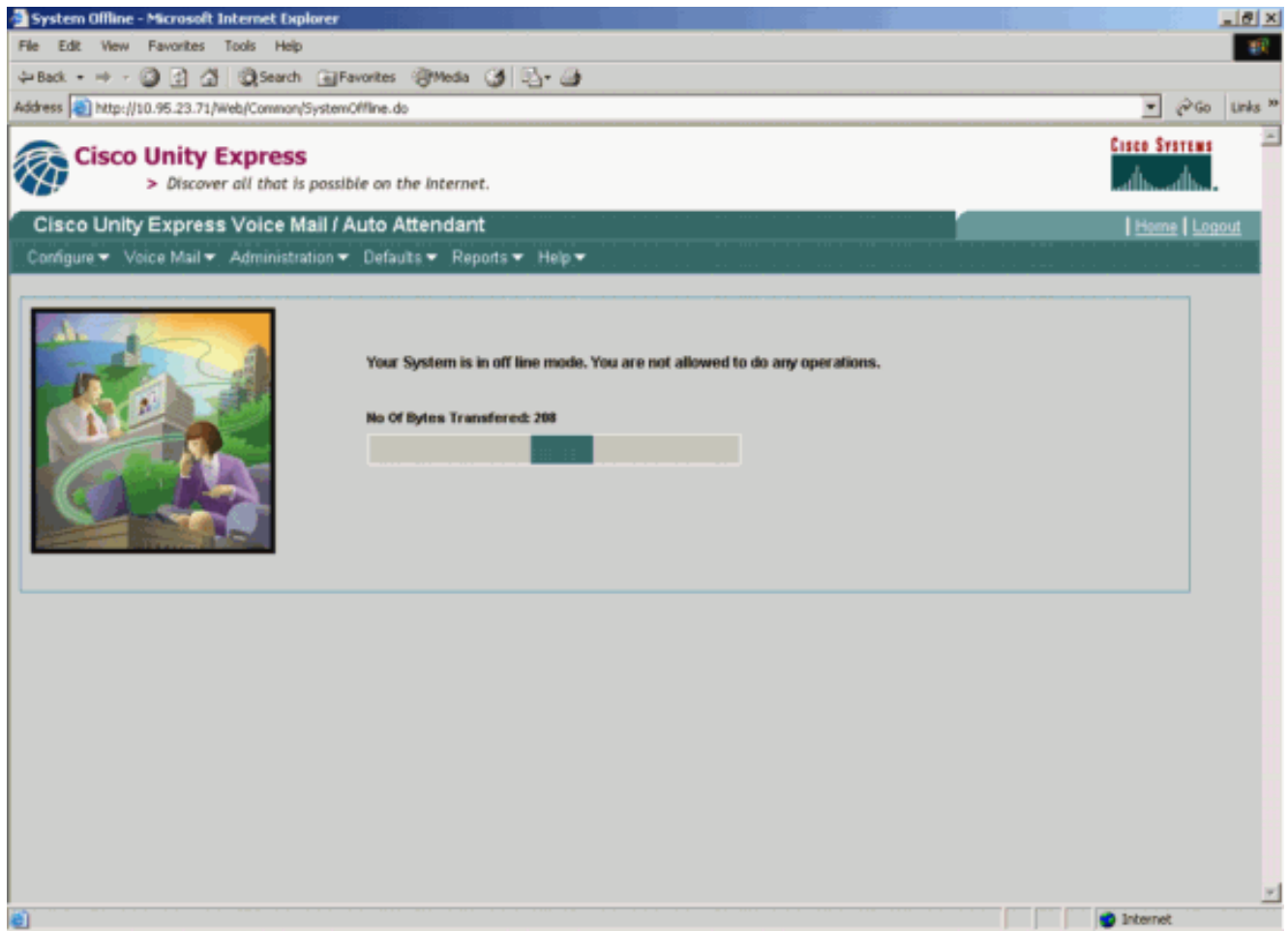


2. Verifique el tipo de categorías de datos para realizar copias de seguridad y restaurar. Haga clic en **Iniciar copia de seguridad**. **Nota:** Cisco le aconseja realizar una copia de seguridad tanto de su configuración como de sus categorías de datos.

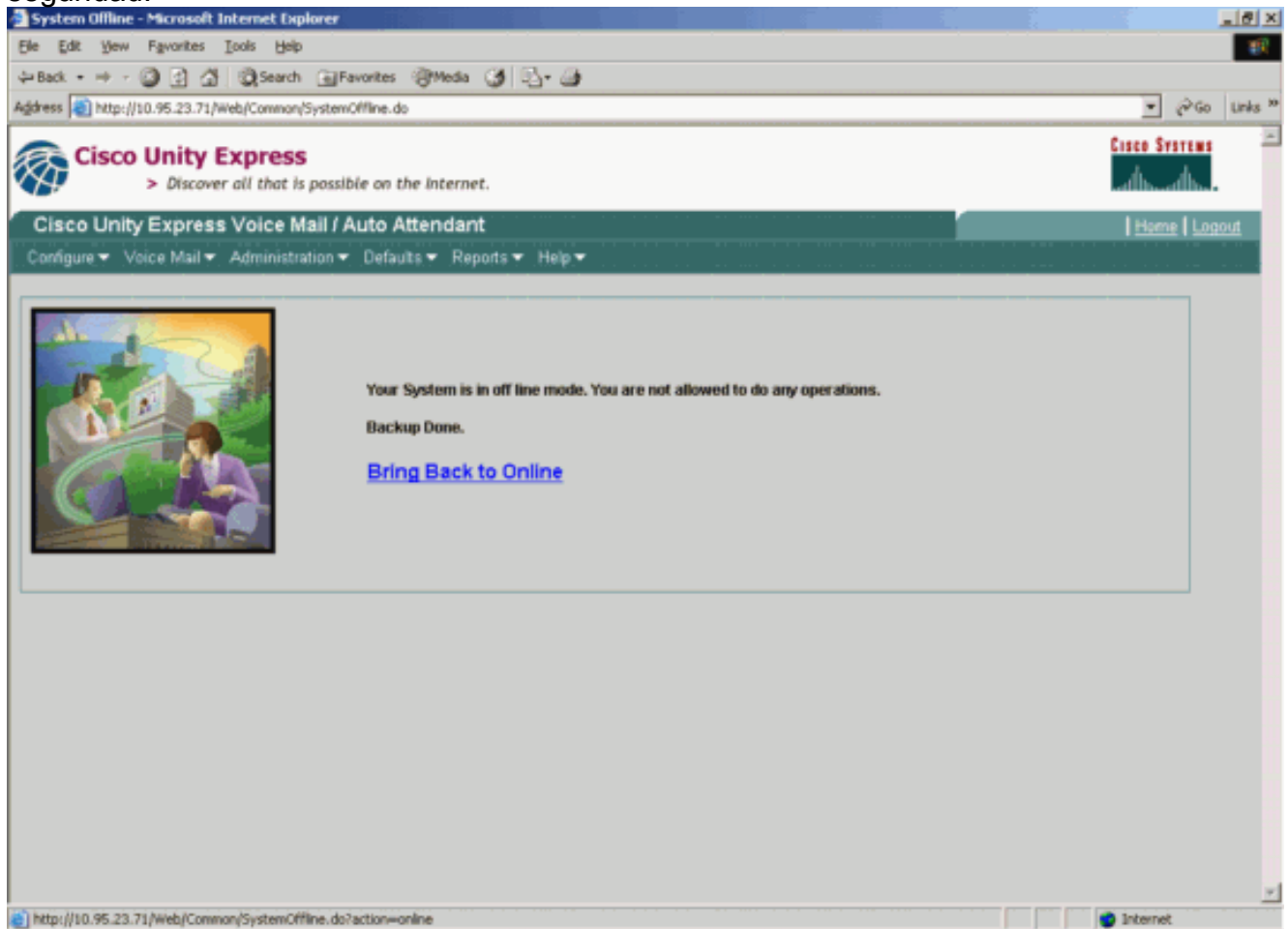


3. Haga clic en **Aceptar** para entrar en el modo de línea desactivada.





4. Haga clic en el hipervínculo **Volver a en línea** después de completar la copia de seguridad.

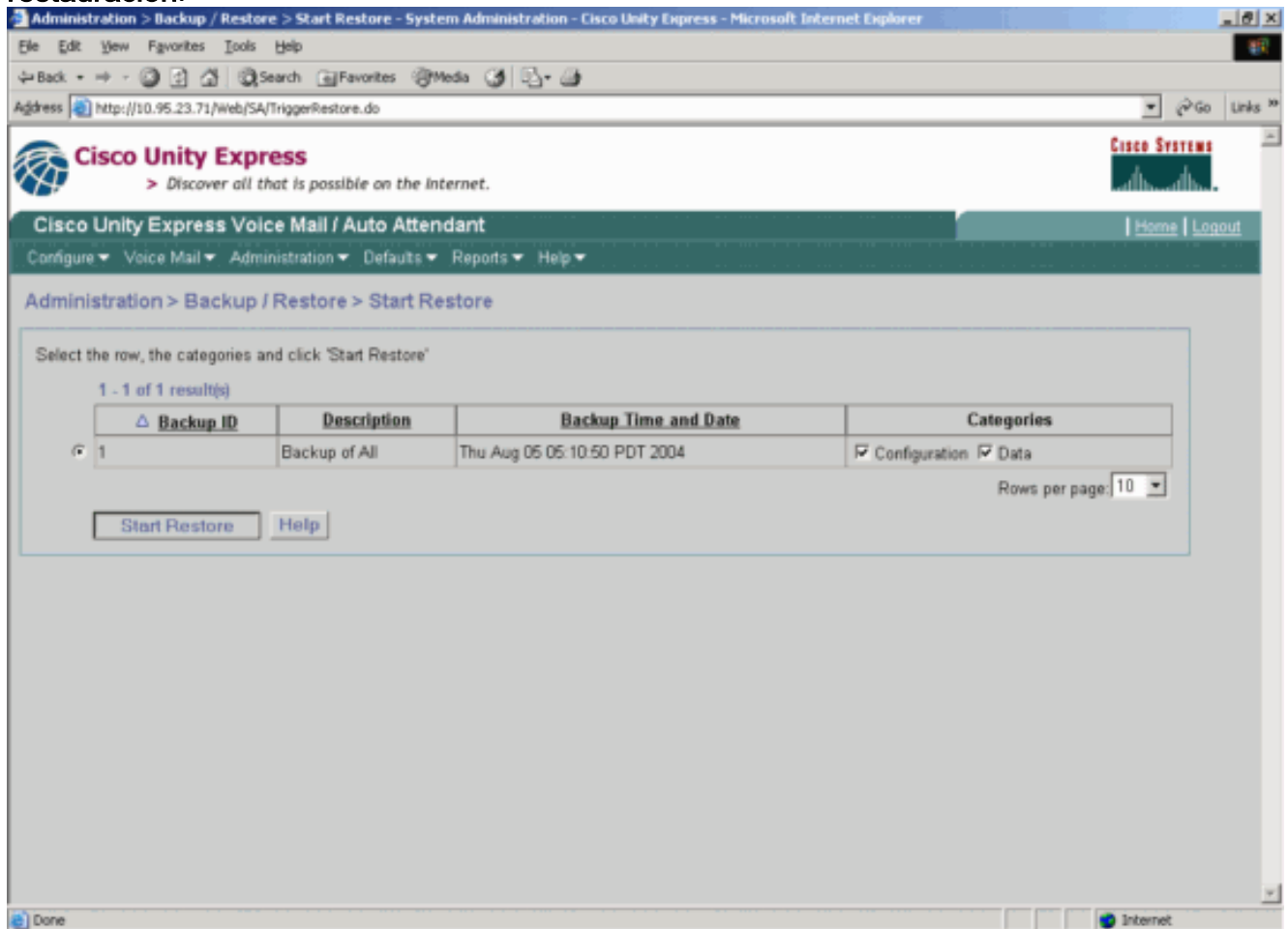


Restaurar configuraciones

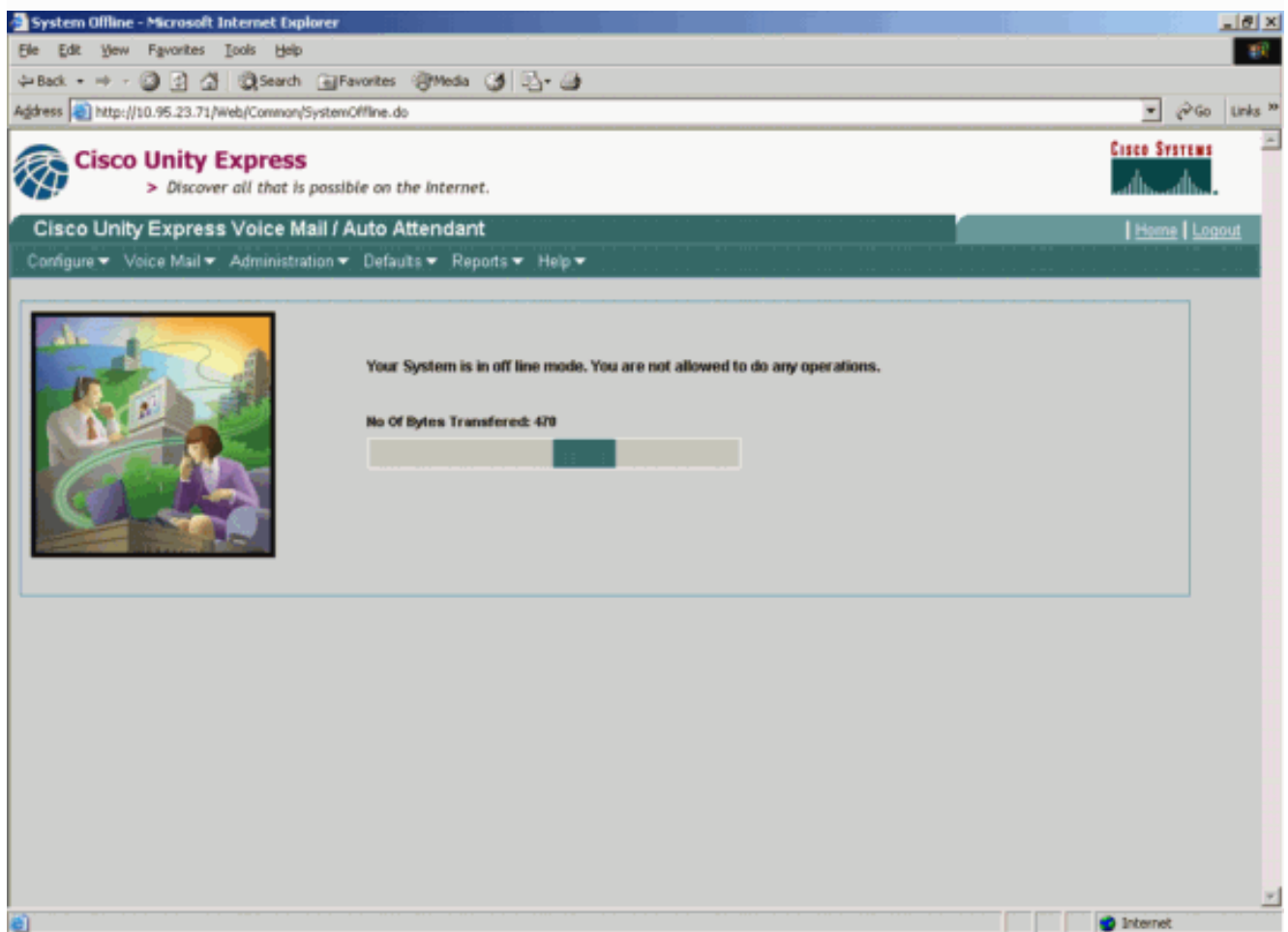
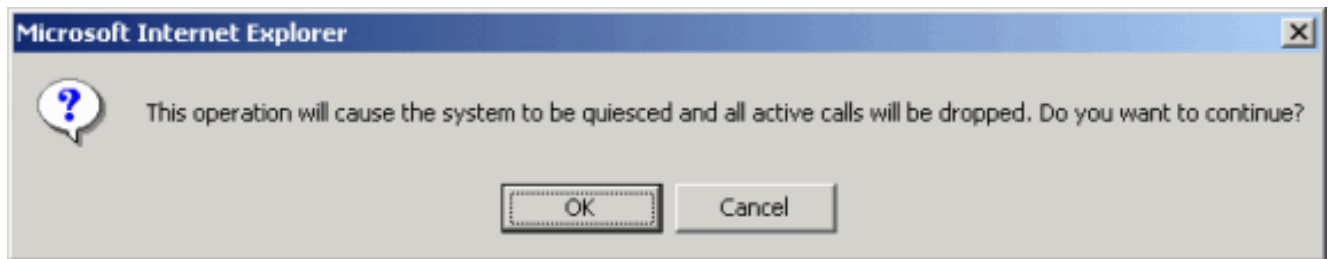
Siga las instrucciones proporcionadas aquí para realizar las operaciones de restauración:

Nota: El proceso de restauración debe realizarse en una tarjeta recién reinventada. No puede restaurar en un sistema que tenga menos licencias de las que tenía anteriormente. Tampoco se puede restaurar en un sistema con una licencia diferente, por ejemplo, una licencia de CiscoCallManager frente a una licencia de CiscoCallManagerExpress; la licencia no se realiza ninguna copia de seguridad.

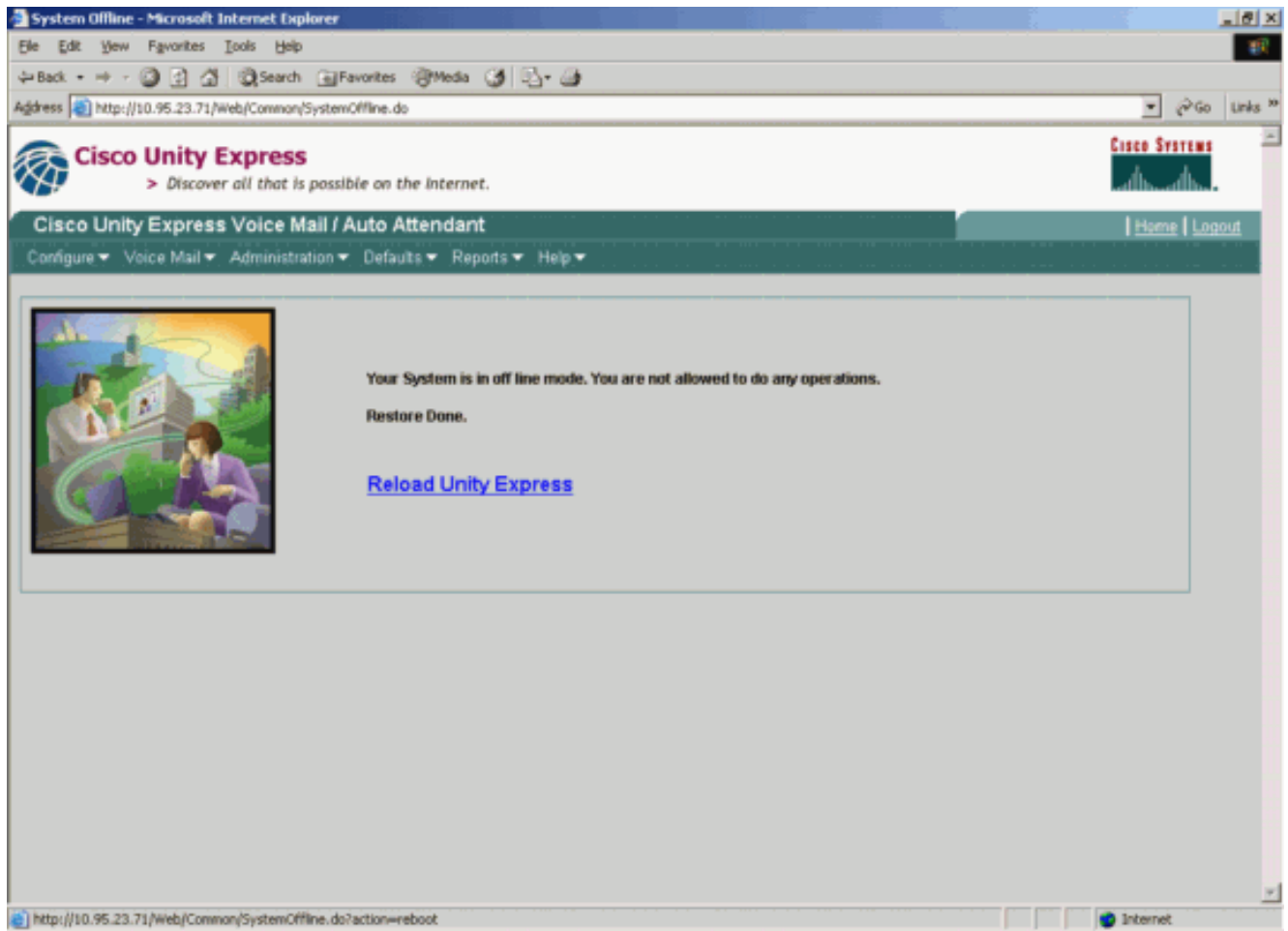
1. Seleccione **Administration > Backup / Restore > Start Restore**. Especifique las categorías que desea restaurar y haga clic en **Iniciar restauración**.



2. Haga clic en **Aceptar** para entrar en el modo de línea desactivada.



3. Después de que se complete la restauración, haga clic en **Recargar Unity Express** para que la configuración restaurada entre en vigor para que su sistema esté en línea.



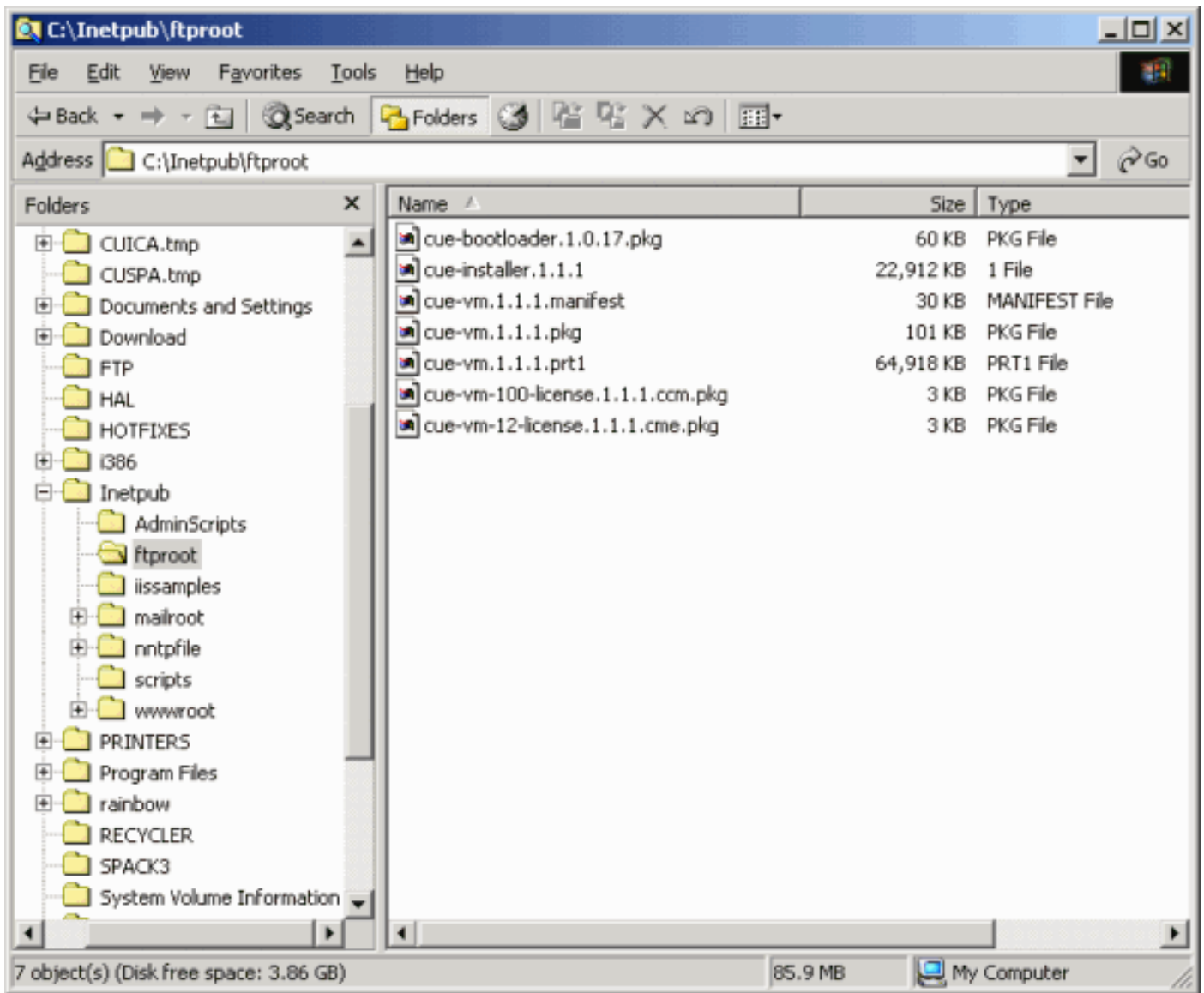
Verificación

Esta sección proporciona información que puede utilizar para confirmar si su configuración funciona correctamente.

La herramienta [Output Interpreter](#) (sólo para clientes registrados) permite utilizar algunos comandos “show” y ver un análisis del resultado de estos comandos.

Siga estos pasos para verificar que ha completado correctamente la copia de seguridad y la restauración de las configuraciones:

Verifique que las carpetas data_1 y configuration_1 estén presentes y contengan el contenido de la copia de seguridad.



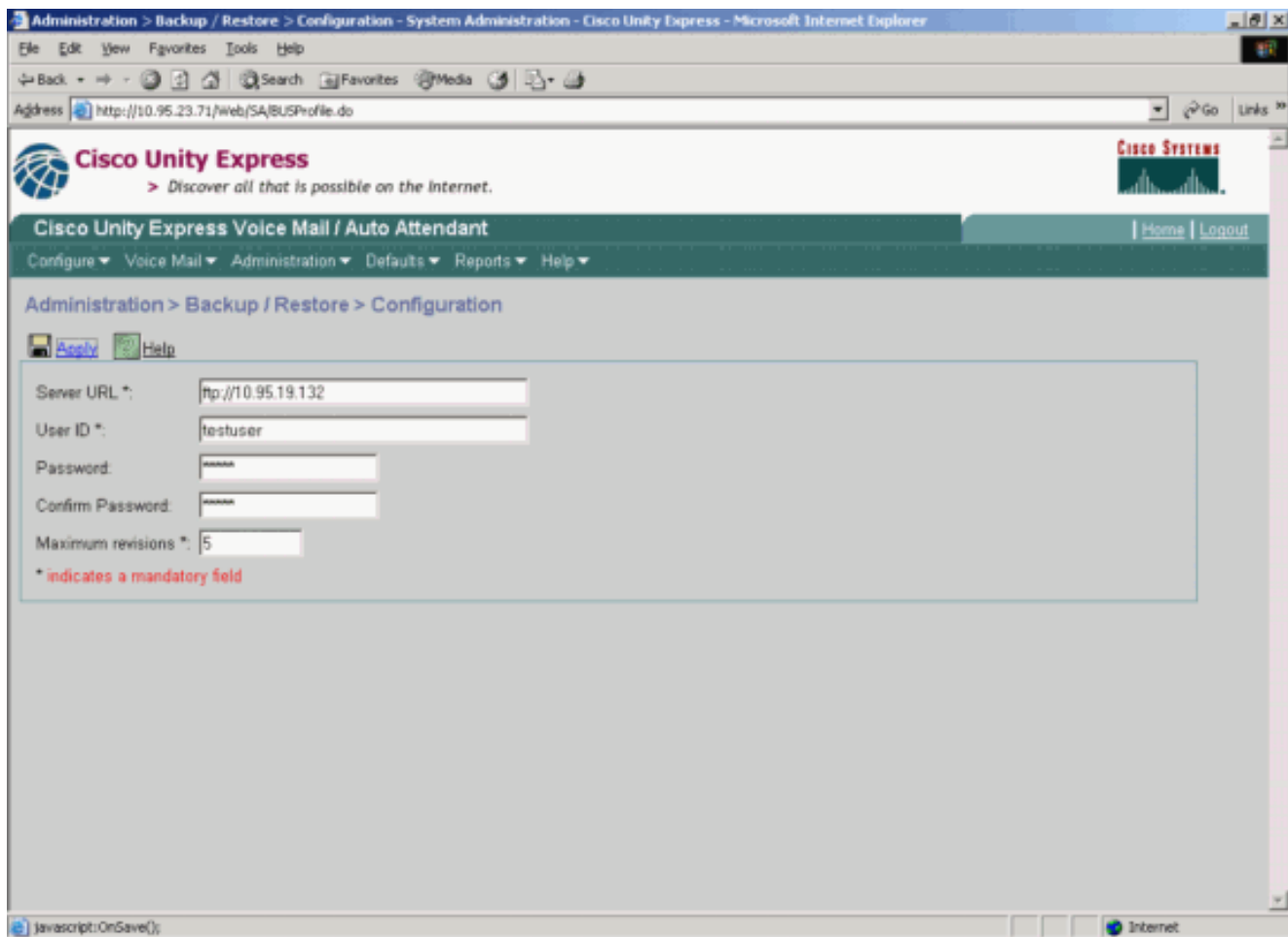
[Troubleshoot](#)

En esta sección encontrará información que puede utilizar para solucionar problemas de configuración.

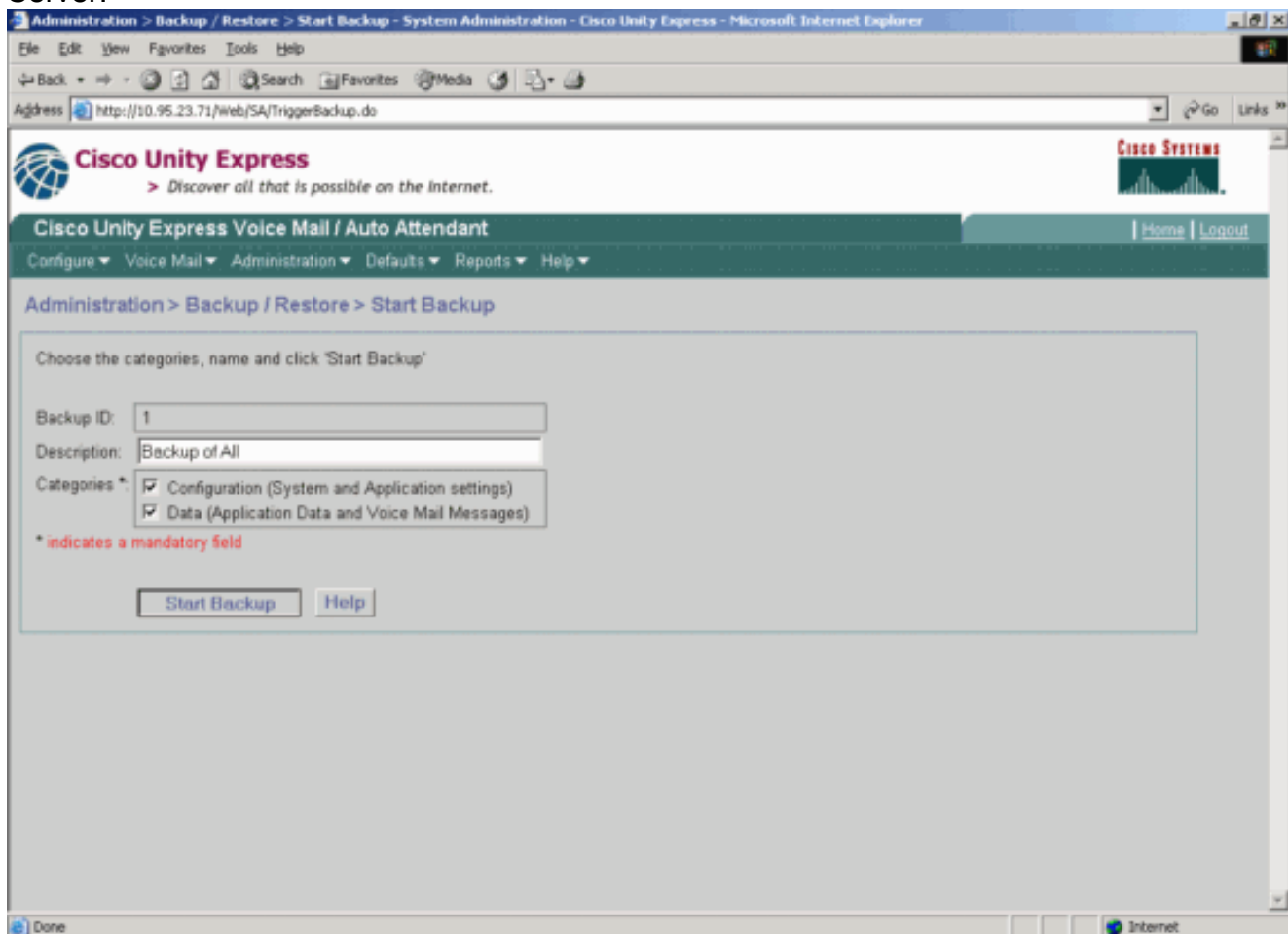
[Procedimiento de Troubleshooting](#)

Siga estas instrucciones para resolver problemas de su configuración:

1. Verifique la conectividad IP entre Microsoft FTP Server y Cisco Unity Express.



2. Verifique que la cuenta de usuario de Microsoft Windows tenga el acceso de lectura y escritura adecuado al directorio del sitio de Microsoft FTP Server.



3. Verifique que el servicio de publicación FTP se inicie en el servidor FTP de Microsoft.
4. Vea el archivo history.log en el servidor FTP de Microsoft para determinar por qué falló la transferencia FTP.

[Información Relacionada](#)

- [Guías de administración de Cisco Unity Express](#)
- [Guía de seguridad de Cisco Unity Express para las prácticas recomendadas](#)
- [Soporte de tecnología de voz](#)
- [Soporte de Productos de Voice and Unified Communications](#)
- [Troubleshooting de Cisco IP Telephony](#)
- [Soporte Técnico - Cisco Systems](#)