

Error de RMI al Hacer Debug de Script en Cisco IPCC Express

Contenido

[Introducción](#)

[Prerequisites](#)

[Requirements](#)

[Componentes Utilizados](#)

[Convenciones](#)

[Problema](#)

[Resolución](#)

[Información Relacionada](#)

[Introducción](#)

Este documento explica el mensaje de error Remote Method Invocation (RMI), "Connection reject to host:[localhost:1099]; nested exception is: java.net.ConnectException: Conexión rechazada" cuando depura un script en el Editor de Cisco Customer Response Application (CRA) en un entorno Cisco IP Contact Center (IPCC) Express. También proporciona una solución alternativa.

[Prerequisites](#)

[Requirements](#)

Cisco recomienda que tenga conocimiento sobre estos temas:

- CallManager de Cisco
- Cisco IPCC Express

[Componentes Utilizados](#)

La información que contiene este documento se basa en las siguientes versiones de software y hardware.

- Cisco IPCC Express 3.0.x y 3.1.x
- Cisco CRA Editor 3.0.x y 3.1.x

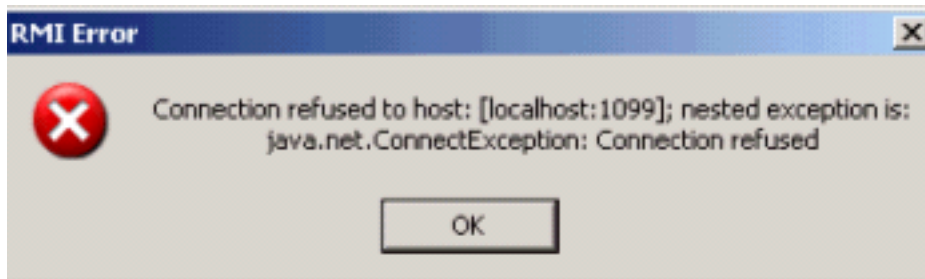
The information in this document was created from the devices in a specific lab environment. All of the devices used in this document started with a cleared (default) configuration. If your network is live, make sure that you understand the potential impact of any command.

[Convenciones](#)

Consulte [Convenciones de Consejos Técnicos Cisco para obtener más información sobre las convenciones del documento.](#)

Problema

Cuando intenta depurar secuencias de comandos con el Editor de Cisco CRA, [aparece](#) esta ventana emergente **Error de RMI**.



Resolución

Cuando se muestra el mensaje de error, el **ping** al servidor Cisco CallManager por nombre falla desde el escritorio del cliente remoto. Esto indica que el escritorio del cliente no puede resolver el nombre de Cisco CallManager. Para corregir este problema, verifique y/o modifique el archivo `ccndir.ini` que se encuentra en el directorio `c:\Winnt\system32\ccn` en el escritorio del cliente. Utilice la dirección IP de Cisco CallManager para la propiedad LDAPURL, como se muestra [aquí](#).

```
# USERINFOBASE for profiles
USERINFOBASE "ou=user_info, ou=CCN, o=cisco.com"

# SYSTEM PROFILEBASE for profiles
SYSTEMPROFILEBASE "ou=systemProfile, ou=CCN, o=cisco.com"

# Directory Server URL
LDAPURL "ldap://dalccm1pub:8404, ldap://dalccm1sub:8404, ldap://dalccm1sub2:8404"
```

Después de que el archivo `ccndir.ini` se modifique, [a continuación](#), y se reinicie el Editor CRA, y el escritorio del cliente remoto puede depurar el script con el Editor CRA.

```
# USERINFOBASE for profiles
USERINFOBASE "ou=user_info, ou=CCN, o=cisco.com"

# SYSTEM PROFILEBASE for profiles
SYSTEMPROFILEBASE "ou=systemProfile, ou=CCN, o=cisco.com"

# Directory Server URL
LDAPURL "ldap://10.10.10.10:8404, ldap://10.10.10.11:8404, ldap://10.10.10.12:8404"
```

Información Relacionada

- [Soporte Técnico - Cisco Systems](#)