

Configuración de SpeechView para Unity Connection con Microsoft Office 365

Contenido

[Introducción](#)

[Prerequisites](#)

[Requirements](#)

[Componentes Utilizados](#)

[Operación SpeechView](#)

[Diagrama de implementación](#)

[Configurar](#)

[Paso 1. Configuración de Unity Connection](#)

[Paso 2. Configuración de Microsoft Office 365](#)

[Verificación](#)

[Troubleshoot](#)

Introducción

Este documento describe la configuración de Cisco Unity Connection Release 12.5(1) Service Update 3 y posterior con Microsoft Office 365 para habilitar la transcripción del correo de voz SpeechView en una notificación de Cisco Unity Connection. Aunque las capturas de pantalla se originan en versiones específicas de Unity Connection y Microsoft Office 365, los conceptos deben aplicarse a cualquier versión anterior o posterior de cualquiera de los productos.

Prerequisites

Requirements

No hay requisitos específicos para este documento.

Componentes Utilizados

La información que contiene este documento se basa en las siguientes versiones de software y hardware.

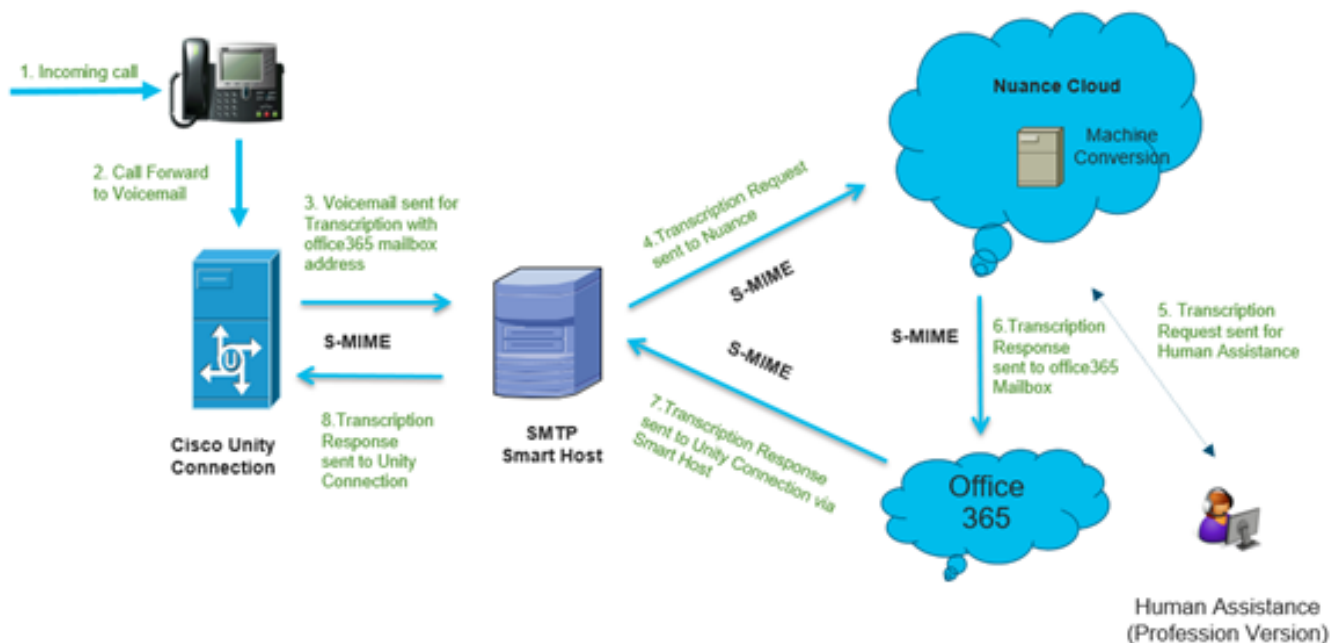
- Unity Connection versión 12.5SU3 y posteriores
- Microsoft Office 365

The information in this document was created from the devices in a specific lab environment. All of the devices used in this document started with a cleared (default) configuration. If your network is live, make sure that you understand the potential impact of any command.

Operación SpeechView

1. Unity Connection envía el mensaje de correo de voz a Nuance a través de Smart Host. Este mensaje incluye la dirección SMTP de retorno definida por el administrador que Nuance utiliza para la respuesta.
2. Nuance transcribe el mensaje y envía la transcripción a Microsoft Office 365.
3. Microsoft Office 365 recibe el mensaje de respuesta y lo reenvía a través de Smart Host para ponerse en contacto con la dirección de correo electrónico de stt-service@<unity connection domain>. Unity Connection espera que todas las transcripciones de SpeechView se envíen al alias "stt-service" en el dominio SMTP de Cisco Unity Connection, que en este ejemplo es "stt-service@<unity connection domain>".
4. Cuando Unity Connection recibe la respuesta, la procesa en consecuencia. Si se trata de una respuesta a una solicitud de registro, completa el registro o, si se trata de una transcripción, toma la transcripción y la envía a los dispositivos de notificación definidos para el usuario que recibió el correo de voz.

Diagrama de implementación



Configurar

Paso 1. Configuración de Unity Connection

Para la configuración de Unity Connection, consulte

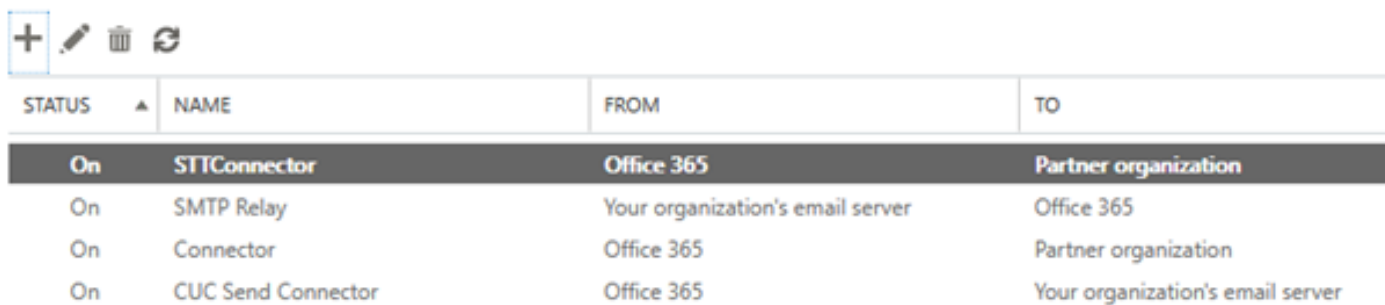
<https://www.cisco.com/c/en/us/support/docs/voice-unified-communications/speechview/116126-config-speechview-00.html#anc7>.

Paso 2. Configuración de Microsoft Office 365

1. Inicie sesión en Microsoft Office 365 como usuario administrador. Haga clic en Todos los centros de administración.
2. Abra **Exchange Admin Center** y haga clic en **mail flow**.

3. Navegue hasta la pestaña **Conectores** y configure el nuevo Conector a Unity Connection.

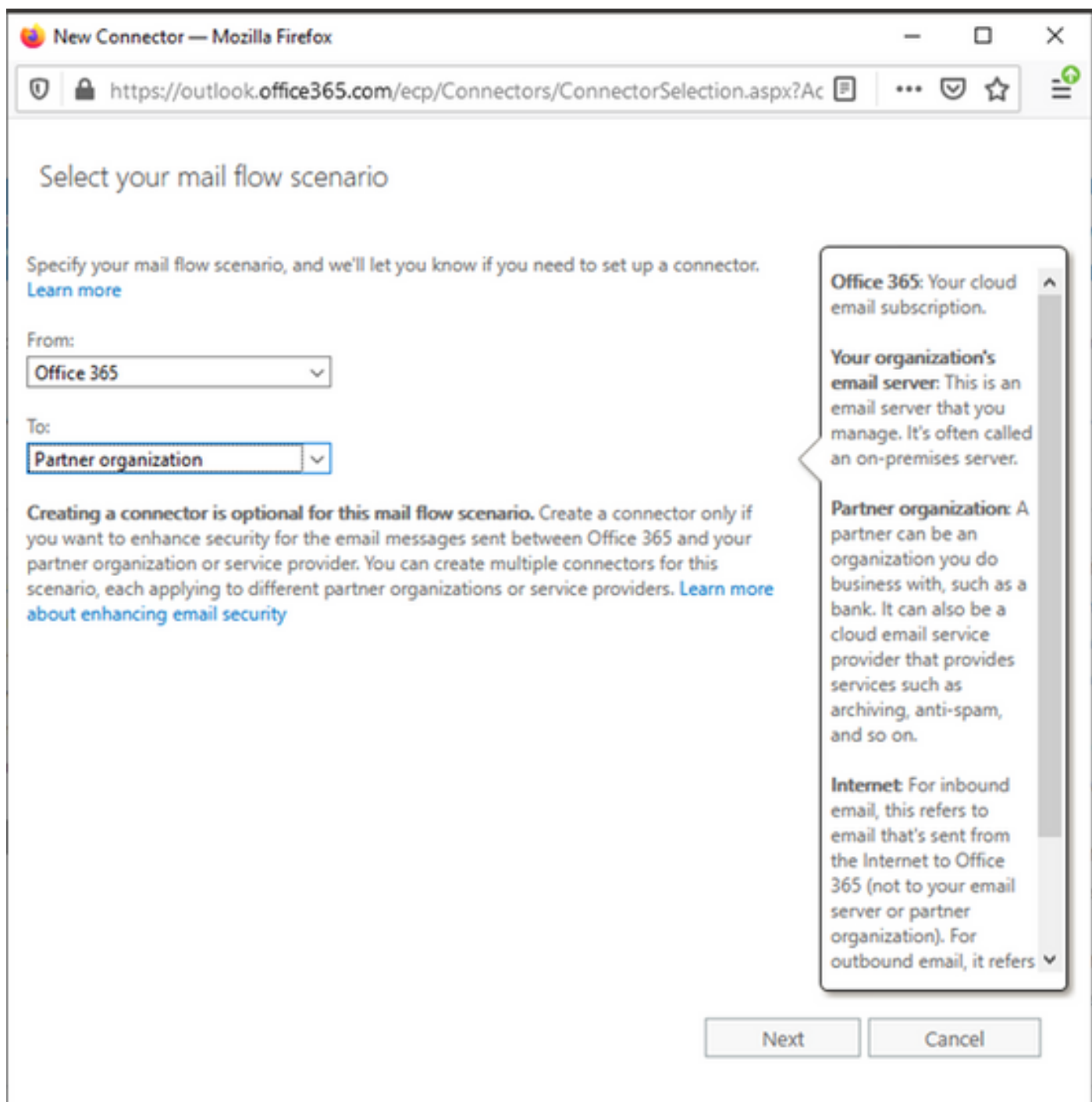
3.1. Haga clic en + iniciar sesión para agregar un conector como se muestra en la imagen.



The screenshot shows a management interface for connectors. At the top left, there are icons for adding (+), editing (pencil), deleting (trash), and refreshing (refresh). Below these is a table with columns for STATUS, NAME, FROM, and TO.

STATUS	NAME	FROM	TO
On	STTConnector	Office 365	Partner organization
On	SMTP Relay	Your organization's email server	Office 365
On	Connector	Office 365	Partner organization
On	CUC Send Connector	Office 365	Your organization's email server

3.2. Introduzca los detalles de conexión del conector.



The screenshot shows a web browser window titled "New Connector — Mozilla Firefox" with the URL "https://outlook.office365.com/ecp/Connectors/ConnectorSelection.aspx?Ac". The main heading is "Select your mail flow scenario". Below this, there is a text prompt: "Specify your mail flow scenario, and we'll let you know if you need to set up a connector. [Learn more](#)".

There are two dropdown menus: "From:" with "Office 365" selected, and "To:" with "Partner organization" selected.

Below the dropdowns, there is a paragraph: "Creating a connector is optional for this mail flow scenario. Create a connector only if you want to enhance security for the email messages sent between Office 365 and your partner organization or service provider. You can create multiple connectors for this scenario, each applying to different partner organizations or service providers. [Learn more about enhancing email security](#)".

A tooltip is visible on the right side, containing the following text:

- Office 365:** Your cloud email subscription.
- Your organization's email server:** This is an email server that you manage. It's often called an on-premises server.
- Partner organization:** A partner can be an organization you do business with, such as a bank. It can also be a cloud email service provider that provides services such as archiving, anti-spam, and so on.
- Internet:** For inbound email, this refers to email that's sent from the Internet to Office 365 (not to your email server or partner organization). For outbound email, it refers

At the bottom right, there are two buttons: "Next" and "Cancel".

3.3. Haga clic en **Next** e introduzca el nombre.

New Connector — Mozilla Firefox

https://outlook.office365.com/ecp/Connectors/OutboundConnector.aspx?c

New connector

This connector enforces routing and security restrictions for email messages sent from Office 365 to your partner organization or service provider.

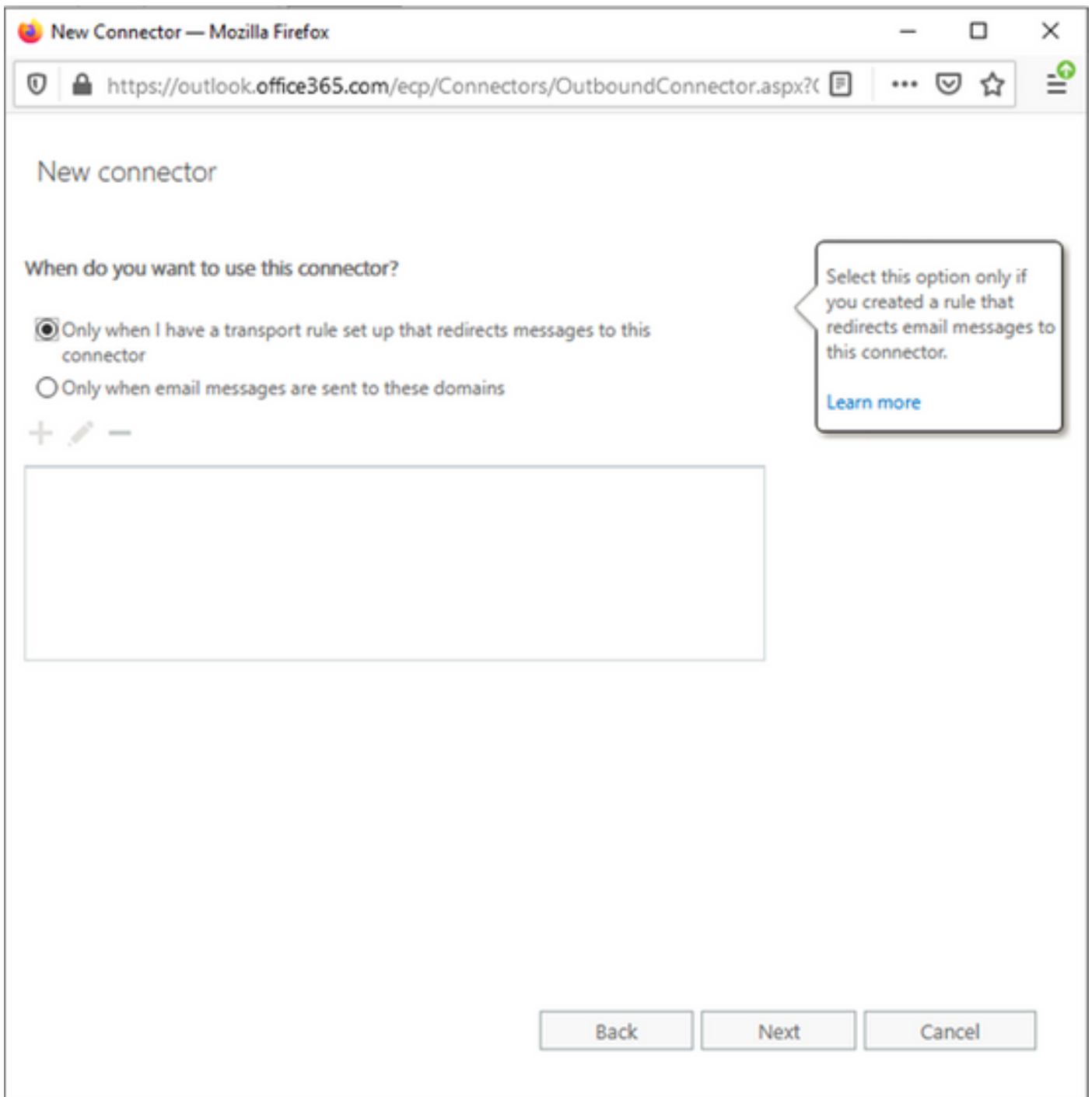
*Name:
Unity Connection Connector

Description:

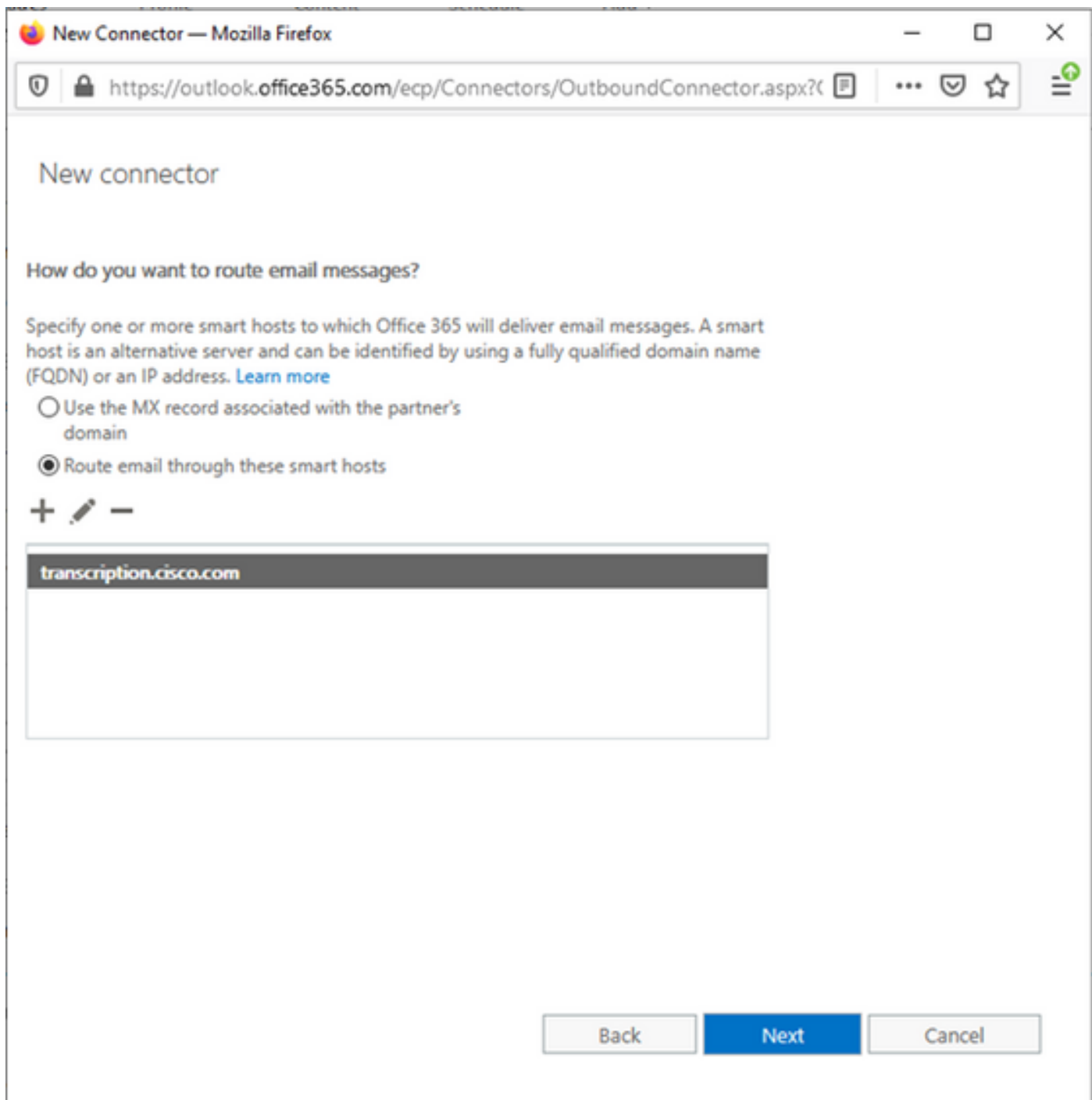
What do you want to do after connector is saved?
 Turn it on

Next Cancel

3.4. Se utilizará el conector junto con la regla de transporte. Seleccione la primera opción como se muestra aquí.



3.5. Haga clic en **Next** y seleccione el **Patrón de enrutamiento**. Dado que Smart Host se utiliza para comunicarse con el servidor de Microsoft Office 365 a Unity Connection, seleccione la segunda opción **Rutear correo electrónico a través de estos hosts inteligentes**. Agregue los detalles de Smart Host con el uso de la opción **+**.



3.6. Introduzca las restricciones de seguridad necesarias.

3.7. Confirme los parámetros y haga clic en **Siguiente**.

3.8. Especifique la dirección de correo electrónico en caso de que desee validar la dirección de correo electrónico.

New Connector — Mozilla Firefox

https://outlook.office365.com/ecp/Connectors/OutboundConnector.aspx?c

New connector

Validate this connector

We'll validate this connector for you to make sure it works as expected, but first you'll need to provide one or more email addresses so we can send a test message.

Specify an email address for your partner domain. You can add multiple addresses if your partner has more than one domain.

+ ✎ -

Specify the email address or addresses you want to use to validate this connector.

Back Validate Cancel

4. Vaya a la ficha Reglas. Cree una regla.

new rule

Name:

*Apply this rule if...

*Do the following...

 and

Except if...

Properties of this rule:
 Audit this rule with severity level:

Choose a mode for this rule:
 Enforce
 Test with Policy Tips
 Test without Policy Tips

Activate this rule on the following date:

Deactivate this rule on the following date:

La regla describe el escenario en el que cada vez que llega correo en el buzón "oAuth2@cisco messagingalpha.onmicrosoft.com", el mensaje será redirigido a "stt-service@<unity connection domain>" con el uso de "Unity Connection Connector".

Verificación

Actualmente, no hay un procedimiento de verificación disponible para esta configuración.

Troubleshoot

Actualmente, no hay información específica de troubleshooting disponible para esta configuración.