

Unidad organizativa personalizada para la integración LDAP entre Call Manager y Active Directory

Contenido

[Introducción](#)

[Prerequisites](#)

[Requirements](#)

[Componentes Utilizados](#)

[Configurar](#)

[Configuración en el servidor AD](#)

[Configuración en CUCM](#)

[Verificación](#)

[Troubleshoot](#)

Introducción

Este documento describe el procedimiento para crear una nueva Unidad organizativa (OU) personalizada para usuarios especiales cuando tiene un OU primario.

Prerequisites

Requirements

Cisco recomienda que tenga conocimiento del servidor de Active Directory (AD).

Componentes Utilizados

La información de este documento se basa en la versión 10.5.2.13900-12 de Cisco Unified Call Manager (CUCM).

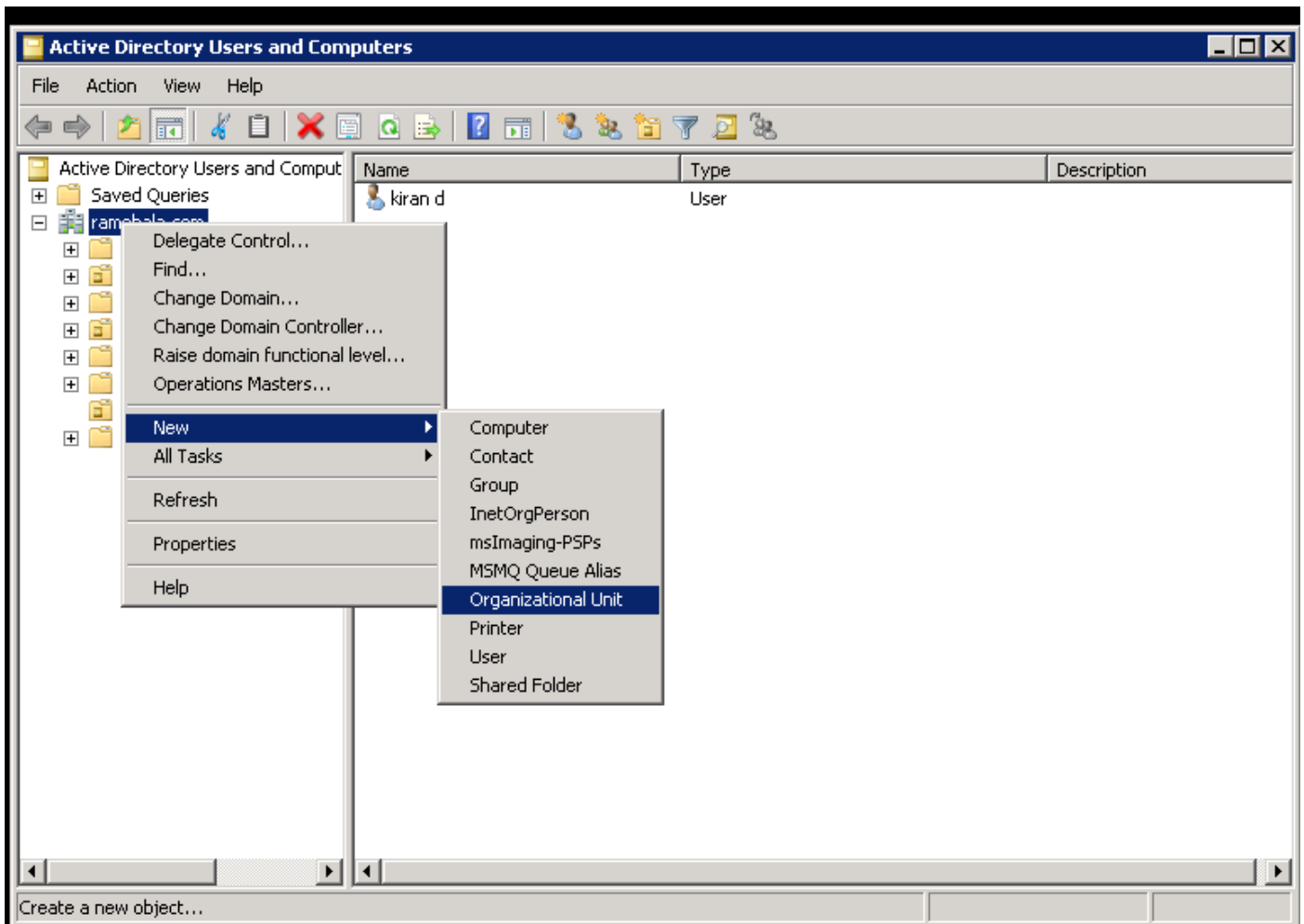
The information in this document was created from the devices in a specific lab environment. All of the devices used in this document started with a cleared (default) configuration. If your network is live, make sure that you understand the potential impact of any command.

Configurar

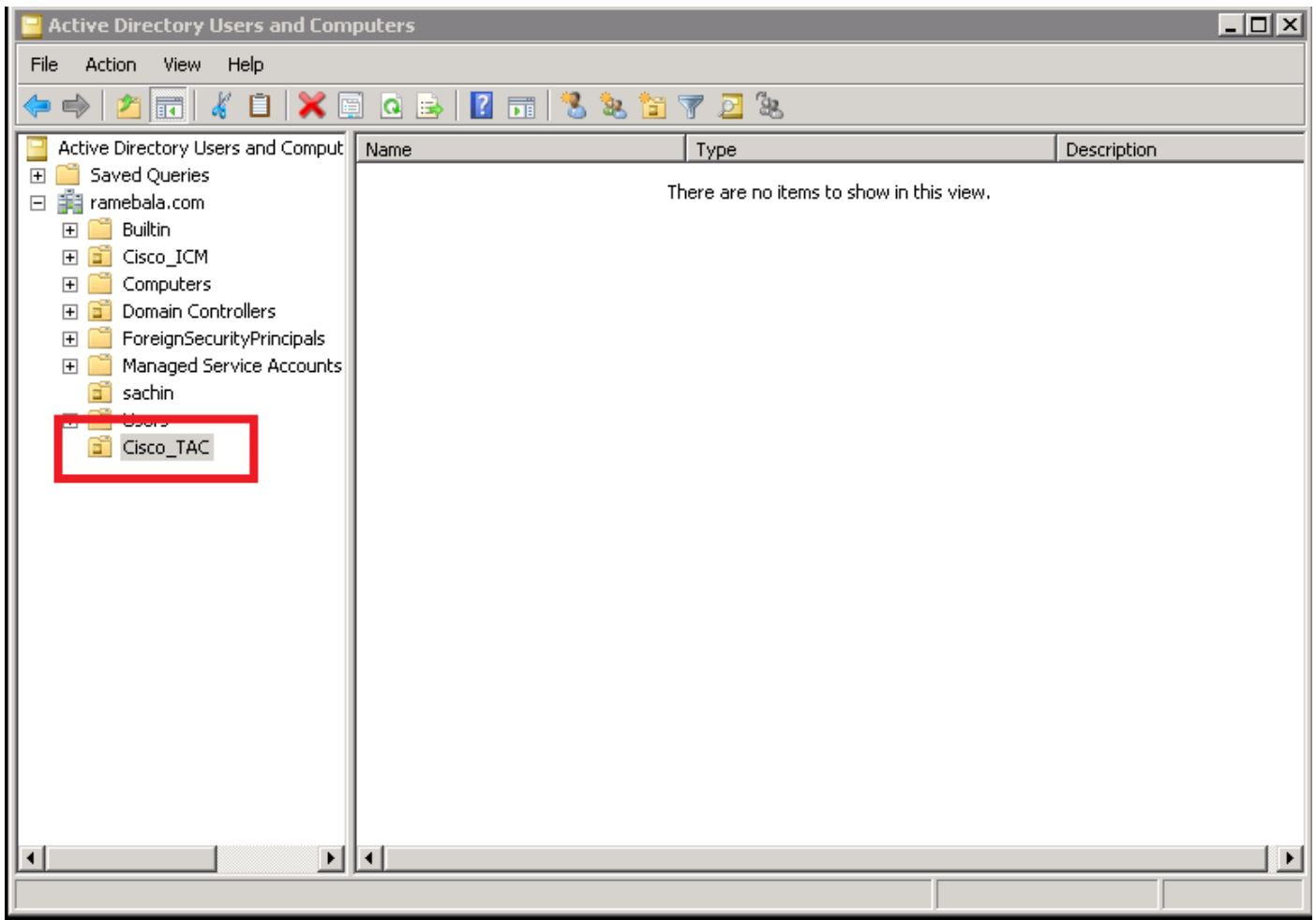
Configuración en el servidor AD

Paso 1. Cree un nuevo OU.

Haga clic con el botón derecho del ratón en el OU principal y elija **New > Organizational Unit**.

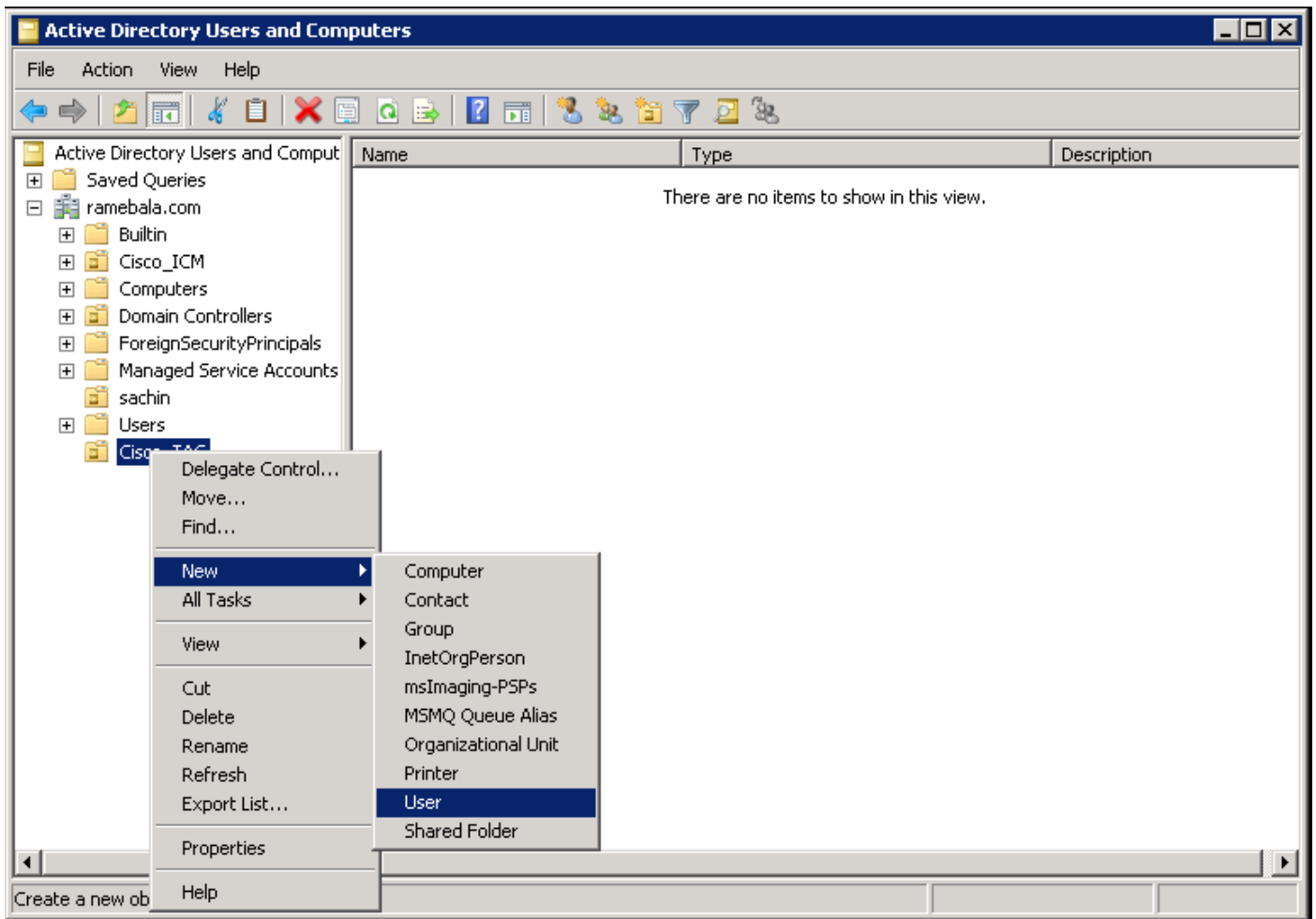


Paso 2. Verifique la OU recién creada. (En este ejemplo, la OU recién creada es "Clisco_TAC").



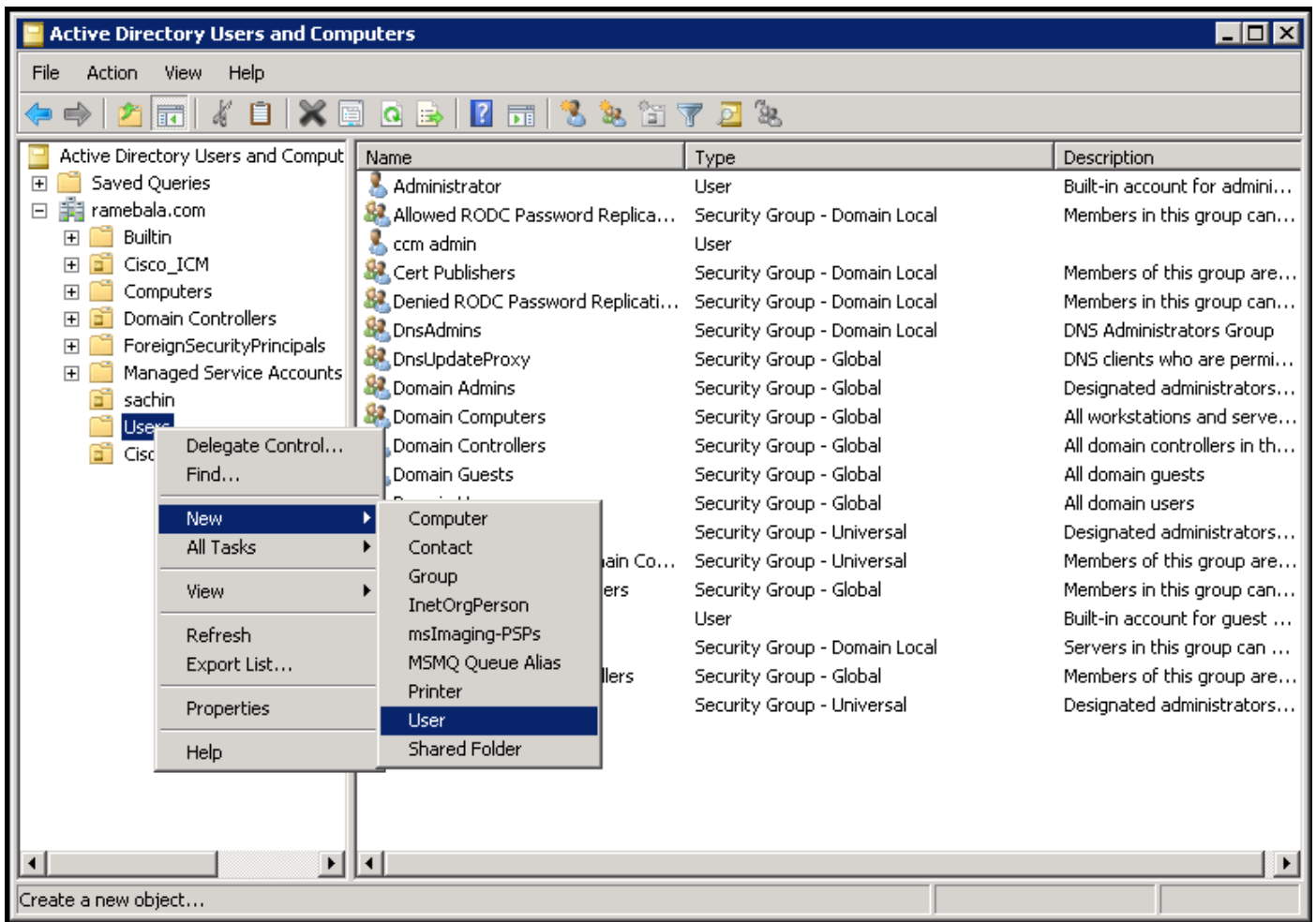
Paso 3. Agregue usuarios en la nueva OU.

Haga clic con el botón derecho del ratón en la nueva OU y elija **New > User**.

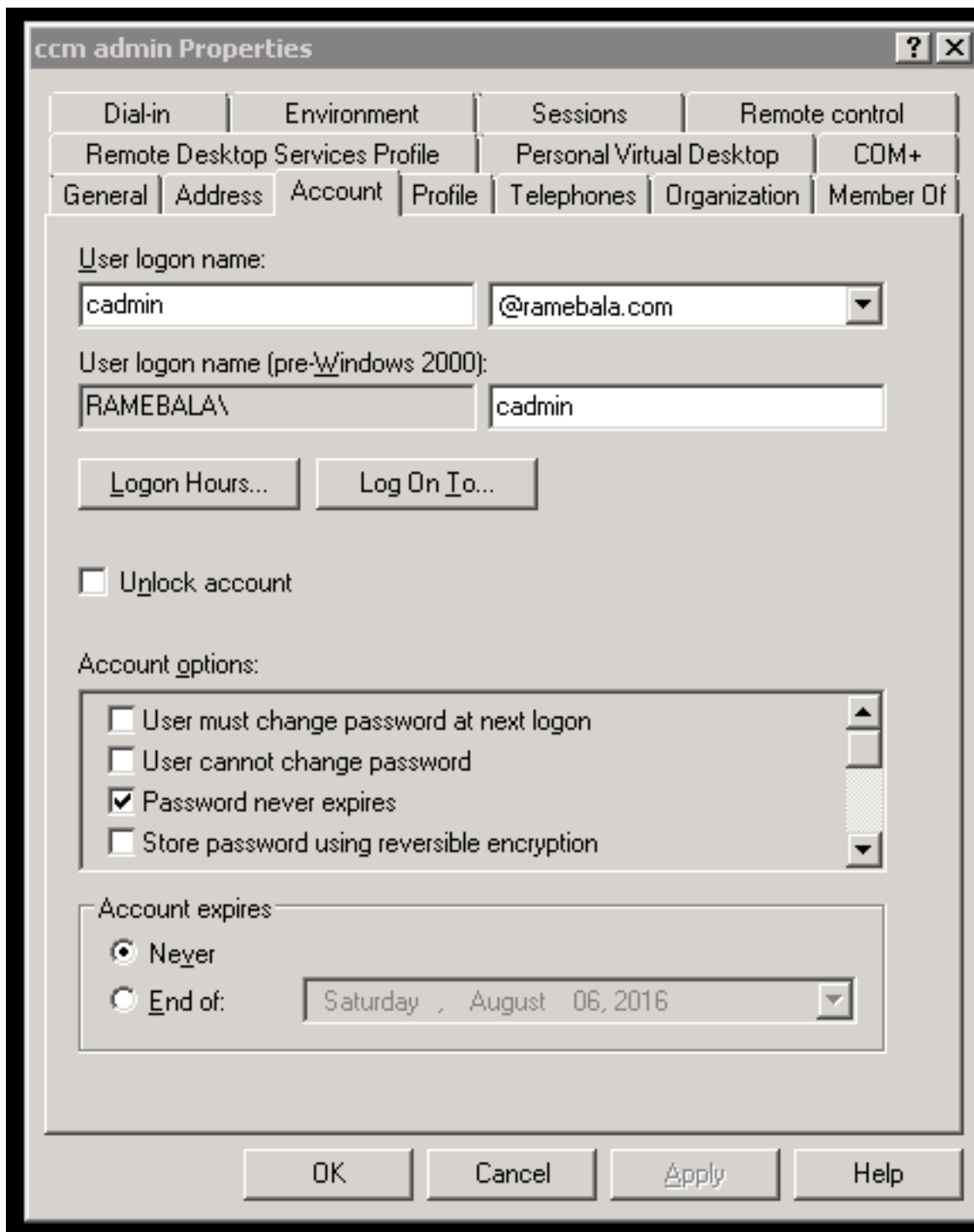


Paso 4. Cree un usuario que supere la brecha entre el servidor AD y CUCM.

Haga clic con el botón derecho en **Usuarios** y elija **Nuevo > Usuario**.



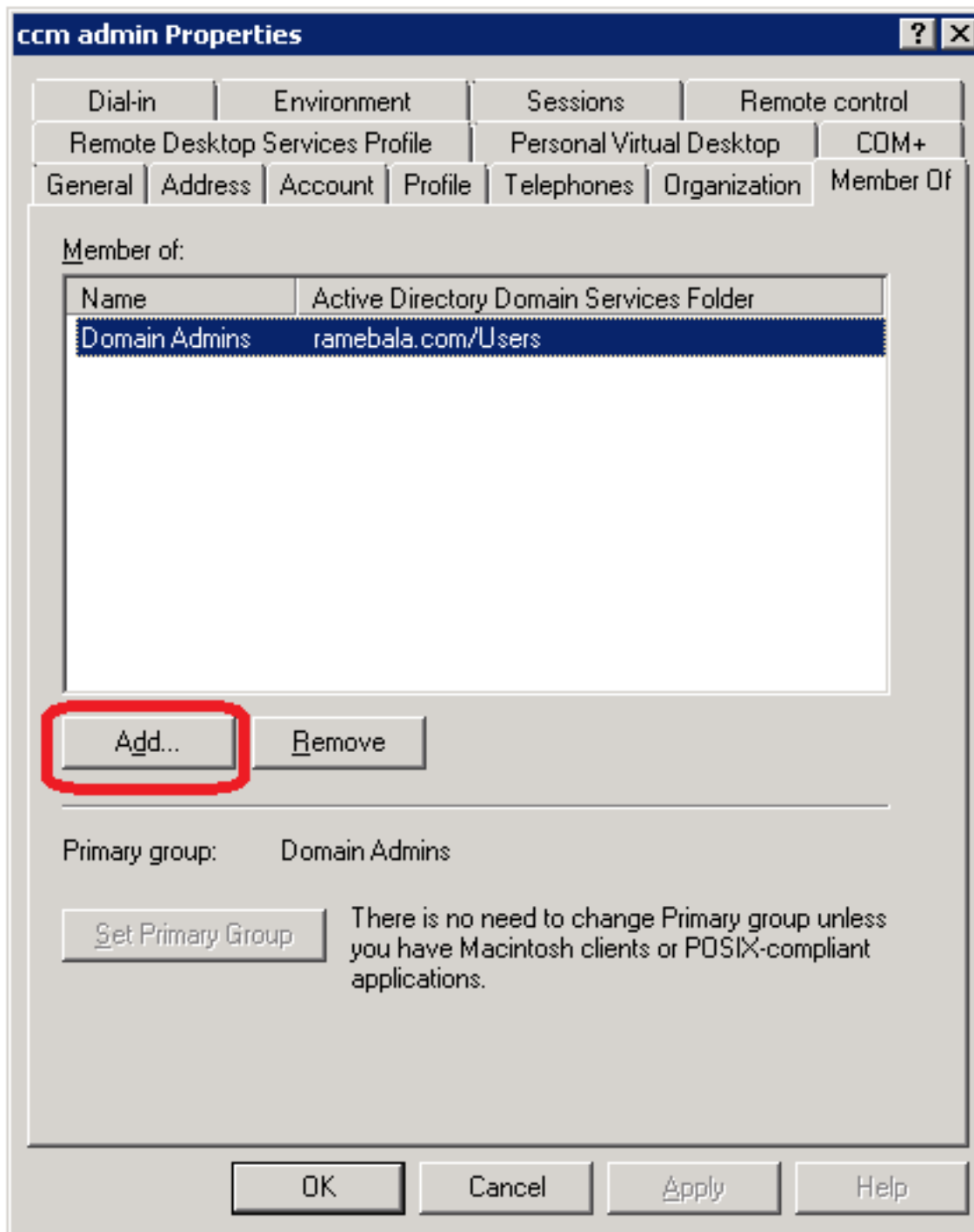
Se crea el nuevo usuario. Este usuario debe ser miembro de **domain admin**.



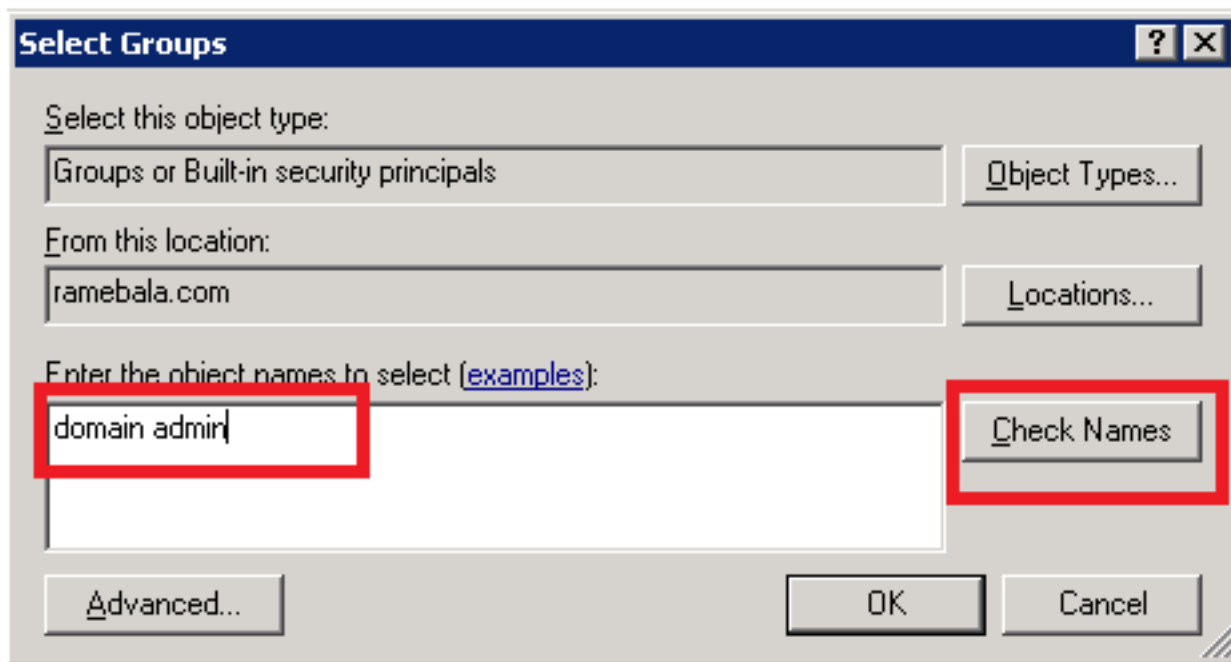
Paso 5. Haga clic con el botón derecho del ratón en **Usuario > Propiedades**.

En el diálogo Propiedades, seleccione la ficha **Miembro de** .

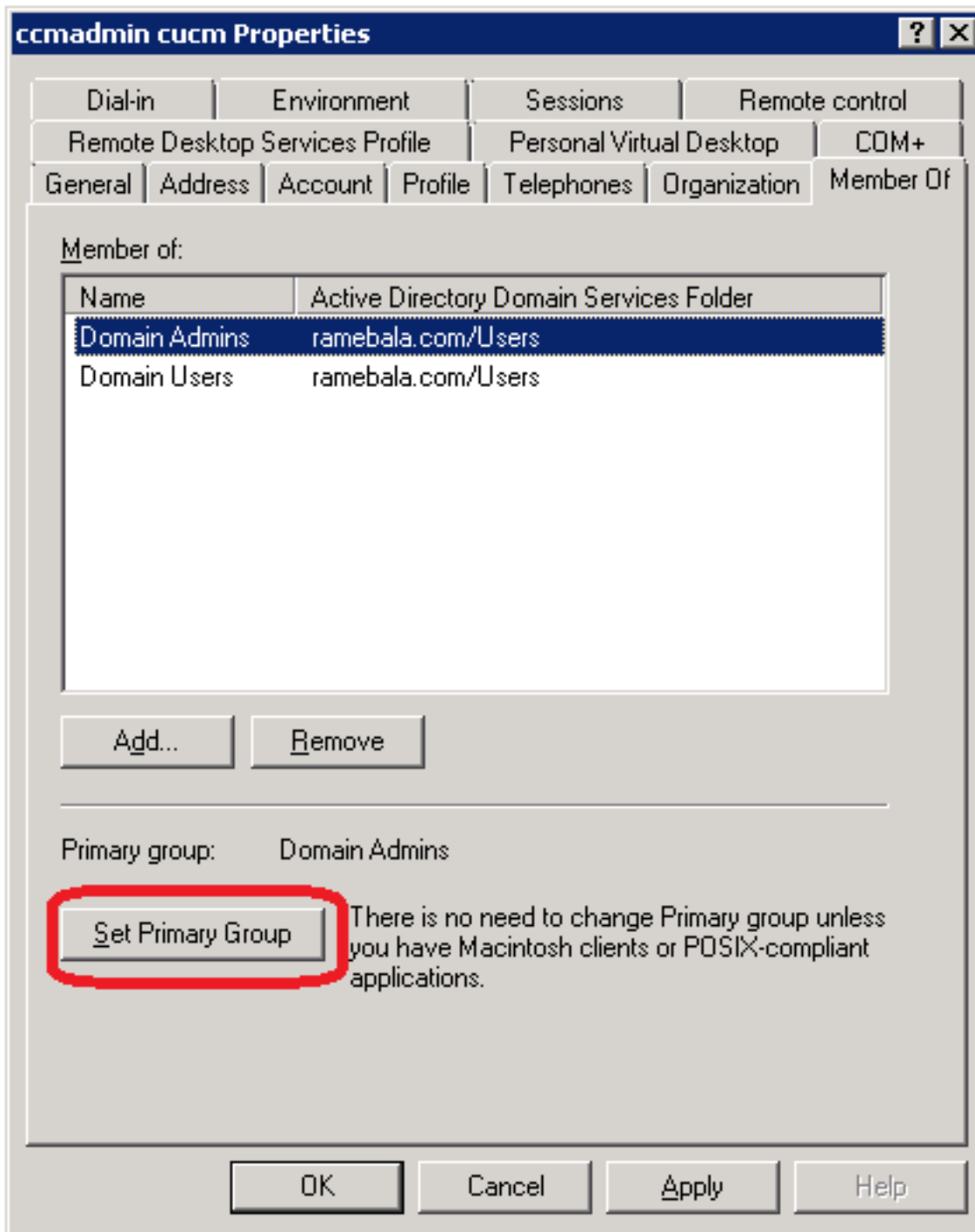
En la ficha **Miembro de**, haga clic en **Agregar**.



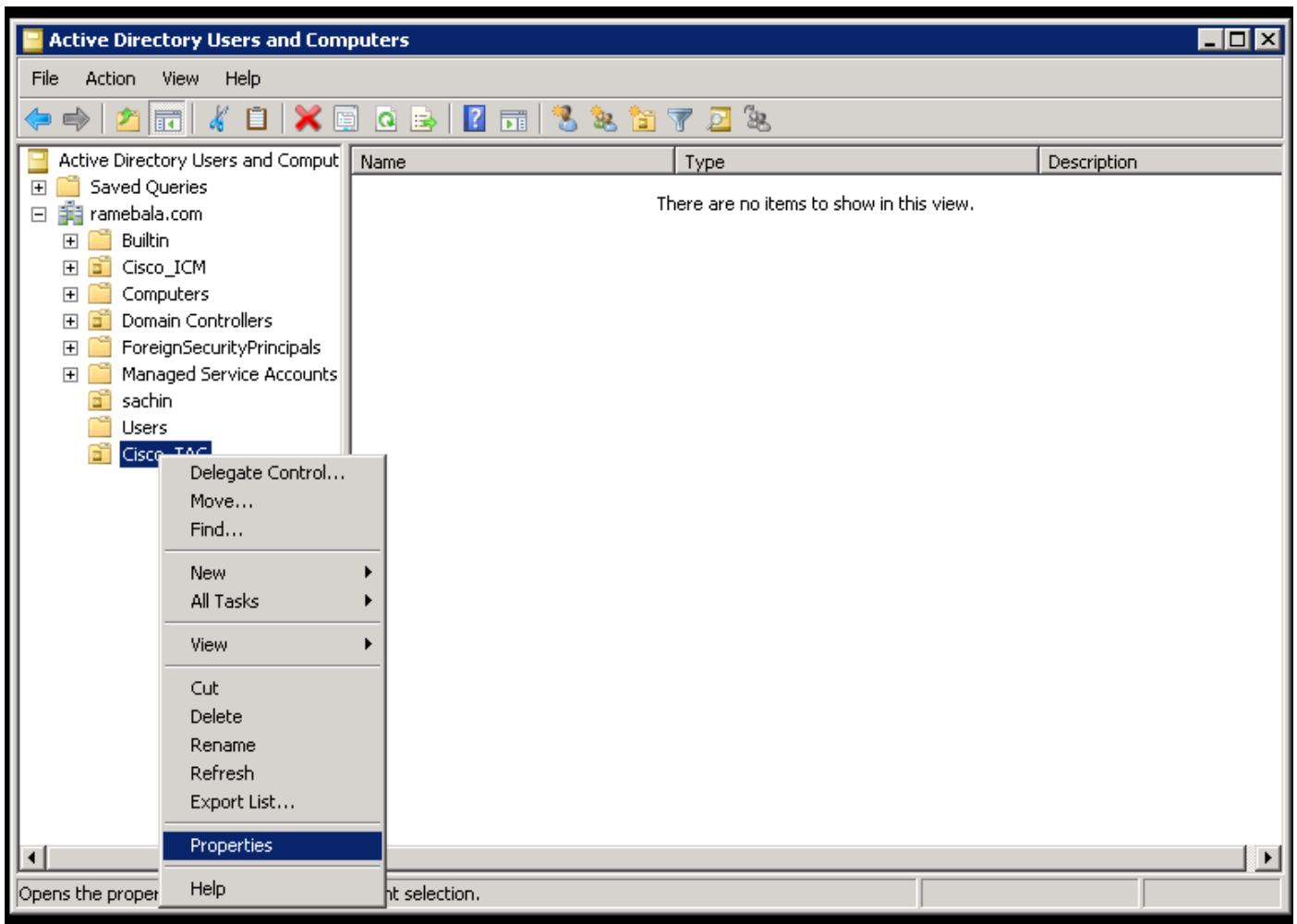
Paso 6. Para los "nombres de objeto a seleccionar", ingrese "administrador de dominio" y haga clic en **Comprobar nombres**.



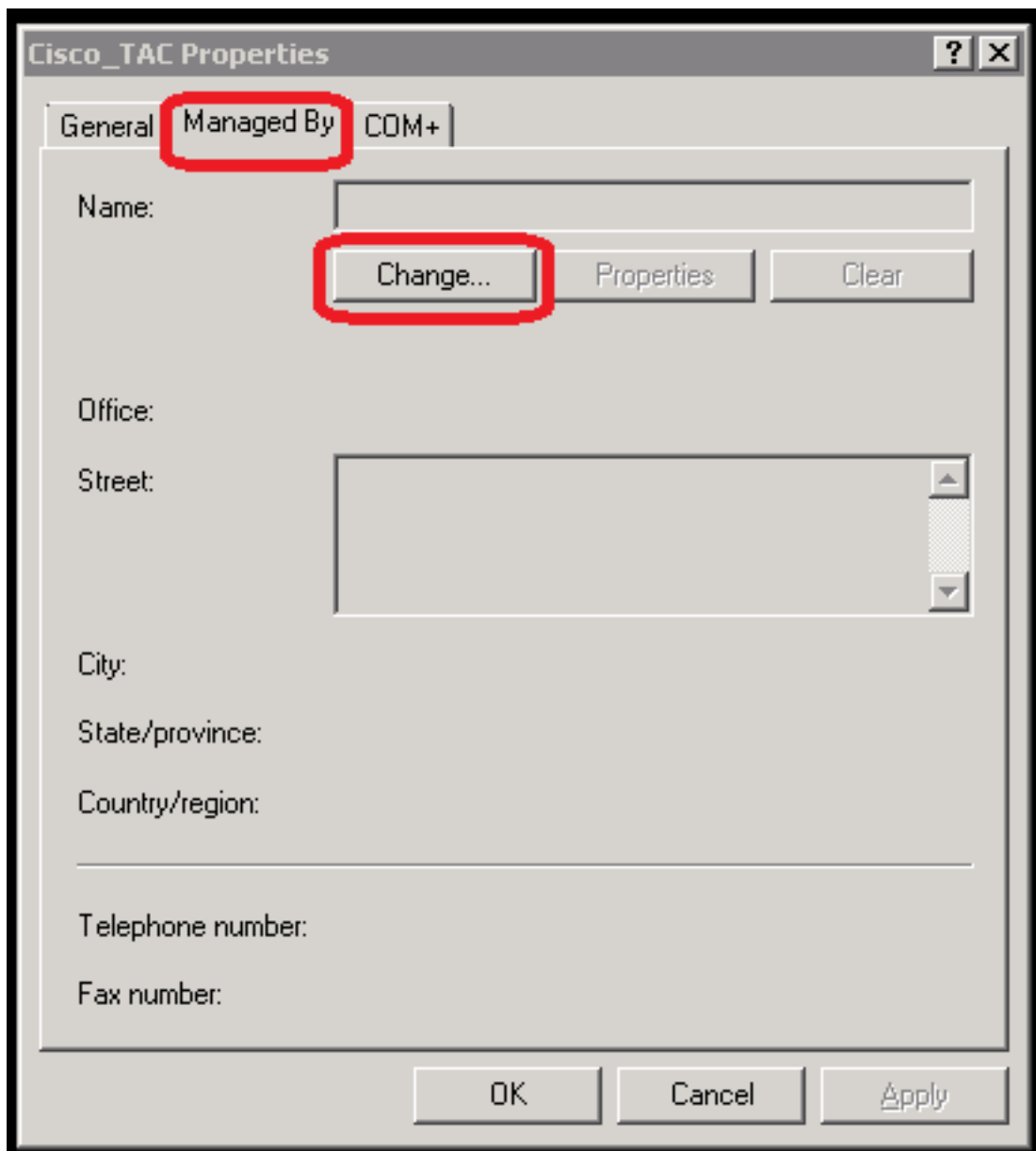
Paso 7. Seleccione **Domain Admins** y haga clic en **Set Primary Group**; a continuación, elimine **Usuarios de dominio**.



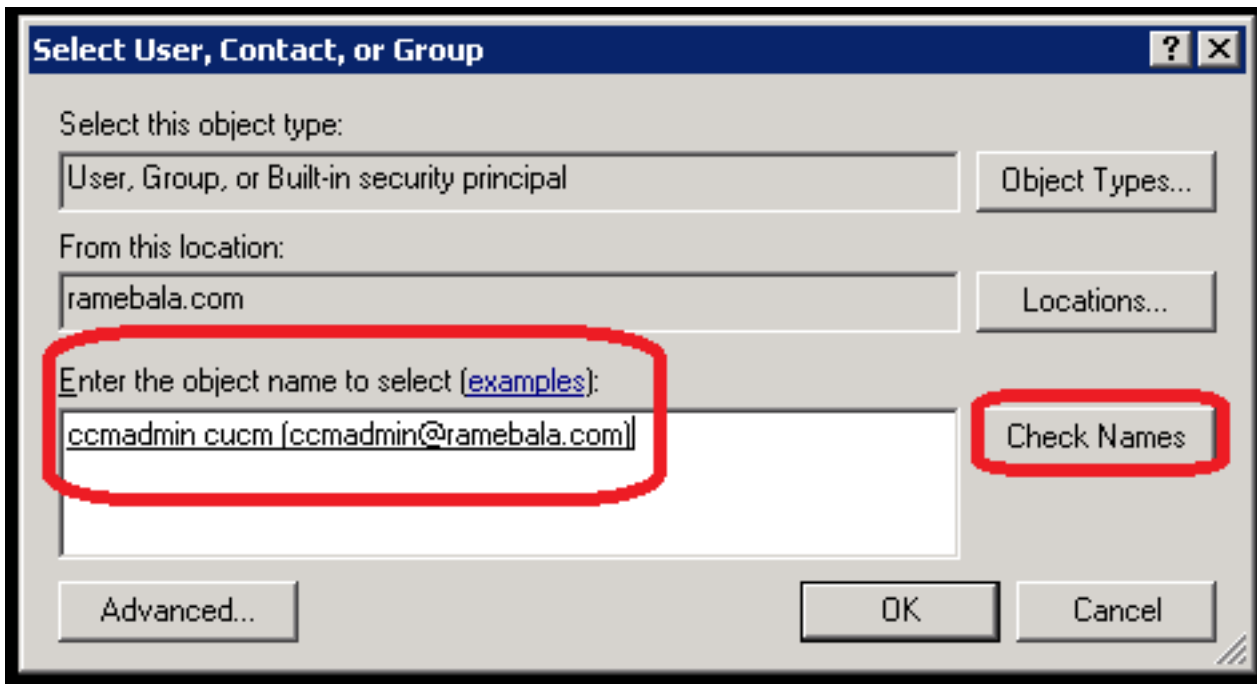
Paso 8. Haga clic con el botón derecho del ratón en el nuevo OU (Cisco_TAC en este ejemplo) y elija **Propiedades**.



Paso 9. En el diálogo Propiedades, seleccione la ficha **Administrado por** y haga clic en **Cambiar**.

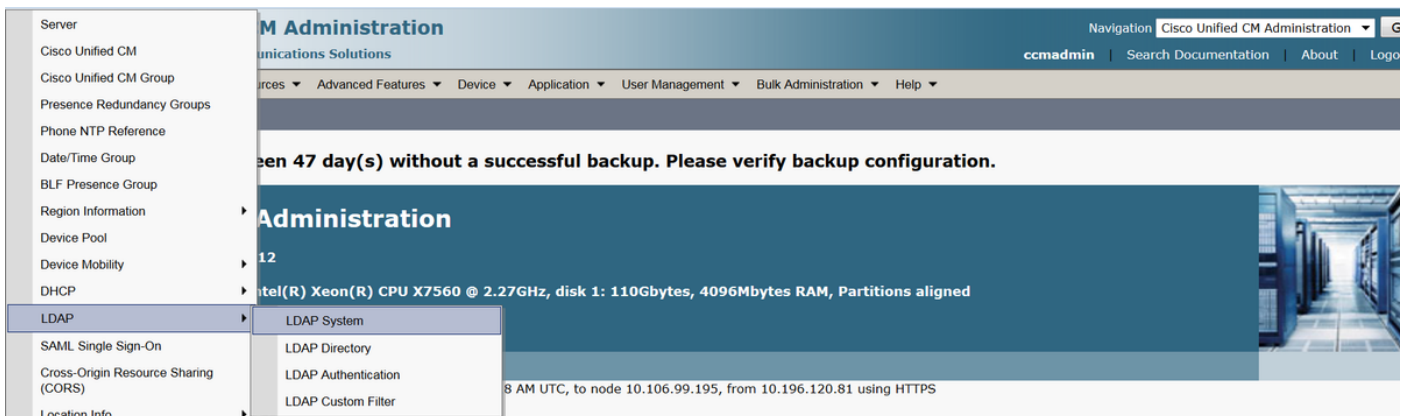


Paso 10. Introduzca el nombre del objeto que desea seleccionar (el nombre de usuario creado para puentear el servidor AD y CUCM en el paso 4) y, a continuación, haga clic en **Comprobar nombres**.

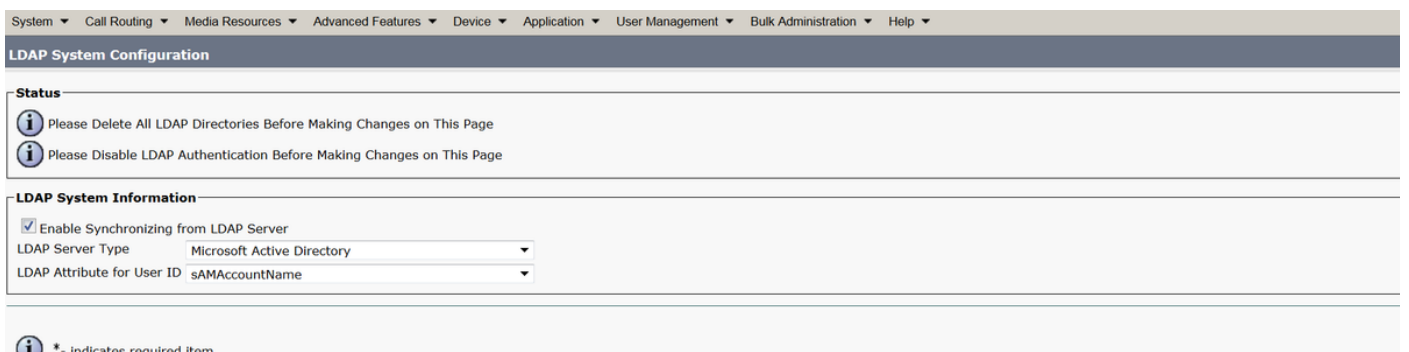


Configuración en CUCM

Paso 11. Vaya a **Sistema > LDAP > Sistema LDAP**.



Paso 12. Seleccione la casilla de verificación **Enable Synchronizing from LDAP Server**.



Paso 13. Vaya a **Sistema > LDAP > Directorio LDAP**.

The screenshot shows the Cisco Unified CM Administration interface. On the left, a navigation tree is visible with 'LDAP' selected. A dropdown menu is open, showing options: 'LDAP System', 'LDAP Directory', 'LDAP Authentication', and 'LDAP Custom Filter'. The 'LDAP Directory' option is highlighted. In the background, a table displays LDAP configuration details:

LDAP Distinguished Name	LDAP User Search Base	LDAP Server Hosts(s)
amebala.com	OU=sachin,DC=ramebala,DC=com	10.106.122.160

Paso 14. Haga clic en **Agregar nuevo**.

The screenshot shows the 'LDAP Directory' configuration page. At the top, there is a 'Save' button. Below it, the status is 'Ready'. The main section is 'LDAP Directory Information' with the following fields:

- LDAP Configuration Name*: TAC_LDAP
- LDAP Manager Distinguished Name*: cadmin@ramebala.com
- LDAP Password*: [Redacted]
- Confirm Password*: [Redacted]
- LDAP User Search Base*: OU=Cisco_TAC,DC=ramebala,DC=com
- LDAP Custom Filter: < None >

Nota:

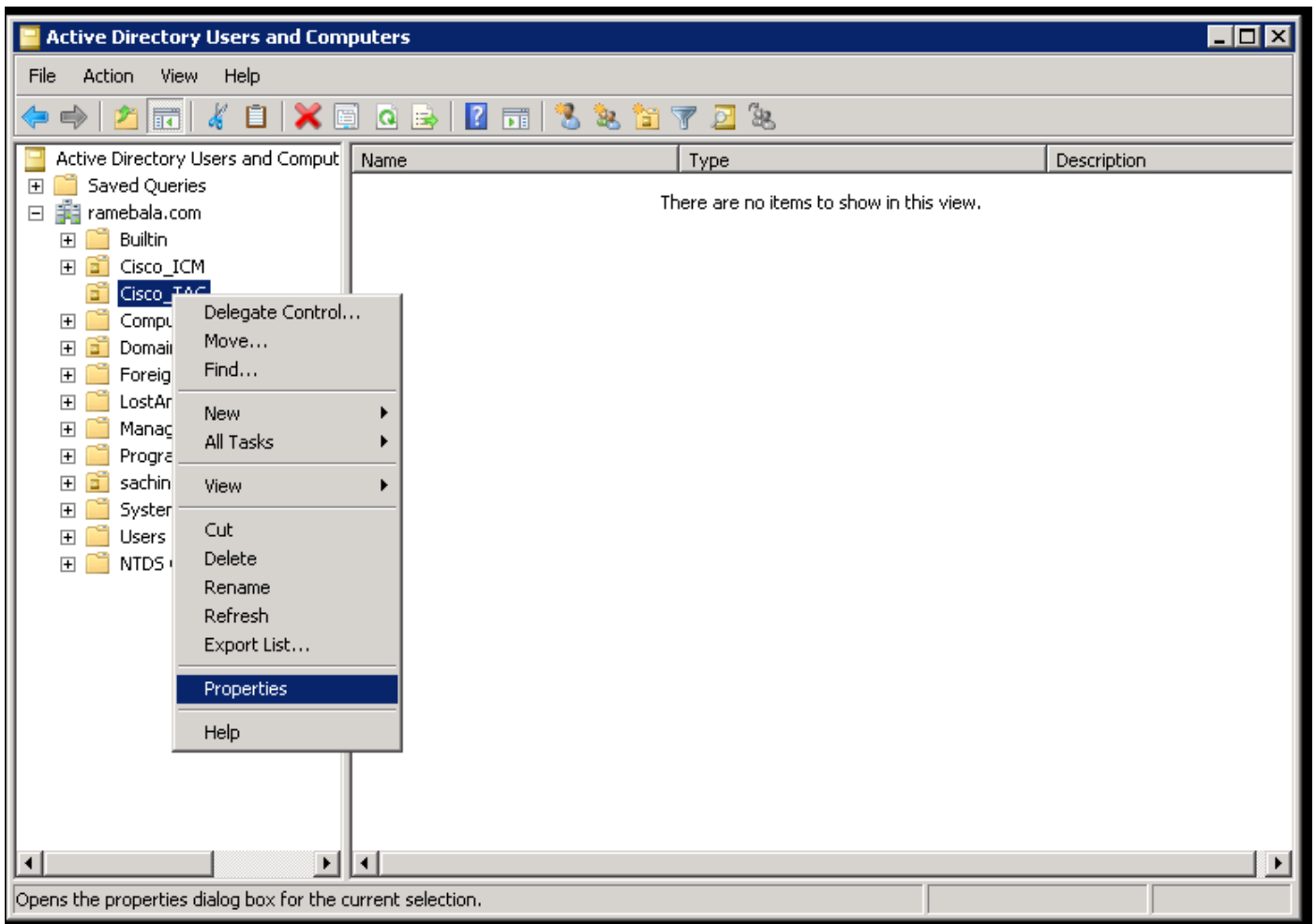
Nombre de Configuración LDAP: Este valor es cualquier nombre de una configuración LDAP.

Nombre distinguido del administrador LDAP: Este valor debe ser el nombre de usuario del usuario del puente AD y CUCM.

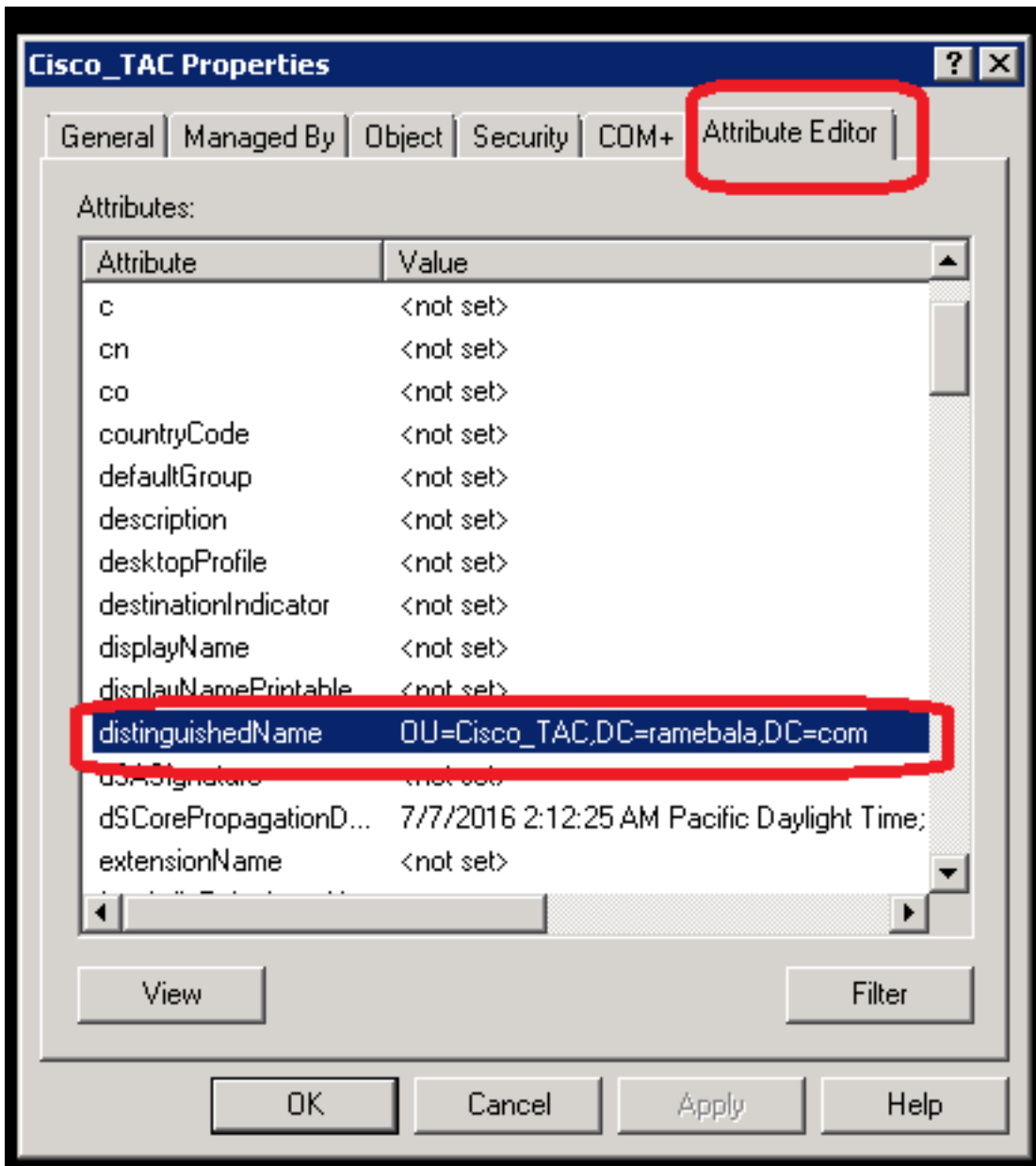
Contraseña LDAP: Este valor es la contraseña del usuario puente creado en el paso 4.

Base de búsqueda de usuario LDAP: Para encontrar este valor, siga este procedimiento en el servidor AD:

A) Haga clic con el botón derecho del ratón en la OU y seleccione **Propiedades**.



B) En el cuadro de diálogo Propiedades, seleccione la ficha **Editor de atributos** y busque el valor "distinguishedName".

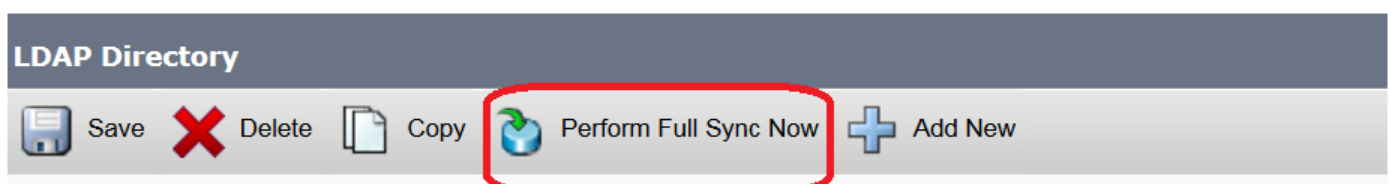


Paso 15. Aquí, mantenga la dirección IP y el puerto del servidor LDAP.



Paso 16. Click **Save**.

Paso 17. Haga clic en **Realizar sincronización completa ahora**.



Verificación

Para verificar el usuario en CUCM, navegue hasta **Administración de usuarios > Usuario final**.

Troubleshoot

Actualmente, no hay información específica de troubleshooting disponible para esta configuración.