

Cómo iniciar sesión en la interfaz de usuario web (IU) de un switch empresarial de Cisco

Objetivo

El objetivo de este documento es mostrarle cómo acceder a la interfaz de usuario web (UI) en un switch Cisco Business que no está en una red existente.

Introducción

Una de las formas más sencillas de configurar los parámetros y realizar cambios en un conmutador es acceder a su interfaz de usuario Web. La interfaz de usuario Web también se denomina interfaz basada en Web, guía basada en Web, utilidad basada en Web, página de configuración Web o utilidad de configuración Web.

Cada uno de los switches que se enumeran a continuación es un switch administrado e incluye una interfaz de usuario web. Este tipo de interfaz, lo que se ve en la pantalla, muestra las opciones de selección. No necesita conocer ningún comando para desplazarse por estas pantallas. La interfaz de usuario Web proporciona al administrador una herramienta que contiene todas las características posibles que se pueden cambiar para modificar el rendimiento de un conmutador. Además, la interfaz de usuario web puede proporcionar acceso a una cuenta de invitado, lo que permite al usuario ver la configuración sin que se produzcan cambios.

Al configurar un nuevo switch, Cisco Business recomienda que realice las configuraciones para el switch antes de conectarlo a la red. Esto puede ayudar a evitar posibles problemas y conflictos.

Si desea acceder a la CLI de un switch que ya se encuentra en una red, consulte [Acceso a la CLI a través de PuTTY mediante una conexión de consola en switches gestionados de las series 300 y 500](#).

Al realizar estas configuraciones, no debe estar conectado a una red privada virtual (VPN) o a Internet.

Switches aplicables

- SF300
- SG300
- SF350
- SG350
- SG350X
- SG350XG
- SF500
- SG500
- SG500X
- SG500XG
- SF550
- SF550X
- SG550X
- SG550XG
- CBS220
- CBS250
- CBS350

Conectar al switch

Dado que el conmutador no se encuentra en una red, puede conectar un extremo de un cable Ethernet a un puerto numerado del conmutador y el otro extremo al ordenador. Asegúrese de que el switch tiene alimentación. Dependiendo del modelo, es posible que se necesite un adaptador para el equipo.

Determinar la dirección IP

Para acceder a la interfaz de usuario web, debe conocer la dirección IP del switch. Para que todo resulte sencillo, siga uno de estos procedimientos:

- Si el switch Cisco Business es nuevo, la dirección IP predeterminada es 192.168.1.254.
- Si no puede recordar la dirección IP o no tiene una configuración especial, utilice un clip de papel abierto para presionar el botón de reinicio en el switch durante al menos 10 segundos mientras está encendido. Esto restablecerá los parámetros predeterminados del switch y la dirección IP predeterminada de 192.168.1.254.
- Si configura una dirección IP estática del switch, podría ingresar esa dirección IP en lugar de la dirección predeterminada. Esto no se recomienda, ya que puede haber configuraciones en conflicto que pueden crear problemas en su red existente.

Es importante que el adaptador Ethernet del ordenador tenga una dirección IP de la misma subred IP que el switch Cisco Business conectado. La dirección debe estar en el rango 192.168.1.2-192.168.1.253.

Para comprobar la dirección IP asignada al sistema, abra un símbolo del sistema, escriba **ipconfig** y pulse intro. Si la dirección IP no se encuentra dentro de este intervalo, deberá cambiar temporalmente la dirección IP del adaptador.

En Windows, haga clic en inicio y escriba **conexiones de red**. Seleccione **Ver conexiones de red**. Haga clic con el botón derecho del ratón en **Ethernet (Conexión de área local)** y haga clic en **Propiedades**. Seleccione **Internet Protocol Version 4 (TCP/IPv4)** y haga clic en **Properties**. Haga clic en el botón de opción **Usar la siguiente dirección IP**. Introduzca una dirección entre 192.168.1.2 y 192.168.1.253. Ingrese 255.255.255.0 en el campo **Subnet Mask**. Click OK.

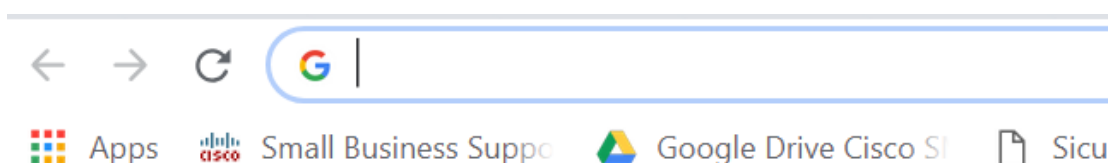
Si desea probar que hay conectividad, puede ir a terminal e ingresar ping 192.168.1.254. Si recibe respuestas, está configurado.

Acceder a la interfaz de usuario web del switch

Ahora que conoce la dirección IP del switch y que ambos dispositivos se encuentran en la misma subred, puede acceder a la interfaz de usuario web.

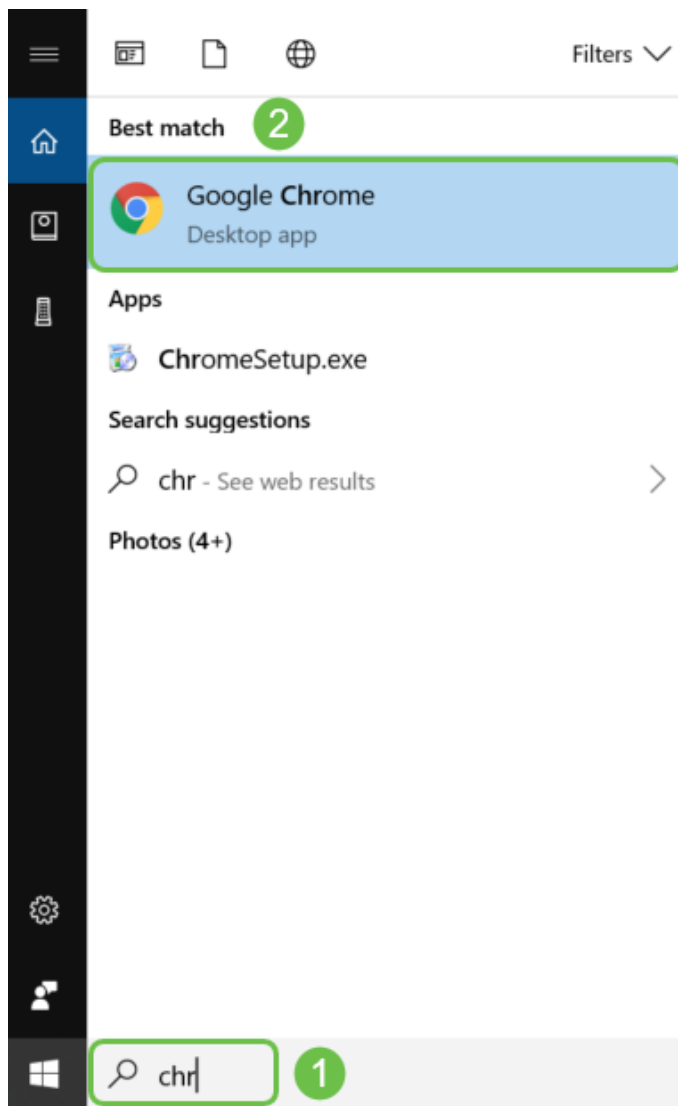
Paso 1

Abra un navegador web.



Si no ve el explorador web que desea utilizar, puede acceder a él en la barra de búsqueda inferior izquierda

de un ordenador con Windows. Comience a escribir el nombre de la aplicación y selecciónela cuando aparezca como una opción.



Paso 2

Introduzca 192.168.1.254 o la dirección IP estática, si está configurada, y haga clic en **Intro** en el teclado. Esto debería abrir la interfaz de usuario web, mostrando primero la pantalla de inicio de sesión.

Al acceder a un switch, esta dirección IP predeterminada sólo se aplica en situaciones en las que el switch no está conectado a un router y el equipo está conectado directamente al switch. Si el switch está conectado a un router, el protocolo de configuración dinámica de host (DHCP) asignará, de forma predeterminada, una dirección IP, que puede ser diferente.



Paso 3

Si aparece una pantalla de inicio de sesión, vaya directamente al [paso 8](#).

Si recibe una advertencia de que no es seguro. Esto se debe a que no tiene un certificado registrado para el

switch. Puede elegir *Proceed*, *Add Exception* o *Advanced*. Esto variará según el navegador web.

Si dispone de un bloqueador de ventanas emergentes, deberá hacer clic para permitir la ventana emergente antes de continuar. La notificación suele aparecer en la parte superior derecha de la pantalla.

En este ejemplo, Chrome se utilizó para un navegador web. Aparece este mensaje, haga clic en **Advanced**.



Your connection is not private

Attackers might be trying to steal your information from [redacted].net (for example, passwords, messages, or credit cards). [Learn more](#)

NET::ERR_CERT_AUTHORITY_INVALID

Help improve Safe Browsing by sending some [system information and page content](#) to Google. [Privacy policy](#)

ADVANCED

BACK TO SAFETY

Paso 4

Se abrirá una nueva pantalla y deberá hacer clic en **Proceed to (Dirección IP utilizada para acceder al switch) (no segura)**.

This server could not prove that it is [redacted].net; its security certificate is not trusted by your computer's operating system. This may be caused by a misconfiguration or an attacker intercepting your connection.

Proceed to [redacted].net (unsafe)

Si utiliza Firefox como navegador web, haga clic en **Advanced**.



Your connection is not secure

The owner of [redacted].net has configured their website improperly. To protect your information from being stolen, Firefox has not connected to this website.

[Learn more...](#)

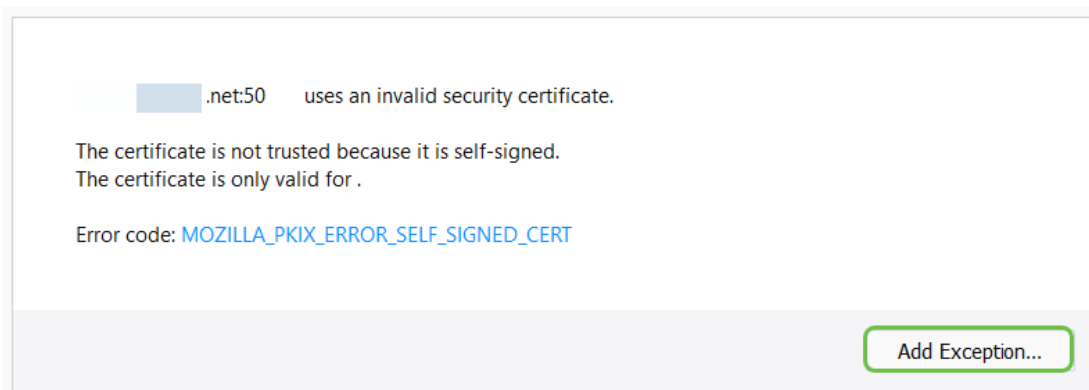
Report errors like this to help Mozilla identify and block malicious sites

Go Back

Advanced

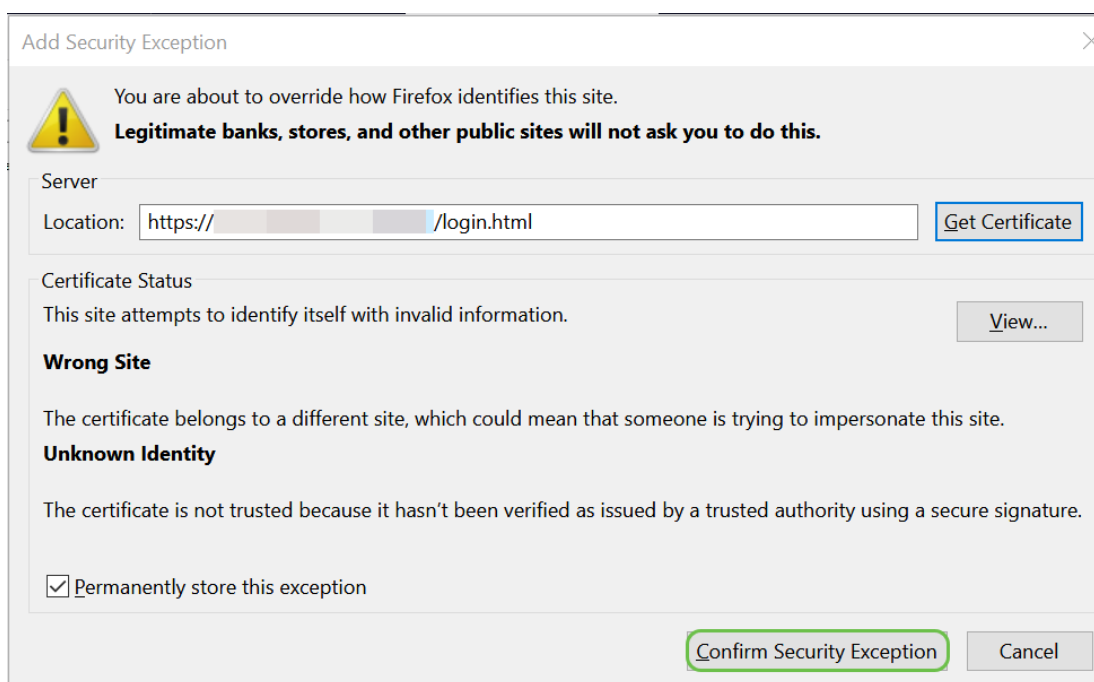
Paso 6

Haga clic en **Agregar excepción**.



Paso 7

Haga clic en **Confirmar excepción de seguridad**.



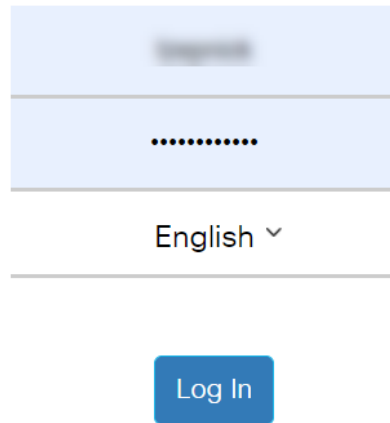
Paso 8

A continuación, deberá introducir un **nombre de usuario** y una **contraseña**. Las credenciales predeterminadas son *cisco* para el nombre de usuario y la contraseña por primera vez. Los switches más antiguos pueden utilizar *admin* como nombre de usuario y contraseña predeterminados. Se recomienda encarecidamente que cambie la contraseña para que sea más compleja por motivos de seguridad.

Si no ve ninguna pantalla de inicio de sesión, consulte la sección [Consejos para la resolución de problemas](#) que aparece a continuación.



Switch



© 2020 Cisco Systems, Inc. All Rights Reserved.

Cisco, Cisco Systems, and the Cisco Systems logo are registered trademarks or trademarks of Cisco Systems, Inc. and/or its affiliates in the United States and certain other countries.

¿Tiene problemas? Pruebe estos consejos para la resolución de problemas

Si ha seguido los pasos, pero no ha obtenido acceso a la interfaz de usuario web, es posible que se encuentre en una subred de red de área local (LAN) distinta a la del switch.

¿Qué es una LAN?

Una LAN puede ser tan grande como varios edificios o tan pequeña como una casa. Todos los usuarios conectados a la LAN se encuentran en la misma ubicación física.

Normalmente, en una LAN, el router utiliza DHCP para asignar a cada dispositivo su propia dirección IP interna. Siguen uno de estos patrones:

- 10.0.0.0 /8 (10.x.x.x)
- 172.16.0.0 /12 (172.16.x.x - 172.31.x.x)
- 192.168.0.0 /16 (192.168.x.x)

Estas direcciones sólo son visibles dentro de una red de área local, entre dispositivos y se consideran privadas de las redes externas.

Muchas redes utilizan una subred LAN 192.168.1.x, pero no todas. Si no tiene conexión con el switch, no verá la interfaz de usuario web y lo más probable es que reciba un código de error. Si esto ocurre, debe

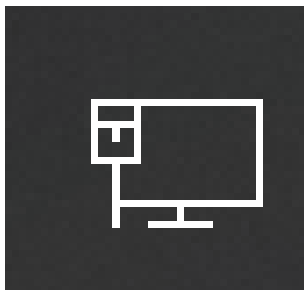
asegurarse de que su red está en la misma subred que su switch mientras realiza las configuraciones.

Dado que la dirección IP del switch está configurada para el valor predeterminado de 192.168.1.254, tendrá que ingresar a su computadora y establecer una dirección IP estática que esté en la misma subred para conectarse. El último octeto, representado con una x en 192.168.1.x puede ser cualquier número 2-253. En el escenario improbable de que tenga una dirección IP estática configurada en el switch, debería estar en la misma subred que la IP estática. Para obtener más información sobre estas subredes, lea [Direccionamiento IP y Conexión en Subredes para Nuevos Usuarios](#).

Recuerde seguir estos pasos de nuevo para cambiar la dirección IP del ordenador a DHCP una vez que haya terminado con las configuraciones en el switch, antes de volver a conectarse a la red existente.

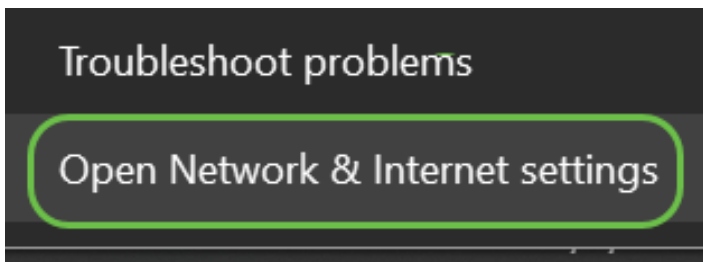
Paso 1

Puede asignar manualmente una dirección IP local al ordenador para que esté en la misma red que el conmutador. En Windows, haga clic con el botón derecho del ratón en el **icono del ordenador** en la parte inferior derecha de la pantalla.



Paso 2

Seleccione **Open Network & Internet settings**.



Paso 2 (opción alternativa)

Haga clic en el **icono de ventana** y luego en el **icono de engranaje** en la parte inferior izquierda de la pantalla.



A continuación, seleccione **Red e Internet**.

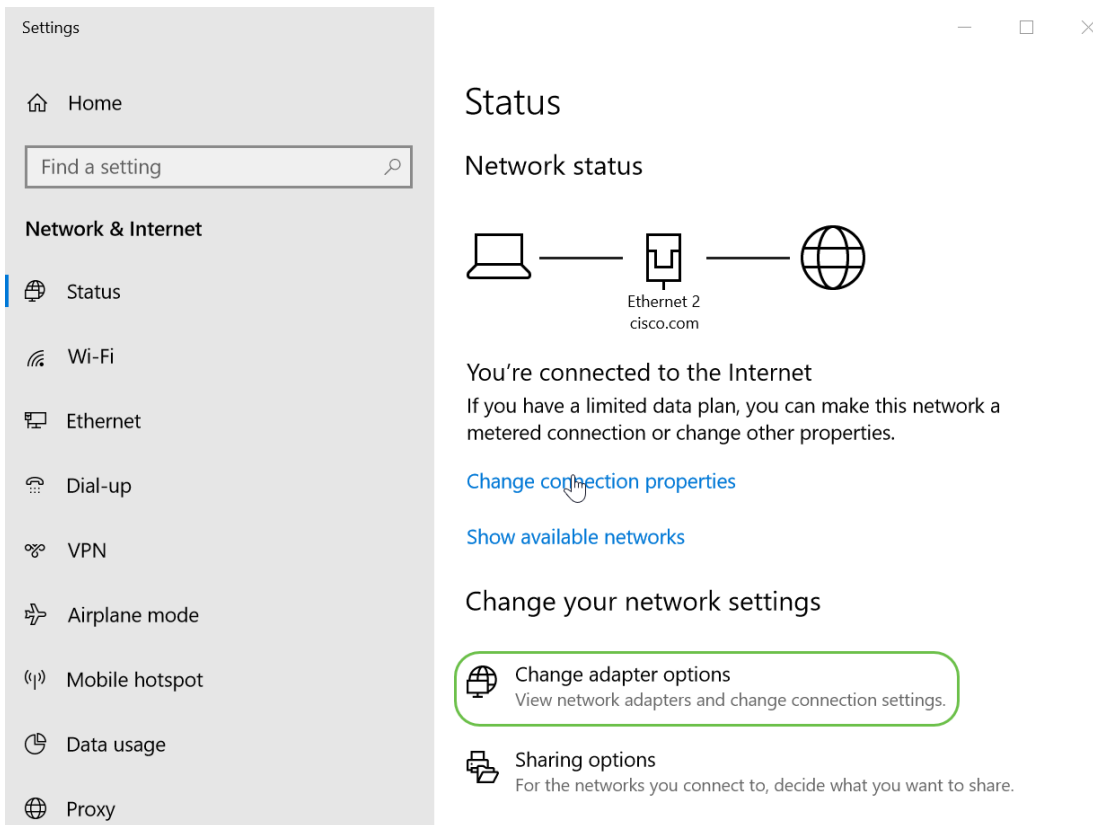


Network & Internet

Wi-Fi, airplane mode, VPN

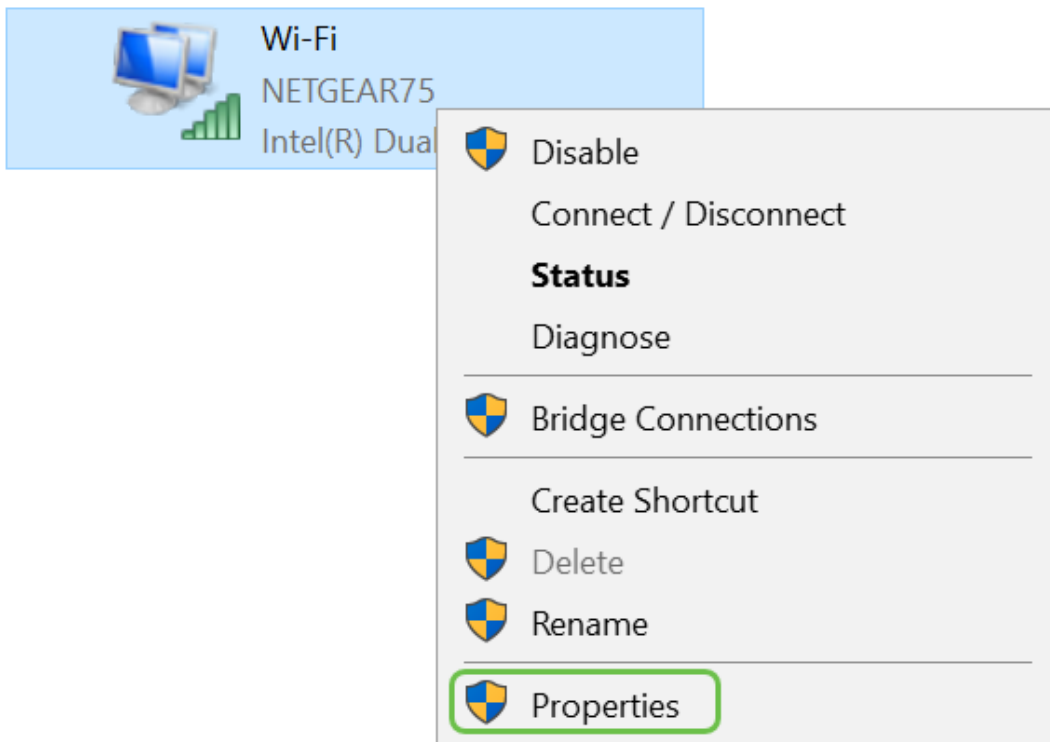
Paso 3

Una vez que siga una de estas opciones, verá una pantalla similar a esta. Seleccione **Cambiar opciones del adaptador**.



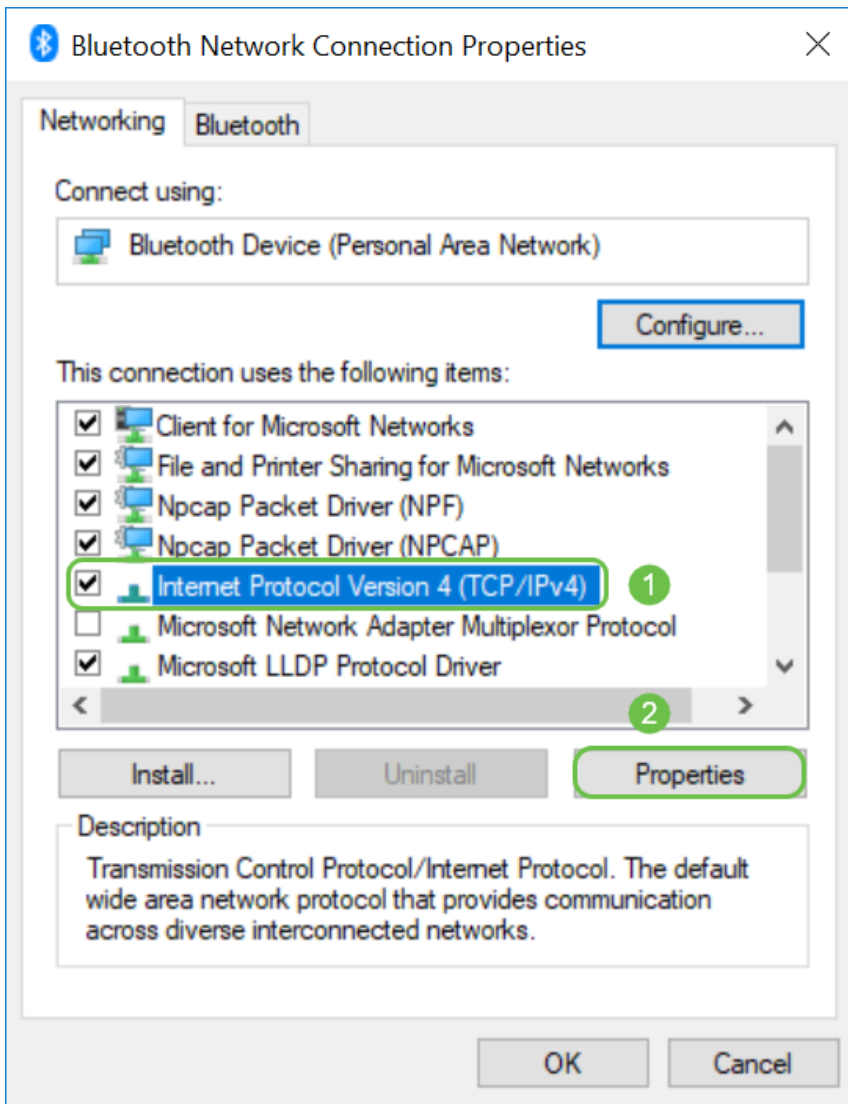
Paso 4

Haga clic con el botón derecho del ratón en la red que está utilizando y seleccione **Properties** en el menú desplegable. Esto le permite ver qué IP está asignada y le permite cambiar la configuración.



Paso 5

Seleccione **Internet Protocol Version 4 (TCP/IPv4)**. Haga clic en Properties (Propiedades).



Paso 6

Ingresa una *dirección IP* local que esté en la misma subred del switch. En este ejemplo, se ingresó 192.168.1.33. Haga clic en los espacios de en el cuadro *Máscara de subred* y se rellenarán automáticamente. Click OK.

General

You can get IP settings assigned automatically if your network supports this capability. Otherwise, you need to ask your network administrator for the appropriate IP settings.

Obtain an IP address automatically

Use the following IP address:

IP address: 1 192 . 168 . 1 . 33

Subnet mask: 2 255 . 255 . 255 . 0

Default gateway: . . .

Obtain DNS server address automatically

Use the following DNS server addresses:

Preferred DNS server: . . .

Alternate DNS server: . . .

Validate settings upon exit

Advanced...

3 OK Cancel

Paso 7

Ahora el ordenador portátil debe poder comunicarse con el switch. Vuelva a la sección [Acceso a la interfaz de usuario web del switch](#) de este artículo y siga los pasos.

Resolución de problemas adicional

Otras cosas que debe probar si aún no se está conectando:

- Introduzca la dirección IP del switch con un navegador web diferente, de modo que en lugar de Chrome, puede utilizar Firefox. Si no tiene un segundo navegador web, puede realizar una búsqueda y descargar uno para que la aplicación esté disponible para intentarlo.
- Intente ingresar la dirección IP con **http://** antes de la dirección IP.
- Intente ingresar la dirección IP con **https://** antes de la dirección IP.
- Realice un reinicio tanto para el portátil como para el switch
- Use el clip para hacer un restablecimiento de fábrica en el switch en caso de que no funcionara la primera vez.

Conclusión

Ahora debería tener acceso a la interfaz de usuario web del switch que incluye un panel de navegación en el lado izquierdo. Contiene una lista de las funciones de nivel superior del switch.

Los colores de esta página pueden variar, así como las características de nivel superior, dependiendo del equipo y la versión de firmware. Las categorías y las opciones varían según los switches.

Este es un ejemplo del panel de navegación en un switch SG550.

Getting Started

- Dashboard
- Configuration Wizards
- Search
- ▶ Status and Statistics
- ▶ Administration
- ▶ Port Management
- ▶ Smartport
- ▶ VLAN Management
- ▶ Spanning Tree
- ▶ MAC Address Tables
- ▶ Multicast
- ▶ IP Configuration
- ▶ Security
- ▶ Access Control
- ▶ Quality of Service

Getting Started

This page provides easy steps to configure your device.

Initial Setup

- [Manage Stack](#)
- [Change Management Applications and Services](#)
- [Change Device IP Address](#)
- [Create VLAN](#)
- [Configure Port Settings](#)

Device Status

- [System Summary](#)
- [Port Statistics](#)
- [RMON Statistics](#)
- [View Log](#)

Other resources: [Support](#) | [Forums](#)

Do not show this page on startup

Este es un ejemplo del panel de navegación en un switch CBS350.



CBS350-48FP-

Getting Started

Dashboard

Configuration Wizards

Search

▶ Status and Statistics

▶ Administration

▶ Port Management

▶ Smartport

▶ VLAN Management

▶ Spanning Tree

▶ MAC Address Tables

Getting Started

This page provides easy steps to co



Initial Setup

[Manage Stack](#)

[Change Management App](#)

[Change Device IP Address](#)

[Create VLAN](#)

[Configure Port Settings](#)



Device Status

[System Summary](#)

[Port Statistics](#)

[RMON Statistics](#)

[View Log](#)

Other resources: [Support](#) | [Forum](#)

Do not show this page on s

Haga clic en los siguientes enlaces para ver la página de un producto para cada serie de switches. Cada uno muestra decenas de enlaces a otros artículos sobre ese equipo:

- [Switches gestionados serie 300](#)

- [Switches gestionados serie 350](#)
- [Switches administrados apilables serie 350X](#)
- [Switches gestionados apilables serie 500](#)
- [Switches gestionados apilables serie 550X](#)
- [Switches inteligentes Cisco Business serie 220](#)
- [Switches inteligentes Cisco Business serie 250](#)
- [Switches gestionados Cisco Business serie 350](#)

Puede encontrar más información en los siguientes enlaces:

- [Procedimientos recomendados para configurar direcciones IP estáticas en el hardware empresarial de Cisco](#)
- [Acceda a la página de configuración basada en Web del router VPN de Cisco.](#)
- [Acceso a la utilidad basada en Web de un WAP](#)
- [Acceso a la utilidad basada en Web de un teléfono IP de Cisco](#)

En los teléfonos de voz sobre IP (VoIP), debe iniciar sesión como *admin* y *advanced* en la interfaz de usuario web para poder cambiar muchas de las configuraciones.

Acerca de esta traducción

Cisco ha traducido este documento combinando la traducción automática y los recursos humanos a fin de ofrecer a nuestros usuarios en todo el mundo contenido en su propio idioma.

Tenga en cuenta que incluso la mejor traducción automática podría no ser tan precisa como la proporcionada por un traductor profesional.

Cisco Systems, Inc. no asume ninguna responsabilidad por la precisión de estas traducciones y recomienda remitirse siempre al documento original escrito en inglés (insertar vínculo URL).