

Revisión de firmware auto de la cuchilla de la actualización en el entorno UCS

Contenido

[Introducción](#)

[prerrequisitos](#)

[Requisitos](#)

[Componentes Utilizados](#)

[Diagrama de la red](#)

[Convenciones](#)

[Tarea principal](#)

[Cree el perfil del servicio para las directivas del Autoconfig](#)

[Cree las directivas del Autoconfig](#)

[Verificación](#)

[Troubleshooting](#)

[Información Relacionada](#)

[Introducción](#)

El Cisco Unified Computing System (UCS) tiene el concepto de una directiva automática llamada Autoconfiguration Policies. Esta directiva se aplica a cualquier nueva cuchilla que esté instalada en el sistema UCS. Esta directiva es permitir que usted actualice las cuchillas a sus revisiones del firmware deseado automáticamente, que elimina la necesidad de preocuparse que el hardware nuevo o substituido necesitará ser actualizado o ser retrocedido para cubrir las necesidades de organización.

Este documento ilustra por cómo esto es hecha:

- Crear un perfil del servicio
- Creando las directivas de la autoconfiguración y agregue estas directivas de la autoconfiguración al perfil del servicio creado

[prerrequisitos](#)

[Requisitos](#)

Cisco recomienda que usted tiene un conocimiento sobre el funcionamiento del hardware y software de Cisco UCS.

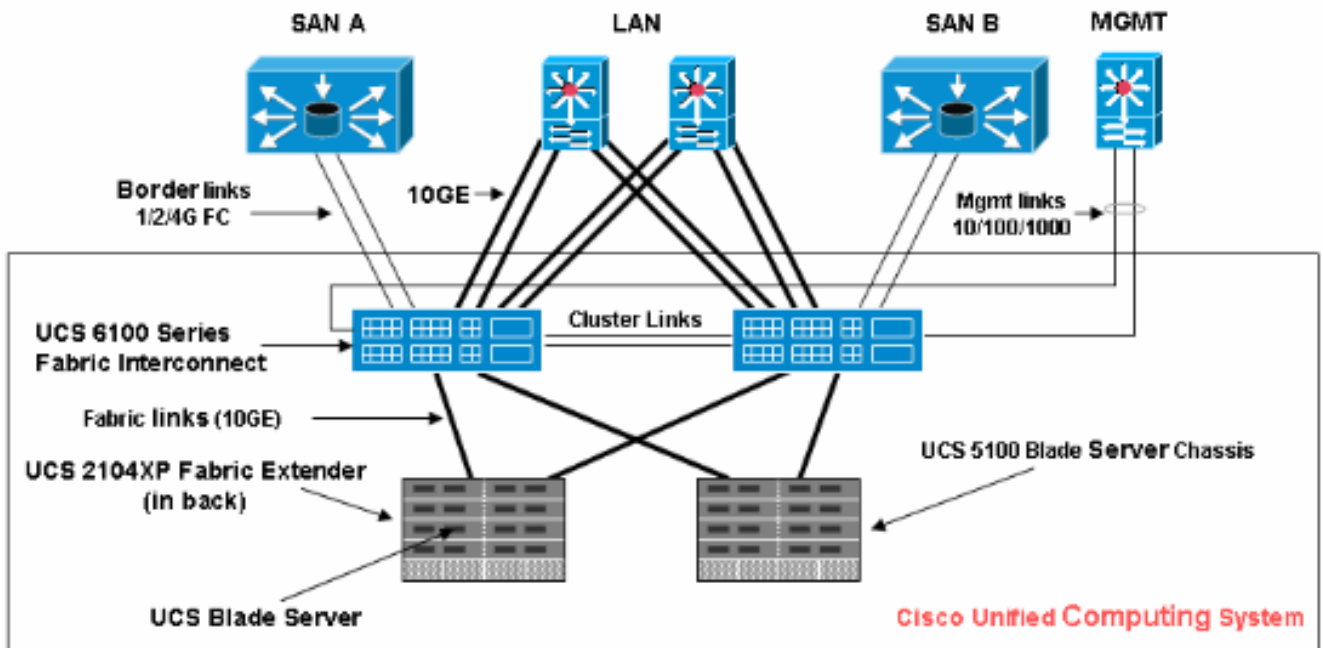
[Componentes Utilizados](#)

La información en este documento se basa en Cisco UCS.

La información que contiene este documento se creó a partir de los dispositivos en un ambiente de laboratorio específico. Todos los dispositivos usados en este documento comenzaron con una configuración predeterminada. Si la red está funcionando, asegúrese de haber comprendido el impacto que puede tener cualquier comando.

Diagrama de la red

Una topología típica de Cisco UCS parece esto:



Convenciones

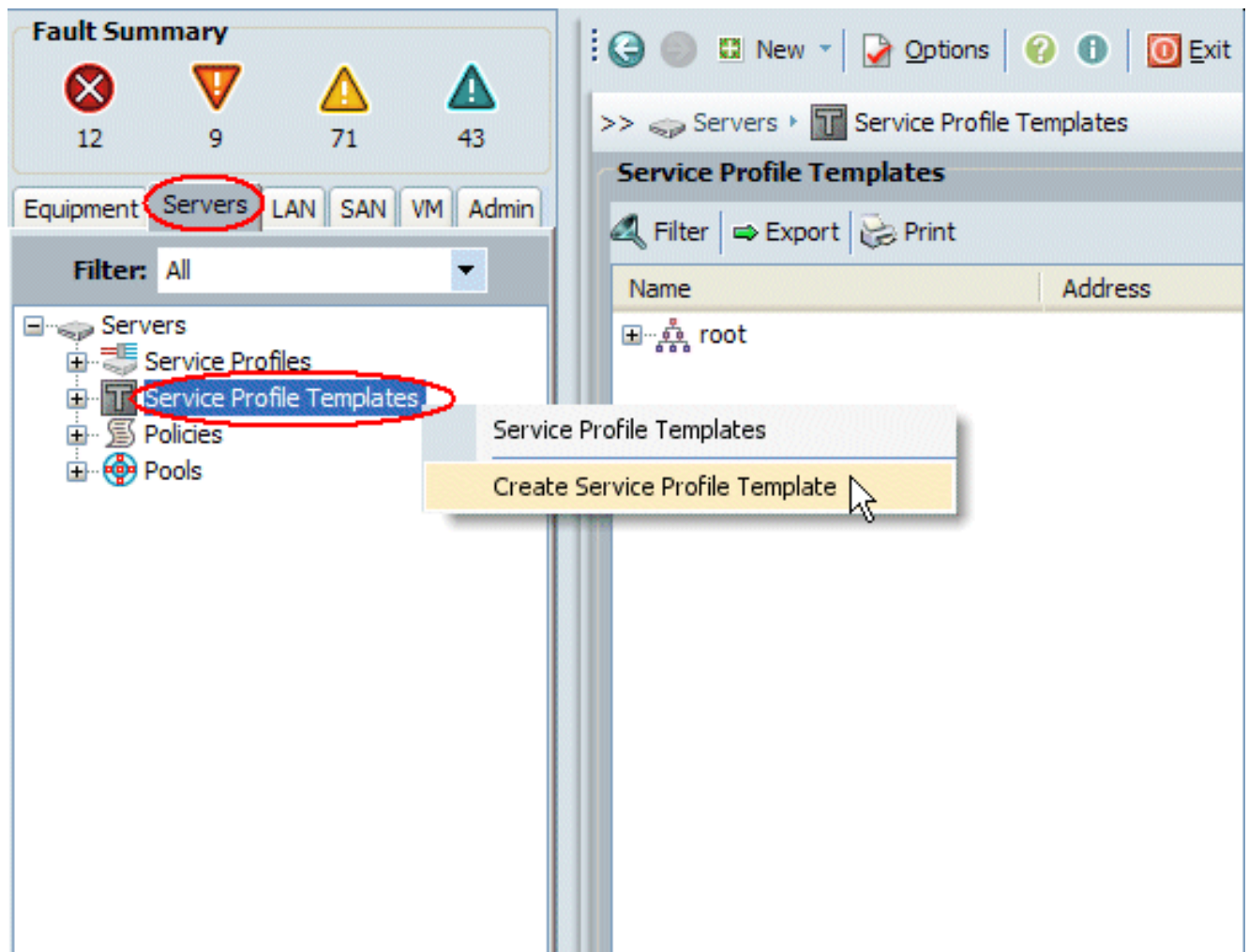
Consulte [Convenciones de Consejos Técnicos de Cisco](#) para obtener más información sobre las convenciones sobre documentos.

Tarea principal

Cree el perfil del servicio para las directivas del Autoconfig

Siga estos pasos:

1. En el SCR_INVALID, seleccione la lengüeta de los **servidores**.
2. Haga clic con el botón derecho del ratón las **plantillas de perfiles del servicio** y selecto cree el perfil del **servicio**.



3. Complete el nombre y la descripción en la ventana emergente de las plantillas de perfiles del servicio del crear.
4. Haga clic en Next (Siguiete).

Unified Computing System Manager

Create Service Profile Template

1. **Identify Service Profile Template**
2. Storage
3. Networking
4. vNIC/vHBA Placement
5. Server Boot Order
6. Server Assignment
7. Operational Policies

Identify Service Profile Template

You must enter a name for the service profile template and specify the template type. You can also specify how a UUID will be assigned to this template and enter a description.

Name:

The template will be created in the following organization. Its name must be unique within this organization.

Where: **org-root**

The template will be created in the following organization. Its name must be unique within this organization.

Type: Initial Template Updating Template

Specify how the UUID will be assigned to the server associated with the service generated by this template.

UUID

UUID Assignment:

The UUID will be assigned from the selected pool.
The available/total UUIDs are displayed after the pool name.

WARNING: The selected pool does not contain any available entities.
You can select it, but it is recommended that you add entities to it.

< Prev

Next >

Finish

Cancel

5. Si es necesario, asigne cualquier almacenamiento y establecimiento de una red a este perfil del servicio.
6. Haga clic en Next (Siguiente).

Unified Computing System Manager

Create Service Profile Template

1. ✓ Identify Service Profile Template
2. ✓ Storage
3. ✓ Networking
4. vNIC/vHBA Placement
5. Server Boot Order
6. Server Assignment
7. Operational Policies

Networking

Optionally specify LAN configuration information.

Dynamic vNIC Connection Policy: Select a Policy to use (no Dynamic vNIC Policy by default) Cre

How would you like to configure LAN connectivity? Simple Exper

Specify the virtual network interface cards (vNICs) that server should use to connect to a LAN. To specify more than two vNICs, select the Expert configuration mode.

vNIC 0 (Fabric A)

Name: eth0

Select VLAN: VLAN default (1)

Create VLAN

WARNING: there are not enough MAC addresses available in the default pool. This vNIC will be created with an invalid MAC address.

vNIC 1 (Fabric B)

Name: eth1

Select VLAN: VLAN default (1)

Create VLAN

WARNING: there are not enough MAC addresses available in the default pool. This vNIC will be created with an invalid MAC address.

< Prev

Next >

Finish

Cancel

7. Si es necesario, asigne la orden del inicio del servidor a este perfil del servicio.
8. Haga clic en Next (Siguiente).

Unified Computing System Manager

Create Service Profile Template

1. ✓ Identify Service Profile Template
2. ✓ Storage
3. ✓ Networking
4. ✓ vNIC/vHBA Placement
5. **Server Boot Order**
6. Server Assignment
7. Operational Policies

Server Boot Order

Optionally specify the boot policy for this service profile.

Select a boot policy.

Boot Policy: **Boot_Order** + Create Boot Policy

Name: **Boot_Order**

Description:

Reboot on Boot Order Change: **no**

Note: reconfiguration of boot devices will always cause a reboot on non-virtualized adapters.

Enforce vNIC/vHBA Name: **no**

WARNINGS:

The type (primary/secondary) does not indicate a boot order presence.

The effective order of boot devices within the same device class (LAN/Storage) is determined by PCIe bus scan

If **Enforce vNIC/vHBA Name** is selected and the vNIC/vHBA does not exist, a config error will be reported.

If it is not selected, the vNICs/vHBAs are selected if they exist, otherwise the vNIC/vHBA with the lowest PCI

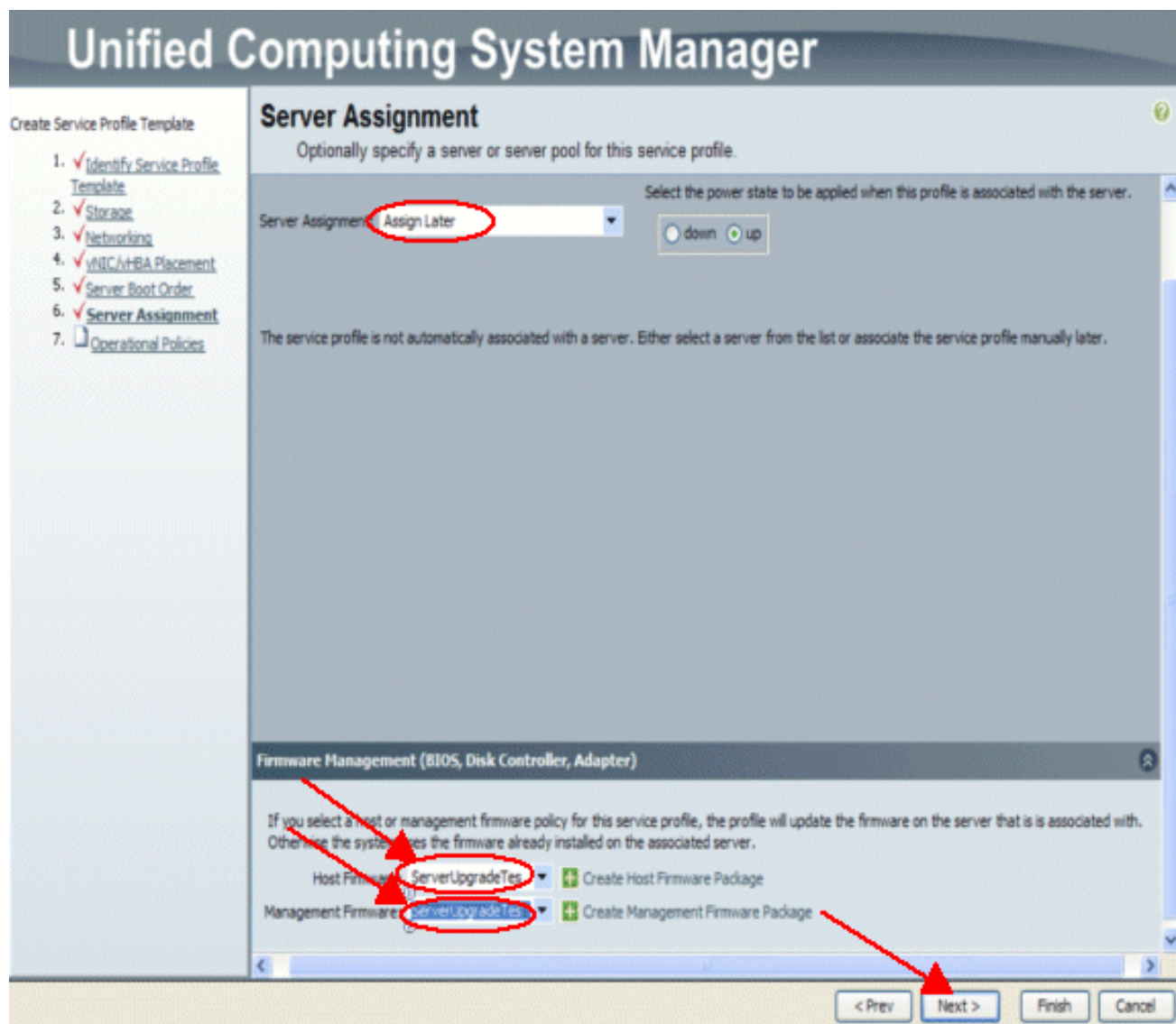
Boot Order

Filter Export Print

Name	Order	vNIC/vHBA	Type	Lun ID
Storage	1			
Local Disk				
CD-ROM	2			

< Prev **Next >** Finish Cancel

9. En la asignación de servidores, elija el firmware del host y el firmware de Management que se aplicarán a las cuchillas.
10. Haga clic en Next (Siguiete).



11. Haga clic en Finish (Finalizar).

[Cree las directivas del Autoconfig](#)

Después de que usted haya creado el perfil del servicio, la tarea siguiente es crear las directivas del Autoconfig para aplicarse a este perfil del servicio. Siga estos pasos:

1. Inicie sesión al Cisco UCS Manager.
2. En el SCR_INVALID, seleccione la lengüeta del **equipo**.
3. Seleccione la lengüeta de las **directivas** en el cristal del trabajo.
4. Seleccione las **directivas del Autoconfig**.
5. Tecleo **+**. La ventana de la política de la autoconfiguración del crear surge.

The screenshot displays the Cisco Prime Network Manager interface. At the top left, a 'Fault Summary' section shows counts for various fault types: 12 (Critical), 9 (Major), 71 (Minor), and 43 (Warning). Below this, a navigation menu includes 'Equipment', 'Servers', 'LAN', 'SAN', 'VM', and 'Admin', with 'Equipment' circled in red. The main content area is divided into several tabs: 'Main Topology View', 'Fabric Interconnects', 'Servers', 'Thermal', 'Decommissioned', 'Firmware Management', 'Policies', and 'Faults'. The 'Policies' tab is circled in red, and within it, the 'Autoconfig Policies' sub-tab is also circled in red. A table below the tabs shows a list of policies with columns for 'Name', 'Org', 'Template', and 'Qualification'. The first row contains 'Autoconfig ...' and 'org-root'. To the right of the table, a vertical toolbar contains a green plus icon, a trash icon, and a refresh icon. A red arrow points to the green plus icon. At the bottom of the interface, there are 'Save Changes' and 'Reset Values' buttons. The status bar at the very bottom shows 'Logged in as admin@10.193.66.93' and 'System Time: 2010-04-05T00:18'.

6. Complete los campos obligatorios dentro de la ventana emergente de la directiva de la autoconfiguración del crear.
7. Asegurese le atar esta directiva de la autoconfiguración al perfil del servicio que usted ha creado.
8. Haga clic en OK.

Create Auto-configuration Policy

Name: 45I-autopolicy

Description: autopolicy to upgarde new blade to 45I

Qualification: all-chassis

Org: root

Service Profile Template Name: AutoConfig temp...

OK Cancel

Verificación

Todas las nuevas cuchillas UCS insertadas en el UCS conseguirán automáticamente asociadas a la directiva de la autoconfiguración. El UCS actualizará todo el firmware en la cuchilla nuevamente insertada a qué fue definida en las directivas del firmware.

The screenshot displays the Cisco Prime Network Manager interface. On the left, a 'Fault Summary' panel shows 12 errors, 9 warnings, and 71 info messages. Below it, a navigation pane shows 'Equipment' selected. The main area shows the 'Policies' configuration page for 'Autoconfig Policies'. A table lists the following policies:

Name	Org	Template	Qualification
Autoconfig 45I-autopolicy	org-root	AutoConfig_template	all-chassis
Autoconfig jen	org-root		

At the bottom of the interface, it shows 'Logged in as admin@10.193.66.93' and 'System Time: 2010-04-05T00:30'.

Troubleshooting

Actualmente, no hay información específica de troubleshooting disponible para esta configuración.

Información Relacionada

- [Soporte Técnico y Documentación - Cisco Systems](#)