

Syslog de la disposición para Cisco UCS

Contenido

[Introducción](#)

[prerrequisitos](#)

[Requisitos](#)

[Componentes Utilizados](#)

[Convenciones](#)

[Configurar](#)

[Diagrama de la red](#)

[Pasos para configurar el Syslog a un archivo local](#)

[Pasos para configurar el Syslog a un servidor del syslog remoto](#)

[Verificación](#)

[Troubleshooting](#)

[Información Relacionada](#)

[Introducción](#)

El Cisco Unified Computing System (UCS) proporciona a varias herramientas de diagnóstico para ayudar en el troubleshooting y la supervisión el entorno. Estas herramientas incluyen: declaraciones, Syslog, y SNMP de la depuración de la línea de comando (el Call Home es otro diagnóstico/herramienta de informe). Syslog es el mecanismo para que los procesos y los scripts escriban entradas de registro. Los llamadores pueden especificar todas las características de las entradas de registro.

Una daemon del Syslog en el sistema captura los registros y los guarda en un almacenador intermediario giratorio. Estos registros se pueden ver internamente o exportar a los colectores syslog. Los colectores syslog múltiples se pueden especificar con la configuración.

[prerrequisitos](#)

[Requisitos](#)

Cisco recomienda que usted:

- Tenga un conocimiento sobre el funcionamiento del software y del soporte físico de la cuchilla del servidor de Cisco UCS.
- Sea familiar con la aplicación de administrador UCS.
- Entienda el impacto y las implicaciones de los diversos comandos descritos en este documento.
- Sea familiar con los componentes y la topología UCS. Refiera al [diagrama a continuación](#) para una solución típica.

[Componentes Utilizados](#)

La información en este documento se basa en el sistema de Cisco UCS.

[Convenciones](#)

Consulte [Convenciones de Consejos Técnicos de Cisco](#) para obtener más información sobre las convenciones sobre documentos.

[Configurar](#)

El Cisco UCS Manager comienza la daemon del Syslog y se asegura que sea activa en ambos tela UCS interconecte. Los registros generados por los procesos en el encargado NXOS y UCS se exportan a los mismos colectores externos configurados.

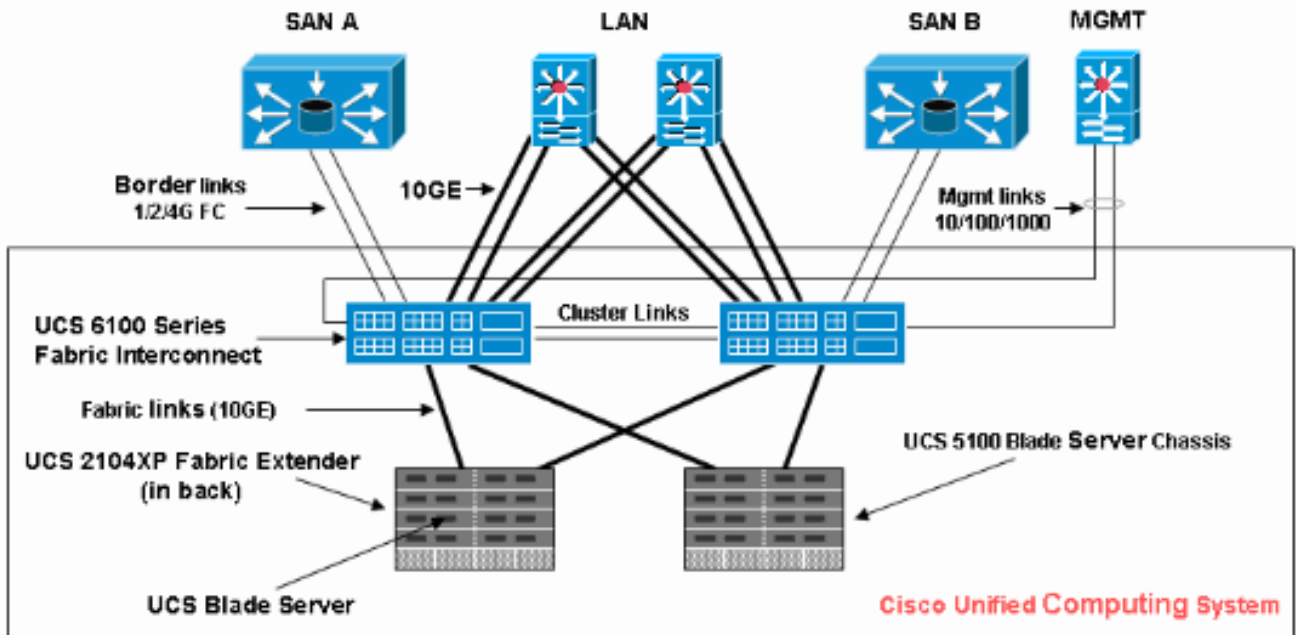
Todos los eventos del encargado UCS se salvan en la misma tela que fueron generados. Como se esperaba la interconexión pasiva de la tela generará menos entires del registro que el active, pero algunos eventos todavía se esperan. Para facilitar el análisis de los registros, todas las entradas del encargado UCS incluyen el hostname UCS mientras que las entradas NXOS incluyen el hostname de la tela.

Éstos son algunos ejemplos de las situaciones que generarán una entrada de syslog:

- Eventos del ciclo vital DME
- Incidentes
- Mensajes ad hoc
- Eventos retransmitidos por los procesos BMC y CMC

[Diagrama de la red](#)

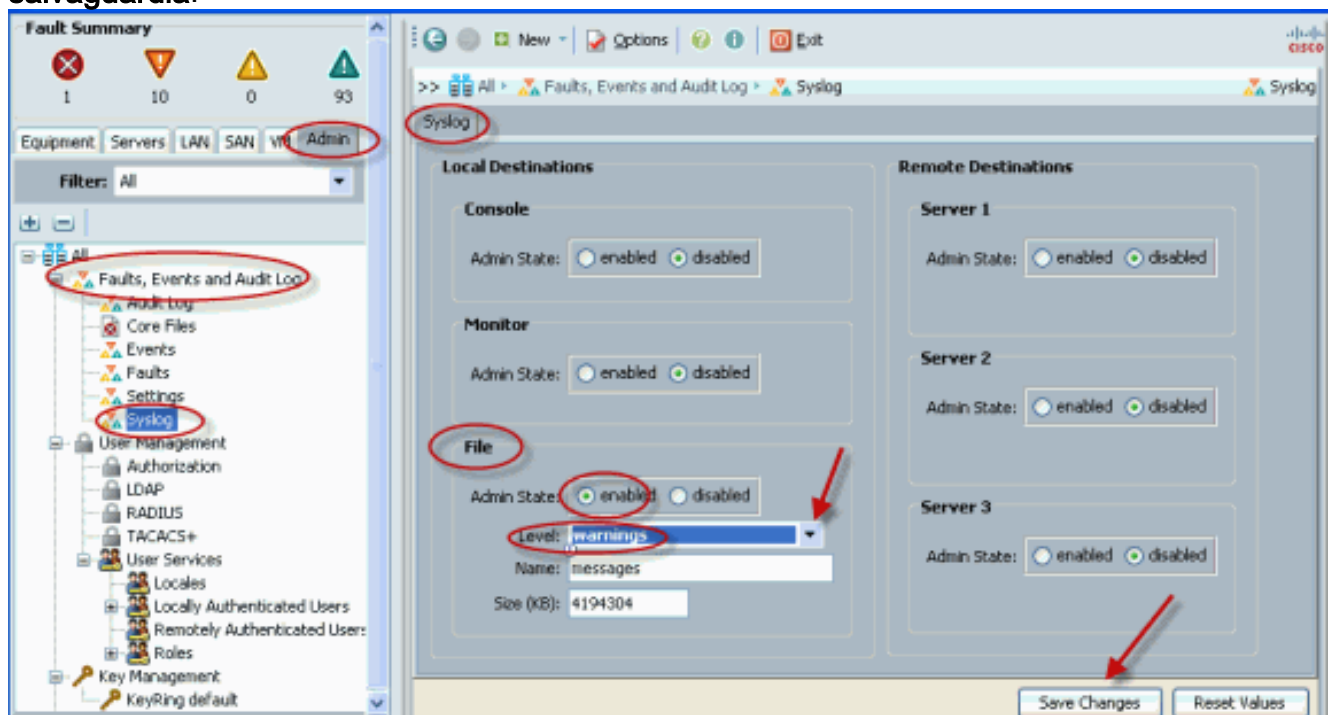
Esto es una topología típica usada con Cisco UCS:



Pasos para configurar el Syslog a un archivo local

Éste es el procedimiento:

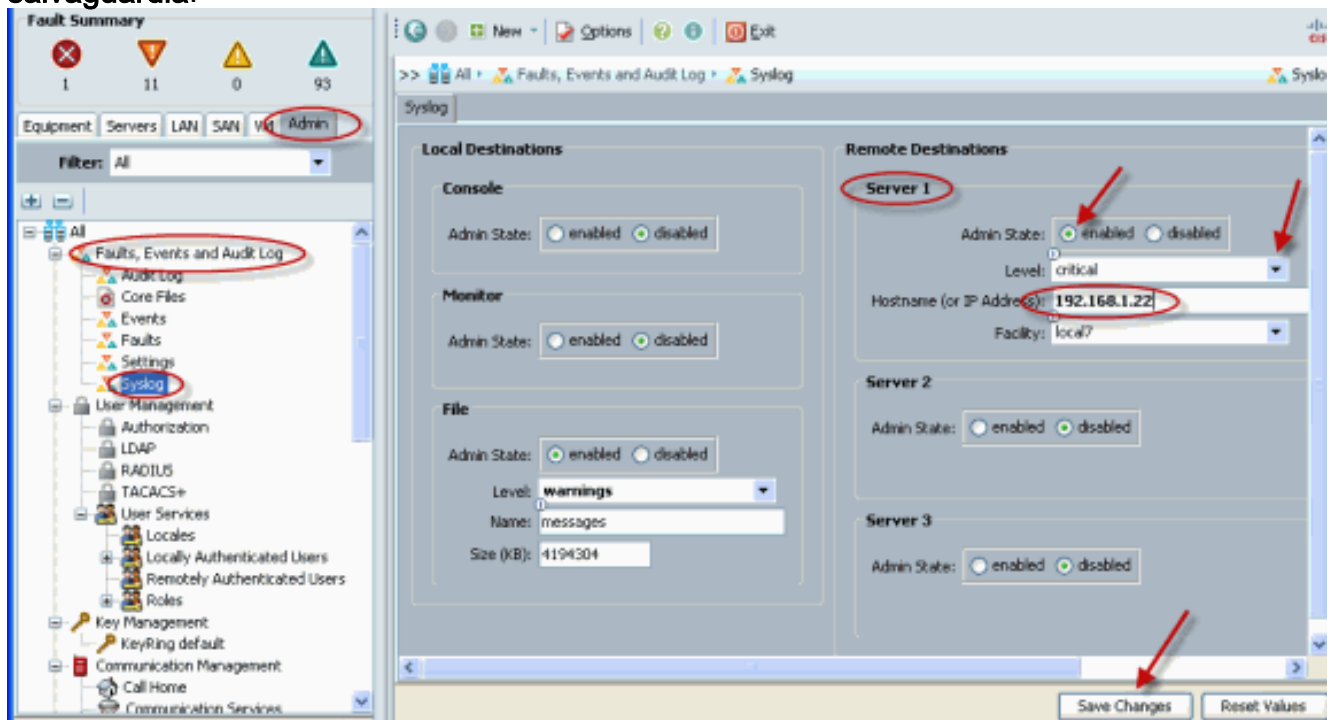
1. Ábrase una sesión al Cisco UCS Manager.
2. En el SCR_INVALID, elija el **Admin** cuadro.
3. Amplíe los incidentes, los eventos y el registro de la auditoría, después elija el **Syslog**.
4. En el cristal del trabajo al derecho, bajo el fichero, elija **activado** para el Estado del administrador.
5. Elija el nivel de alarma del menú desplegable.
6. Haga clic los **cambios de la salvaguardia**.



[Pasos para configurar el Syslog a un servidor del syslog remoto](#)

Para este Procedimiento de configuración, se asume que configuraron a un servidor de Syslog y está actuando en la red.

1. Clave al Cisco UCS Manager.
2. En el SCR_INVALID, seleccione el **Admin** cuadro.
3. Amplíe los incidentes, los eventos y el registro de la auditoría, después elija la opción del **Syslog**.
4. En el cristal del trabajo a la derecha, active al servidor remoto #, ingrese el IP address del servidor de Syslog, seleccione los niveles adecuados y el recurso.
5. Haga clic los **cambios de la salvaguardia**.



[Verificación](#)

Usted debe comenzar a ver los eventos abiertos una sesión a su servidor de Syslog y archivos locales en Cisco UCS.

[Troubleshooting](#)

Actualmente, no hay información específica de troubleshooting disponible para esta configuración.

[Información Relacionada](#)

- [Soporte Técnico y Documentación - Cisco Systems](#)