

Utilización del registro de SoL para la redirección serial en UCS

Contenido

[Introducción](#)

[Configuración de la Política SoL](#)

[Configuración de la política IPMI](#)

[Configuración de la política de BIOS](#)

[Asignación de las Políticas SoL, IPMI y BIOS](#)

[Prueba de SoL](#)

Introducción

El propósito de este documento es describir cómo configurar Unified Communication System (UCS) para registrar la consola de un servidor en la funcionalidad Serial over Lan (SoL) desde un blade en la infraestructura UCS B.

Configuración de la Política SoL

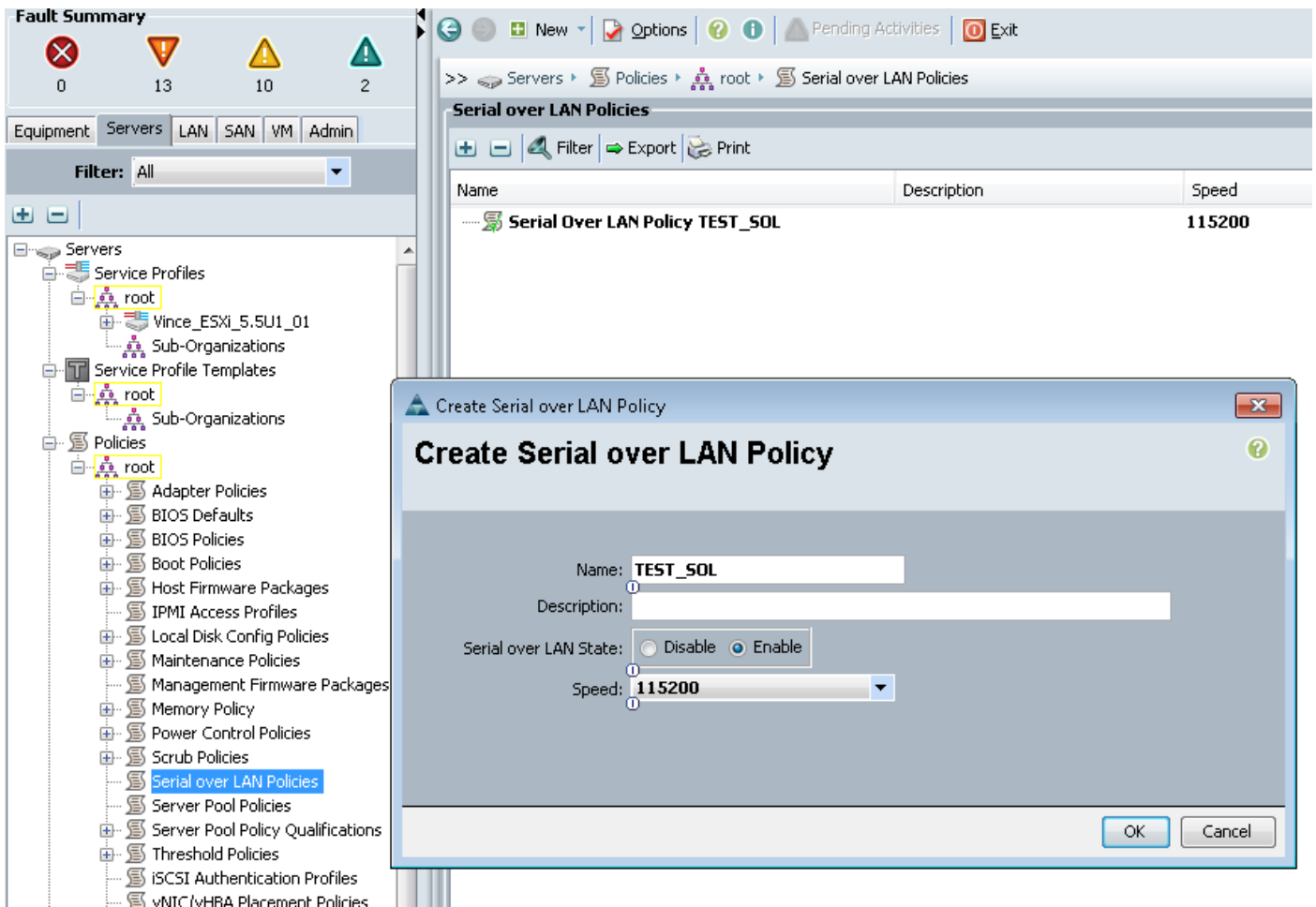
En primer lugar, deberá crear una política de SoL para activar la funcionalidad de SoL.

Inicie sesión en UCS Manager, seleccione Servers > Políticas > Serial Over LAN Políticas .

Haga clic en el icono [+] / Nuevo.

En la ventana emergente, proporcione un **NOMBRE, DESCRIPCIÓN, VELOCIDAD** y seleccione **ACTIVAR**.

Click OK.



Configuración de la política IPMI

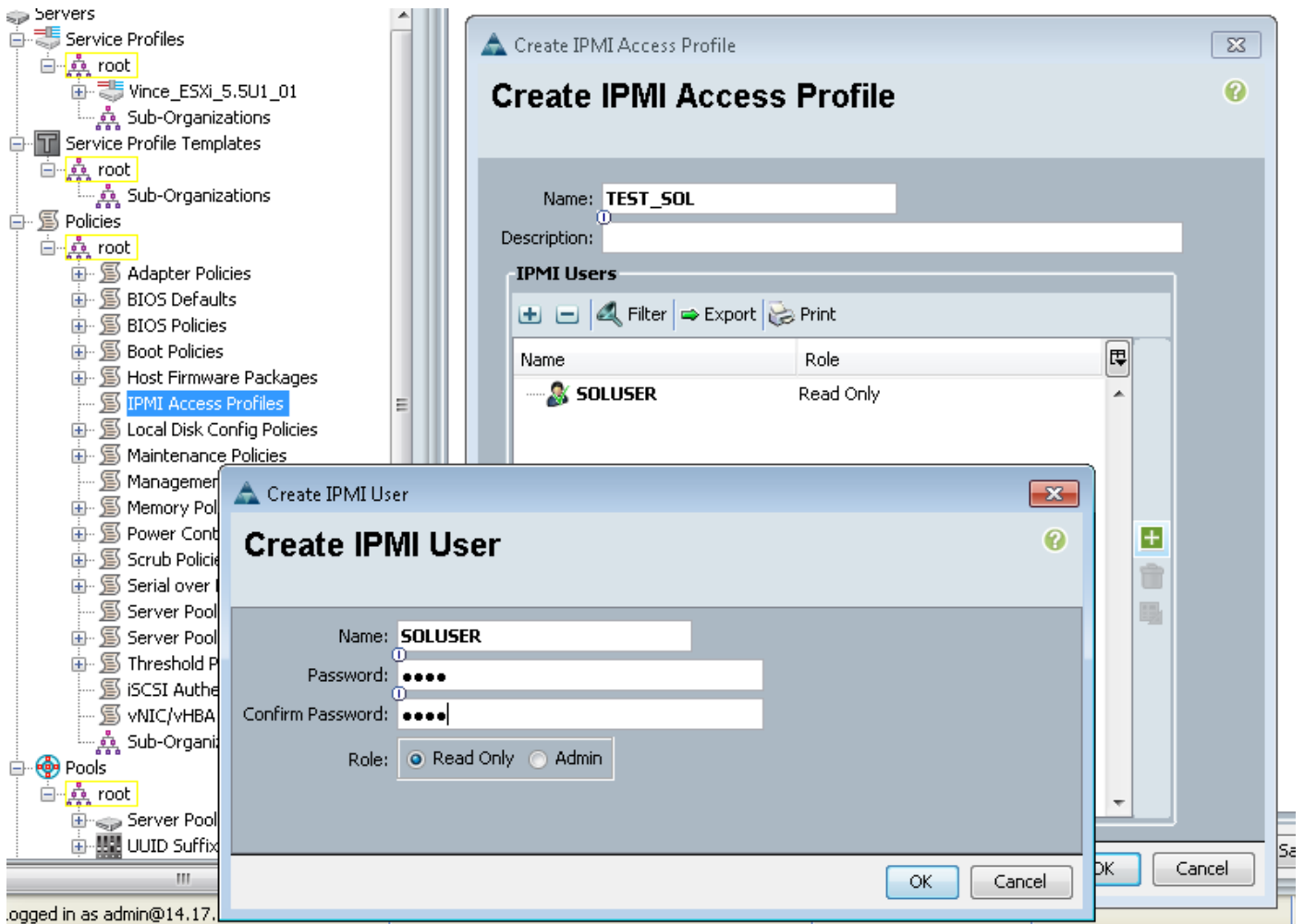
A continuación, creará un perfil de acceso de Intelligent Platform Management Interface (IPMI) que creará una cuenta de usuario utilizada para iniciar sesión en la sesión de SoL.

En UCS Manager, seleccione Servers > Policies > IPMI Access Policies .

Haga clic en el icono [+] / Nuevo.

En la ventana emergente, proporcione un **NOMBRE**, **UNA CONTRASEÑA** y especifique la **FUNCIÓN**.

Click OK.



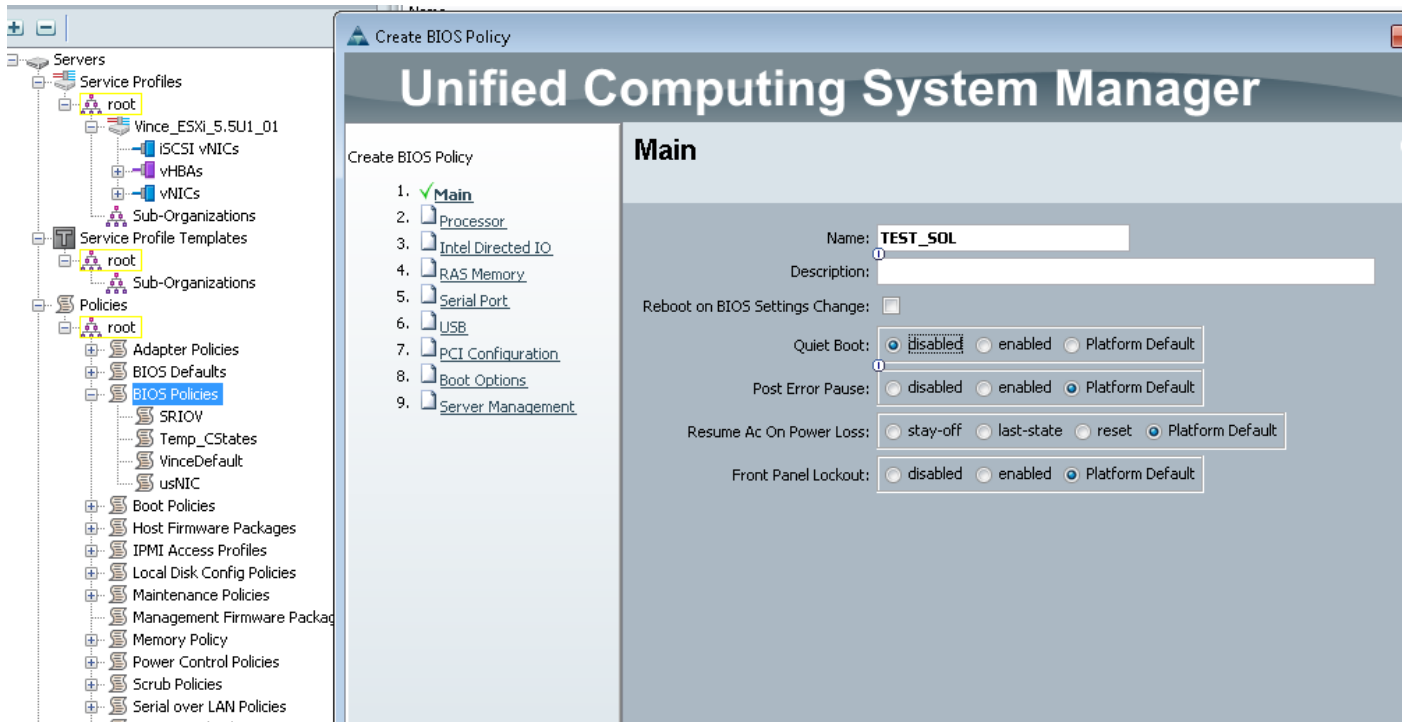
Configuración de la política de BIOS

Ahora vamos a aplicar una política del sistema de salida de entrada básico (BIOS) para activar los parámetros necesarios en el BIOS.

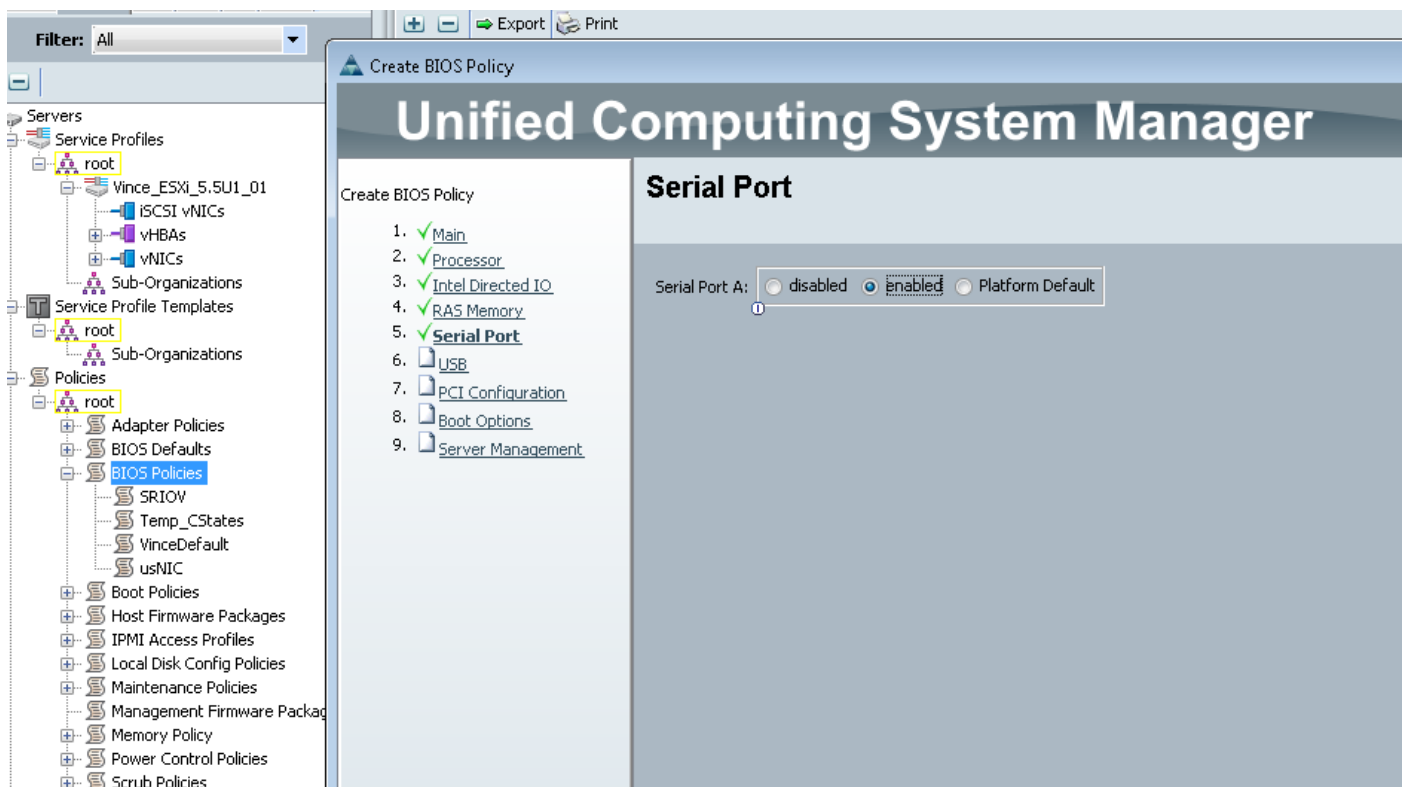
Inicie sesión en UCS Manager, seleccione Servers > Políticas > BIOS Políticas .

Haga clic en el icono [+] / Nuevo.

En la ventana emergente, proporcione un **NOMBRE** y **DESCRIPCIÓN**



En la página 'Puerto serie', seleccione **ACTIVADO**

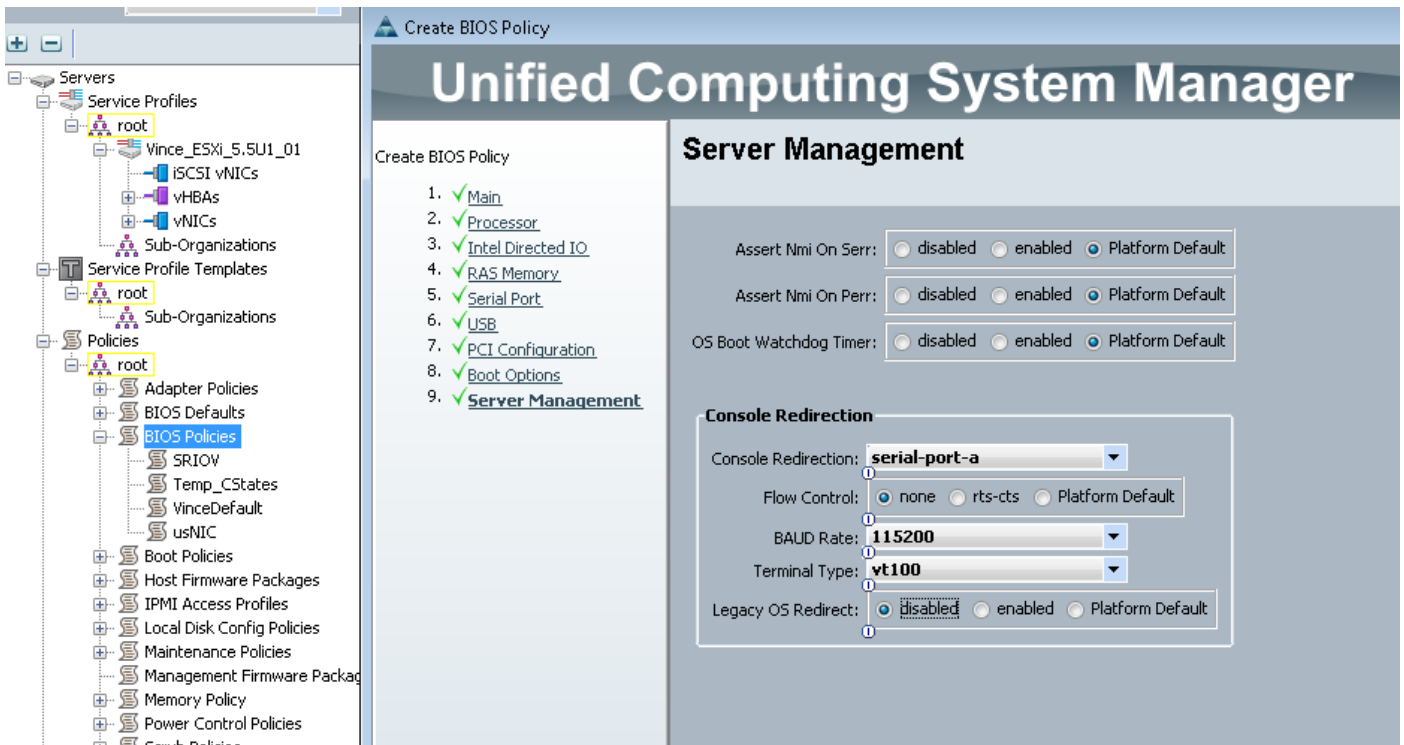


En la página 'Administración de servidores', configure el **Redireccionamiento de la consola**.

Señale un puerto serie

Especifique la **VELOCIDAD DE AUDIENCIA** y **TIPO DE TERMINAL**

Haga clic en OK (Aceptar).

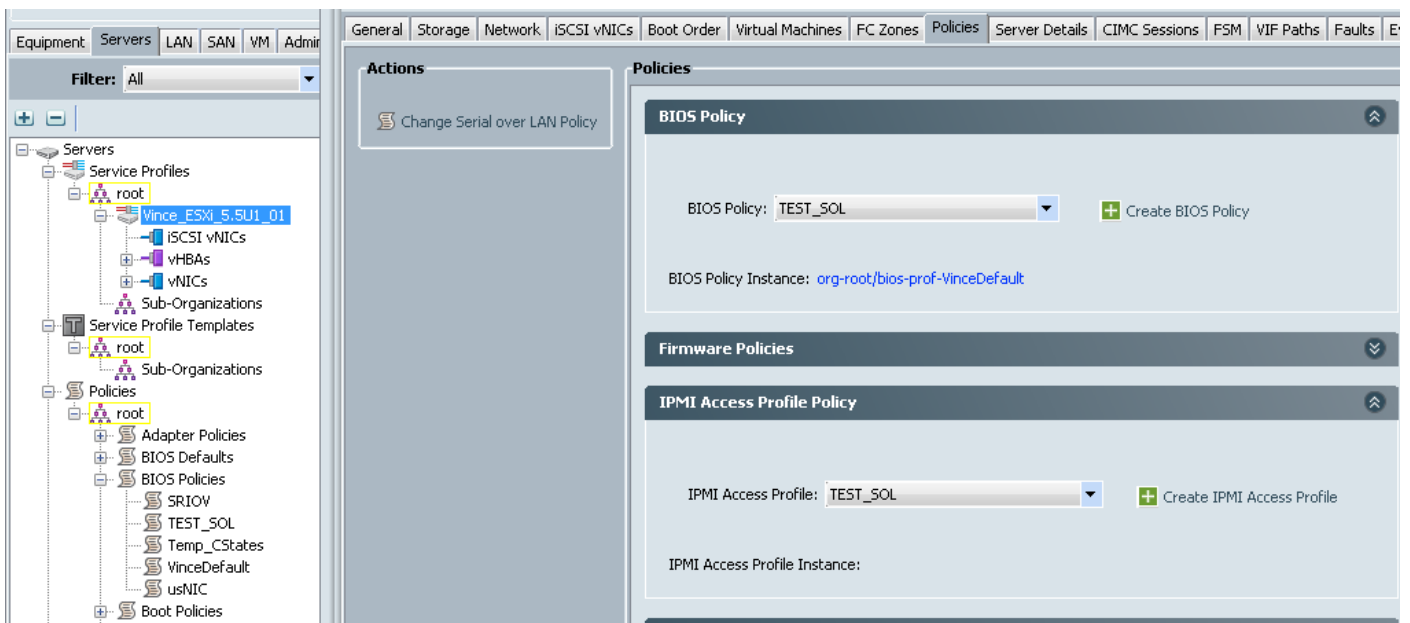


Asignación de las Políticas SoL, IPMI y BIOS

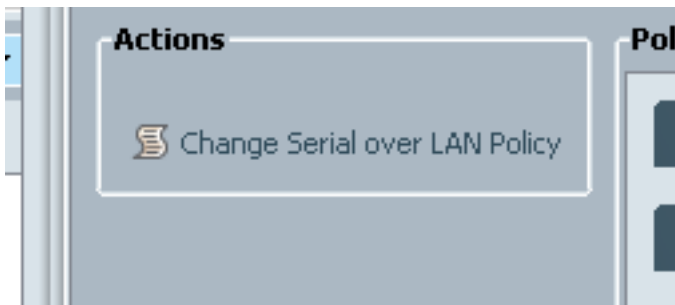
Aplique los cambios de SoL, IPMI y BIOS al perfil de servicio con el que está trabajando. Tenga en cuenta que si el SP está enlazado a una plantilla, es posible que tenga que desvincularla y volver a asociarla.

Seleccione la pestaña **SERVIDORES**, seleccione su **PERFIL DE SERVICIO** y luego haga clic en la pestaña **POLÍTICAS**.

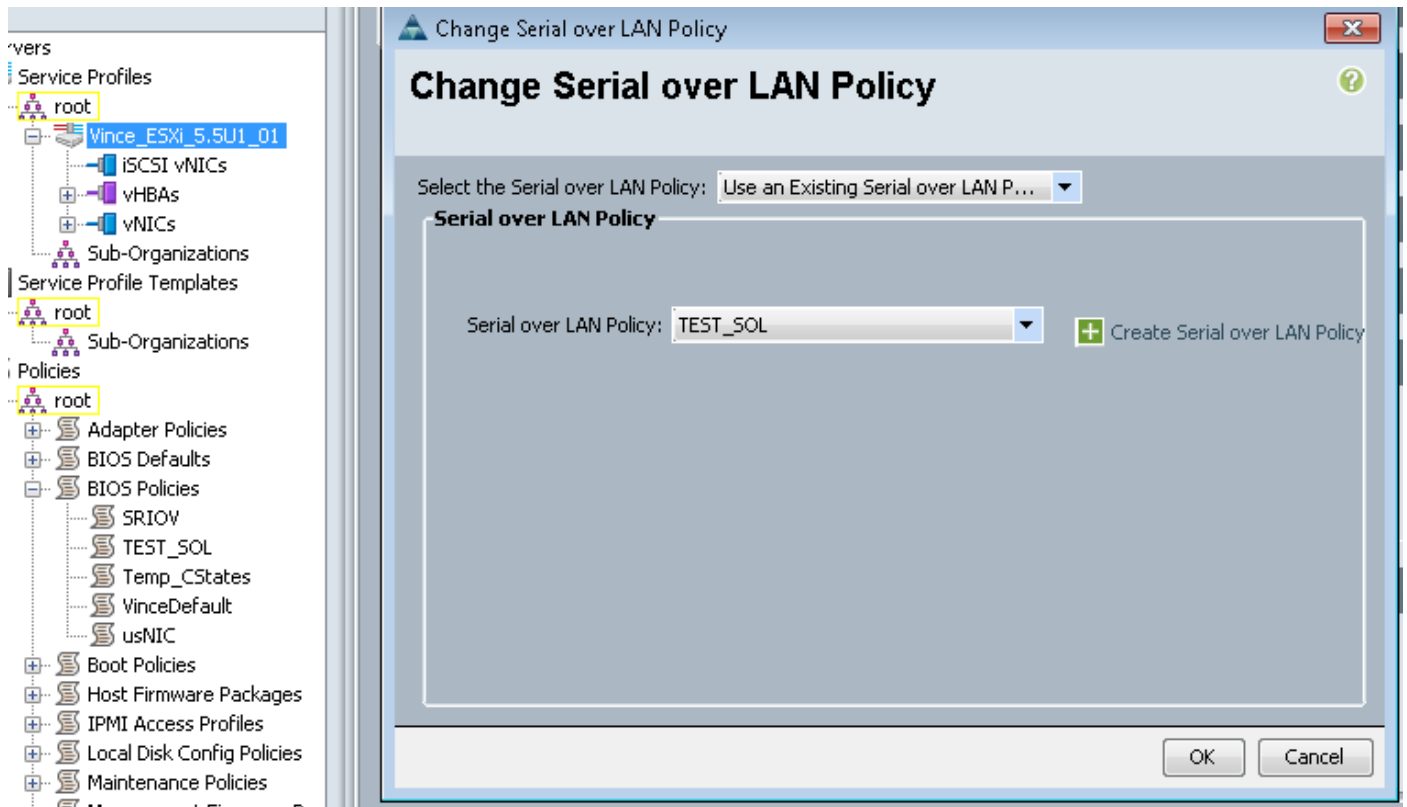
Verá las políticas que acaba de crear disponibles en Políticas en el perfil de servicio. BIOS e IPMI son una rápida lista desplegable y elija.



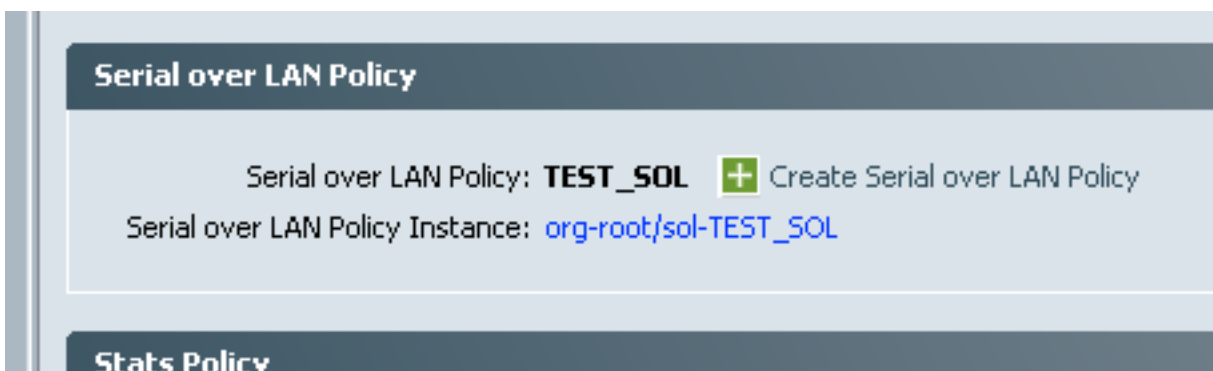
Para la política de SoL, debe seleccionar el enlace Acciones del lado izquierdo de la ficha Políticas.



A continuación, se le pedirá que seleccione la política en el cuadro siguiente.

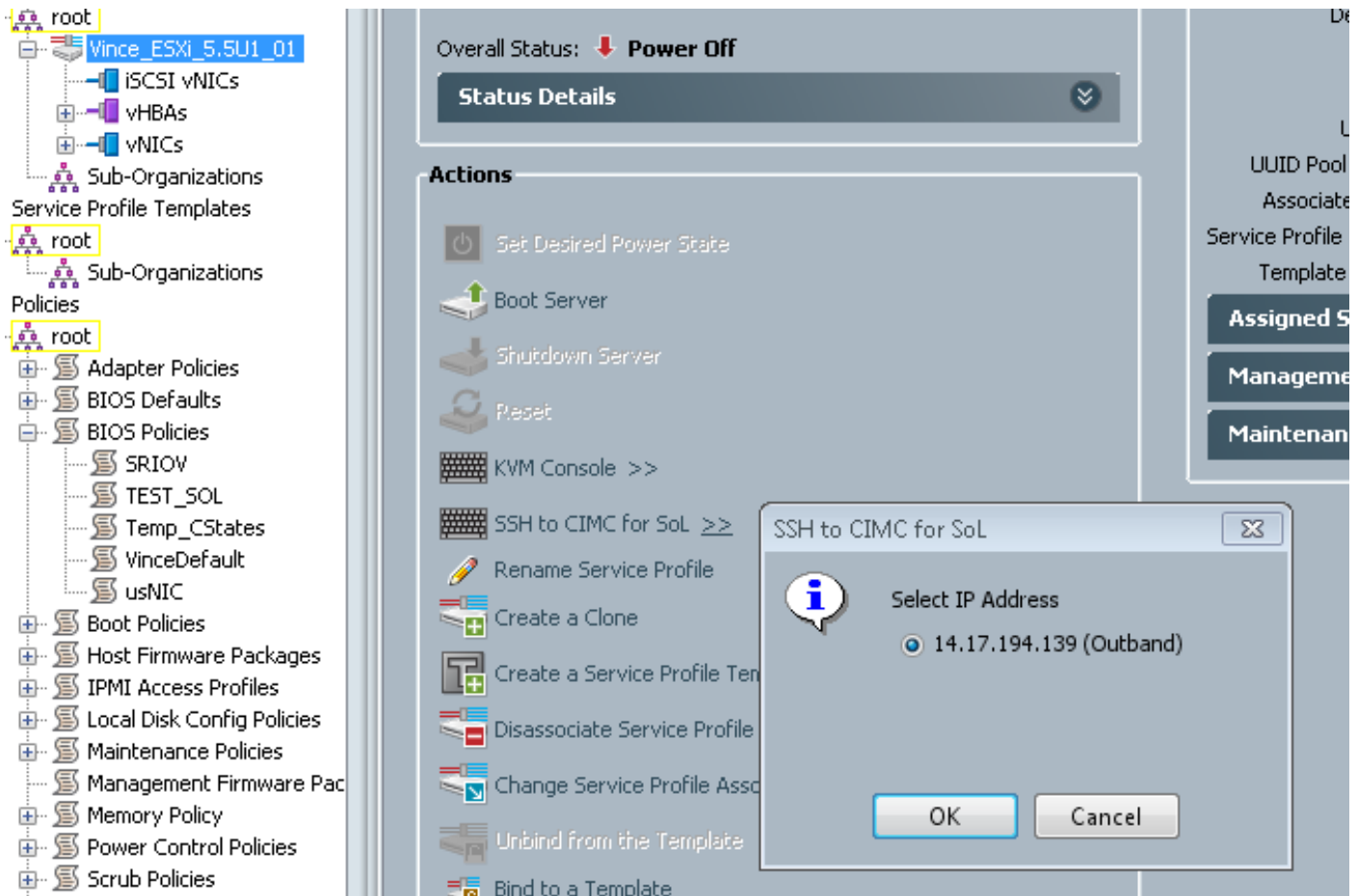


Esto aparecerá como se muestra a continuación:

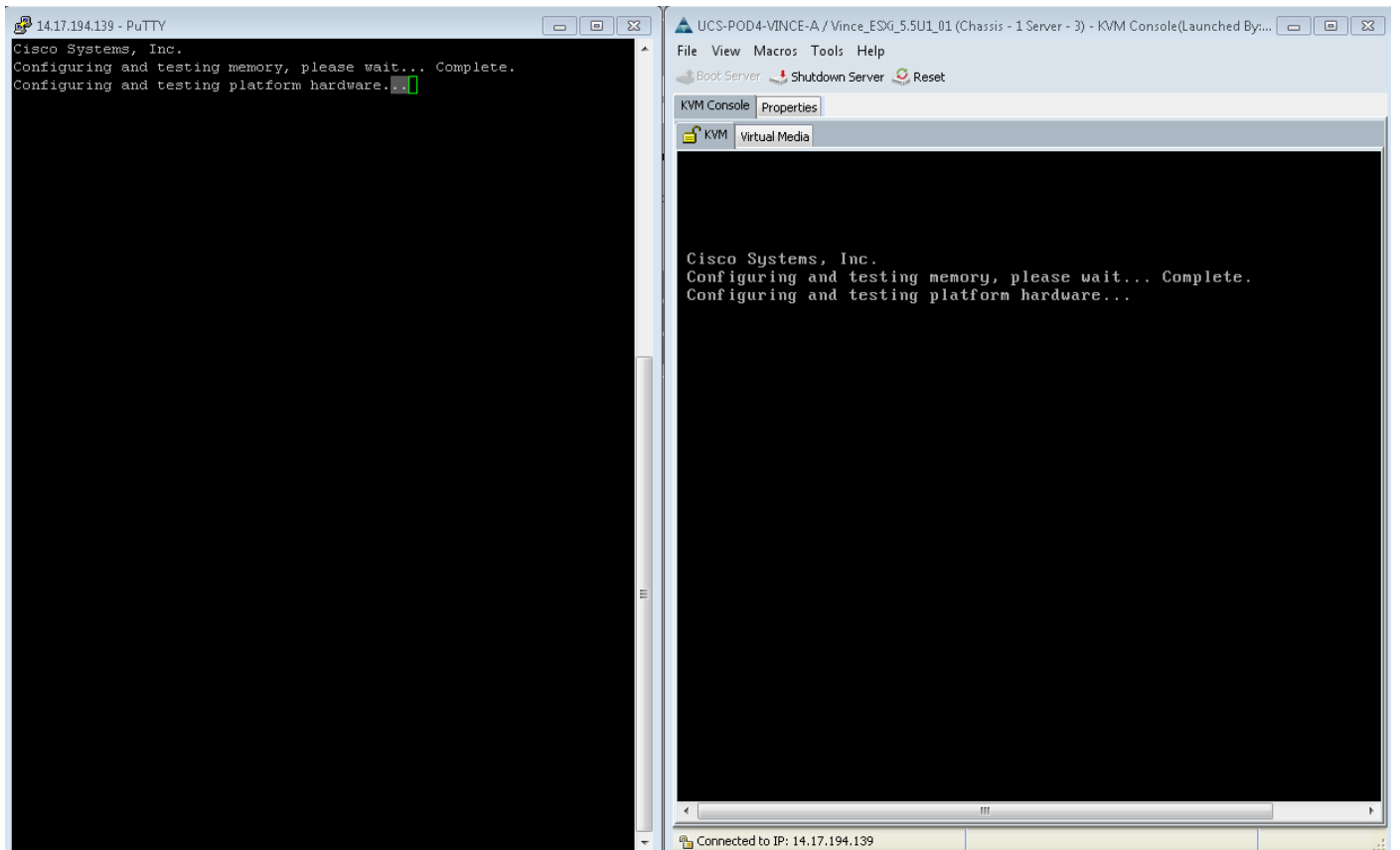


Prueba de SoL

Ahora ya está listo para utilizar esta función. Obtenga la dirección IP del KVM. En 2.2(1c), puede hacer clic en la flecha doble derecha para ver la dirección IP. También puede ver la IP desde la dirección IP de administración desde la ficha General de su perfil de servicio O en la pestaña CIMC en Inventory desde el equipo blade.



Aquí puede ver que mediante SSH en la IP KVM en el puerto estándar 22, ahora obtendrá la salida del servidor blade a través de la tunelización de puerto serial integrada sobre LAN.



caso de uso

VMware no arranca en toda su extensión. Vaya a alt-F12 para ver qué está registrando el kernel. Sin embargo, los registros se truncan a la derecha de la pantalla.

Para obtener los registros completos durante el inicio, puede realizar los pasos anteriores y luego seguir la documentación de VMware [Habilitación del registro de línea serial para ESX y ESXi 4.1 \(1030667\)](#) para redirigir el registro al puerto serial.

- Tenga en cuenta que el Puerto Serial 1 en vmware se asignará a nuestro Puerto Serial A.

Para ESXi 5.x, consulte este KB:

[Habilitación del registro de línea serial para ESXi 5.x](#)