

# Actualice un conector de FireAMP en los sistemas operativos Windows

## Contenido

[Introducción](#)

[prerrequisitos](#)

[Configuración](#)

[Actualización manual](#)

[Ponga al día la versión del conector](#)

[Switches de la línea de comando](#)

[Despliegue con la directiva](#)

[Despliegue usando una herramienta del otro vendedor](#)

[Verificación](#)

[Resolución de problemas](#)

[Documento relacionado](#)

## Introducción

Una nueva versión del conector de FireAMP se libera de vez en cuando para mejorar el funcionamiento, reparar los bug, y agregar las nuevas funciones. Este documento proporciona una instrucción en cómo actualizar un conector de FireAMP que se despliegue a través de una organización.

## Prerrequisites

Cisco recomienda que usted tiene conocimiento en los Productos siguientes:

- Nube del público de FireAMP
- Conector de FireAMP para Windows

**Note:** Un acceso del administrador es necesario instalar un conector en Windows.

## Configuración

### Actualización manual

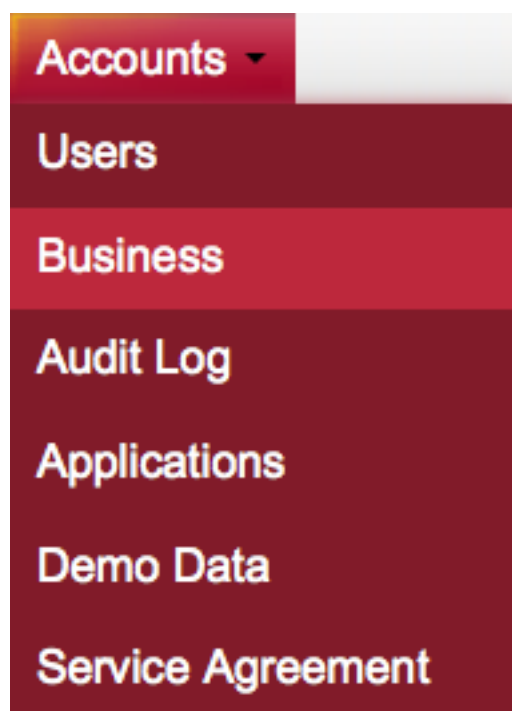
Usted puede actualizar el conector de FireAMP manualmente descargando una nueva versión y

un funcionamiento él en un ordenador como administrador.

## Ponga al día la versión del conector

Para asegurarse que usted descargó la última versión, siga los pasos abajo:

1. Navegue a las **cuentas > al negocio**.




2. Verifique que las **versiones del producto del valor por defecto** estén fijadas como **las más últimas**. Si no, usted puede hacer clic **edita** para cambiar las configuraciones del negocio.

3. En la página del **negocio del editar**, seleccione la **versión predeterminada del conector** como la **más última**, y haga clic el **botón Update Button** para poner al día las configuraciones.


## Edit Business

Business Name:

 FireAMP Windows


? Default Policy:

? Default Connector Version:

 FireAMP Android

? Default Policy:

? Default Connector Version:

 FireAMP Mac

? Default Policy:

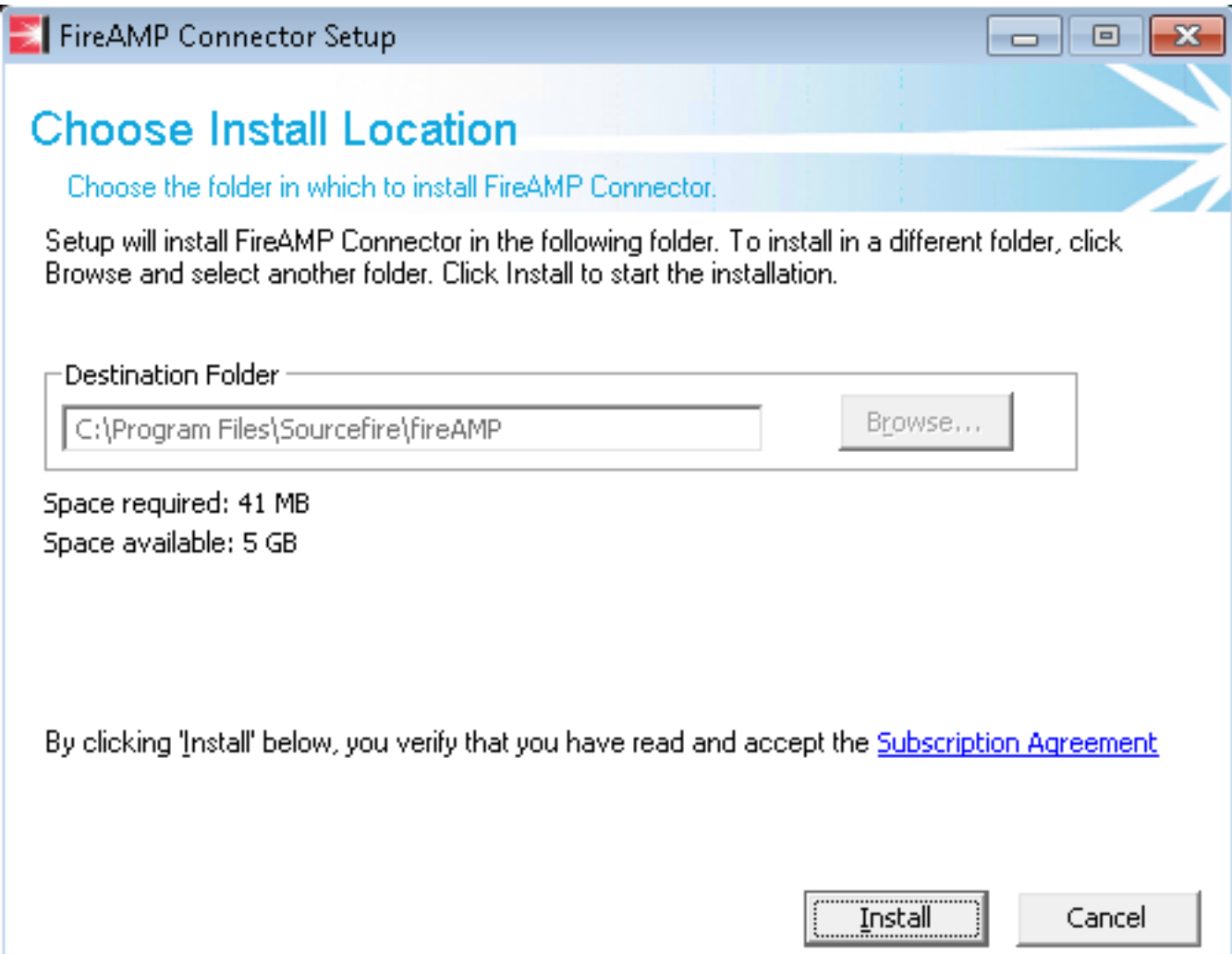
? Default Connector Version:

### Switches de la línea de comando

Si usted quiere funcionar con el Switches de la línea de comando, usted debe comenzar la instalación de un intérprete de comandos. Si usted funciona con un instalador de la línea de comando usando el Switches, usted todavía verá la interfaz de usuario, a menos que usted proporcione el Switch de /S para completar silenciosamente la instalación. Una reinicialización todavía se requiere, no obstante le no indicarán.

Si usted no desea incluir ningún Switches, usted puede funcionar con el instalador del explorador Explorador de Windows, y pone en marcha una interfaz de usuario.

**Note:** Una reinicialización se requiere para asegurarse de que los servicios, los drivers, y los archivos sean toda la última versión.



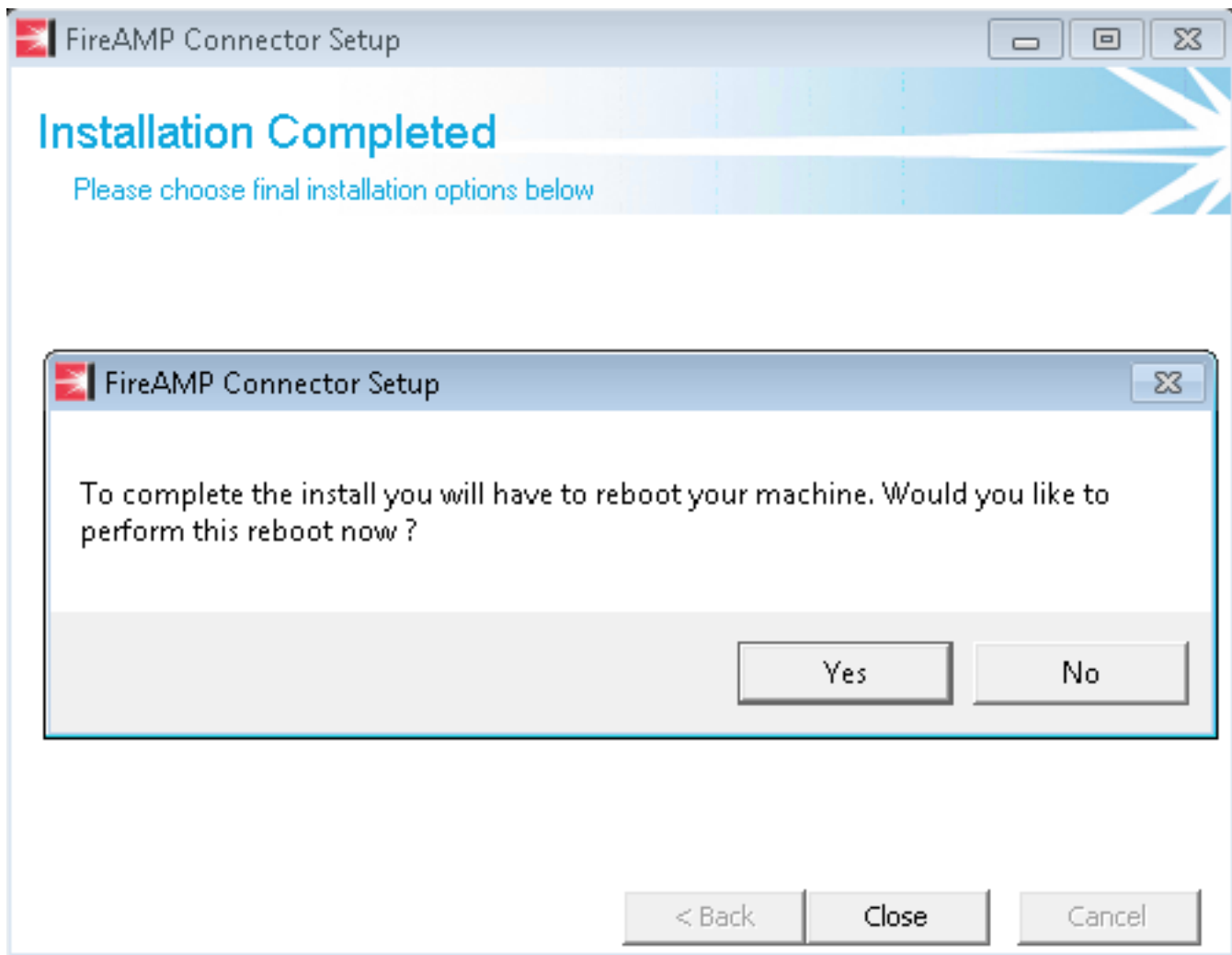
# Installation Complete

Setup was completed successfully.

FireAMP Connector has Completed



Show details



## Despliegue con la directiva

**Caution:** Al actualizar con la directiva, los switches predeterminados se utilizan para la instalación, y no utiliza el Switches que fue utilizado para la versión anterior.

Usted puede actualizar la versión de FireAMP para un grupo dado de ordenadores realizando los cambios a su directiva. Estas opciones se pueden encontrar bajo **actualizaciones del general > del producto**.

Abajo están las opciones para las **actualizaciones del producto** en las directivas de FireAMP que usted necesita configurar:

## Product Updates

|                     |  |
|---------------------|--|
| Product Version     | <input type="text"/>                       |
| Update Server       | <input type="text"/>                       |
| Start Update Window | <input type="text" value="Not Set"/>       |
| End Update Window   | <input type="text" value="Not Set"/>       |
| Reboot              | <input type="text" value="Do not reboot"/> |
| Update Interval     | <input type="text" value="1 hour"/>        |

**Versión del producto:** Ésta es la versión que usted desea actualizar a.

**Servidor de actualización:** Esta opción se fija automáticamente.

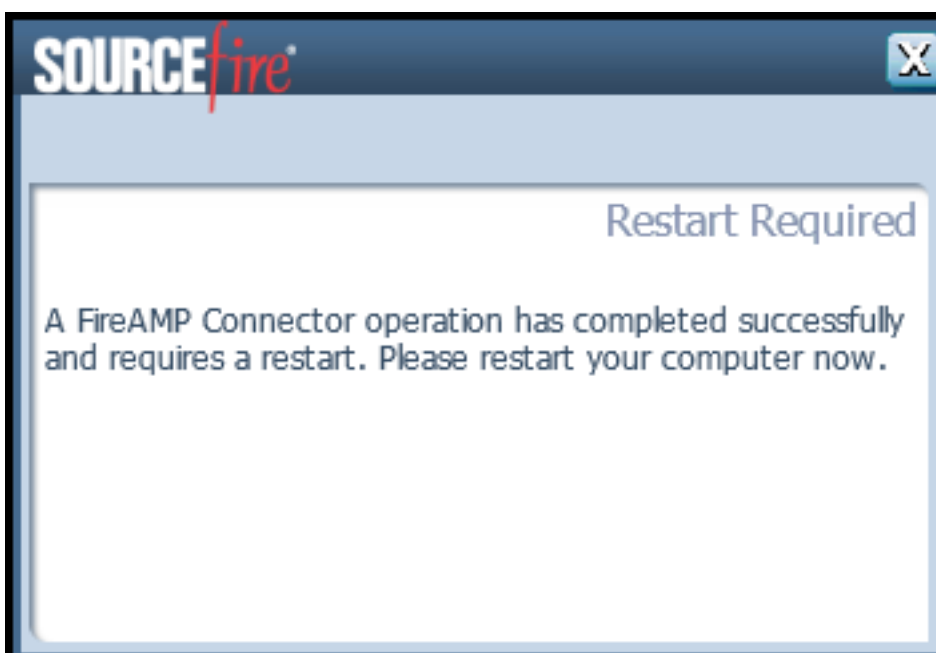
**Comience la ventana de la actualización:** Ésta es la punta a tiempo que los conectores serán encargados con la ejecución de la actualización.

**Ventana de la actualización del extremo:** Ésta es la punta a tiempo que los conectores serán encargados no más con la ejecución de la actualización.

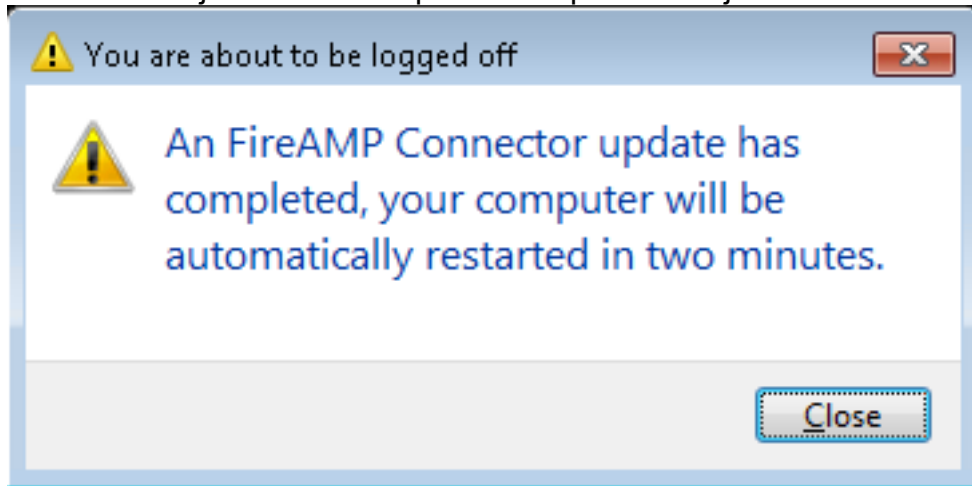
**Reinicialización:** La reinicialización se requiere para completar una actualización de FireAMP.

- Si usted elige **no reinicie**, después el software no reanuda el ejecutarse en el sistema hasta después de una reinicialización.
- Si usted elige **pidar reiniciar**, después un usuario recibe un mensaje en la bandeja que solicita una reinicialización para completar la actualización de FireAMP.

**Note:** El mensaje aparece solamente si la interfaz de usuario se ha habilitado en su directiva.



- Si usted elige la **fuerza una reinicialización después de 2 minutos**, después el usuario recibe un mensaje del sistema que indica que se ha fijado una reinicialización pendiente.



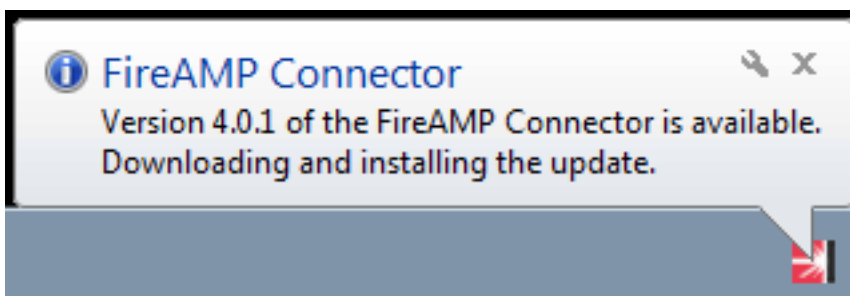
**Intervalo de la actualización:** Esto se aplica a las tetra actualizaciones de la definición y no se relaciona con la actualización de la versión del conector de FireAMP.

## Despliegue usando una herramienta del otro vendedor

Cisco no soporta el uso de una herramienta del otro vendedor para desplegar el conector de FireAMP.

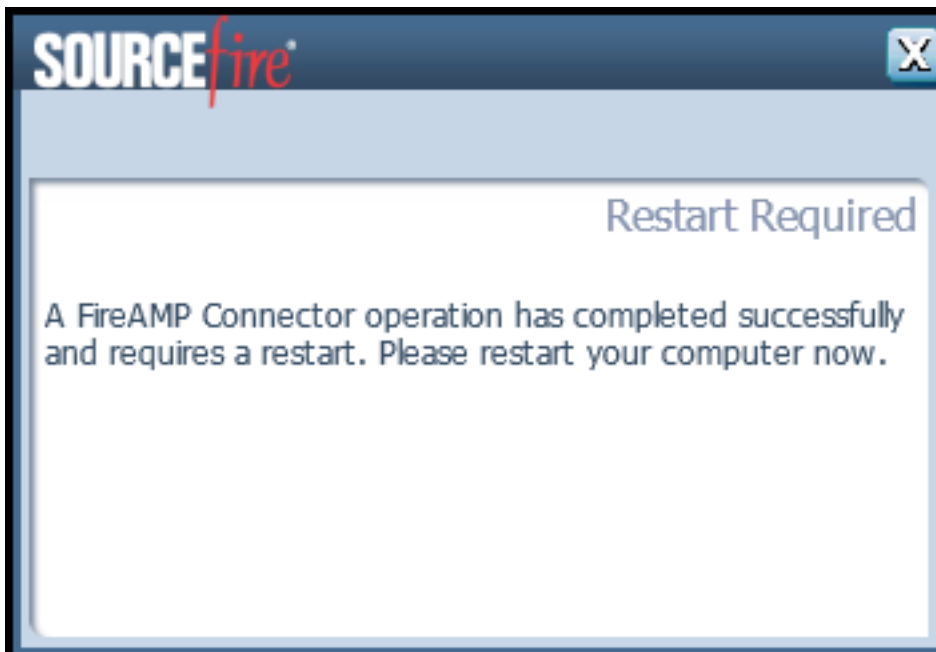
## Verificación

Dependiendo del intervalo de latido, un conector puede identificar que una actualización está habilitada, y realiza la actualización silenciosamente en el fondo. Si la interfaz de usuario se habilita en la directiva, la única confirmación que usted recibe es un mensaje de la burbuja en la bandeja que indica que una actualización está en curso.



Además, un prompt **requerido reinicio** aparece si usted habilita una opción de la reinicialización. Si no usted notará que el servicio no se está ejecutando.





## Resolución de problemas

Aunque no sea común tener un problema con la instalación, usted puede hacer el siguiente si ocurre un problema:

Si una instalación falla, encuentre el archivo de `immpro_install.log` que se genera en el sistema local durante el proceso de instalación. El archivo se pudo situar en los diversos lugares. La ubicación más común para este archivo es:

`%TEMP%`

`%WINDIR%\Temp`

Si el archivo no está situado en tampoco de los directorios, busque la unidad de disco duro para el nombre de fichero. Si usted no puede encontrar el archivo, asegúrese que usted intentó instalar el conector de FireAMP con las credenciales del *administrador*, y que no hay software que previno la escritura del registro o de los archivos temporales.

Una vez que usted encuentra el archivo de `immpro_install.log`, entre en contacto el Soporte técnico de Cisco para la asistencia adicional.

## Documento relacionado

- [Switches de la línea de comando para el instalador del conector de FireAMP](#)