

STUN Basic con varios túneles

Contenido

[Introducción](#)

[Prerequisites](#)

[Requirements](#)

[Componentes Utilizados](#)

[Convenciones](#)

[Configurar](#)

[Diagrama de la red](#)

[Configuraciones](#)

[Verificación](#)

[Troubleshoot](#)

[Información Relacionada](#)

[Introducción](#)

Este documento proporciona una configuración de ejemplo, que muestra que puede haber varios túneles dentro de una sola red IP.

[Prerequisites](#)

[Requirements](#)

No hay requisitos específicos para este documento.

[Componentes Utilizados](#)

Este documento no tiene restricciones específicas en cuanto a versiones de software y de hardware.

[Convenciones](#)

Consulte [Convenciones de Consejos Técnicos Cisco para obtener más información sobre las convenciones del documento.](#)

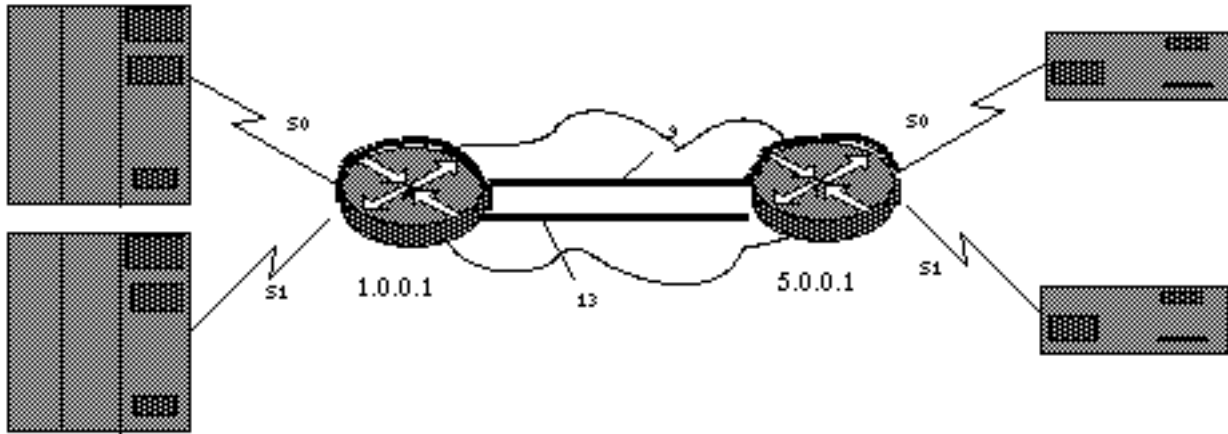
[Configurar](#)

En esta sección encontrará la información para configurar las funciones descritas en este documento.

Nota: Use la [Command Lookup Tool](#) (sólo [clientes registrados](#)) para obtener más información sobre los comandos utilizados en este documento.

Diagrama de la red

En este documento, se utiliza esta configuración de red:



Configuraciones

En este documento, se utilizan estas configuraciones:

Configuración del router	
Router A	<pre> stun peer-name 1.0.0.1 stun protocol-group 9 basic stun protocol-group 13 basic interface serial 0 encapsulation stun stun group 9 stun route all tcp 5.0.0.1 interface serial 1 encapsulation stun stun group 13 stun route all tcp 5.0.0.1 interface loopback 0 ip address 1.0.0.1 255.255.255.0 </pre>
Router B	<pre> stun peer-name 5.0.0.1 stun protocol-group 9 basic stun protocol-group 13 basic interface serial 0 encapsulation stun stun group 9 stun route all tcp 1.0.0.1 interface serial 1 encapsulation stun stun group 13 stun route all tcp 1.0.0.1 interface loopback 0 ip address 5.0.0.1 255.255.255.0 </pre>

Nota: El temporizador, aunque no se muestra en el diagrama, debe ser suministrado por el DCE. La forma más sencilla de hacerlo es utilizar un cable Cisco DCE en el lado del router y el comando **configure clockrate**. Por motivos de simplicidad, no se muestran las configuraciones de WAN y de IP Routing.

Esta configuración muestra que puede haber varios túneles dentro de una sola red IP. Observe

que los túneles extienden o reemplazan las líneas seriales preexistentes. Hay una correlación uno a uno entre el hardware y los túneles en este ejemplo. Para obtener más detalles, consulte [Configuración y resolución de problemas de tunelización serial \(STUN\)](#).

Verificación

Actualmente, no hay un procedimiento de verificación disponible para esta configuración.

[La herramienta Output Interpreter Tool \(clientes registrados solamente\) \(OIT\) soporta ciertos comandos show.](#) Utilice la OIT para ver un análisis del resultado del comando show.

Troubleshoot

Actualmente, no hay información específica de troubleshooting disponible para esta configuración.

Información Relacionada

- [Compatibilidad con STUN/BSTUN](#)
- [Soporte Técnico y Documentación - Cisco Systems](#)