

La actualización de ESXi a 7.0 U2 mediante HX Connect o Intersight falla con "CPU_SUPPORT WARNING"

Contenido

[Introducción](#)

[Antecedentes](#)

[Problema](#)

[Solución](#)

[Situación A. Actualización combinada de HXDP + ESXi desde la interfaz de usuario de HX Connect](#)

[Situación B. Actualización combinada de HXDP y ESXi desde Intersight](#)

Introducción

Este documento describe el proceso para actualizar ESXi a 7.0 U2, que puede fallar en servidores que ejecutan unidades de procesamiento central (CPU) de generación anterior.

Antecedentes

La actualización iniciada a través de HX Connect o de Intersight muestra el mensaje de error: "Error al aplicar el perfil HX-ESXi-7.0U2-17867351-Cisco-Custom-7.2.0.5" o "CPU_SUPPORT WARNING: Es posible que la CPU de este host no sea compatible con versiones futuras de ESXi. Planifique en consecuencia".

Las versiones de la plataforma de datos Hyperflex (HXDP) necesarias para solucionar este problema son:

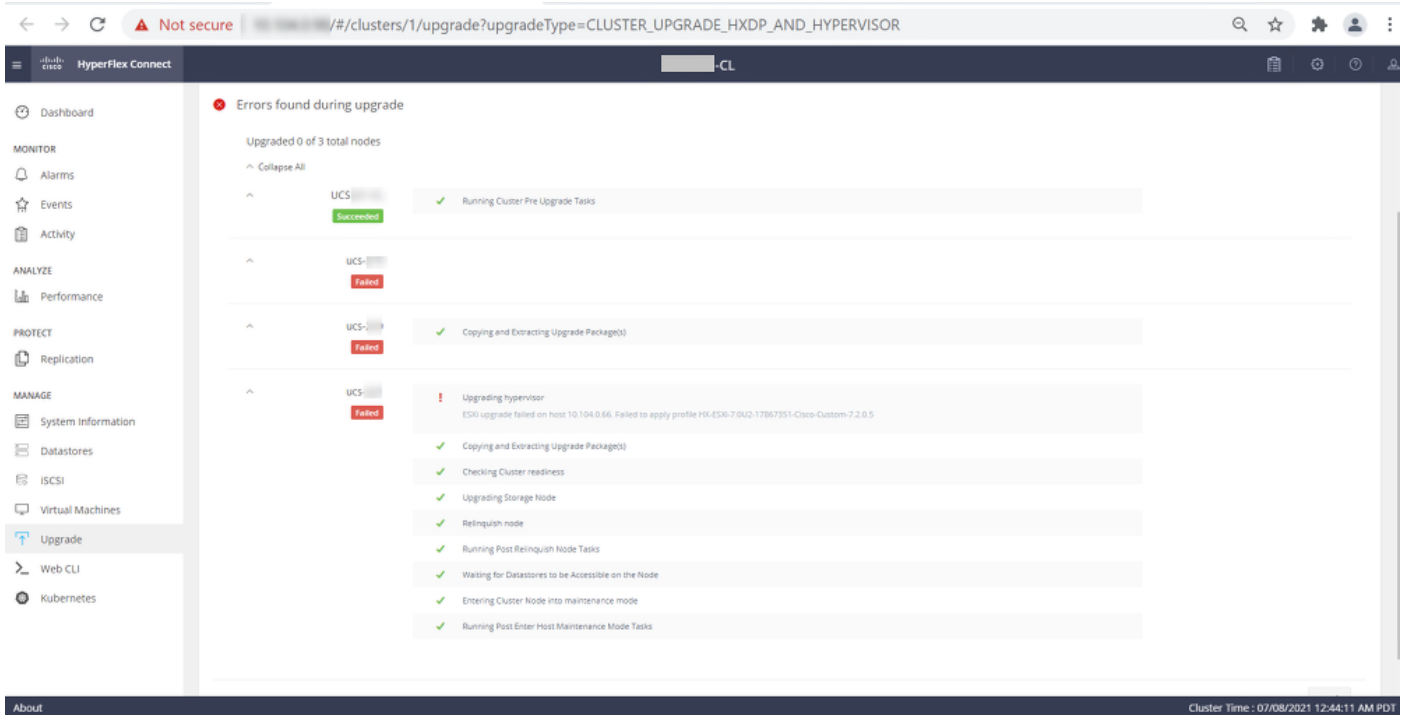
HXDP 4.5(2a)

HXDP 4.5(1a)

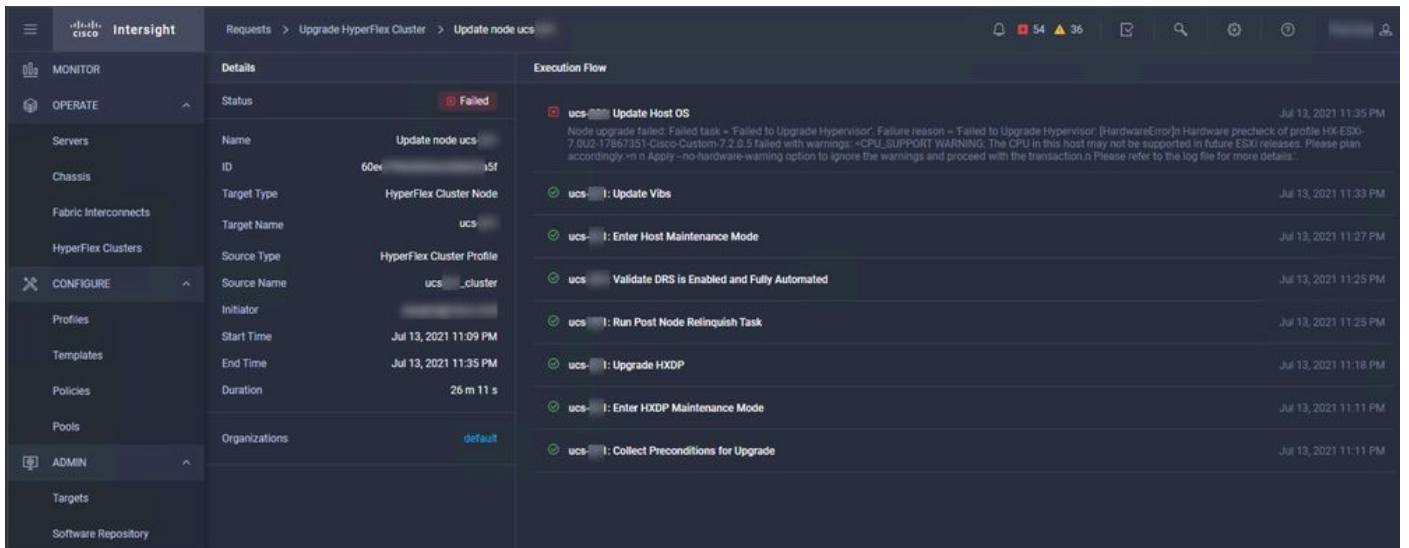
HXDP 4.0(2f) e inferior compatible con ESXi 7.0 U2

Problema

Intento de actualización a ESXi 7.0 U2 a través de HX Connect o Intersight en servidores que ejecutan CPU de generaciones anteriores, especialmente las familias de CPU Sandy Bridge-EP (E5-2600), Ivy Bridge-EP (E5-2600v2) y Haswell EP (E5-2600v3). Consulte VMware KB para obtener más información sobre los procesadores afectados por esta comprobación de compatibilidad: [base de conocimientos de VMware](#).



mensaje de error de conexión HX



Solución

Situación A. Actualización combinada de HXDP + ESXi desde la interfaz de usuario de HX Connect

Para este escenario, debe actualizar HXDP a 4.5(2a) y ESXi a 7.0 U2 Build 17867351.

Paso 1. Actualice primero sólo HXDP.

Paso 1.1. Descargue el paquete HXDP a través de [https://software.cisco.com/download/home/286305544/type/286305994/release/4.5\(2a\)](https://software.cisco.com/download/home/286305544/type/286305994/release/4.5(2a)) como se muestra en la imagen:

software.cisco.com/download/home/286305544/type/286305994/release/4.5(2a)

Downloads Home / Hyperconverged Infrastructure / HyperFlex HX Data Platform / HyperFlex HX Data Platform- 4.5(2a)

Search...

Expand All Collapse All

Suggested Release

4.0(2f) ★

Latest Release

4.5(2a)

4.0(2f) ★

3.5(2i)

2.6(1e)

HyperFlex HX Data Platform

Release 4.5(2a)

My Notifications

Related Links and Documentation

Recommended Software Releases

Release Note for 4.5(2a)

⚠ Cisco strongly recommends following the [Cisco HyperFlex Recommended Software Release Page](#) to select the best version for your HX-Series System.

File Information	Release Date	Size
Cisco HyperFlex Data Platform Installer for VMware ESXi Cisco-HX-Data-Platform-Installer-v4.5.2a-39429-esx.ova Advisories	30-Jun-2021	3528.53 MB

Paso 1.2. Abra HX-Connect, elija Upgrade, marque la casilla de verificación HX Data Platform, cargue el paquete, ingrese el nombre de usuario y la **contraseña de administrador** para las **credenciales de vCenter** y haga clic en Upgrade (Actualizar) como se muestra en la imagen:

https://10.98/#/clusters/1/upgrade?upgradeType=CLUSTER_UPGRADE_HXDP

HyperFlex Connect UC -CL

Dashboard

MONITOR

Alarms

Events

Activity

ANALYZE

Performance

PROTECT

Replication

MANAGE

System information

Datstores

ISCSI

Virtual Machines

Upgrade

Web CLI

Kubernetes

CLUSTER UPGRADE ELIGIBILITY

No Results

Test Upgrade Eligibility

Select Upgrade Type

Progress

UCS Server Firmware

HX Data Platform

storfs-packages-4.5.2a-39429 file is uploaded

Current HXDP version: Version(4.5.2a-39429) [Current cluster details](#)

Current Catalog version: Version(4.5.2-39429) [Current catalog details](#) Bundle version: 4.5.2a-39429

> Checksum

ESXi

Secure Boot mode

vCenter Credentials

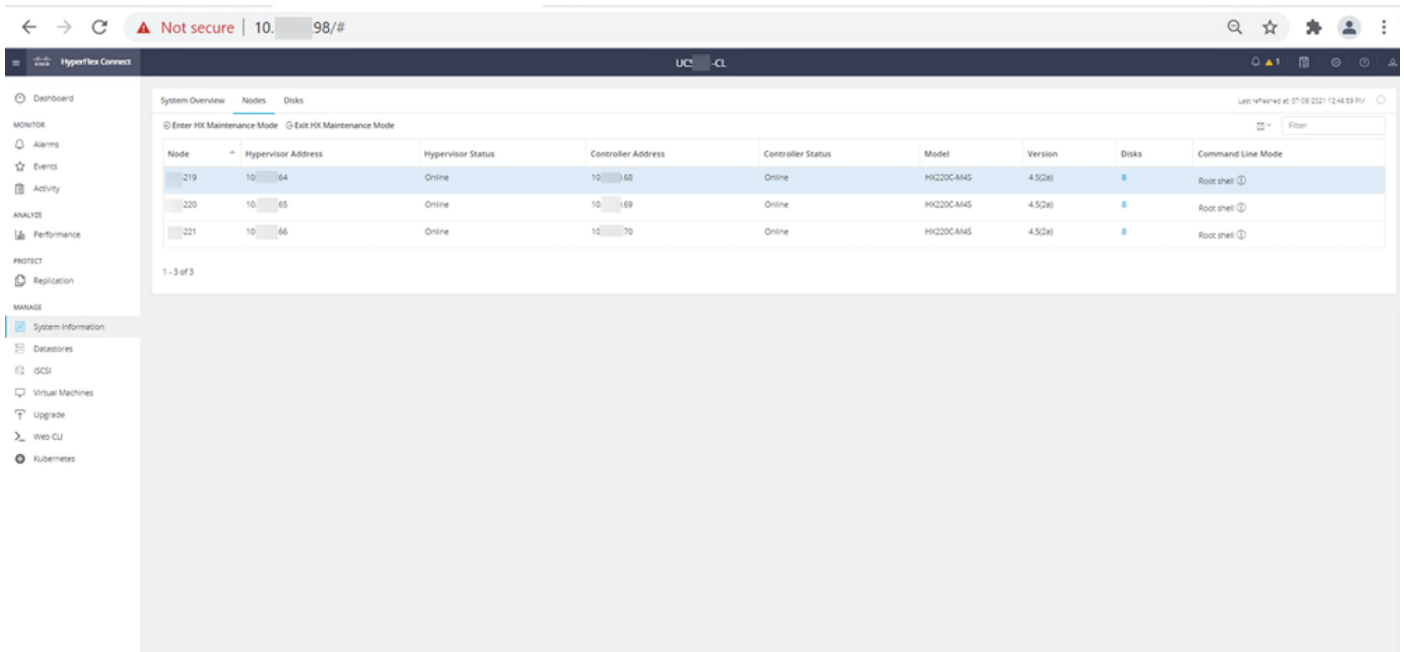
Username: administrator@vsphere.local

Admin password: [password field]

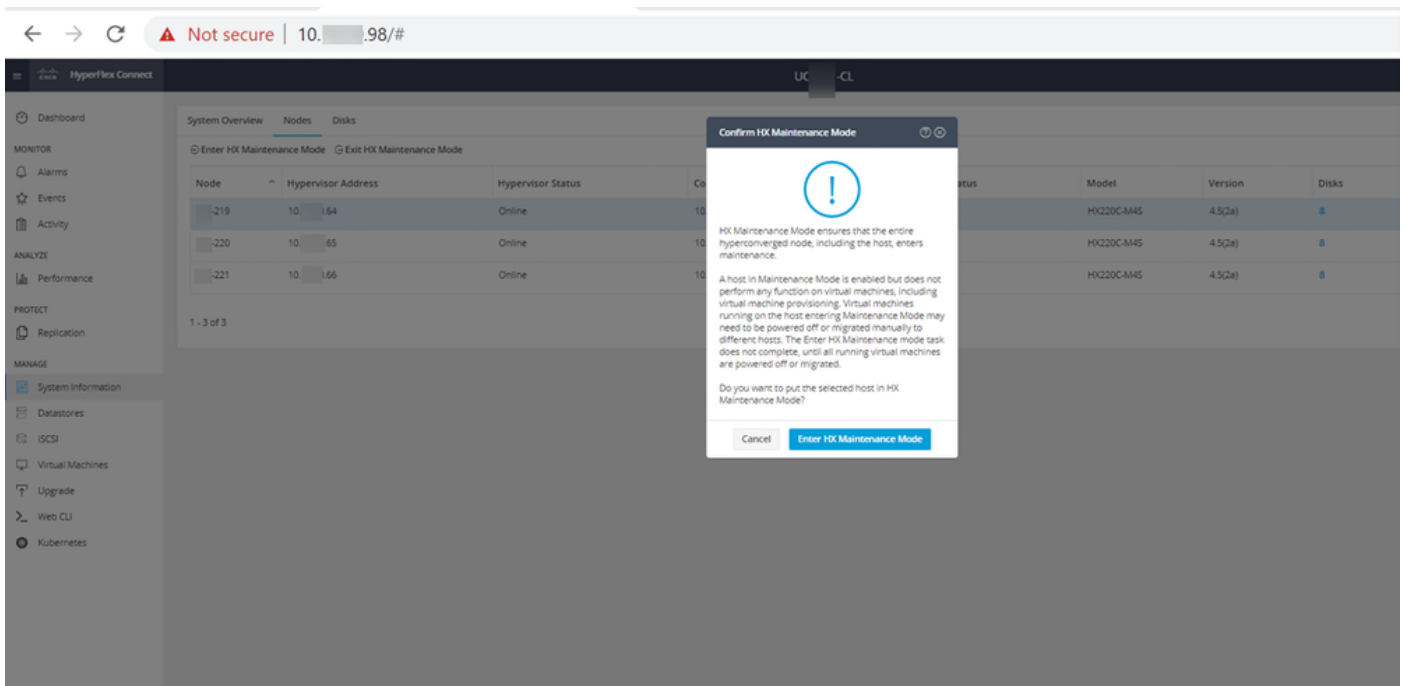
Actualización de conexión HX HXDP

Una vez completada la actualización, vaya al paso 2.

Paso 2. Abra HX Connect, elija **System information > Nodes**, elija el nodo en el que desea actualizar Esxi y haga clic en **Enter HX Maintenance Mode** como se muestra en las imágenes.



nodos de conexión HX



ventana emergente del modo de mantenimiento de conexión HX

Puede ver la actividad completada en la pestaña **Activity**, como se muestra en la imagen:

The screenshot shows the HyperFlex Connect activity log for a node. The log is filtered to show 'Filter listed tasks'. The activity is titled 'Activity: Monitor progress of recent tasks on the HX storage cluster.' and is dated '07/08/2021 12:48:45 PM'. The log shows a list of tasks with their status and descriptions:

- Parallel tasks check: ✓ Enter maintenance mode task is not running for other nodes and for other site nodes in stretch cluster
- vCenter availability check: ✓ Cluster should be registered with vCenter
- vCenter reachability check: ✓ vCenter is reachable from vCenter
- Maintenance mode state check: ✓ Check the node is not in maintenance mode
- VM Migration check: ✓ Check VM Migration is enabled in all nodes
- Cluster health check: ✓ Allow maintenance mode only for healthy cluster
- Nodes availability check: ✓ Check number of nodes available to tolerate this node into maintenance mode
- Enter Maintenance Mode: ✓ Validate enter maintenance mode for node ucx-219
 - Parallel tasks check: ✓ Enter maintenance mode task is not running for other nodes and for other site nodes in stretch cluster
 - vCenter availability check: ✓ Cluster should be registered with vCenter
 - vCenter reachability check: ✓ vCenter is reachable from vCenter
 - Maintenance mode state check: ✓ Check the node is not in maintenance mode
 - VM Migration check: ✓ Check VM Migration is enabled in all nodes
 - Cluster health check: ✓ Allow maintenance mode only for healthy cluster
 - Nodes availability check: ✓ Check number of nodes available to tolerate this node into maintenance mode
- Enter vCenter Maintenance mode: ✓ Initiate the enter maintenance mode in vCenter
- Wait for VM migration to be completed: ✓ VM migration will take time based on number of user VMs
- Refresh the node: ✓ Shutting down controller gracefully
- Power off controller VM: ✓ Powering off the controller VM
- vCenter maintenance mode task: ✓ Waiting for maintenance mode task to be completed in vCenter

Ficha Actividad de conexión de HX

Paso 3. Secure Shell (SSH) en el host ESXi colocado en el modo de mantenimiento como raíz.

Paso 4. Cree una carpeta y cargue el paquete ESXi en ella.

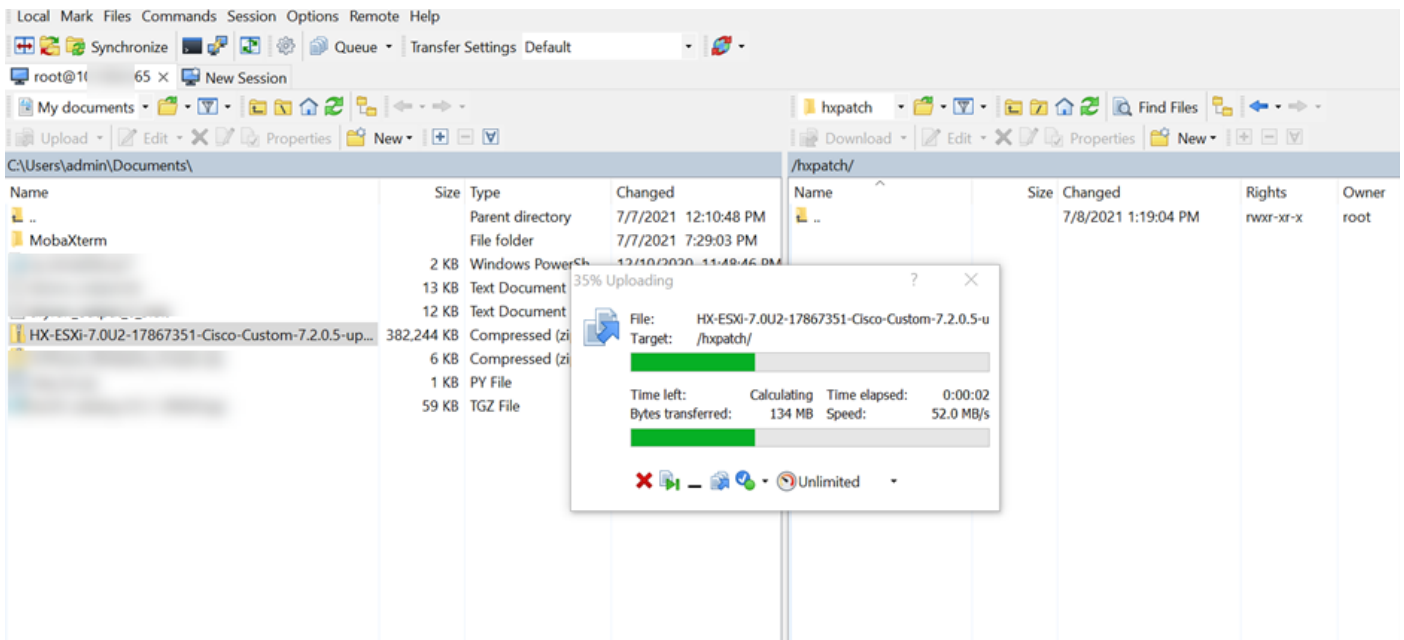
Paso 4.1. Ejecute el comando: **mkdir /hxpach**

Paso 4.2. Cree un paquete ramdisk para almacenar con el comando: **esxcli system visorfs ramdisk add -m 500 -M 500 -n hxpach -t /hxpach -p 0755.**

Paso 5. Descargue el paquete ESXi-7.2.0.5 de las descargas de cisco en un repositorio local con el enlace [https://software.cisco.com/download/home/286305544/type/286305994/release/4.5\(2a\)](https://software.cisco.com/download/home/286305544/type/286305994/release/4.5(2a)) como se muestra en la imagen:

The screenshot shows the Cisco software download page for the 'CISCO HX Custom Image for ESXi 7.0 U2a Offline Bundle for Upgrading from prior ESXi versions'. The download is dated '30-Jun-2021' and is 373.28 MB. The download link is 'HX-ESXi-7.0U2-17867351-Cisco-Custom-7.2.0.5-upgrade-bundle.zip'. There are also links for 'Advisories' and icons for download, shopping cart, and document.

Paso 5.1. Copie el paquete del repositorio local a la carpeta **/hxpach**. El siguiente ejemplo utiliza WinSCP:



Paso 6. SSH vuelve al host en modo de mantenimiento.

Paso 7. Ejecute este comando para ver los detalles del perfil del paquete: **esxcli software sources profile list --depot=/hxpach/HX-ESXi-7.0U2-17867351-Cisco-Custom-7.2.0.5-upgrade-bundle.zip** como se muestra en la imagen:

```
[root@-220:/hxpach] esxcli software sources profile list --depot=/hxpach/HX-ESXi-7.0U2-17867351-Cisco-Custom-7.2.0.5-upgrade-bundle.zip
```

Name	Vendor	Acceptance Level	Creation Time	Modification Time
HX-ESXi-7.0U2-17867351-Cisco-Custom-7.2.0.5	Cisco	PartnerSupported	2021-04-29T18:21:43	2021-04-29T18:21:43

```
[root@-220:/hxpach]
```

Paso 8. Ejecute este comando para actualizar el paquete ESXi a 7.0 U2:

```
esxcli software profile update --allow-downgrades -d /hxpach/HX-ESXi-7.0U2-17867351-Cisco-Custom-7.2.0.5-upgrade-bundle.zip -p HX-ESXi-7.0U2-17867351-Cisco-Custom-7.2.0.5 --no-hardware-warning
```

Paso 9. Reinicie el host.

Paso 10. SSH en el host y verifique la versión con el comando: **vmware -v**.

The time and date of this login have been sent to the system logs.

WARNING:

All commands run on the ESXi shell are logged and may be included in support bundles. Do not provide passwords directly on the command line. Most tools can prompt for secrets or accept them from standard input.

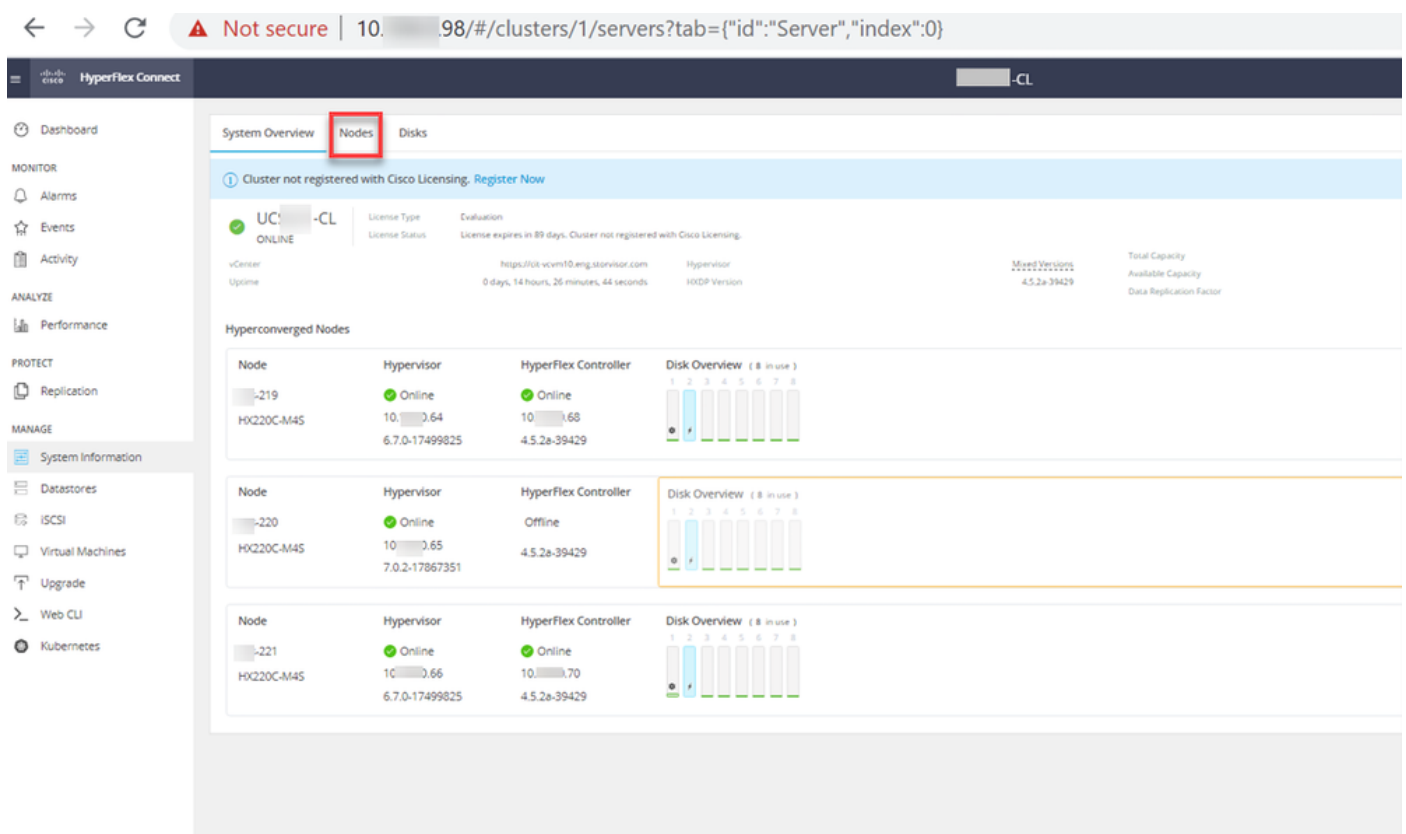
VMware offers supported, powerful system administration tools. Please see www.vmware.com/go/sysadmintools for details.

The ESXi Shell can be **disabled** by an administrative user. See the vSphere Security documentation for more **information**.

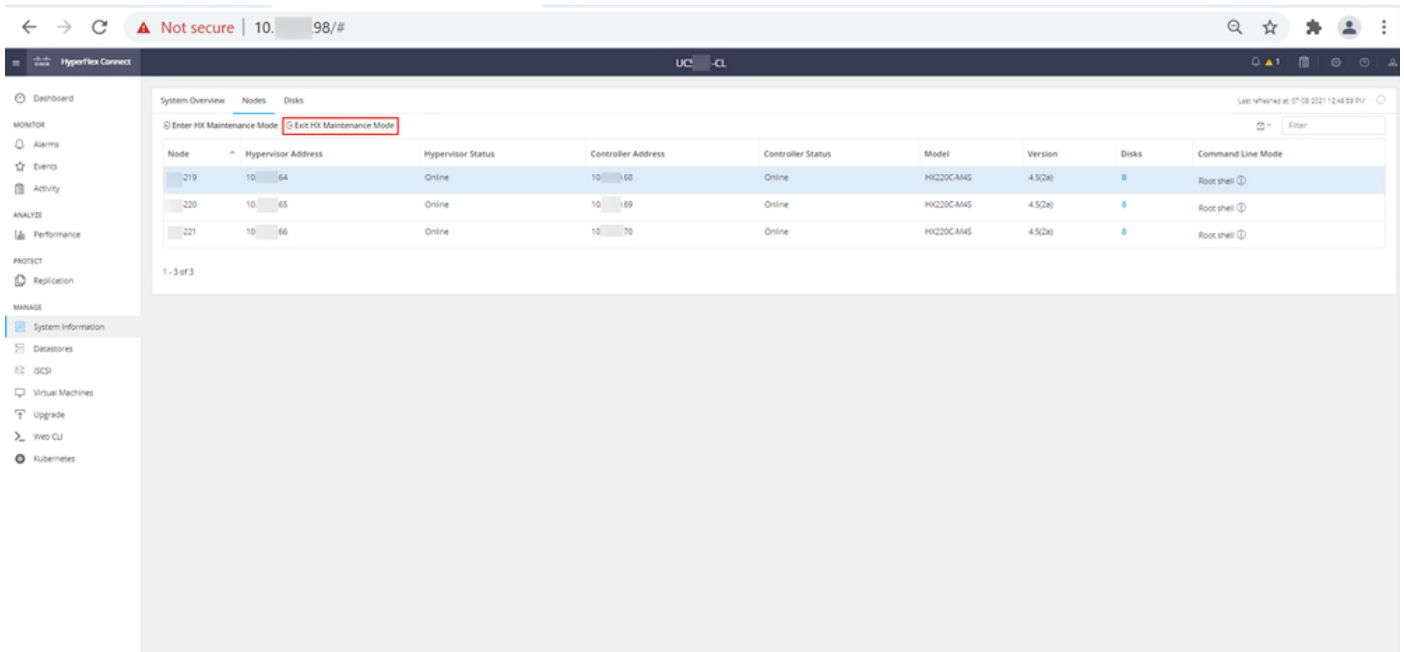
```
[root@-220:~] vmware -v
VMware ESXi 7.0.2 build-17867351
[root@-220:~]
```

Paso 11. Salga del nodo del modo de mantenimiento y espere a que el clúster funcione correctamente.

Paso 11.1. Abra HX-Connect, elija **System Information> Nodes**, elija el nodo en el modo de mantenimiento y haga clic en **Exit HX Maintenance Mode** como se muestra en las imágenes:

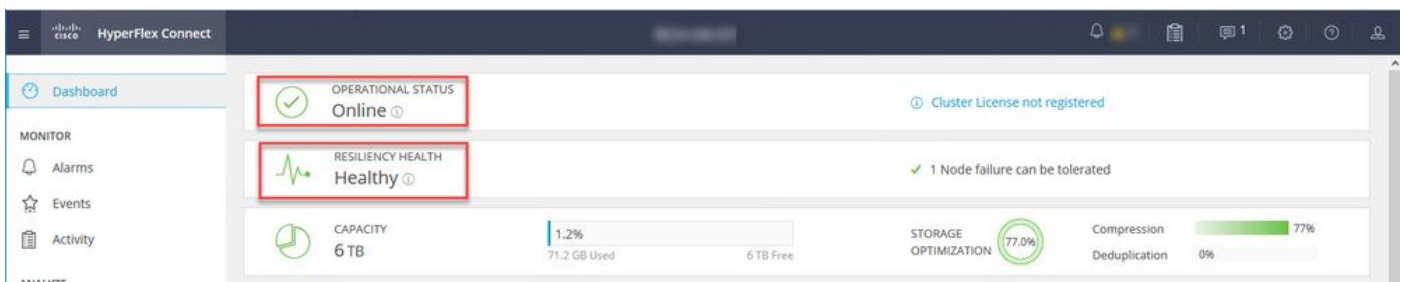


Nodos de conexión HX



HX connect Exit MM

Paso 11.2. El panel de HX Connect muestra el estado operativo, debe estar en **línea** y el estado de la resistencia debe ser **saludable**.

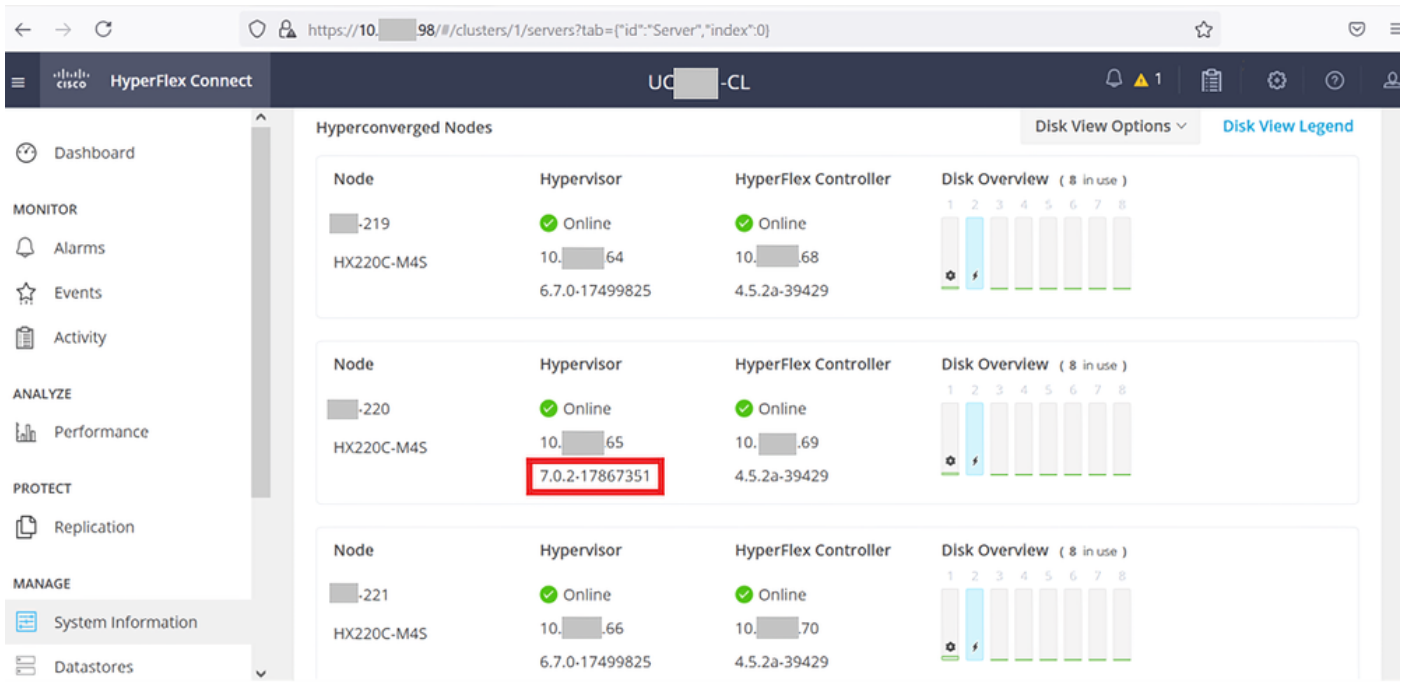


Paso 12. Repita los pasos 2-11 en todos los nodos que forman parte del cluster, uno a la vez.

Una vez completada la actualización de ESXi, podrá ver los detalles de la versión en la consola de teclado, vídeo y ratón (KVM) del servidor HX, tal y como se muestra en la imagen:



También puede verificar en HX Connect que la nueva versión de ESXi está presente en la ficha **System Information**, como se muestra en la imagen:

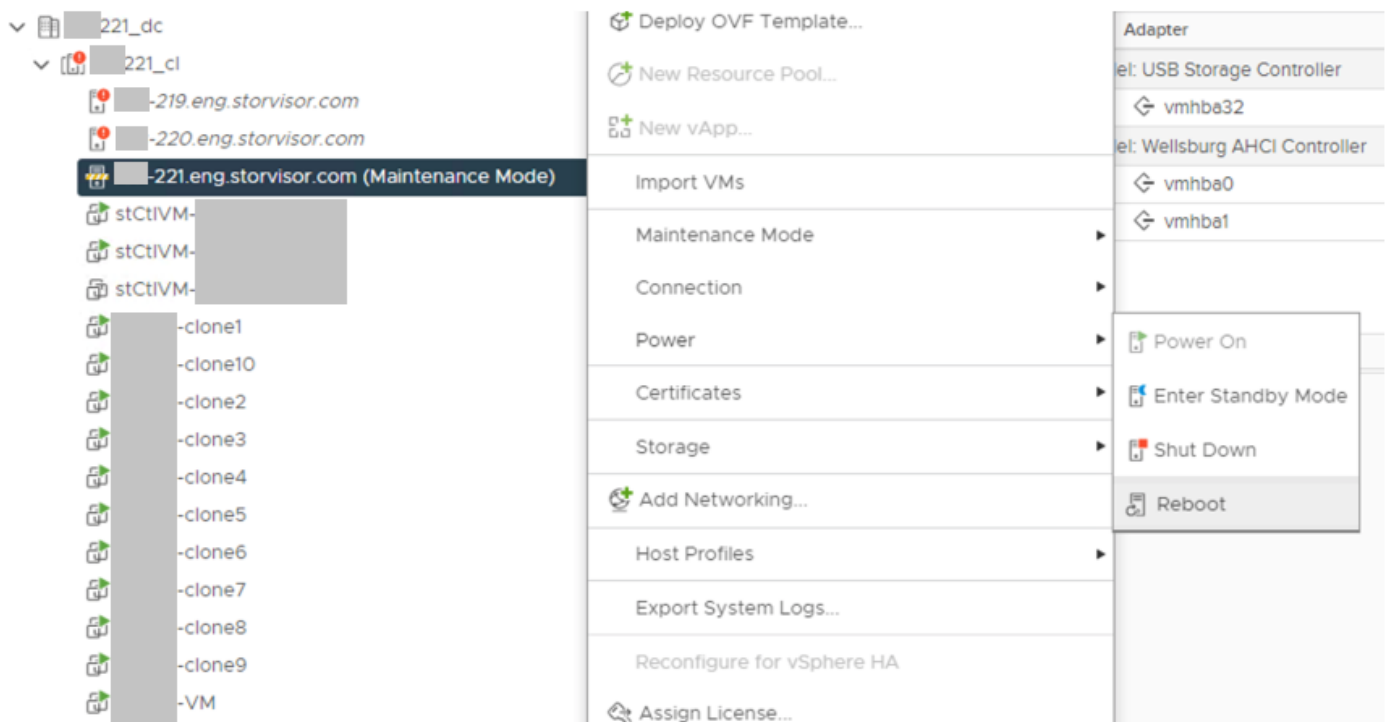


Esxi actualizado con conexión HX

Situación B. Actualización combinada de HXDP y ESXi desde Intersight

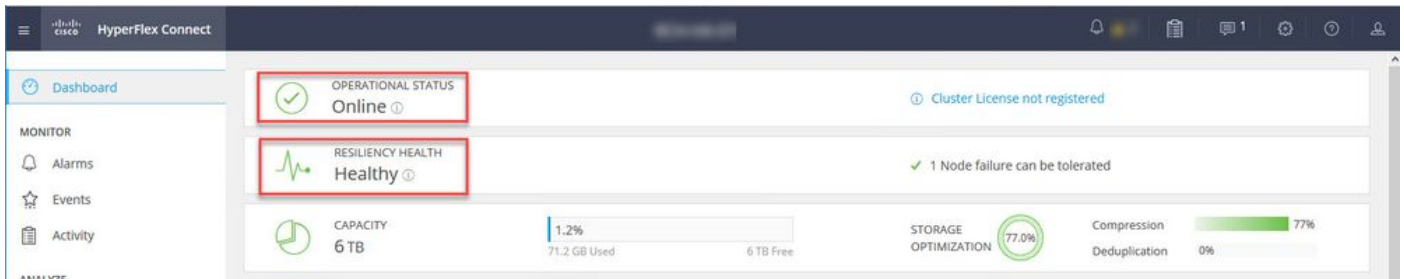
Para este escenario, debe actualizar HXDP a 4.5(2a) y ESXi a 7.0 U2 Build 17867351 desde Intersight.

Paso 1. Si uno de los servidores HX está en modo de mantenimiento, reinicie este servidor a través de vCenter o de la consola KVM de ucs.

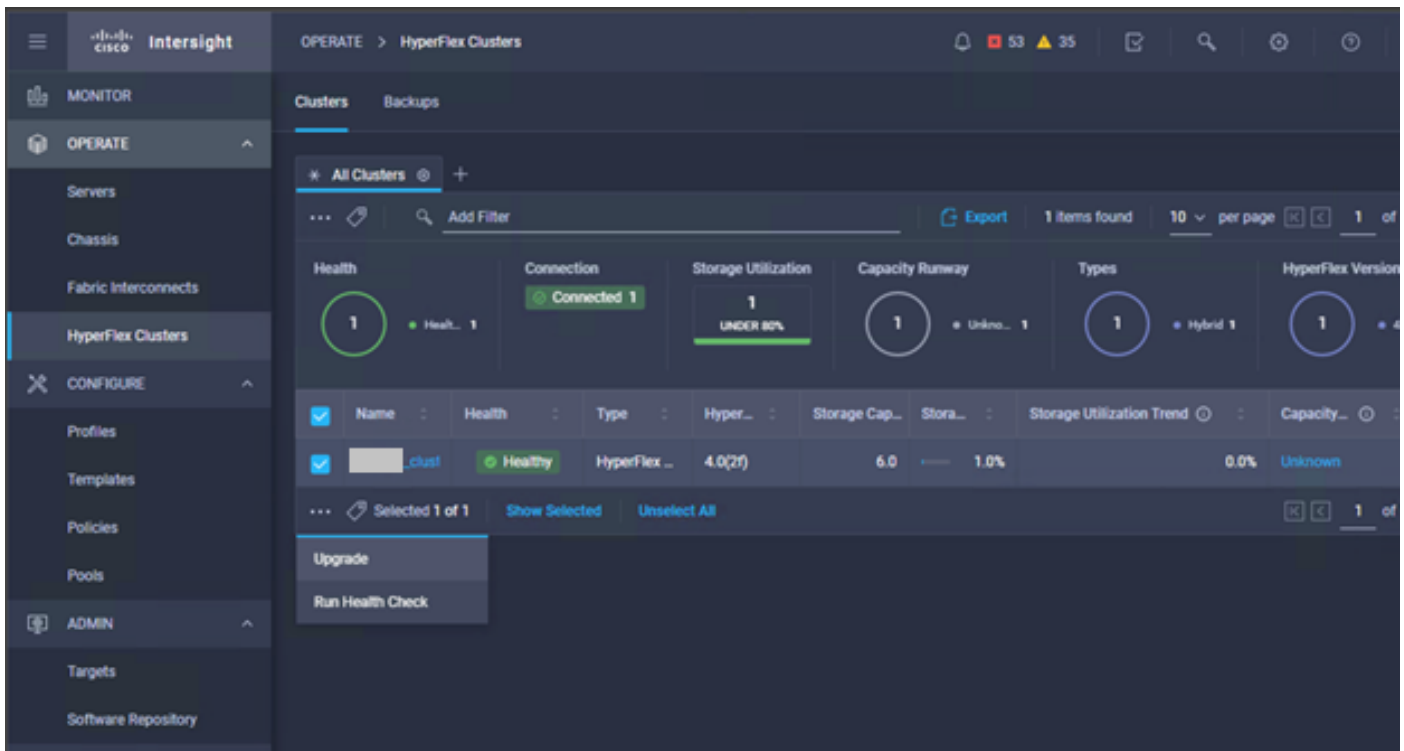


Paso 2. Una vez reiniciado el servidor, salga del modo de mantenimiento HX desde la interfaz de usuario de HX Connect. Abra HX-Connect, seleccione **Información del sistema > Nodos**, elija el nodo en modo de mantenimiento y haga clic en **Salir del modo de mantenimiento HX**.

Paso 3. Espere unos minutos para que el clúster de Hyperflex complete la recuperación. El **panel de HX Connect** muestra el estado operativo, debe ser **Online** y el estado de resistencia debe ser **Healthy**.



Paso 4. Abra Intersight, elija **Upgrade**, haga clic en **Expert Mode > Upgrade HyperFlex Data Platform** como se muestra en las imágenes:



Intersight HyperFlex Cluster Upgrade

MONITOR OPERATE Servers Chassis Fabric Interconnects HyperFlex Clusters CONFIGURE Profiles Templates Policies Pools ADMIN Targets Software Repository

Progress

- Version Selection
- Compatibility Check
- Summary

Step 1
Version Selection
Select the desired upgrade bundle

Settings Expert Mode

Upgrade HyperFlex Data Platform

HyperFlex Data Platform Version *

- 4.5(2a)
- 4.5(1a)
- 4.0(2f)
- 4.0(2e)
- 4.0(2d)

Upgrade Hypervisor

Intersight HyperFlex Cluster Upgrade

MONITOR OPERATE Servers Chassis Fabric Interconnects HyperFlex Clusters CONFIGURE Profiles Templates Policies Pools ADMIN Targets Software Repository

Progress

- Version Selection
- Compatibility Check
- Summary

Step 2
Compatibility Check
Ensure all clusters meet the upgrade requirements. If any cluster does not meet the pre-upgrade requirements, unselect the cluster and continue with the upgrade.

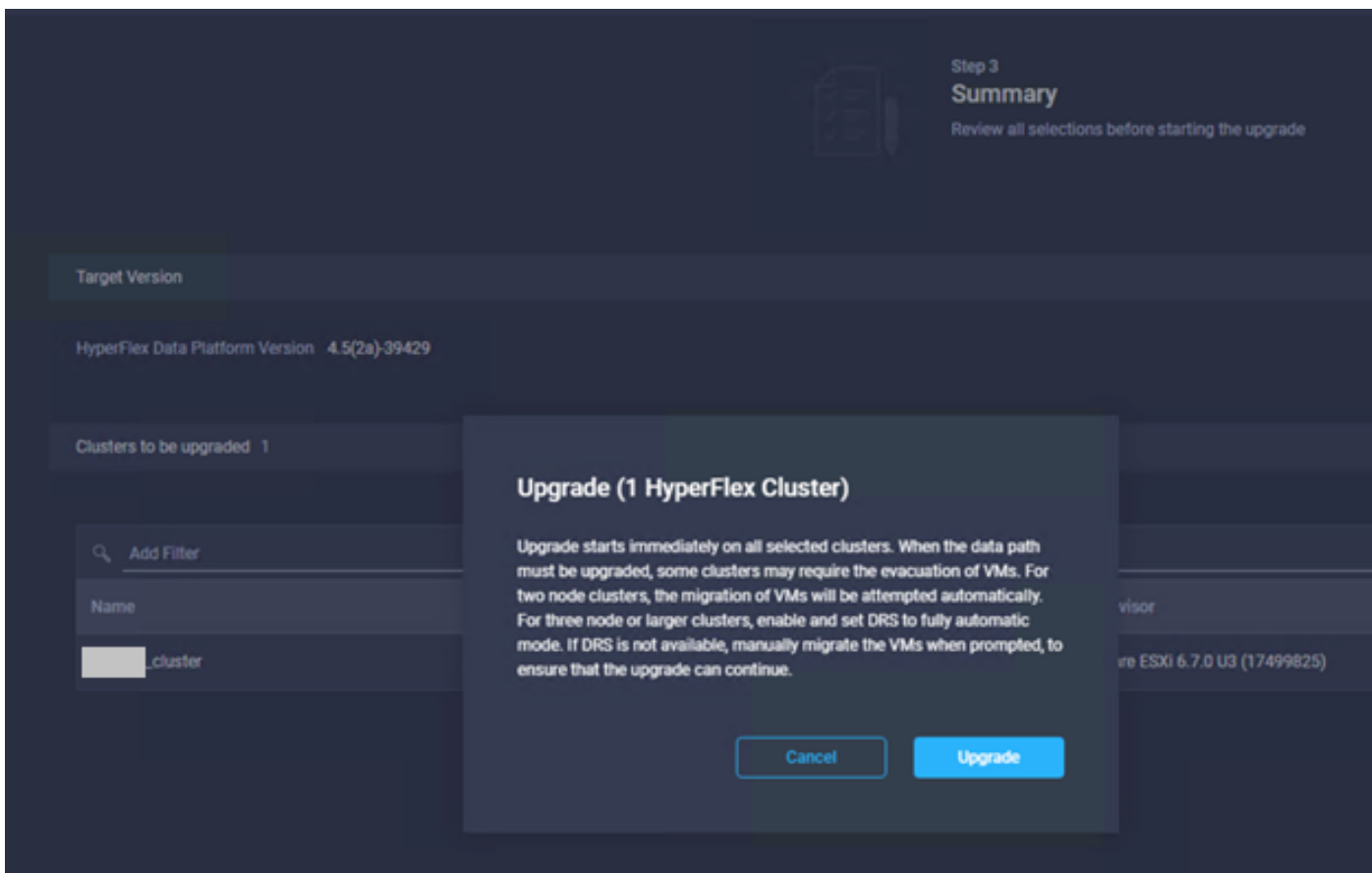
All clusters meet upgrade requirements

1 items found 10 per page 1 of 1

Add Filter

<input checked="" type="checkbox"/>	Name	HyperFlex Data Platf...	Hypervisor
<input checked="" type="checkbox"/>	_cluster	4.0.2f-35930	VMware ESXi 6.7.0 U3 (17499825)

Selected 1 of 1 Show Selected Unselect All 1 of 1



Paso 5. Puede observar el inicio y el final de la actualización:



Paso 6. Inicie la actualización de ESXi para cada servidor. Copie el paquete de actualización de ESXi 7.0 U2 en los hosts de ESXi.

Paso 6.1. Descargue el paquete de actualización de ESXi 7.0U2 desde las descargas de Cisco con el enlace:

[https://software.cisco.com/download/home/286305544/type/286305994/release/4.5\(2a\):](https://software.cisco.com/download/home/286305544/type/286305994/release/4.5(2a):)



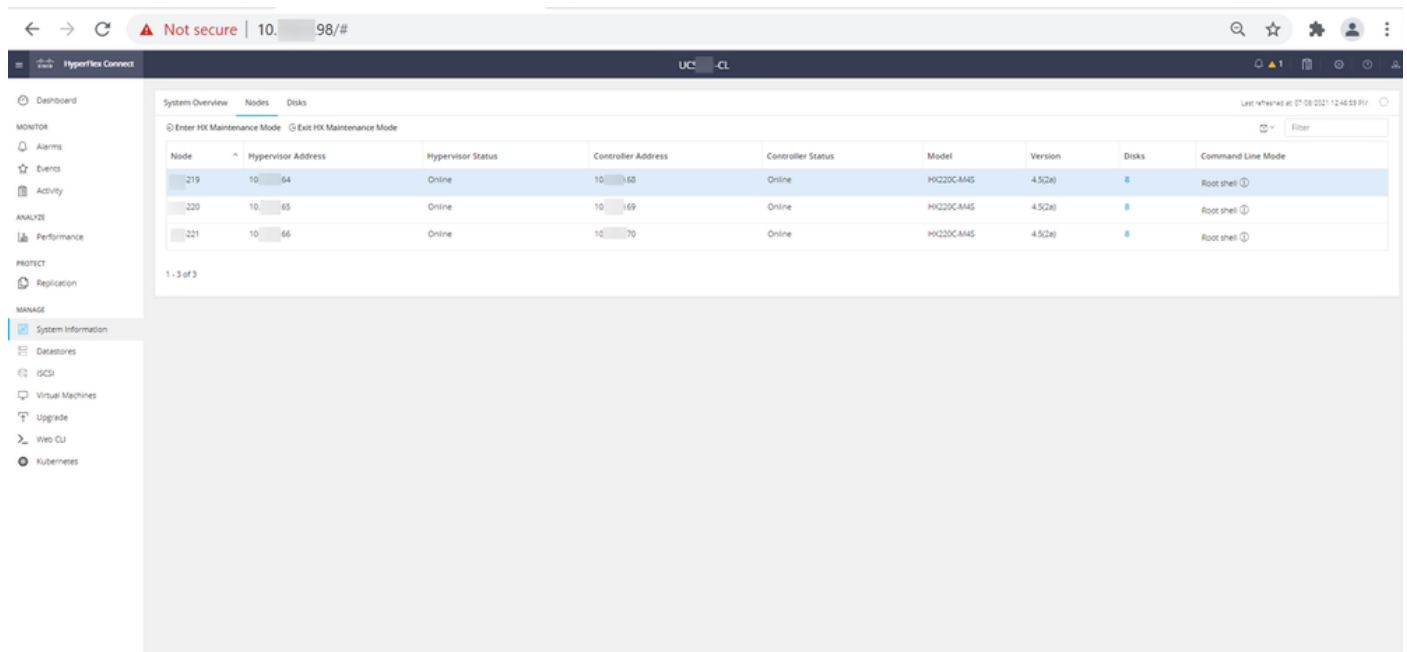
Paso 6.2. En cada host de ESXi, copie el paquete de actualización de ESXi 7.0U2 en un directorio de almacén de datos disponible (utilice métodos como scp, wget). Una vez completada, debe ver:

```
[root@ucs-221:/vmfs/volumes] pwd
/vmfs/volumes

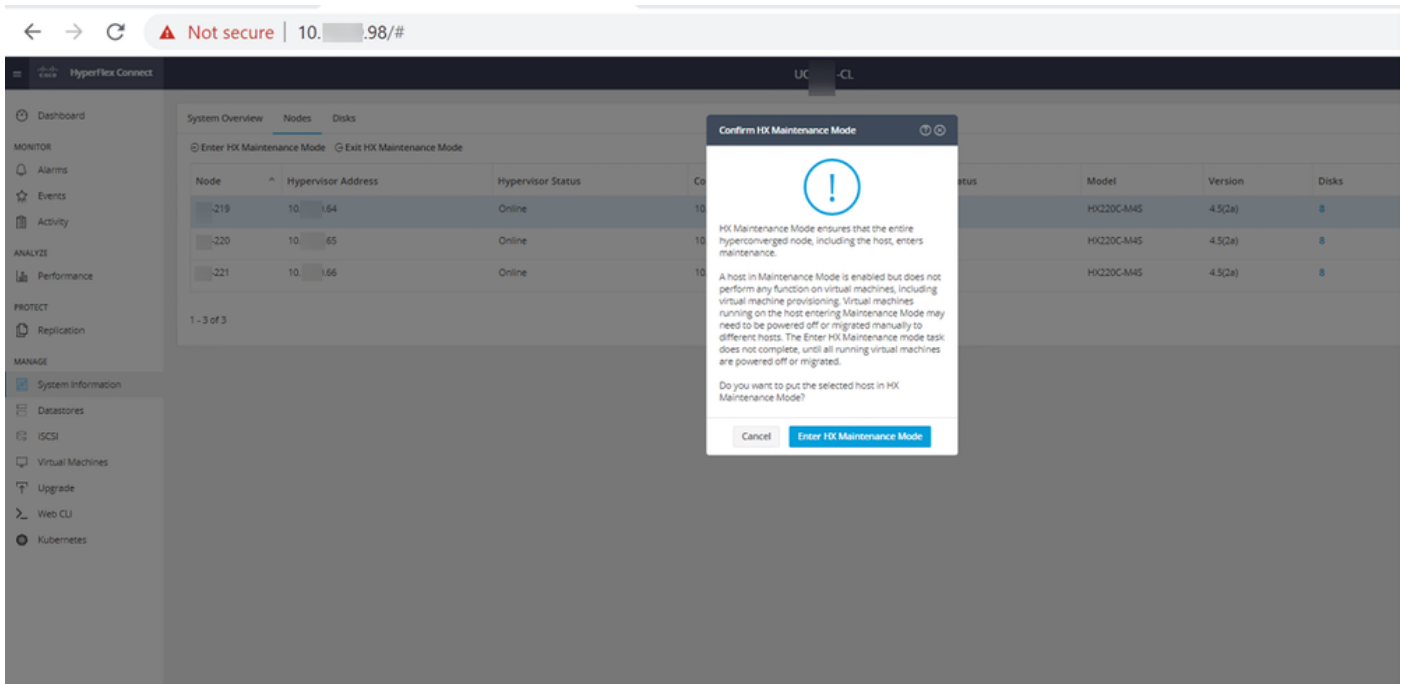
[root@ucs-221:/vmfs/volumes] ls
MyDataStore                               60ee5dfc-6f05dc8b-05cf-0025b5b1a116
60ef8a79-63aadd3f-ee0d-0025b5b1a116      BOOTBANK2
SpringpathDS-FCH2008V1M1
..
[root@ucs-221:/vmfs/volumes] cd MyDataStore /
[root@ucs-221:/vmfs/volumes/ac08f584-9a2f8a67] ls -al
total 0
drwx-----  1 root    root          686 Jul 14 05:19 .
drwxr-xr-x   1 root    root          512 Jul 15 01:21 ..
-rw-r--r--   1 root    root    391417386 Jul 15 00:55 HX-ESXi-7.0U2-17867351-Cisco-Custom-
7.2.0.5-upgrade-bundle.zip
drwxr-xr-x   1 root    root          2793 Jul 14 20:03 ucs221-VM

[root@ucs-221:/vmfs/volumes/ac08f584-9a2f8a67] pwd
/vmfs/volumes/ MyDataStore
```

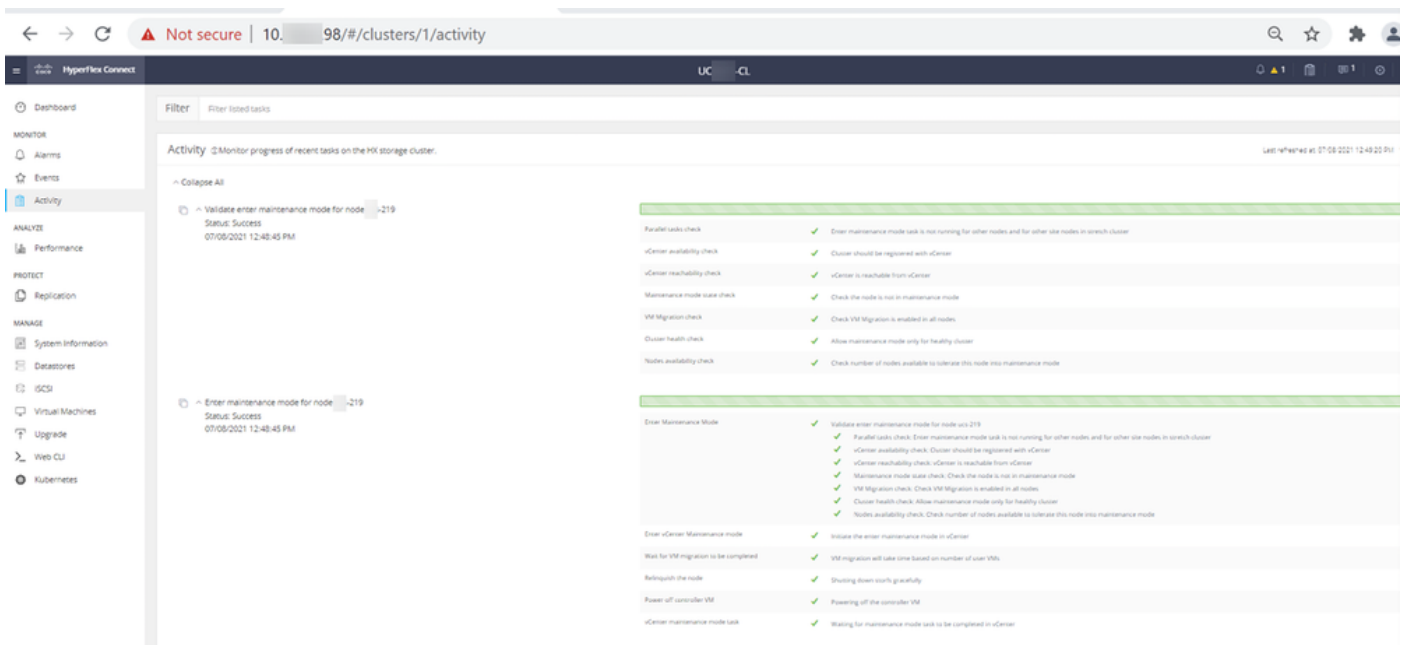
Paso 7. Abra HX-Connect, elija **System information > Nodes**, elija el nodo en el que desea actualizar Esxi y haga clic en **Enter HX Maintenance Mode** como se muestra en las imágenes:



Nodos de conexión HX



Puede ver la actividad completada en la pestaña **Activity**, como se muestra en la imagen:



Paso 8. SSH al host ESXi que está en modo de mantenimiento HX.

Paso 8.1. Busque el nombre del perfil del paquete de actualización:

```
[root@abcd-221:/vmfs/volumes/ac08f584-9a2f8a67] esxcli software sources profile list --
depot=/vmfs/volumes/0714051143/HX-ESXi-7.0U2-17867351-Cisco-Custom-7.2.0.5-upgrade-bundle.zip
Name                               Vendor  Acceptance Level  Creation Time
Modification Time
-----
HX-ESXi-7.0U2-17867351-Cisco-Custom-7.2.0.5  Cisco  PartnerSupported  2021-04-29T18:21:43
2021-04-29T18:21:43
```

Paso 8.2. Ejecute el comando upgrade con el parámetro **no-hardware-warning** especificado:

```
[root@abcd-221:/vmfs/volumes/ac08f584-9a2f8a67] esxcli software profile update --
depot=/vmfs/volumes/0714051143/HX-ESXi-7.0U2-17867351-Cisco-Custom-7.2.0.5-upgrade-bundle.zip --
profile HX-ESXi-7.0U2-17867351-Cisco-Custom-7.2.0.5 --no-hardware-warning
```

Paso 8.3. Verá un mensaje de confirmación una vez que se complete la actualización:

Update Result

Message: The update completed successfully, but the system needs to be rebooted for the changes to be effective.

Reboot Required: true

Paso 9. Reinicie el host.

Paso 10. Inicie sesión en el host de ESXi y verifique la nueva versión con el comando: **vmware -v**.

```
The time and date of this login have been sent to the system logs.
```

WARNING:

```
All commands run on the ESXi shell are logged and may be included in
support bundles. Do not provide passwords directly on the command line.
Most tools can prompt for secrets or accept them from standard input.
```

```
VMware offers supported, powerful system administration tools. Please
see www.vmware.com/go/sysadmintools for details.
```

```
The ESXi Shell can be disabled by an administrative user. See the
vSphere Security documentation for more information.
```

```
[root@-220:~] vmware -v
VMware ESXi 7.0.2 build-17867351
[root@-220:~] █
```

Paso 11. Una vez reiniciado el servidor, salga del **modo de mantenimiento de HX** de la interfaz de usuario de HX Connect. Abra HX-Connect, elija **System Information > Nodes**, elija el nodo en el modo de mantenimiento y haga clic en **Exit HX Maintenance Mode** como se muestra en las imágenes:

← → ↻ Not secure | 10.98/#/clusters/1/servers?tab={"id":"Server","index":0}

HyperFlex Connect -CL

System Overview **Nodes** Disks

Cluster not registered with Cisco Licensing. Register Now

UC: ONLINE License Type Evaluation License Status License expires in 89 days. Cluster not registered with Cisco Licensing.

vCenter: https://flok-vcvm10.eng.storvisor.com Hypervisor: 10DP Version: 4.5.2a-39429

Uptime: 0 days, 14 hours, 26 minutes, 44 seconds

Model Versions: 4.5.2a-39429

Total Capacity: Available Capacity: Data Replication Factor

Hyperconverged Nodes

Node	Hypervisor	HyperFlex Controller	Disk Overview (8 in use)
-219 HX220C-M45	10.64 6.7.0-17499825	10.68 4.5.2a-39429	
-220 HX220C-M45	10.65 7.0.2-17867351	Offline 4.5.2a-39429	
-221 HX220C-M45	10.66 6.7.0-17499825	10.70 4.5.2a-39429	

← → ↻ Not secure | 10.98/#

HyperFlex Connect UC: -CL

System Overview Nodes Disks

Enter HX Maintenance Mode **Exit HX Maintenance Mode**

Node	Hypervisor Address	Hypervisor Status	Controller Address	Controller Status	Model	Version	Disks	Command Line Mode
219	10.64	Online	10.68	Online	HX220C-M45	4.5(2a)	8	Root shell
220	10.65	Online	10.69	Online	HX220C-M45	4.5(2a)	8	Root shell
221	10.66	Online	10.70	Online	HX220C-M45	4.5(2a)	8	Root shell

1 - 3 of 3

HX connect exit MM

Paso 12. Espere unos minutos para que el clúster Hyperflex complete la recuperación. El **panel de conexión de HX** muestra el estado operativo, debe ser **En línea** y el estado de resistencia debe ser **Saludable**.

HyperFlex Connect

Dashboard

OPERATIONAL STATUS **Online**

Cluster License not registered

RESILIENCY HEALTH **Healthy**

1 Node failure can be tolerated

CAPACITY **6 TB** 1.2% 71.2 GB Used 6 TB Free

STORAGE OPTIMIZATION **77.0%** Compression 77% Deduplication 0%

Paso 13. Repita los pasos 6.-12. para cada host ESXi 1 a la vez. Asegúrese de que el estado del clúster sea **Correcto** antes de pasar al siguiente nodo.

Acerca de esta traducción

Cisco ha traducido este documento combinando la traducción automática y los recursos humanos a fin de ofrecer a nuestros usuarios en todo el mundo contenido en su propio idioma.

Tenga en cuenta que incluso la mejor traducción automática podría no ser tan precisa como la proporcionada por un traductor profesional.

Cisco Systems, Inc. no asume ninguna responsabilidad por la precisión de estas traducciones y recomienda remitirse siempre al documento original escrito en inglés (insertar vínculo URL).