

# Ejemplo de Configuración de Certificados TMS con Herramientas TMS para la Comunicación TLS

## Contenido

[Introducción](#)

[Prerequisites](#)

[Requirements](#)

[Componente utilizado](#)

[Configurar](#)

[Verificación](#)

[Troubleshoot](#)

## Introducción

Este documento describe cómo utilizar la herramienta TelePresence Management Suite (TMS) para configurar el certificado utilizado por la aplicación TMS cuando inicia conexiones salientes. Si el servidor TMS forma parte de un dominio, es posible que la opción de creación de certificados no esté visible en la herramienta TMS.

## Prerequisites

### Requirements

Cisco recomienda que tenga:

- TMS instalado y accesible a través de HTTP y HTTPS
- Acceso para reiniciar el servidor de Internet Information Services (IIS)
- Derechos de administrador para el usuario
- Acceso al certificado de seguridad de la capa de transporte (TLS) que se debe instalar

### Componente utilizado

La información en este documento se basa en las versiones TMS 14.3.2, 14.2.2 y 14.5.

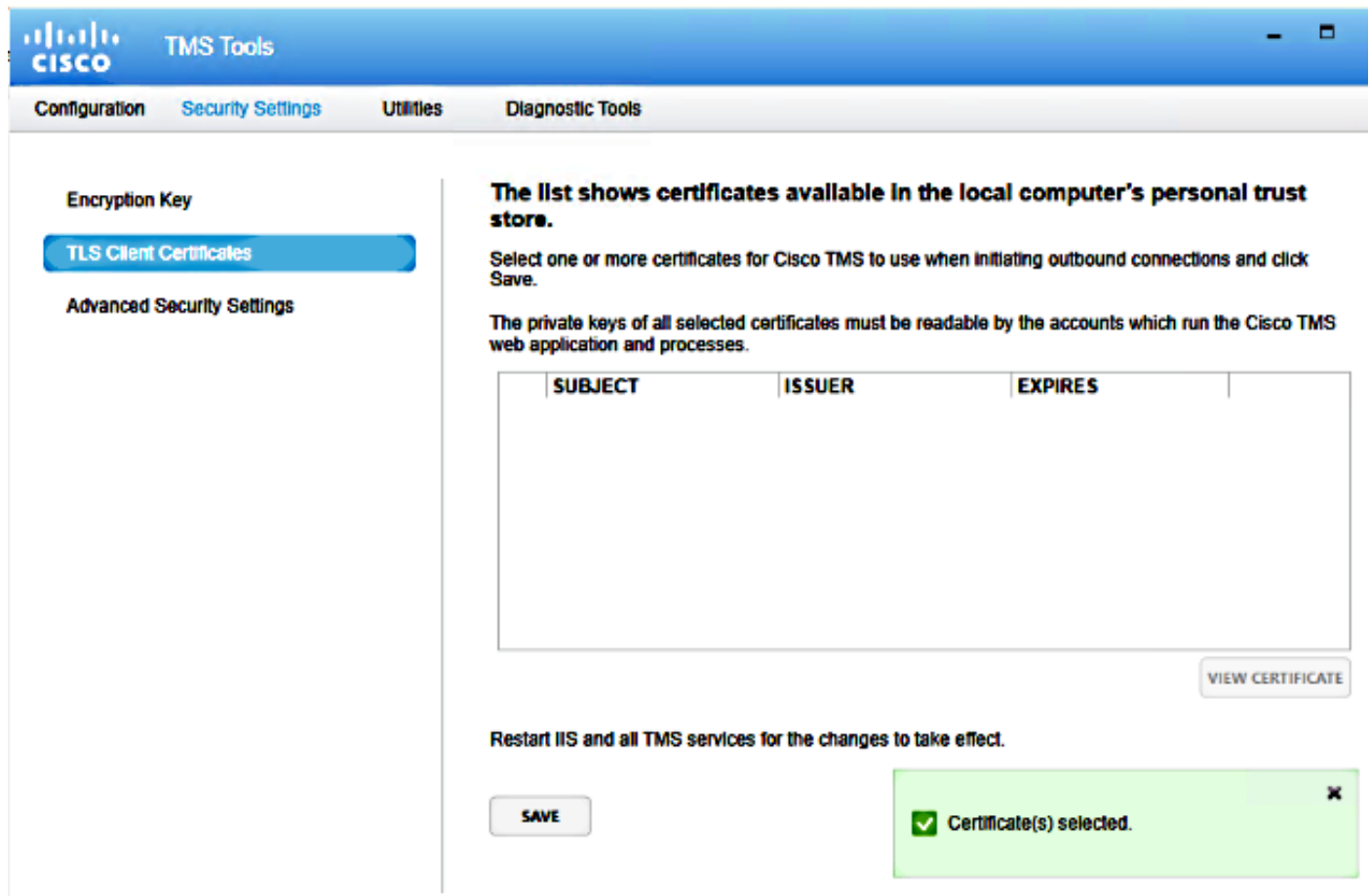
Todas las capturas de pantalla de este documento provienen de la interfaz TMS versión 14.5. Los certificados para otras versiones también se pueden generar con el mismo procedimiento.

The information in this document was created from the devices in a specific lab environment. All of

the devices used in this document started with a cleared (default) configuration. If your network is live, make sure that you understand the potential impact of any command.

## Configurar

Cuando desee tener una comunicación TLS completa desde el servidor TMS y desee que TMS utilice un certificado TLS, debe configurarla con las herramientas TMS.



The screenshot shows the Cisco TMS Tools interface. The top navigation bar includes 'Configuration', 'Security Settings', 'Utilities', and 'Diagnostic Tools'. The 'Security Settings' section is active, showing 'Encryption Key' and 'Advanced Security Settings'. The 'TLS Client Certificates' option is selected and highlighted in blue. The main content area contains the following text:

**The list shows certificates available in the local computer's personal trust store.**

Select one or more certificates for Cisco TMS to use when initiating outbound connections and click Save.

The private keys of all selected certificates must be readable by the accounts which run the Cisco TMS web application and processes.

SUBJECT	ISSUER	EXPIRES
---------	--------	---------

VIEW CERTIFICATE

Restart IIS and all TMS services for the changes to take effect.

SAVE

✔ Certificate(s) selected.

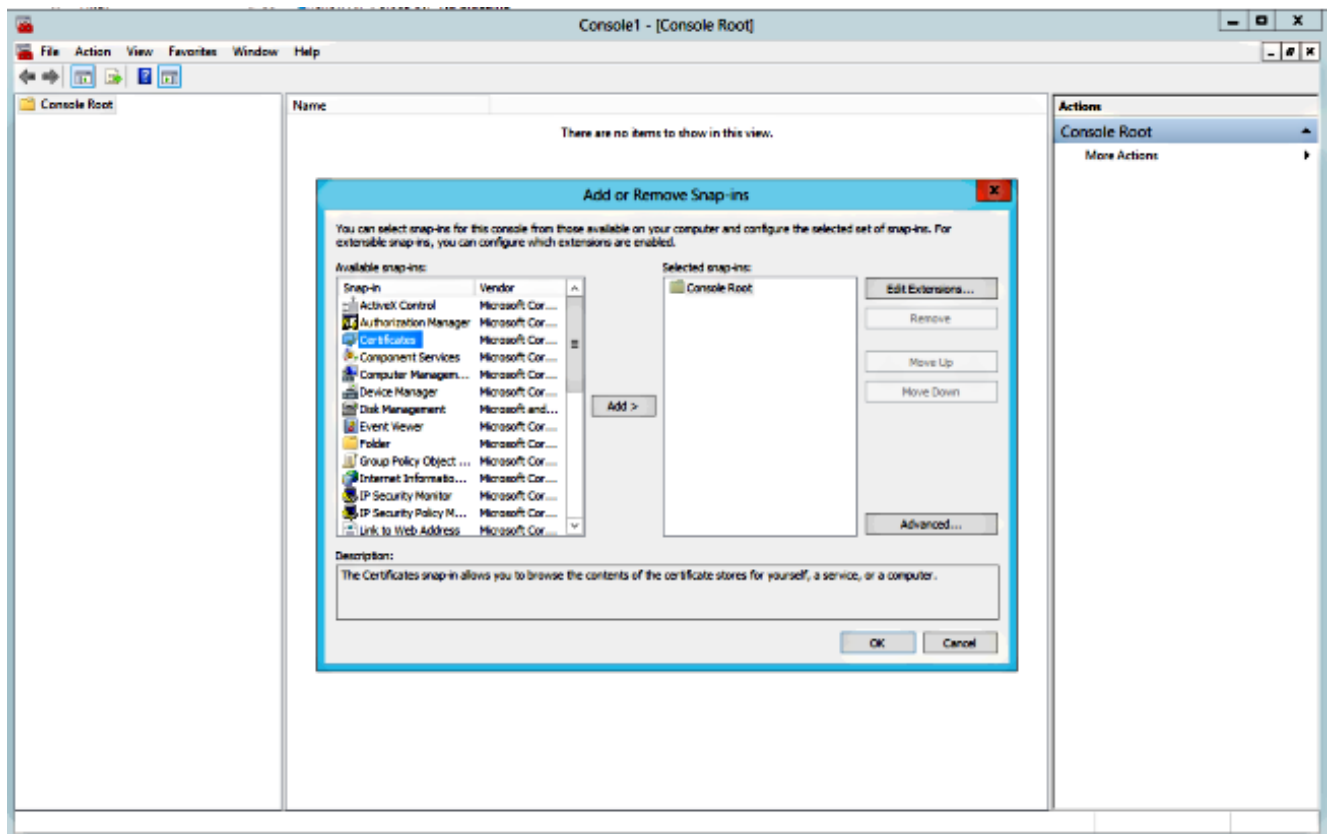
Debe ver el certificado aquí desde el almacén de certificados personales del sistema. Esta pantalla muestra los certificados disponibles actualmente en el almacén de confianza personal del servidor que se pueden seleccionar para su uso como se ha descrito anteriormente.

Hay dos requisitos mencionados en la guía administrativa para el certificado que se incluirá aquí:

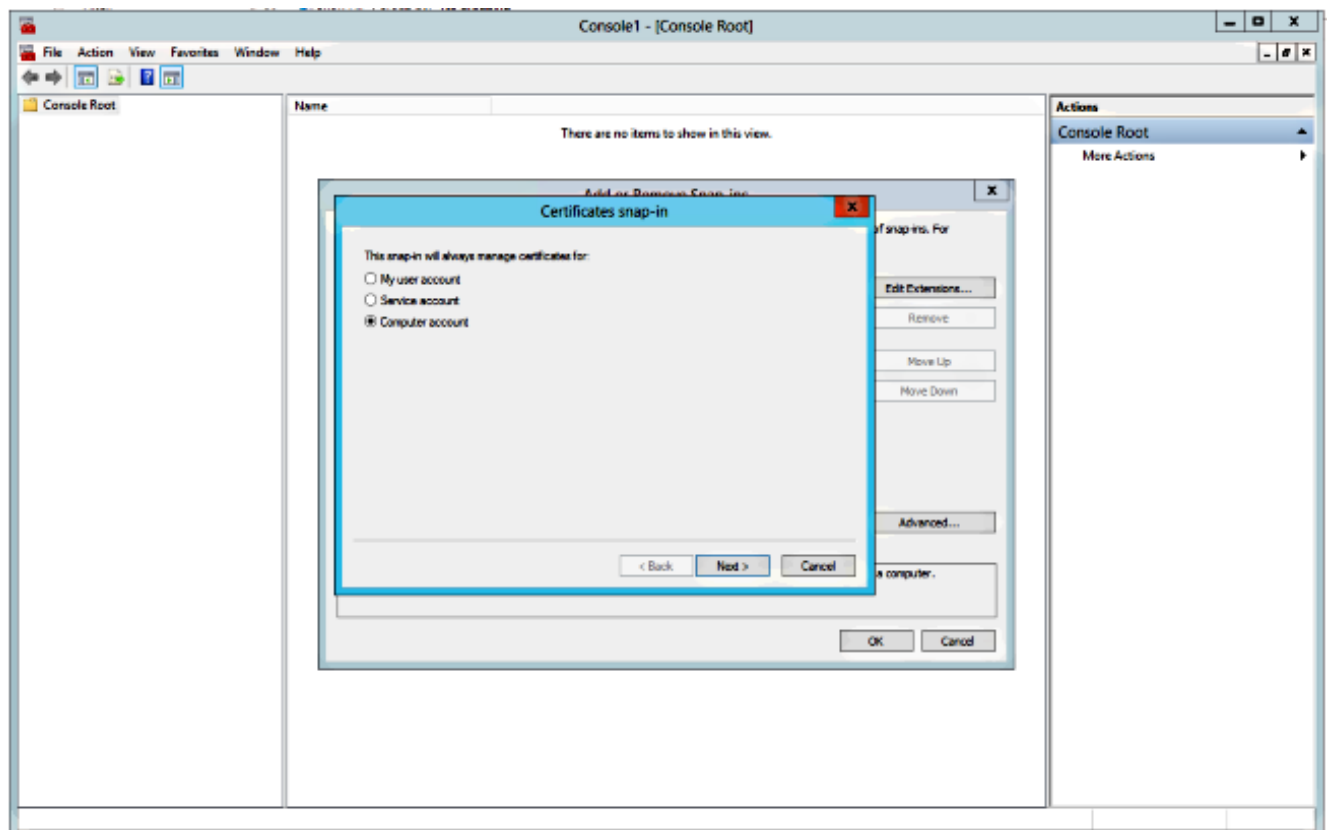
- Si no hay certificados aquí, verifique que la cuenta que utiliza para ejecutar Cisco TMS Tools tenga acceso de lectura a las claves privadas de los certificados.
- Asegúrese de que todas las cuentas en las que se han iniciado sesión de los servicios TMS tengan acceso de lectura a las claves privadas de los certificados.

Para instalar un certificado en un almacén de confianza personal, debe abrir Microsoft Management Console (MMC) y agregar complemento para el certificado:

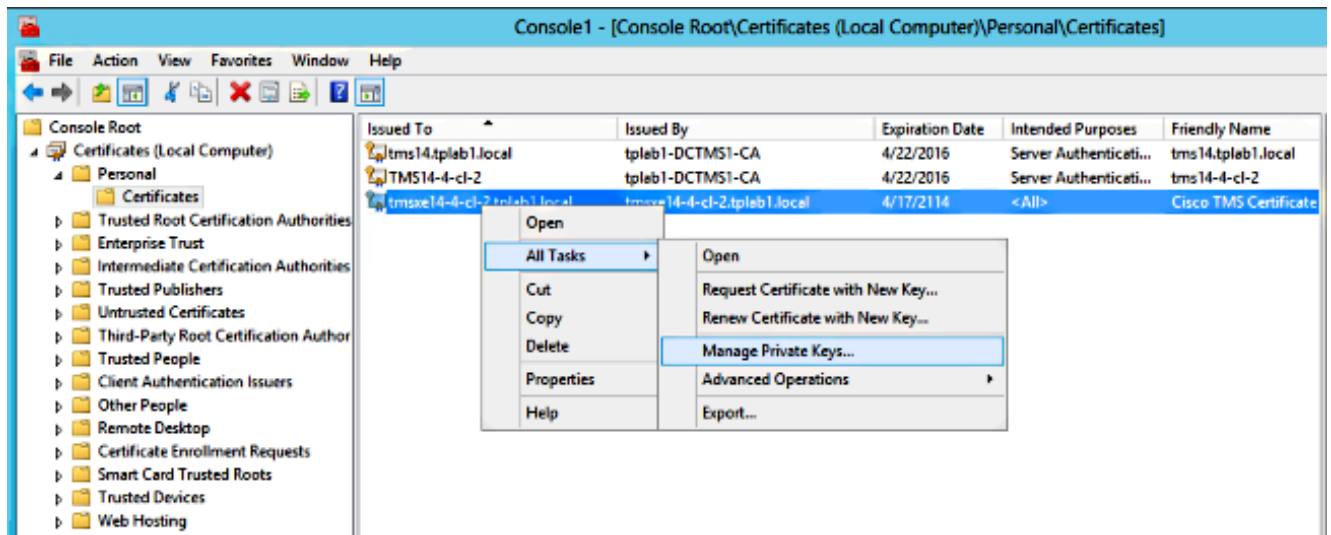
1. Abra MMC con ejecución en el servidor de Microsoft Windows.
2. Agregue el complemento de certificado en MMC:



3. Asegúrese de agregar el certificado en la **cuenta Equipo**:

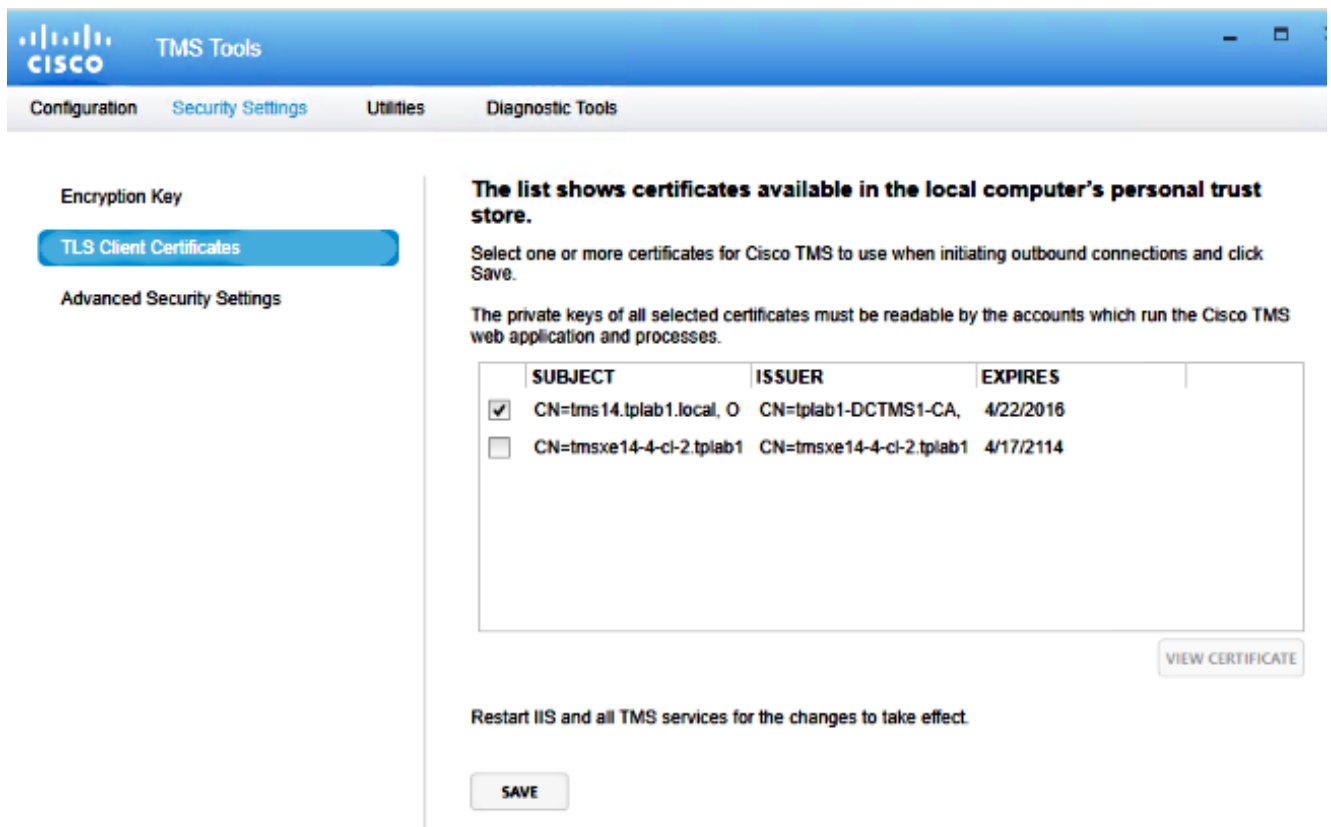


4. Importe el certificado en **Personal > Certificados** y haga clic en **Administrar claves privadas**:



5. Agregue acceso a todos los usuarios a través de los cuales se puede acceder a la herramienta TMS y proporcione acceso de lectura.

6. Abra **Herramientas TMS** y navegue hasta **Certificados de Cliente TLS**:



7. Haga clic en **Guardar** y reinicie IIS.

## Verificación

Actualmente, no hay un procedimiento de verificación disponible para esta configuración.

## Troubleshoot

Actualmente, no hay información específica de troubleshooting disponible para esta configuración.